

คู่มือการประเมินองค์การมหาชน ประจำปีงบประมาณ พ.ศ. 2567



กองกิจการองค์การมหาชนและหน่วยงานของรัฐรูปแบบอื่น
สำนักงาน ก.พ.ร.

(ฉบับปรับปรุง เดือนเมษายน 2567)



คำนำ

พระราชบัญญัติองค์การมหาชน พ.ศ. 2542 และที่แก้ไขเพิ่มเติม มาตรา 42 บัญญัติว่า เพื่อประโยชน์ในการส่งเสริมประสิทธิภาพการดำเนินงานขององค์การมหาชนและเพื่อให้องค์การมหาชนมีความเป็นอิสระในการดำเนินกิจการตามความเหมาะสมภายใต้การกำกับดูแลโดยมีเป้าหมายที่แน่ชัดให้องค์การมหาชนอยู่ภายใต้ระบบการประเมินผลขององค์การมหาชนตามที่ กพม. กำหนด ประกอบกับ คณะรัฐมนตรีในการประชุมเมื่อวันที่ 31 กรกฎาคม 2561 มีมติให้ กพม. กำกับดูแลให้องค์การมหาชนที่จัดตั้งขึ้นตามพระราชบัญญัติเฉพาะนำแนวทางการประเมินผลการปฏิบัติงานขององค์การมหาชนที่จัดตั้งขึ้นตามพระราชบัญญัติเฉพาะ ตามนัยมติคณะรัฐมนตรีเมื่อวันที่ 6 ตุลาคม 2552 (เรื่อง กรอบการประเมินผลการปฏิบัติงานของหน่วยงานของรัฐที่จัดตั้งตามพระราชบัญญัติเฉพาะ) ไปปฏิบัติด้วย เพื่อให้เกิดการศึกษาและวิเคราะห์แนวทางการบริหารองค์การมหาชนที่จัดตั้งตามพระราชบัญญัติเฉพาะที่เหมาะสมต่อไป

การประเมินผลองค์การมหาชนเป็นการประเมินความมีประสิทธิภาพและความคุ้มค่าขององค์การมหาชน โดยมีสำนักงาน ก.พ.ร. เป็นผู้ประเมินผลงานขององค์การมหาชน และรายงานต่อคณะรัฐมนตรี ซึ่งคณะกรรมการพัฒนาและส่งเสริมองค์การมหาชนในการประชุมครั้งที่ 4/2566 เมื่อวันที่ 14 มิถุนายน 2566 มีมติเห็นชอบกรอบการประเมินองค์การมหาชน ประจำปีงบประมาณ พ.ศ. 2567 สำนักงาน ก.พ.ร. จึงได้จัดทำคู่มือการประเมินองค์การมหาชน ประจำปีงบประมาณ พ.ศ. 2567 เพื่อให้องค์การมหาชนที่จัดตั้งตามพระราชบัญญัติเฉพาะ สามารถดำเนินการประเมินเพื่อพิสูจน์ถึงความมีประสิทธิภาพและความคุ้มค่าขององค์การมหาชน

สำนักงาน ก.พ.ร.

เมษายน 2567

| สารบัญ | หน้า |
|--|-----------|
| 1. ที่มา | 1 |
| 2. หลักการประเมิน | 1 |
| 3. กรอบประเมิน | 3 |
| 4. เกณฑ์การประเมิน | 5 |
| 5. กลุ่มเป้าหมายในการประเมิน | 5 |
| 6. ขั้นตอนและปฏิทินการประเมิน | 7 |
| 7. แนวทางการกำหนดตัวชี้วัดและค่าเป้าหมายตัวชี้วัด | 9 |
| 8. รายละเอียดตัวชี้วัด | 21 |
| 8.1 องค์ประกอบที่ 1 การประเมินประสิทธิภาพ ประสิทธิผลของการดำเนินงาน (Performance Perspective) | 21 |
| 1.1 ตัวชี้วัดที่สอดคล้องกับภารกิจตามวัตถุประสงค์การจัดตั้ง | 21 |
| 8.2 องค์ประกอบที่ 2 การประเมินศักยภาพการดำเนินงานเพื่อบรรลุเป้าหมาย (Potential Perspective) | 23 |
| 2.1 ตัวชี้วัดการพัฒนางานองค์การสู่ดิจิทัล | 24 |
| 2.2 ตัวชี้วัดการประเมินสถานะของหน่วยงานภาครัฐในการเป็น ระบบราชการ 4.0 (PMQA 4.0) | 38 |
| 2.3 ตัวชี้วัดการควบคุมดูแลกิจการของคณะกรรมการองค์การมหาชน* | 42 |
| 9. ค่าธรรมเนียม | 50 |
| 10. ช่องทางการติดต่อสอบถาม | 50 |
| ภาคผนวก | 51 |
| แบบฟอร์มรายงานผลการประเมินองค์การมหาชน ประจำปีงบประมาณ พ.ศ. 2567 | 52 |
| รายชื่อเจ้าหน้าที่ผู้ประสานงานสำนักงาน ก.พ.ร. * | 61 |

* ข้อมูลปรับปรุง ณ เมษายน 2567

1. ที่มา

1.1 มติคณะรัฐมนตรีเมื่อวันที่ 6 ตุลาคม 2552

คณะรัฐมนตรีเห็นชอบกรอบการประเมินผลการปฏิบัติงานของหน่วยงานของรัฐที่จัดตั้งตามพระราชบัญญัติเฉพาะ และแนวทางการนำกรอบการประเมินผลการปฏิบัติงานไปปฏิบัติ โดยกำหนดให้หน่วยงานของรัฐ จัดให้มีการประเมินผลการปฏิบัติงานตามกรอบการประเมินผลฯ ตั้งแต่ปีงบประมาณ พ.ศ. 2553 เป็นต้นไป โดยจัดจ้างผู้ประเมินอิสระจากภายนอกและใช้งบประมาณของหน่วยงาน และให้ส่งสำเนารายงานการประเมินผลการปฏิบัติงานไปยังสำนักงาน ก.พ.ร. ภายใน 3 เดือนหลังสิ้นสุดปีงบประมาณ เพื่อให้ กพร. ประมวลรายงานการประเมินผลการปฏิบัติงานของหน่วยงานของรัฐฯ ในภาพรวมเสนอต่อคณะรัฐมนตรี

1.2 มติคณะรัฐมนตรีเมื่อวันที่ 9 สิงหาคม 2559

คณะรัฐมนตรีเห็นชอบและอนุมัติให้มีการปรับปรุงมติคณะรัฐมนตรีข้างต้น โดยให้คณะกรรมการพัฒนาและส่งเสริมองค์การมหาชน (กพม.) รับผิดชอบการกำกับดูแลและกลั่นกรองเรื่องขององค์การมหาชนที่จัดตั้งตามพระราชบัญญัติองค์การมหาชน พ.ศ. 2542 และที่แก้ไขเพิ่มเติม และองค์การมหาชนที่จัดตั้งตามพระราชบัญญัติเฉพาะ เพื่อเสนอคณะรัฐมนตรี จากเดิมที่มอบหมายให้ ก.พ.ร. รับผิดชอบ

1.3 มติคณะรัฐมนตรีเมื่อวันที่ 31 กรกฎาคม 2561

คณะรัฐมนตรีมีมติให้ กพม. กำกับดูแลให้องค์การมหาชนที่จัดตั้งขึ้นตามพระราชบัญญัติเฉพาะนำแนวทางการประเมินผลการปฏิบัติงานขององค์การมหาชนที่จัดตั้งขึ้นตามพระราชบัญญัติเฉพาะ ตามนัยมติคณะรัฐมนตรีเมื่อวันที่ 6 ตุลาคม 2552 เรื่อง กรอบการประเมินผลการปฏิบัติงานของหน่วยงานของรัฐที่จัดตั้งตามพระราชบัญญัติเฉพาะ ไปปฏิบัติด้วย เพื่อให้เกิดการศึกษาและวิเคราะห์แนวทางการบริหารองค์การมหาชนที่จัดตั้งตามพระราชบัญญัติเฉพาะที่เหมาะสมต่อไป

1.4 มติคณะกรรมการพัฒนาและส่งเสริมองค์การมหาชน (กพม.)

คณะกรรมการพัฒนาและส่งเสริมองค์การมหาชน (กพม.) ในการประชุมครั้งที่ 4/2566 เมื่อวันที่ 14 มิถุนายน 2566 เห็นชอบกรอบการประเมินองค์การมหาชน ประจำปีงบประมาณ พ.ศ. 2567 ซึ่งประกอบด้วย 2 องค์ประกอบหลัก คือ การประเมินประสิทธิภาพ ประสิทธิผลของการดำเนินงาน (Performance Perspective) และการประเมินศักยภาพการดำเนินงานเพื่อบรรลุเป้าหมาย (Potential Perspective)

2. หลักการประเมิน

การประเมินผลองค์การมหาชน เป็นการประเมินความมีประสิทธิภาพและความคุ้มค่าขององค์การมหาชน โดยมีสำนักงาน ก.พ.ร. เป็นผู้ประเมินผลงานขององค์การมหาชน และรายงานต่อคณะรัฐมนตรี

สำนักงาน ก.พ.ร. ได้ทบทวนข้อสังเกตของการประเมินองค์การมหาชนที่ผ่านมา และพิจารณาถึงสถานการณ์ปัจจุบันที่หน่วยงานภาครัฐต้องให้ความสำคัญกับการพัฒนาเพื่อสร้างมูลค่าเพิ่มให้สังคมและเศรษฐกิจ ซึ่งนำมาสู่การกำหนดกรอบการประเมินองค์การมหาชน ประจำปีงบประมาณ พ.ศ. 2567

เพื่อวัดประสิทธิภาพในการทำงาน และการดำเนินงานให้มีความคุ้มค่าในภารกิจของรัฐขององค์การมหาชน โดยมีหลักการประเมิน ดังนี้

2.1 มุ่งเน้นการประเมินผลการดำเนินงานตามวัตถุประสงค์การจัดตั้งขององค์การมหาชน ที่สะท้อนผลสัมฤทธิ์ของการดำเนินงานตามวัตถุประสงค์ การดำเนินงานเพื่อขับเคลื่อนเป้าหมายตาม ยุทธศาสตร์ชาติ แผนแม่บทภายใต้ยุทธศาสตร์ชาติ แผนพัฒนาเศรษฐกิจและสังคมแห่งชาติ นโยบายสำคัญของรัฐบาล ดัชนีชี้วัดสากล (International KPIs) รวมทั้งเป้าหมายตามยุทธศาสตร์ นโยบายสำคัญ ที่จำเป็นต้องได้รับความร่วมมือหรือขับเคลื่อนอย่างเป็นระบบจากหน่วยงานต่าง ๆ เพื่อบรรลุเป้าหมาย ร่วมกัน

2.2 ให้ความสำคัญต่อตัวชี้วัดในห่วงโซ่ผลการดำเนินงาน (Result Chain) ซึ่งเป็นตัวชี้วัด ที่เกิดจากการวิเคราะห์ปัจจัยนำเข้าผ่านกระบวนการกิจกรรมการดำเนินงาน เพื่อให้การวัดผล การดำเนินงานเชื่อมโยงไปสู่เป้าหมายผลลัพธ์และผลกระทบที่องค์การมหาชนต้องการบรรลุ เกิดการพัฒนา อย่างมีทิศทาง และเกิดการเปลี่ยนแปลงไปสู่เป้าหมายที่ต้องการ

2.3 ให้ความสำคัญต่อบทบาทของคณะกรรมการองค์การมหาชนในการกำกับดูแลและติดตาม การบริหารของผู้อำนวยการองค์การมหาชนและองค์การมหาชนอย่างใกล้ชิดมากขึ้น ในการประเมินผลองค์กรและ ผู้อำนวยการองค์การมหาชน เพื่อสะท้อนหน้าที่ของคณะกรรมการองค์การมหาชนในการควบคุมดูแล ติดตาม การทำงานขององค์การมหาชนอย่างสม่ำเสมอ โดยเฉพาะเรื่องที่เป็นนโยบาย เรื่องทางการบริหารให้อยู่ภายใต้ หลักการบริหารกิจการบ้านเมืองที่ดี

2.4 ให้ความสำคัญกับการประเมินในมิติของการพัฒนาศักยภาพองค์กรที่ยั่งยืน ได้แก่

1) การพัฒนาองค์กรสู่ดิจิทัล เพื่อส่งเสริมให้องค์การมหาชนปรับเปลี่ยนวิธีการดำเนินงาน เพื่อรองรับสถานการณ์การเปลี่ยนแปลงในปัจจุบัน รวมทั้งการสร้างเสริมความเข้มแข็งให้หน่วยงานเพื่อผลักดันการ ดำเนินงานให้บรรลุเป้าหมายโดยการนำเทคโนโลยีดิจิทัลมาเพิ่มประสิทธิภาพในการทำงาน เช่น การพัฒนาระบบข้อมูลให้เป็นดิจิทัล (Digitize Data) เพื่อนำไปสู่การเปิดเผยข้อมูลภาครัฐ (Open Data) การเชื่อมโยงและแบ่งปันข้อมูล (Sharing Data) การพัฒนากระบวนการปฏิบัติงานโดยการนำเทคโนโลยีดิจิทัล มาเป็นกลไกหลักในการดำเนินงาน (Digitalize Process) การสร้างนวัตกรรมในการปรับปรุงกระบวนการ หรือ การให้บริการ (e-Service) ที่มีประสิทธิภาพมากยิ่งขึ้น และการปรับกระบวนการปฏิบัติงาน (Reprocess) โดยนำ ระบบดิจิทัลมาใช้ภายในองค์กร

2) การประเมินสถานะของหน่วยงานภาครัฐในการเป็นระบบราชการ 4.0 (PMQA 4.0) เป็นการวัดเพื่อประเมินความสามารถในการบริหารจัดการภายในหน่วยงานและความพยายามขององค์การ มหาชนในการขับเคลื่อนงานให้บรรลุเป้าหมายอย่างยั่งยืน โดยพิจารณาจากผลการประเมินสถานะการเป็นระบบ ราชการ 4.0

3. กรอบประเมิน

การประเมินองค์การมหาชน ประจำปีงบประมาณ พ.ศ. 2567 มีแนวทางในการประเมินฯ ดังนี้

3.1 องค์ประกอบที่ 1 การประเมินประสิทธิภาพ ประสิทธิผลของการดำเนินงาน (Performance Perspective) เป็นการวัดประสิทธิผลและประสิทธิภาพของการดำเนินงานขององค์การมหาชน โดยมุ่งเน้นการกำหนดตัวชี้วัดที่แสดงให้เห็นถึงความเชื่อมโยงยุทธศาสตร์ชาติ นโยบาย และแผนระดับชาติ วัตถุประสงค์การจัดตั้ง และตัวชี้วัดจากห่วงโซ่ผลการดำเนินงาน (Result Chain) เพื่อให้สามารถสะท้อนความคุ้มค่าขององค์การมหาชน

3.2 องค์ประกอบที่ 2 การประเมินศักยภาพการดำเนินงานเพื่อบรรลุเป้าหมาย (Potential Perspective) กรอบการประเมิน ประกอบด้วย 3 เรื่อง

- 1) การพัฒนาองค์การสู่ดิจิทัล
- 2) การประเมินสถานะของหน่วยงานภาครัฐในการเป็นระบบราชการ 4.0 (PMQA 4.0)
- 3) การวัดความสำเร็จของการควบคุมดูแลกิจการของคณะกรรมการองค์การมหาชน

กรอบการประเมินองค์การมหาชน ประจำปีงบประมาณ พ.ศ. 2567

| ตัวชี้วัด | น้ำหนักร้อยละ |
|--|---------------|
| องค์ประกอบที่ 1 การประเมินประสิทธิภาพ ประสิทธิผลของการดำเนินงาน (Performance Perspective) | 70 |
| ตัวชี้วัดที่สอดคล้องกับการกิจตามวัตถุประสงค์การจัดตั้งที่เชื่อมโยงกับยุทธศาสตร์ชาติ แผนแม่บท แผนพัฒนาฯ ฉบับที่ 13 แผนบูรณาการและแผนระดับชาติอื่น ๆ ที่แสดงให้เห็นถึงประสิทธิภาพและประสิทธิผล การดำเนินงานขององค์การมหาชน โดยมี 1.1 ตัวชี้วัดที่เป็นตัวชี้วัดร่วม (Joint KPIs) ของส่วนราชการ (ถ้ามี) 1.2 ตัวชี้วัดต่อเนื่องขององค์การมหาชนที่มีความสำคัญในปีงบประมาณ พ.ศ. 2566 – 2568 ซึ่งเป็นภารกิจหลักหรือได้รับงบประมาณสูง 1.3 ตัวชี้วัดมาตรฐานสากล (International KPIs) ที่ภารกิจขององค์การมหาชน ส่งผลโดยตรงต่อการบรรลุตัวชี้วัด | 70 |
| องค์ประกอบที่ 2 การประเมินศักยภาพการดำเนินงานเพื่อบรรลุเป้าหมาย (Potential Perspective) | 30 |
| 2.1 ตัวชี้วัดการพัฒนาองค์การสู่ดิจิทัล เลือกอย่างน้อย 1 ตัวชี้วัด 1) การพัฒนาระบบบัญชีข้อมูล (Data Catalog) เพื่อนำไปสู่การเปิดเผยข้อมูลภาครัฐ (Open Data) หรือ 2) การให้บริการผ่านระบบอิเล็กทรอนิกส์ (e-Service) หรือ 3) การปรับเปลี่ยนหน่วยงานไปสู่ความเป็นดิจิทัล (Digital Transformation) | 10 |
| 2.2 ตัวชี้วัดการประเมินสถานะของหน่วยงานภาครัฐในการเป็นระบบราชการ 4.0 (PMQA 4.0) | 10 |
| 2.3 ตัวชี้วัดการควบคุมดูแลกิจการของคณะกรรมการองค์การมหาชน | 10 |

หมายเหตุ องค์ประกอบที่ 1 การประเมินประสิทธิภาพ ประสิทธิผลของการดำเนินงาน (Performance Perspective)

1. สำนักงาน ก.พ.ร. จัดทำ KPIs Basket ให้องค์การมหาชนเลือก ทั้งนี้ ในกรณีที่องค์การมหาชนไม่เลือกใช้ KPIs Basket หรือ กำหนดค่าเป้าหมายไม่สอดคล้องกับแนวทางการกำหนดค่าเป้าหมาย องค์การมหาชนสามารถเสนอตัวชี้วัดใหม่โดยชี้แจงเหตุผลประกอบการพิจารณาของ อ.กพม.
2. องค์การมหาชนใดที่สามารถหารายได้ได้ ควรกำหนดตัวชี้วัดประสิทธิภาพในการบริหารงานด้วย คือ “ความสามารถในการหารายได้เพื่อลดงบประมาณภาครัฐ”
3. ลักษณะตัวชี้วัดที่องค์การมหาชนเสนอควรมุ่งเน้นเป็นตัวชี้วัดประเภทผลลัพธ์ (outcome) หรือผลกระทบ (impact)
4. หากองค์การมหาชนใดไม่มีภารกิจเกี่ยวข้องกับ Joint KPIs Agenda ของส่วนราชการ แต่ภารกิจเกี่ยวข้องกับภารกิจของกระทรวง องค์การมหาชนสามารถนำมากำหนดเป็นตัวชี้วัดร่วมได้

ทั้งนี้ รายละเอียดตัวชี้วัด สามารถดูได้ที่หน้า 21

4. เกณฑ์การประเมิน

เกณฑ์การประเมินยังคงเป็นไปตามเกณฑ์เช่นเดียวกับปีงบประมาณที่ผ่านมา โดยแบ่งเป็น 2 ระดับ คือ ระดับตัวชี้วัด และระดับองค์กร ดังนี้

4.1 ระดับตัวชี้วัด การประเมินในแต่ละตัวชี้วัด พิจารณาจากผลการดำเนินงานเทียบกับค่าเป้าหมาย 3 ระดับที่กำหนดไว้ โดยมีเกณฑ์การประเมิน ดังนี้

| ระดับ | ค่าคะแนน |
|--------------------|----------|
| ค่าเป้าหมายขั้นสูง | 100 |
| ค่าเป้าหมายมาตรฐาน | 75 |
| ค่าเป้าหมายขั้นต้น | 50 |

หมายเหตุ :

1. หากผลการดำเนินงานต่ำกว่าเป้าหมายขั้นต้น จะได้คะแนนเป็นศูนย์
2. คิดคะแนนจากการเทียบบัญญัติไตรยางค์ระหว่างผลการดำเนินงานจริงกับค่าเป้าหมาย 3 ระดับ ยกเว้นมีการระบุไว้เป็นอย่างอื่น
3. ในการกำหนดค่าเป้าหมายควรพิจารณาให้สอดคล้องกับเป้าหมายของประเทศ และค่าเป้าหมายขั้นต้นไม่ต่ำกว่าผลการดำเนินงานที่ผ่านมา

4.2 ระดับองค์กร ผลการประเมินองค์การมหาชนในภาพรวมจะคำนวณจากคะแนนถ่วงน้ำหนักของตัวชี้วัดจากทุกองค์ประกอบ และจำแนกผลการประเมินเป็น 4 ระดับ ดังนี้

| ระดับ | ผลคะแนนรวมทุกองค์ประกอบ |
|--------------|-----------------------------|
| ดีมาก | ตั้งแต่ 90.00 – 100 คะแนน |
| ดี | ตั้งแต่ 75.00 – 89.99 คะแนน |
| พอใช้ | ตั้งแต่ 60.00 – 74.99 คะแนน |
| ต้องปรับปรุง | ต่ำกว่า 60.00 คะแนน |

5. กลุ่มเป้าหมายในการประเมิน

องค์การมหาชนที่จัดตั้งตามพระราชบัญญัติองค์การมหาชน พ.ศ. 2542 และที่แก้ไขเพิ่มเติม จำนวน 36 แห่ง (ณ วันที่ 1 มิถุนายน 2566) ได้แก่

- 1) สถาบันพัฒนาองค์กรชุมชน (องค์การมหาชน)
- 2) โรงเรียนมหิดลวิทยานุสรณ์
- 3) โรงพยาบาลบ้านแพ้ว (องค์การมหาชน)
- 4) สำนักงานพัฒนาเทคโนโลยีอวกาศและภูมิสารสนเทศ (องค์การมหาชน)
- 5) สำนักงานรับรองมาตรฐานและประเมินคุณภาพการศึกษา (องค์การมหาชน)
- 6) ศูนย์มานุษยวิทยาสิรินธร (องค์การมหาชน)
- 7) สถาบันระหว่างประเทศเพื่อการค้าและการพัฒนา (องค์การมหาชน)
- 8) สำนักงานส่งเสริมการจัดประชุมและนิทรรศการ (องค์การมหาชน)

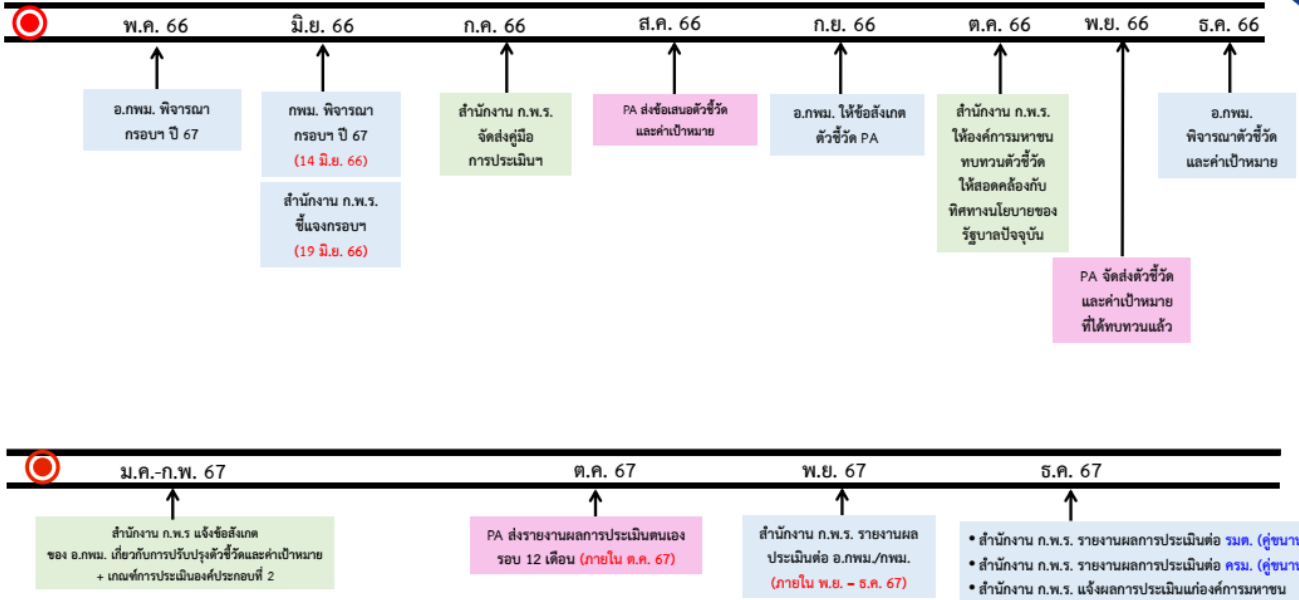
- 9) สำนักงานพัฒนาการวิจัยการเกษตร (องค์การมหาชน)
- 10) องค์การบริหารการพัฒนาพื้นที่พิเศษเพื่อการท่องเที่ยวอย่างยั่งยืน (องค์การมหาชน)
- 11) สถาบันส่งเสริมศิลปหัตถกรรมไทย (องค์การมหาชน)
- 12) สถาบันวิจัยและพัฒนาอัญมณีและเครื่องประดับแห่งชาติ (องค์การมหาชน)
- 13) สำนักงานบริหารและพัฒนาองค์ความรู้ (องค์การมหาชน)
- 14) สำนักงานความร่วมมือพัฒนาเศรษฐกิจกับประเทศเพื่อนบ้าน (องค์การมหาชน)
- 15) สถาบันทดสอบทางการศึกษาแห่งชาติ (องค์การมหาชน)
- 16) สถาบันวิจัยและพัฒนาพื้นที่สูง (องค์การมหาชน)
- 17) สถาบันเทคโนโลยีนิวเคลียร์แห่งชาติ (องค์การมหาชน)
- 18) องค์การบริหารจัดการก๊าซเรือนกระจก (องค์การมหาชน)
- 19) สำนักงานพัฒนาเศรษฐกิจจากฐานชีวภาพ (องค์การมหาชน)
- 20) สถาบันวิจัยแสงซินโครตรอน (องค์การมหาชน)
- 21) สถาบันสารสนเทศทรัพยากรน้ำ (องค์การมหาชน)
- 22) สถาบันวิจัยดาราศาสตร์แห่งชาติ (องค์การมหาชน)
- 23) สำนักงานพิพิธภัณฑสถานแห่งชาติเฉลิมพระเกียรติพระบาทสมเด็จพระเจ้าอยู่หัว (องค์การมหาชน)
- 24) สถาบันรับรองคุณภาพสถานพยาบาล (องค์การมหาชน)
- 25) หอภาพยนตร์ (องค์การมหาชน)
- 26) สำนักงานนวัตกรรมแห่งชาติ (องค์การมหาชน)
- 27) สำนักงานพัฒนารัฐบาลดิจิทัล (องค์การมหาชน)
- 28) สถาบันคุณวุฒิวิชาชีพ (องค์การมหาชน)
- 29) สถาบันบริหารจัดการธนาคารที่ดิน (องค์การมหาชน)
- 30) ศูนย์ความเป็นเลิศด้านชีววิทยาศาสตร์ (องค์การมหาชน)
- 31) ศูนย์คุณธรรม (องค์การมหาชน)
- 32) สถาบันเพื่อการยุติธรรมแห่งประเทศไทย (องค์การมหาชน)
- 33) สำนักงานพัฒนาฟิงคนคร (องค์การมหาชน)
- 34) สถาบันส่งเสริมความปลอดภัย อาชีวอนามัยและสภาพแวดล้อมในการทำงาน (องค์การมหาชน)
- 35) สำนักงานส่งเสริมเศรษฐกิจสร้างสรรค์ (องค์การมหาชน)
- 36) สถาบันวิจัยและพัฒนาเทคโนโลยีระบบราง (องค์การมหาชน)

6. ขั้นตอนและปฏิทินการประเมิน

ขั้นตอนและปฏิทินการประเมินในปีงบประมาณ พ.ศ. 2567 สำนักงาน ก.พ.ร. ได้ปรับเปลี่ยนจากปีที่ผ่านมา เช่น การเริ่มดำเนินการในแต่ละขั้นตอนที่เร็วขึ้นเพื่อให้องค์การมหาชนสามารถนำไปใช้ดำเนินการในส่วนที่เกี่ยวข้องกับการประเมินได้ตั้งแต่ต้นปีงบประมาณ การร่วมกันจัดทำข้อเสนอตัวชี้วัดระหว่างสำนักงาน ก.พ.ร. และองค์การมหาชน เพื่อลดขั้นตอนและลดจำนวนองค์การมหาชนที่จะต้องเข้าสู่วิธีการประชุมพิจารณาความเหมาะสมตัวชี้วัดและค่าเป้าหมาย ระหว่าง อ.กพม. กับคณะกรรมการองค์การมหาชน โดยมีรายละเอียด ดังนี้

| ขั้นตอนการดำเนินการ | กำหนดเวลา |
|--|-------------------------------|
| ช่วงที่ 1 การจัดทำ KPI Basket และการจัดทำข้อเสนอตัวชี้วัดขององค์การมหาชน | |
| 1) สำนักงาน ก.พ.ร. ชี้แจงกรอบการประเมิน และแนวทางการกำหนดค่าเป้าหมายตัวชี้วัด (Target Manual) แก่องค์การมหาชนฯ | ภายในเดือนมิถุนายน 2566 |
| 2) การจัดส่งข้อเสนอตัวชี้วัดขององค์การมหาชน องค์การมหาชนที่จัดตั้งตามพระราชบัญญัติเฉพาะ (PA) จัดส่งข้อเสนอตัวชี้วัดและค่าเป้าหมายเบื้องต้นเพื่อให้ อ.กพม. ให้ข้อสังเกตก่อนเสนอคณะกรรมการองค์การมหาชนพิจารณา | 16 สิงหาคม 2566 |
| 3) สำนักงาน กพ.ร. ให้องค์การมหาชนทบทวนตัวชี้วัดและค่าเป้าหมายให้สอดคล้องกับทิศทางนโยบายของรัฐบาลปัจจุบัน | เดือนตุลาคม 2566 |
| 4) สำนักงาน ก.พ.ร. นำตัวชี้วัดประจำปีงบประมาณ พ.ศ. 2567 ขององค์การมหาชนเสนอต่อ อ.กพม. | ภายในเดือนธันวาคม 2566 |
| 5) การสรุปผลการพิจารณาตัวชี้วัดขององค์การมหาชน สำนักงาน ก.พ.ร. แจ้งข้อสังเกตของ อ.กพม. ต่อข้อเสนอตัวชี้วัดและค่าเป้าหมายไปยังองค์การมหาชน | ภายในเดือนกุมภาพันธ์ 2567 |
| ช่วงที่ 2 การขอเปลี่ยนแปลงรายละเอียดตัวชี้วัดและค่าเป้าหมาย | |
| 6) การรายงานผลการประเมินองค์การมหาชนรอบ 12 เดือน PA จัดส่งรายงานผลการประเมินองค์การที่ได้รับความเห็นชอบจากคณะกรรมการองค์การมหาชนและรัฐมนตรีผู้รักษาการตามพระราชบัญญัติ | ภายในเดือนตุลาคม 2567 |
| 7) สำนักงาน ก.พ.ร. ประเมินผลการดำเนินงานขององค์การมหาชน และรายงานผลการประเมินองค์การมหาชนต่อ อ.กพม. กพม. รัฐมนตรีผู้รักษาการฯ และคณะรัฐมนตรี | เดือนพฤศจิกายน - ธันวาคม 2567 |
| 8) สำนักงาน ก.พ.ร. แจ้งผลการประเมินที่คณะรัฐมนตรีรับทราบไปยังองค์การมหาชน | ภายหลังคณะรัฐมนตรีมีมติ |

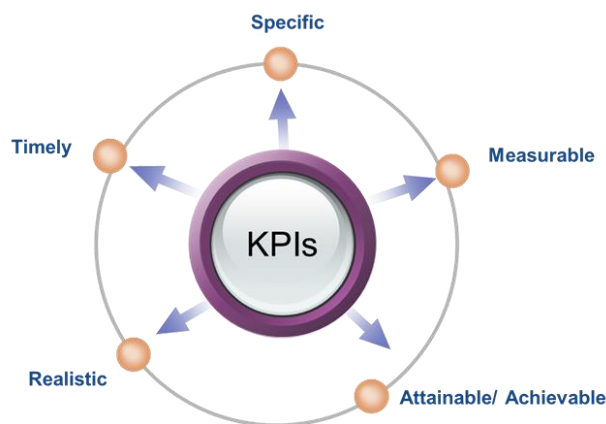
ปฏิทินการประเมินองค์การมหาชน



7. แนวทางการกำหนดตัวชี้วัดและค่าเป้าหมายตัวชี้วัด

7.1 แนวทางการกำหนดตัวชี้วัด

7.1.1 การกำหนดตัวชี้วัด จะต้องสะท้อนผลสัมฤทธิ์ขององค์การมหาชนตามวัตถุประสงค์ การจัดตั้ง ยุทธศาสตร์ขององค์การมหาชน แผนแม่บทภายใต้ยุทธศาสตร์ชาติ 20 ปี แผนพัฒนาเศรษฐกิจและสังคมแห่งชาติ ฉบับที่ 13 แผนบูรณาการ และนโยบายสำคัญ ทั้งนี้ เพื่อให้การกำหนดตัวชี้วัดมีลักษณะที่สะท้อนผลสัมฤทธิ์การปฏิบัติงานที่ชัดเจน การกำหนดตัวชี้วัดผลการดำเนินงานหลัก (Key Performance Indicators : KPIs) จึงจำเป็นต้องมีคุณลักษณะที่ดีของตัวชี้วัดผลการดำเนินงานหลัก เป็นไปตามแนวทางของ SMART Objective (สำนักงาน ก.พ., 2552) ดังนี้



รูปที่ 1 การกำหนดตัวชี้วัดตามแนวทางของ SMART Objective

- **S (Specific) = เจาะจง** ความเฉพาะเจาะจง ตัวชี้วัดควรมีความชัดเจนและมีความหมายมุ่งไปยังสิ่งที่วัด ควรกำหนดตัวชี้วัดให้ชัดเจน ไม่กำกวม เพื่อมิให้เกิดการตีความผิดพลาด และเพื่อสื่อสารความเข้าใจให้ตรงกันทั่วทั้งองค์กร

- **M (Measurable) = วัดได้** เป็นตัวชี้วัดที่สามารถนำไปวัดผลการปฏิบัติงานได้จริง ข้อมูลที่ได้จากการวัดสามารถนำไปเปรียบเทียบกับข้อมูลที่ได้จากตัวชี้วัดอื่น และใช้วิเคราะห์ความหมายทางสถิติได้

- **A (Attainable/Achievable) = บรรลุผล** สามารถบรรลุผลสำเร็จได้ องค์กรไม่ควรใช้ตัวชี้วัดผลการดำเนินงานหลักที่องค์กรไม่สามารถควบคุมให้เกิดผลได้โดยตรง

- **R (Realistic) = เป็นจริงได้** มีความสมจริง ตัวชี้วัดผลการดำเนินงานหลักมีความเหมาะสมกับองค์กรและไม่ใช้ต้นทุนการวัดที่สูงเกินไป

- **T (Time Bound) = ภายใตกรอบเวลาที่เหมาะสม** สามารถใช้วัดผลการปฏิบัติงานได้ภายในเวลาที่กำหนด ควรปรับปรุงตัวชี้วัด ให้ทันสมัยอยู่เสมอ

7.1.2 การจัดประเภทตัวชี้วัด ขึ้นอยู่กับหลักการที่ใช้ในการกำหนด โดยทั่วไปกำหนดตัวชี้วัดแบ่งออกเป็น 2 ประเภทหลัก ดังนี้

ประเภทที่ 1 ตัวชี้วัดเชิงปริมาณ

- ตัวชี้วัดเชิงปริมาณ คือ ตัวชี้วัดที่ถูกกำหนดขึ้นเพื่อใช้วัดสิ่งที่นับได้ หรือมีลักษณะเชิงกายภาพ โดยมีหน่วยการวัด เช่น จำนวน ร้อยละ และระยะเวลา เป็นต้น ตัวชี้วัดเชิงปริมาณ จะเหมาะสำหรับการวัดในสิ่งที่จับต้องได้เป็นรูปธรรมและมีความชัดเจน
- มีหน่วยวัดตัวชี้วัดเชิงปริมาณ เช่น จำนวน.../ร้อยละ.../อัตราส่วน.../ระยะเวลา...

ประเภทที่ 2 ตัวชี้วัดเชิงคุณภาพ

- ตัวชี้วัดเชิงคุณภาพ คือ ตัวชี้วัดที่ใช้วัดในสิ่งที่ไม่เป็นค่าเชิงปริมาณ หรือหน่วยวัดใดๆ แต่จะเป็นการวัดที่อิงกับค่าเป้าหมายที่มีลักษณะเชิงพรรณนา หรือเป็นคำอธิบายถึงเกณฑ์ การประเมิน ณ ระดับค่าเป้าหมายต่าง ๆ ตัวชี้วัดและค่าเป้าหมายนี้จึงทำหน้าที่เสมือนหนึ่งเป็นเกณฑ์หรือ กรอบกำกับการใช้วิจารณญาณของผู้ประเมิน
- มีหน่วยวัดตัวชี้วัดเชิงคุณภาพ เช่น ความสำเร็จ.../ระดับความสำเร็จ...

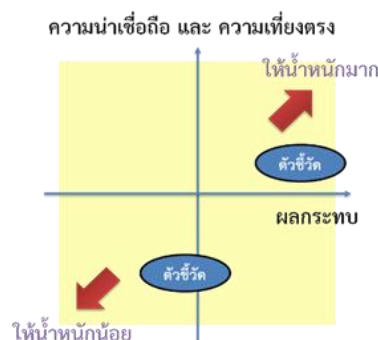
นอกจากนี้ การแบ่งประเภทตัวชี้วัดอาจแบ่งได้ตามวิธีการคำนวณผลการประเมิน สามารถแบ่งได้เป็น 4 แบบ (สำนักงาน ก.พ.ร., 2555) ดังนี้

- 1) การคำนวณผลการประเมินตัวชี้วัดเชิงปริมาณ
- 2) การคำนวณผลการประเมินตัวชี้วัดเชิงปริมาณมากกว่า 1 ตัว
- 3) การคำนวณผลการประเมินตัวชี้วัดตามขั้นตอนการดำเนินงาน (Milestone)
- 4) การคำนวณผลการประเมินตัวชี้วัดทั้งเชิงปริมาณและขั้นตอนดำเนินงาน

ในตัวเดียวกัน (Hybrid)

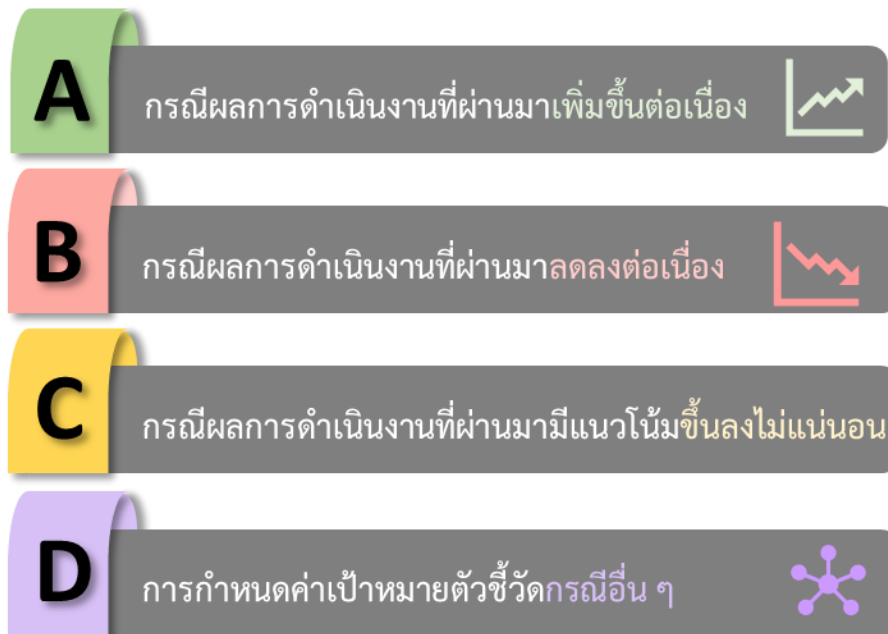
7.1.3 การกำหนดน้ำหนักของตัวชี้วัด ให้สะท้อนความสำคัญของตัวชี้วัดต่อผลสำเร็จ

ในภาพรวม โดยควรคำนึงถึงผลกระทบต่อองค์กร มากกว่าความยาก – ง่ายของการทำงานเพื่อให้บรรลุ เป้าหมาย ทั้งนี้ ตัวชี้วัดที่มีความน่าเชื่อถือ (Reliability) และความเที่ยงตรง (Validity) อยู่ในระดับสูง มีผลกระทบต่อการบรรลุวัตถุประสงค์การจัดตั้งองค์การมหาชนมาก ควรได้รับน้ำหนักในการประเมินผล มากกว่าตัวชี้วัดที่มีความน่าเชื่อถือและความเที่ยงตรงน้อยหรือมีผลกระทบน้อย ดังรูปที่ 2




รูปที่ 2 การกำหนดน้ำหนักตัวชี้วัดตามความน่าเชื่อถือและความเที่ยงตรง

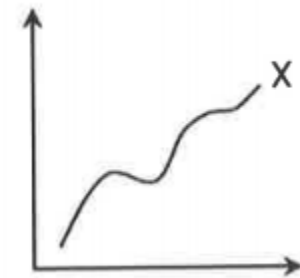
7.2 แนวทางการกำหนดค่าเป้าหมายตัวชี้วัด ให้คำนึงถึงแนวทางการกำหนดตัวชี้วัดของสำนักงาน ก.พ.ร. (ตามข้อ 7.1) ประกอบกับผลการดำเนินงานที่ผ่านมา และสถานการณ์ที่เปลี่ยนแปลงไปในปัจจุบัน โดยแบ่งออกเป็น 4 แนวทาง ดังแสดงในรูปที่ 3



รูปที่ 3 การกำหนดค่าเป้าหมายตัวชี้วัด

A กรณีผลการดำเนินงานที่ผ่านมาเพิ่มขึ้นต่อเนื่อง 

กรณีผลการดำเนินงานที่ผ่านมา (Baseline Data) 3 ปีย้อนหลังมีแนวโน้มเพิ่มขึ้นหรือดีขึ้น ให้กำหนด X หมายถึง ผลการดำเนินงานในปีที่ผ่านมา โดยกำหนด X ไว้ที่ค่าคะแนนระดับ “ค่าเป้าหมายขั้นต้น” โดยแบ่งเป็น 2 รูปแบบ ได้แก่ รูปแบบ A1 ผลการดำเนินงานเป็นแบบไม่สะสม และรูปแบบ A2 ผลการดำเนินงานเป็นแบบสะสม



รูปที่ 4 การตั้งค่าเป้าหมายตัวชี้วัด กรณีข้อมูล (Baseline Data) 3 ปีย้อนหลัง มีแนวโน้มเพิ่มขึ้น

รูปแบบ A1 ผลการดำเนินงานเป็นแบบไม่สะสม

โดยพิจารณาแบ่งเกณฑ์การตั้งค่าเป้าหมายเป็น 2 กรณี ได้แก่

กรณี A1.1 ผลการดำเนินงานปี 2566 < แผนฯ ปี 2567

A1.1.1 กำหนดเป้าหมายโดยเปรียบเทียบกับแผนการดำเนินงาน

| เป้าหมายขั้นต้น (50) | เป้าหมายมาตรฐาน (75) | เป้าหมายขั้นสูง (100) |
|------------------------|---------------------------|---------------------------|
| ผลการดำเนินงาน ปี 2566 | ค่าเป้าหมาย ตามแผนปี 2567 | ค่าเป้าหมาย ตามแผนปี 2568 |

A1.1.2 กำหนดเป้าหมายโดยไม่เปรียบเทียบกับแผนการดำเนินงาน

| เป้าหมายขั้นต้น (50) | เป้าหมายมาตรฐาน (75) | เป้าหมายขั้นสูง (100) |
|---------------------------|--------------------------------------|--|
| ผลการดำเนินงาน ปี 2566 | เป้าหมายขั้นต้น + Growth/Interval | เป้าหมายขั้นมาตรฐาน + Interval ระหว่างเป้าหมาย ขั้นต้นและขั้นมาตรฐาน |

หมายเหตุ : การกำหนดค่าเป้าหมายมาตรฐานและขั้นสูง ให้เลือกค่าที่มากกว่าระหว่างกรณี A1.1.1 และ A1.1.2

กรณี A1.2 ผลการดำเนินงานปี 2566 \geq แผนฯ ปี 2567

A1.2.1 กำหนดเป้าหมายโดยเปรียบเทียบกับแผนการดำเนินงาน

| เป้าหมายขั้นต้น (50) | เป้าหมายมาตรฐาน (75) | เป้าหมายขั้นสูง (100) |
|---------------------------|-------------------------------------|------------------------------|
| ผลการดำเนินงาน ปี 2566 | ค่ากลางระหว่างขั้นต้น และขั้นสูง | ค่าเป้าหมาย ตามแผนปี 2568 |

A1.2.2 กำหนดเป้าหมายโดยไม่เปรียบเทียบกับแผนการดำเนินงาน

| เป้าหมายขั้นต้น (50) | เป้าหมายมาตรฐาน (75) | เป้าหมายขั้นสูง (100) |
|---------------------------|--------------------------------------|---|
| ผลการดำเนินงาน ปี 2566 | เป้าหมายขั้นต้น + Growth/Interval | ค่าเป้าหมายขั้นต้น + 2 เท่าของ Growth/Interval |

หมายเหตุ : การกำหนดค่าเป้าหมายมาตรฐานและขั้นสูง ให้เลือกค่าที่มากกว่าระหว่างกรณี A1.2.1 และ A1.2.2

ตัวอย่าง

เป้าหมายตามแผนปฏิบัติการขององค์การมหาชน :

| | ปี 2567 | ปี 2568 | ปี 2569 |
|----------------|-----------|-----------|------------|
| แผนปฏิบัติการฯ | ร้อยละ 80 | ร้อยละ 90 | ร้อยละ 100 |

กรณี A1.1 ผลการดำเนินงานปี 2566 < แผนฯ ปี 2567

ค่าเป้าหมาย :

| | เป้าหมายขั้นต่ำ (50) | เป้าหมายมาตรฐาน (75) | เป้าหมายขั้นสูง (100) |
|---------------------------------------|----------------------------------|---|---|
| A1.1.1 เทียบกับ แผนการดำเนินงาน | ร้อยละ 60 (ผลดำเนินงาน ปี 65) | ร้อยละ 80 (ค่าเป้าหมายตามแผน ปี 66) | ร้อยละ 90 (ค่าเป้าหมายตามแผน ปี 67) |
| A1.1.2 ไม่เทียบ กับแผนการดำเนินงาน | ร้อยละ 60 (ผลดำเนินงาน ปี 65) | ค่าเป้าหมายขั้นต่ำ + Growth/Interval | ค่าเป้าหมายขั้นมาตรฐาน + Interval ระหว่างเป้าหมาย ขั้นต่ำและขั้นมาตรฐาน |

หมายเหตุ : 1) ผลการดำเนินงานปี 66 = ร้อยละ 60

2) การกำหนดค่าเป้าหมายมาตรฐานและขั้นสูง ให้เลือกค่าที่มากกว่าระหว่างกรณี A1.1.1 และ A1.1.2

กรณี A1.2 ผลการดำเนินงานปี 2566 ≥ แผนฯ ปี 2567

ค่าเป้าหมาย :

| | เป้าหมายขั้นต่ำ (50) | เป้าหมายมาตรฐาน (75) | เป้าหมายขั้นสูง (100) |
|---------------------------------------|----------------------------------|--|--|
| A1.2.1 เทียบกับ แผนการดำเนินงาน | ร้อยละ 85 (ผลดำเนินงาน ปี 66) | ร้อยละ 87.5 (ค่ากลางระหว่างขั้นต้น และขั้นสูง) | ร้อยละ 90 (ค่าเป้าหมายตามแผน ปี 68) |
| A1.2.2 ไม่เทียบ กับแผนการดำเนินงาน | ร้อยละ 85 (ผลดำเนินงาน ปี 66) | ร้อยละ 85 + Growth/Interval | ร้อยละ 85 + 2 เท่าของ Growth/Interval * |

หมายเหตุ : 1) ผลการดำเนินงานปี 66 = ร้อยละ 85

2) * ค่าเป้าหมายไม่เกินร้อยละ 100

3) การกำหนดค่าเป้าหมายมาตรฐานและขั้นสูง ให้เลือกค่าที่มากกว่าระหว่างกรณี A1.2.1 และ A1.2.2

รูปแบบ A2 ผลการดำเนินงานเป็นแบบสะสม

โดยพิจารณาแบ่งเกณฑ์การตั้งค่าเป้าหมายเป็น 2 กรณี ได้แก่

กรณี A2.1 ผลการดำเนินงานปี 2566 < แผนฯ ปี 2566

A2.1.1 กำหนดเป้าหมายโดยเปรียบเทียบกับแผนการดำเนินงาน

| เป้าหมายขั้นต่ำ (50) | เป้าหมายมาตรฐาน (75) | เป้าหมายขั้นสูง (100) |
|--------------------------|--------------------------|--------------------------|
| ค่าเป้าหมายตามแผนปี 2566 | ค่าเป้าหมายตามแผนปี 2567 | ค่าเป้าหมายตามแผนปี 2568 |

A2.1.2 กำหนดเป้าหมายโดยไม่เปรียบเทียบกับแผนการดำเนินงาน

| เป้าหมายขั้นต่ำ (50) | เป้าหมายมาตรฐาน (75) | เป้าหมายขั้นสูง (100) |
|---|---|---|
| ผลการดำเนินงานปี 2566 + Growth/Interval เฉลี่ยผลการดำเนินงานย้อนหลัง 3 ปี | ผลการดำเนินงานปี 2566 + 2 เท่าของ Growth/Interval เฉลี่ยผลการดำเนินงานย้อนหลัง 3 ปี | ผลการดำเนินงานปี 2566 + 3 เท่าของ Growth/Interval เฉลี่ยผลการดำเนินงานย้อนหลัง 3 ปี |

หมายเหตุ : การกำหนดค่าเป้าหมายมาตรฐานและขั้นสูง ให้เลือกค่าที่มากกว่าระหว่างกรณี A2.1.1 และ A2.1.2

กรณี A2.2 ผลการดำเนินงานปี 2566 ≥ แผนฯ ปี 2566

A2.2.1 กำหนดเป้าหมายโดยเปรียบเทียบกับแผนการดำเนินงาน

| เป้าหมายขั้นต่ำ (50) | เป้าหมายมาตรฐาน (75) | เป้าหมายขั้นสูง (100) |
|---|--------------------------|--------------------------|
| ผลการดำเนินงานปี 2566 + Growth/Interval เฉลี่ยผลการดำเนินงานย้อนหลัง 3 ปี | ค่าเป้าหมายตามแผนปี 2567 | ค่าเป้าหมายตามแผนปี 2568 |

A2.2.2 กำหนดเป้าหมายโดยไม่เปรียบเทียบกับแผนการดำเนินงาน

| เป้าหมายขั้นต่ำ (50) | เป้าหมายมาตรฐาน (75) | เป้าหมายขั้นสูง (100) |
|---|---|---|
| ผลการดำเนินงานปี 2566 + Growth/Interval เฉลี่ยผลการดำเนินงานย้อนหลัง 3 ปี | ผลการดำเนินงานปี 2566 + 2 เท่าของ Growth/Interval เฉลี่ยผลการดำเนินงานย้อนหลัง 3 ปี | ผลการดำเนินงานปี 2566 + 3 เท่าของ Growth/Interval เฉลี่ยผลการดำเนินงานย้อนหลัง 3 ปี |

หมายเหตุ : การกำหนดค่าเป้าหมายมาตรฐานและขั้นสูง ให้เลือกค่าที่มากกว่าระหว่างกรณี A2.2.1 และ A2.2.2

ตัวอย่าง

แผนงาน (Road Map)/ ข้อมูลพื้นฐาน (Baseline Data) :

| ค่าเป้าหมาย | 2563 | 2564 | 2565 | 2566 | 2567 | 2568 |
|-----------------------------|------------------|------------------|------------------|------------------|------------------|------------------|
| เป้าหมายตามแผนรายปี | 720 อำเภอ (สะสม) | 750 อำเภอ (สะสม) | 775 อำเภอ (สะสม) | 790 อำเภอ (สะสม) | 825 อำเภอ (สะสม) | 860 อำเภอ (สะสม) |
| ผลการดำเนินงาน กรณีที่ A2.1 | 700 อำเภอ (สะสม) | 720 อำเภอ (สะสม) | 750 อำเภอ (สะสม) | 780 อำเภอ (สะสม) | | |
| ผลการดำเนินงาน กรณีที่ A2.2 | 785 อำเภอ (สะสม) | 790 อำเภอ (สะสม) | 799 อำเภอ (สะสม) | 805 อำเภอ (สะสม) | 825 อำเภอ (สะสม) | 860 อำเภอ (สะสม) |

กรณี A2.1 ผลการดำเนินงานปี 2566 < แผนฯ ปี 2566

| ค่าเป้าหมาย | เป้าหมายขั้นต่ำ (50) | เป้าหมายมาตรฐาน (75) | เป้าหมายขั้นสูง (100) |
|-----------------------------------|--|---------------------------------|----------------------------------|
| A2.1.1 เทียบกับแผนการดำเนินงาน | 775 (ค่าเป้าหมายตามแผน ปี 65) | 790 (ค่าเป้าหมายตามแผนปี 66) | 825 (ค่าเป้าหมายตามแผน ปี 67) |
| A2.1.2 ไม่เทียบกับแผนการดำเนินงาน | $771.67 + X$ (X = Growth/Interval เฉลี่ยผลการดำเนินงาน ย้อนหลัง 3 ปี) | $771.67 + 2X$ | $771.67 + 3X$ |

หมายเหตุ : 1) Growth/Interval เฉลี่ย คิดจากผลการดำเนินงาน 3 ปีย้อนหลัง (ปี 2564 – 2566) ดังนั้น จะมีค่า Growth/Interval 2 ค่า คือ ค่า 2564->2565 กับค่า 2566->2566

2) การกำหนดค่าเป้าหมายมาตรฐานและขั้นสูง ให้เลือกค่าที่มากกว่าระหว่างกรณี A2.1.1 และ A2.1.2

กรณี A2.2 ผลการดำเนินงานปี 2566 ≥ แผนฯ ปี 2566

ค่าเป้าหมาย :

| | เป้าหมายขั้นต่ำ (50) | เป้าหมายมาตรฐาน (75) | เป้าหมายขั้นสูง (100) |
|-----------------------------------|--|------------------------------|---------------------------------|
| A2.2.1 เทียบกับแผนการดำเนินงาน | $780 + X$ | 790 (เป้าหมายตามแผนปี 66) | 825 (ค่าเป้าหมายตามแผนปี 67) |
| A2.2.2 ไม่เทียบกับแผนการดำเนินงาน | $771.67 + X$ (X = Growth/Interval เฉลี่ยผลการดำเนินงาน ย้อนหลัง 3 ปี) | $771.67 + 2X$ | $771.67 + 3X$ |

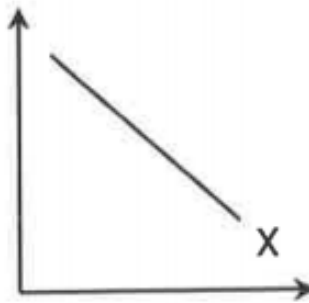
หมายเหตุ : การกำหนดค่าเป้าหมายมาตรฐานและขั้นสูง ให้เลือกค่าที่มากกว่าระหว่างกรณี A2.2.1 และ A2.2.2

B

กรณีผลการดำเนินงานที่ผ่านมามีแนวโน้มลดลงต่อเนื่อง



กรณีผลการดำเนินงานที่ผ่านมา (Baseline Data) 3 ปีซ้อนหลัง มีแนวโน้มลดลงอย่างต่อเนื่อง ให้กำหนด X หมายถึงผลการดำเนินงาน ปี 2566 โดยกำหนด X ไว้ที่ค่าคะแนนระดับ “ค่าเป้าหมายขั้นต่ำ” (ไม่ควรใช้เป็นค่าเฉลี่ย)



รูปที่ 5 การตั้งค่าเป้าหมายตัวชี้วัด กรณีข้อมูล (Baseline Data) 3 ปีซ้อนหลัง มีแนวโน้มลดลงอย่างต่อเนื่อง โดยพิจารณาแบ่งเกณฑ์การตั้งค่าเป้าหมาย ได้แก่

| เป้าหมายขั้นต่ำ (50) | เป้าหมายมาตรฐาน (75) | เป้าหมายขั้นสูง (100) |
|------------------------|--|---|
| ผลการดำเนินงาน ปี 2566 | ผลการดำเนินงาน ที่ทำได้ดีที่สุด 3 ปีซ้อนหลัง | เป้าหมายมาตรฐาน + Interval ระหว่างเป้าหมายขั้นต่ำและมาตรฐาน |

ตัวอย่าง

แผน/เป้าหมายขององค์การมหาชน :

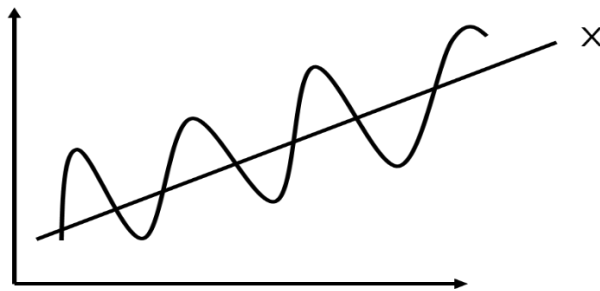
| | ปี 2564 | ปี 2565 | ปี 2566 | ปี 2567 | ปี 2568 |
|--|---------|---------|---------|---------|---------|
| แผน/เป้าหมาย การดำเนินงาน รายได้ (ล้านบาท) | 99 | 101 | 103 | 105 | 107 |
| ผลการดำเนินงาน | 104 | 103 | 102 | - | - |

ค่าเป้าหมาย :

| เป้าหมายขั้นต่ำ (50) | เป้าหมายมาตรฐาน (75) | เป้าหมายขั้นสูง (100) |
|---------------------------|---|----------------------------------|
| 102 (ผลการดำเนินงานปี 66) | 104 (ผลการดำเนินงานที่ทำได้ดีที่สุด 3 ปีซ้อนหลัง) | 106 (เป้าหมายมาตรฐาน + Interval) |

C กรณีผลการดำเนินงานที่ผ่านมา มีแนวโน้มขึ้นลงไม่แน่นอน

กรณีผลการดำเนินงานที่ผ่านมา (Baseline Data) 3 ปีย้อนหลัง มีแนวโน้มขึ้นลงไม่แน่นอน ให้กำหนด X หมายถึง ผลการดำเนินงานเฉลี่ย 3 ปี ย้อนหลัง แล้วกำหนด X ไว้ที่ค่าคะแนนระดับ “เป้าหมายขั้นต่ำ” และกำหนดค่าเป้าหมายชั้นอื่นๆ ตามกรณี ดังนี้



รูปที่ 6 การตั้งค่าเป้าหมายตัวชี้วัด กรณีข้อมูล (Baseline Data) 3 ปีย้อนหลัง มีแนวโน้มขึ้นลงไม่แน่นอน

กรณี C1 ผลการดำเนินงานแต่ละปี มีความแตกต่างจากปีก่อนหน้าหรือปีถัดกัน ไม่เกินร้อยละ 50 ให้ใช้เกณฑ์ใดเกณฑ์หนึ่ง ดังนี้

C1.1 กำหนดเป้าหมายโดยเปรียบเทียบกับแผนการดำเนินงาน

| เป้าหมายขั้นต่ำ (50) | เป้าหมายมาตรฐาน (75) | เป้าหมายชั้นสูง (100) |
|------------------------------------|--------------------------|--------------------------|
| ผลการดำเนินงานเฉลี่ย 3 ปี ย้อนหลัง | ค่าเป้าหมายตามแผนปี 2567 | ค่าเป้าหมายตามแผนปี 2568 |

C1.2 กำหนดเป้าหมายโดยไม่เปรียบเทียบกับแผนการดำเนินงาน

| เป้าหมายขั้นต่ำ (50) | เป้าหมายมาตรฐาน (75) | เป้าหมายชั้นสูง (100) |
|------------------------------------|--|---|
| ผลการดำเนินงานเฉลี่ย 3 ปี ย้อนหลัง | ค่ากลางระหว่างเป้าหมายขั้นต่ำ และชั้นสูง | เป้าหมายขั้นต่ำ + Interval เฉพาะค่าบวก/ ผลงานที่ดีที่สุด ในรอบ 3 ปี |

หมายเหตุ : การกำหนดค่าเป้าหมายมาตรฐานและชั้นสูง ให้เลือกค่าที่มากกว่าระหว่างกรณี C1.1 และ C1.2

ตัวอย่าง

แผน/เป้าหมายขององค์การมหาชน :

| | ปี 2564 | ปี 2565 | ปี 2566 | ปี 2567 | ปี 2568 |
|--|---------|---------|---------|---------|---------|
| แผน/เป้าหมาย การดำเนินงาน รายได้ (ล้านบาท) | 39 | 40 | 42 | 44 | 46 |
| ผลการดำเนินงาน | 42 | 46 | 40 | - | - |
| Interval | | +4 | -6 | - | - |

ค่าเป้าหมาย :

| | เป้าหมายขั้นต่ำ (50) | เป้าหมายมาตรฐาน (75) | เป้าหมายขั้นสูง (100) |
|-------------------------------------|---|--|---|
| C1.1 เทียบกับแผน การดำเนินงาน | 42.67 (ผลการดำเนินงานเฉลี่ย 3 ปีย้อนหลัง) | 44 (ค่าเป้าหมายตามแผน ปี 67) | 46 (ค่าเป้าหมายตามแผน ปี 68) |
| หรือ | | | |
| C1.2 ไม่เทียบกับ แผนการดำเนินงาน | 42.67 (ผลการดำเนินงานเฉลี่ย 3 ปีย้อนหลัง) | 44.67 (ค่ากลางระหว่างเป้าหมาย ขั้นต่ำและขั้นสูง) | 46.67 (ค่าเป้าหมายขั้นต่ำ + Interval เฉพาะค่าบวก (+4)) |
| | 42.67 (ผลการดำเนินงานเฉลี่ย 3 ปีย้อนหลัง) | 44.34 (ค่ากลางระหว่างเป้าหมาย ขั้นต่ำ และขั้นสูง) | 46 (ผลงานที่ดีที่สุดในรอบ 3 ปี) |

หมายเหตุ : การกำหนดค่าเป้าหมายมาตรฐานและขั้นสูง ให้เลือกค่าที่มากกว่าระหว่างกรณี C1.1 และ C1.2

กรณีที่ C2 ผลการดำเนินงานแต่ละปี มีความแตกต่างจากปีก่อนหน้าหรือปีถัดกัน เกินร้อยละ 50 ให้ใช้เกณฑ์ใดเกณฑ์หนึ่ง ดังนี้

1. กรณีมีความแตกต่างเพียง 1 ปี ให้ยกเว้นไม่นำปีที่แตกต่างกันมาพิจารณา และใช้ข้อมูลปีก่อนหน้า
เพิ่มอีก 1 ปีมาพิจารณาแทน แล้วจึงพิจารณาแนวโน้มผลการดำเนินงานและกำหนดค่าเป้าหมาย
ตามทางเลือก A หรือ B หรือ C1 แล้วแต่กรณี
2. เฉพาะกรณีค่าเฉลี่ยผลการดำเนินงานในปี 2565 และ 2566 แตกต่างจากผลการดำเนินงานของ
ปี 2564 เกินกว่าร้อยละ 50 ให้พิจารณาเฉพาะข้อมูล 2 ปีดังกล่าว (ไม่นำผลการดำเนินงานปี
2564 มาพิจารณา) และกำหนดค่าเป้าหมายตามทางเลือก A หรือ B แล้วแต่กรณี

D

การกำหนดค่าเป้าหมายตัวชี้วัดกรณีอื่น ๆ



การกำหนดค่าเป้าหมายตัวชี้วัดในกรณีอื่น ๆ นอกเหนือจากแนวทาง A B และ C โดยให้พิจารณาจากข้อมูลพื้นฐาน (Baseline Data) ผลการดำเนินงานที่ผ่านมาขององค์การมหาชน ดังนี้

กรณีที่เป็นตัวชี้วัดการจัดอันดับ (Ranking)

กรณีที่เป็นการจัดอันดับ (Ranking) ค่าคะแนน ให้กำหนดผลการดำเนินงานปี 2566 เป็นเป้าหมายขั้นต่ำ โดยกำหนดเป็นค่าระดับ หรือ เป็นช่วงระดับ และกำหนดเป้าหมายมาตรฐาน และเป้าหมายขั้นสูงเป็นระดับ หรือช่วงระดับที่เพิ่มขึ้น ดังตัวอย่าง

ตัวอย่าง

ข้อมูลพื้นฐาน (Baseline Data) :

| | ปี 2564 | ปี 2565 | ปี 2566 |
|--|---------|---------|---------|
| อันดับความสามารถทางการแข่งขันด้าน Education ของประเทศไทยตามการจัดอันดับของ IMD | 56 | 55 | 56 |

ค่าเป้าหมาย :

| เป้าหมายขั้นต่ำ (50) | เป้าหมายมาตรฐาน (75) | เป้าหมายขั้นสูง (100) |
|----------------------|---------------------------------|---------------------------------|
| 56 (ผลปี 66) | 55 (ดีขึ้น 1 อันดับจากปี 66) | 54 (ดีขึ้น 2 อันดับจากปี 66) |
| หรือ | | |
| 56 – 58 | 53 - 55 | 50 - 52 |

8. รายละเอียดตัวชี้วัด

องค์ประกอบที่ 1 การประเมินประสิทธิภาพ ประสิทธิผลของการดำเนินงาน (Performance Perspective)

1.1 ตัวชี้วัดที่สอดคล้องกับภารกิจตามวัตถุประสงค์การจัดตั้งหลักและสำคัญ

องค์การมหาชนเป็นหน่วยงานของรัฐที่ต้องปฏิบัติตามวัตถุประสงค์การจัดตั้ง ซึ่งในการกำหนดตัวชี้วัดเพื่อประเมินผล องค์การมหาชนจะต้องพิจารณากำหนดตัวชี้วัดที่ตอบวัตถุประสงค์หลักและสำคัญเป็นลำดับแรก คือ ตัวชี้วัดที่สอดคล้องกับภารกิจตามวัตถุประสงค์การจัดตั้งหลักและสำคัญที่เชื่อมโยงกับยุทธศาสตร์ชาติ แผนแม่บทภายใต้ยุทธศาสตร์ชาติ (พ.ศ.2566 - 2580) แผนพัฒนาเศรษฐกิจและสังคมแห่งชาติ ฉบับที่ 13 (พ.ศ. 2566 - 2570) แผนบูรณาการประจำปีงบประมาณ พ.ศ. 2567 และแผนระดับชาติอื่น ๆ ที่แสดงให้เห็นถึงประสิทธิภาพและประสิทธิผลการดำเนินงานขององค์การมหาชน โดยมีตัวชี้วัด ดังนี้

1. ตัวชี้วัดที่ใช้จัดทำห่วงโซ่ผลการดำเนินงาน (Result Chain: RC) อย่างน้อย 1 ตัวชี้วัด เป็นตัวชี้วัดประเภทผลลัพธ์ (outcome) หรือผลกระทบ (impact) ที่ใช้จัดทำห่วงโซ่ผลการดำเนินงาน (Result Chain: RC) ในการประเมินความคุ้มค่าเพื่อพัฒนาองค์การมหาชน ระยะที่ 1 (ปี 2566 - 2568)

2. ตัวชี้วัดที่เป็นตัวชี้วัดร่วม (Joint KPIs) ของส่วนราชการ (ถ้ามี) ประจำปีงบประมาณ พ.ศ. 2567 ซึ่งเป็นประเด็นนโยบายสำคัญ (Agenda) โดยเป็นประเด็นปัญหาสำคัญที่สอดคล้องกับยุทธศาสตร์ชาติ แผนแม่บทภายใต้ยุทธศาสตร์ชาติแผนแม่บทย่อย และห่วงโซ่คุณค่าประเทศไทย (Value Chain Thailand) โดยหน่วยงานที่เกี่ยวข้องจะรวมกันขับเคลื่อนเป้าหมาย และรายละเอียดตัวชี้วัดที่เกี่ยวข้องกับประเด็นนโยบายสำคัญ ทั้งนี้ คณะกรรมการพัฒนาระบบราชการ (ก.พ.ร.) ในการประชุมครั้งที่ 3/2566 เมื่อวันที่ 7 มิถุนายน 2566 มีมติเห็นชอบให้สำนักงาน ก.พ.ร. นำตัวชี้วัดขับเคลื่อนการบูรณาการร่วมกัน (Joint KPIs) ไปขับเคลื่อนส่วนราชการ จังหวัด และองค์การมหาชนที่จัดตั้งตามพระราชบัญญัติองค์การมหาชน พ.ศ. 2542 และที่แก้ไขเพิ่มเติม รวมทั้งองค์การมหาชนที่จัดตั้งตามพระราชบัญญัติเฉพาะที่ไม่อยู่ภายใต้พระราชบัญญัติการบริหารทุนหมุนเวียน พ.ศ. 2558 ซึ่งมีประเด็นนโยบายสำคัญ (Agenda) 5 ประเด็น ได้แก่

- 2.1 การบริหารจัดการและอนุรักษ์ฟื้นฟูน้ำทั้งระบบ
- 2.2 การลดการปล่อยก๊าซเรือนกระจก
- 2.3 รายได้จากการท่องเที่ยว
- 2.4 รายได้ของผู้ประกอบการ SMEs และ OTOP
- 2.5 การลดปริมาณฝุ่นละออง PM2.5 และ PM10

หากองค์การมหาชนใดไม่มีภารกิจเกี่ยวข้องกับ Joint KPIs Agenda ของส่วนราชการ แต่ภารกิจเกี่ยวข้องกับการกิจของกระทรวง องค์การมหาชนสามารถนำมากำหนดเป็นตัวชี้วัดร่วมได้

3. ตัวชี้วัดต่อเนื่องขององค์การมหาชนที่มีความสำคัญในปีงบประมาณ พ.ศ. 2566 - 2568 ซึ่งเป็นตัวชี้วัดตามภารกิจหลักขององค์การมหาชน หรือตัวชี้วัดโครงการที่องค์การมหาชนได้รับงบประมาณสูงในปีงบประมาณ พ.ศ. 2566 - 2568

4. ตัวชี้วัดมาตรฐานสากล (International KPIs) ที่ภารกิจขององค์การมหาชนส่งผลโดยตรงต่อการบรรลุตัวชี้วัด และองค์การมหาชนที่มีตัวชี้วัดมาตรฐานสากลในปีที่ผ่านมาควรคงเป็นตัวชี้วัดต่อเนื่อง

ลักษณะตัวชี้วัดที่องค์การมหาชนเสนอควรเป็นตัวชี้วัดประเภทผลลัพธ์ (outcome) หรือผลกระทบ (impact) ทั้งนี้ องค์การมหาชนใดที่สามารถหารายได้ได้ ควรกำหนดตัวชี้วัดประสิทธิภาพในการบริหารงานด้วย คือ “ความสามารถในการหารายได้เพื่อลดงบประมาณภาครัฐ” โดยตัวชี้วัดและค่าเป้าหมายที่กำหนดต้องวัดผลได้ภายในรอบการประเมิน (ระหว่างวันที่ 1 ตุลาคม 2566 ถึง 30 กันยายน 2567)

อนึ่ง สำนักงาน ก.พ.ร. จัดทำ KPIs Basket ให้องค์การมหาชนเลือก ทั้งนี้ ในกรณีที่องค์การมหาชนไม่เลือกใช้ KPIs Basket หรือกำหนดค่าเป้าหมายไม่สอดคล้องกับแนวทางการกำหนดค่าเป้าหมาย องค์การมหาชนสามารถเสนอตัวชี้วัดใหม่โดยชี้แจงเหตุผลประกอบการพิจารณาของ อ.กพม.

(ข้อมูลปรับปรุง ณ เมษายน 2567)

รายละเอียดองค์ประกอบที่ 2

การประเมินศักยภาพการดำเนินงานเพื่อบรรลุเป้าหมาย (Potential Perspective)

สำหรับรายละเอียดองค์ประกอบที่ 2 การประเมินศักยภาพการดำเนินงานเพื่อบรรลุเป้าหมาย ซึ่งมีที่มาจากยุทธศาสตร์ชาติ (พ.ศ. 2561 – 2580) ด้านการปรับสมดุลและพัฒนาระบบการบริหารจัดการภาครัฐ และแผนแม่บทภายใต้ยุทธศาสตร์ชาติ (พ.ศ. 2561 – 2580) ประเด็นการบริการประชาชนและประสิทธิภาพภาครัฐ ได้มีแผนการพัฒนาระบบบริหารงานภาครัฐ เน้นการพัฒนาฐานข้อมูลภาครัฐและการนำเทคโนโลยีดิจิทัลมาประยุกต์ใช้ เพื่อประโยชน์ในการบริหารการตัดสินใจและการบริการที่เป็นเลิศ รวมทั้งการเปิดโอกาสให้เอกชน ประชาชนเข้าถึงข้อมูลข่าวสารภาครัฐ เพื่อเพิ่มโอกาสในการแข่งขันและประโยชน์ในการใช้ชีวิต ให้วิธีการทำงานของหน่วยงานราชการเป็นไปอย่างมีประสิทธิภาพ ประกอบด้วยมติคณะรัฐมนตรีในคราวประชุมเมื่อวันที่ 1 พฤษภาคม 2561 เห็นชอบแผนการดำเนินการขับเคลื่อนการปฏิบัติงานของหน่วยงานภาครัฐสู่การเป็นระบบราชการ 4.0 และการกำหนดหน่วยงานรับผิดชอบตามที่สำนักงาน ก.พ.ร. เสนอเพื่อเป็นการยกระดับประสิทธิภาพการปฏิบัติงานของหน่วยงานภาครัฐให้มีการปฏิบัติงานที่สอดคล้องกับบริบทตามรัฐธรรมนูญแห่งราชอาณาจักรไทย พุทธศักราช 2560 กรอบยุทธศาสตร์ชาติ 20 ปี นอกจากนี้ แผนพัฒนาเศรษฐกิจและสังคมแห่งชาติ ฉบับที่ 13 (พ.ศ.2566 - 2570) หมายเหตุที่ 13 ไทยมีภาครัฐที่ทันสมัย มีประสิทธิภาพ และตอบโจทย์ประชาชน มีเป้าหมายคือ ยกระดับคุณภาพและการเข้าถึงบริการภาครัฐ และพัฒนาภาครัฐให้มีสมรรถนะสูงและคล่องตัว

ทั้งนี้ สำนักงาน ก.พ.ร. ได้จัดประชุมชี้แจงรายละเอียดองค์ประกอบที่ 2 การประเมินศักยภาพการดำเนินงานเพื่อบรรลุเป้าหมาย (Potential Perspective) เมื่อวันที่ 7 กันยายน 2566 แล้ว และได้จัดทำรายละเอียดตัวชี้วัดและเกณฑ์การประเมินตัวชี้วัดองค์ประกอบที่ 2 การประเมินศักยภาพการดำเนินงานเพื่อบรรลุเป้าหมาย (Potential Perspective) ดังนี้

| องค์ประกอบที่ 2 การประเมินศักยภาพการดำเนินงานเพื่อบรรลุเป้าหมาย (Potential Perspective) | น้ำหนัก ร้อยละ 30 |
|---|----------------------|
| 2.1 ตัวชี้วัดการพัฒนางานองค์การสู่ดิจิทัล เลือกลักษณะอย่างน้อย 1 ตัวชี้วัด 1) การพัฒนาระบบบัญชีข้อมูล (Data Catalog) เพื่อนำไปสู่การเปิดเผยข้อมูลภาครัฐ (Open Data) หรือ 2) การให้บริการผ่านระบบอิเล็กทรอนิกส์ (e-Service) หรือ 3) การปรับเปลี่ยนหน่วยงานไปสู่ความเป็นดิจิทัล (Digital Transformation) | 10 |
| 2.2 ตัวชี้วัดการประเมินสถานะของหน่วยงานภาครัฐในการเป็นระบบราชการ 4.0 (PMQA 4.0) | 10 |
| 2.3 ตัวชี้วัดการควบคุมดูแลกิจการของคณะกรรมการองค์การมหาชน | 10 |

1. ตัวชี้วัดการพัฒนางานองค์การสู่ดิจิทัล (น้ำหนักร้อยละ 10)

องค์การมหาชนพิจารณาเลือกตัวชี้วัดอย่างน้อย 1 ตัวชี้วัด จากตัวชี้วัดย่อย จำนวน 3 ตัวชี้วัด ได้แก่

- การพัฒนาระบบบัญชีข้อมูล (Data Catalog) เพื่อนำไปสู่การเปิดเผยข้อมูลภาครัฐ (Open Data)
- การให้บริการผ่านระบบอิเล็กทรอนิกส์ (e-Service)
- การปรับเปลี่ยนหน่วยงานไปสู่ความเป็นดิจิทัล (Digital Transformation)

1. การพัฒนาระบบบัญชีข้อมูล (Data Catalog) เพื่อนำไปสู่การเปิดเผยข้อมูลภาครัฐ (Open Data)

1.1 ร้อยละของชุดข้อมูลเปิดที่เป็นไปตามมาตรฐานในระบบบัญชีข้อมูลภาครัฐ (GD Catalog)

1.2 จำนวนชุดข้อมูลหลักของหน่วยงาน (Master Data) ในการจัดทำชุดข้อมูลตัวชี้วัดสากล

1.1 ร้อยละชุดข้อมูลเปิดที่เป็นไปตามมาตรฐานในระบบบัญชีข้อมูลภาครัฐ (GD Catalog)

คำอธิบาย :

- ชุดข้อมูล (Dataset) หมายถึง การนำข้อมูลจากหลายแหล่งมารวบรวม เพื่อจัดเป็นชุดให้ตรงตามลักษณะโครงสร้างของข้อมูล หรือจากการใช้ประโยชน์ของข้อมูล
- บัญชีข้อมูล หมายถึง เอกสารแสดงบรรดารายการของชุดข้อมูล ที่จำแนกแยกแยะโดยการจัดกลุ่มหรือจัดประเภทข้อมูลที่อยู่ในความครอบครองหรือควบคุมของหน่วยงาน
- ระบบบัญชีข้อมูล หมายถึง ระบบโปรแกรมประยุกต์ที่ทำหน้าที่บริหารจัดการบัญชีข้อมูลของหน่วยงาน
- บัญชีข้อมูลภาครัฐ หมายถึง เอกสารแสดงบรรดารายการของชุดข้อมูลสำคัญที่รวบรวมจากบัญชีข้อมูลของหน่วยงานภาครัฐ
- ระบบบัญชีข้อมูลภาครัฐ หมายถึง ระบบงานที่ทำหน้าที่บริหารจัดการบัญชีข้อมูลภาครัฐมารวบรวมและจัดหมวดหมู่ รวมถึงระบบนามานุกรม (Directory Services) ที่ให้บริการสืบค้นบัญชีรายการข้อมูลภาครัฐ
- คำอธิบายข้อมูลที่สอดคล้องตามมาตรฐานที่สำนักงานพัฒนารัฐบาลดิจิทัล (องค์การมหาชน) (สพร.) กำหนด หมายถึง คำอธิบายข้อมูลส่วนหลัก (Mandatory Metadata) สำหรับชุดข้อมูลภาครัฐ เป็นส่วนที่บังคับต้องทำการอธิบายข้อมูล ประกอบด้วยคำอธิบายข้อมูล จำนวน 14 รายการสำหรับ 1 ชุดข้อมูล ที่หน่วยงานของรัฐต้องจัดทำและระบุรายละเอียด
- ข้อมูลสาธารณะ หมายถึง ข้อมูลที่สามารถเปิดเผยได้สามารถนำไปใช้ได้อย่างอิสระไม่ว่าจะเป็นข้อมูลข่าวสาร/ข้อมูลส่วนบุคคล/ข้อมูลอิเล็กทรอนิกส์ เป็นต้น
- คุณลักษณะแบบเปิด หมายถึง คุณลักษณะของไฟล์ที่ไม่ถูกจำกัดด้วยเงื่อนไขต่าง ๆ จากเจ้าของผลิตภัณฑ์ สามารถเข้าถึงได้อย่างเสรีโดยไม่เสียค่าใช้จ่าย ใช้งานหรือประมวลผลได้หลากหลายซอฟต์แวร์
- ชุดข้อมูลที่มีคุณค่าสูง (High Value Datasets) หมายถึง ข้อมูลที่เป็นประโยชน์ทั้งในมุมมองผู้ให้ข้อมูลและมุมมองของผู้นำข้อมูลไปใช้

แนวทางการประเมินการนำชุดข้อมูลมาลงทะเบียนที่ระบบบัญชีข้อมูลภาครัฐ :

- 1) หน่วยงานที่เกี่ยวข้องดำเนินการพัฒนา/ปรับปรุงชุดข้อมูล และดำเนินการตามแผนการดำเนินงานที่สำนักงานสถิติแห่งชาติ (สสช.) กำหนด
- 2) พัฒนาชุดข้อมูลเปิดทุกชุดที่เผยแพร่บนระบบบัญชีข้อมูลหน่วยงานให้เป็นปัจจุบัน
- 3) มีคำอธิบายข้อมูลส่วนหลัก (Mandatory Metadata) 14 รายการตามมาตรฐานที่ สพร. กำหนด
- 4) นำชุดข้อมูลเปิดบนระบบบัญชีข้อมูลหน่วยงานที่ยังไม่ลงทะเบียนระบบบัญชีข้อมูลภาครัฐ (GD Catalog) นำมาลงทะเบียนที่ระบบบัญชีข้อมูลภาครัฐ

เกณฑ์การประเมิน : กรณีที่ 1 องค์การมหาชนที่เคยดำเนินการแล้ว

| กลุ่ม | เป้าหมายขั้นต่ำ (50) | เป้าหมายมาตรฐาน (75) | เป้าหมายขั้นสูง (100) |
|---|--|--|---|
| กลุ่มที่ 1 องค์การมหาชนที่มีชุดข้อมูลจำนวน 1 ถึง 25 ชุดข้อมูล | <ul style="list-style-type: none"> คุณภาพทุกชุดข้อมูลเป็นไปตามมาตรฐานคุณลักษณะแบบเปิดที่ สพร. กำหนด ร้อยละ 90 | <ul style="list-style-type: none"> คุณภาพทุกชุดข้อมูลเป็นไปตามมาตรฐานคุณลักษณะแบบเปิดที่ สพร. กำหนด ร้อยละ 100 นำชุดข้อมูลเปิดที่นำมาลงทะเบียนที่ระบบบัญชีข้อมูลภาครัฐ ร้อยละ 90 | <ul style="list-style-type: none"> คุณภาพทุกชุดข้อมูลเป็นไปตามมาตรฐานคุณลักษณะแบบเปิดที่ สพร. กำหนด ร้อยละ 100 นำชุดข้อมูลเปิดที่นำมาลงทะเบียนที่ระบบบัญชีข้อมูลภาครัฐ ร้อยละ 100 |
| กลุ่มที่ 2 องค์การมหาชนที่มีชุดข้อมูลจำนวน 26 ถึง 100 ชุดข้อมูล | <ul style="list-style-type: none"> คุณภาพทุกชุดข้อมูลเป็นไปตามมาตรฐานคุณลักษณะแบบเปิดที่ สพร. กำหนด ร้อยละ 80 | <ul style="list-style-type: none"> คุณภาพทุกชุดข้อมูลเป็นไปตามมาตรฐานคุณลักษณะแบบเปิดที่ สพร. กำหนด ร้อยละ 90 นำชุดข้อมูลเปิดที่นำมาลงทะเบียนที่ระบบบัญชีข้อมูลภาครัฐ ร้อยละ 80 | <ul style="list-style-type: none"> คุณภาพทุกชุดข้อมูลเป็นไปตามมาตรฐานคุณลักษณะแบบเปิดที่ สพร. กำหนด ร้อยละ 90 นำชุดข้อมูลเปิดที่นำมาลงทะเบียนที่ระบบบัญชีข้อมูลภาครัฐ ร้อยละ 90 |
| กลุ่มที่ 3 องค์การมหาชนที่มีชุดข้อมูลจำนวน 101 ชุดข้อมูลขึ้นไป | <ul style="list-style-type: none"> คุณภาพทุกชุดข้อมูลเป็นไปตามมาตรฐานคุณลักษณะแบบเปิดที่ สพร. กำหนด ร้อยละ 70 | <ul style="list-style-type: none"> คุณภาพทุกชุดข้อมูลเป็นไปตามมาตรฐานคุณลักษณะแบบเปิดที่ สพร. กำหนด ร้อยละ 80 นำชุดข้อมูลเปิดที่นำมาลงทะเบียนที่ระบบบัญชีข้อมูลภาครัฐ ร้อยละ 70 | <ul style="list-style-type: none"> คุณภาพทุกชุดข้อมูลเป็นไปตามมาตรฐานคุณลักษณะแบบเปิดที่ สพร. กำหนด ร้อยละ 80 นำชุดข้อมูลเปิดที่นำมาลงทะเบียนที่ระบบบัญชีข้อมูลภาครัฐ ร้อยละ 80 |

เกณฑ์การประเมิน : กรณีที่ 2 องค์การมหาชนที่ดำเนินการเป็นปีแรก

| องค์การมหาชน | เป้าหมายขั้นต่ำ (50) | เป้าหมายมาตรฐาน (75) | เป้าหมายขั้นสูง (100) |
|---|--|---|---|
| <ul style="list-style-type: none"> สถาบันอนุญาโตตุลาการ สำนักงานคณะกรรมการคุ้มครองข้อมูลส่วนบุคคล | <ul style="list-style-type: none"> มีรายชื่อชุดข้อมูลที่มีคุณค่าสามารถนำไปใช้ต่อประโยชน์การพัฒนาประเทศหรือการบริการประชาชน มีคำอธิบายชุดข้อมูล (Metadata) ที่สอดคล้องตามมาตรฐานที่ สพร. กำหนด (14 รายการ) ของทุกชุดข้อมูล มีคำอธิบายทรัพยากรข้อมูล (Resource) ของชุดข้อมูลเปิดทั้งหมด | <ul style="list-style-type: none"> มีระบบบัญชีข้อมูลหน่วยงาน (Agency Data Catalog) พร้อมแจ้ง URL ระบบบัญชีข้อมูลหน่วยงาน และชุดข้อมูล คำอธิบายชุดข้อมูล ถูกนำขึ้นที่ระบบบัญชีข้อมูลหน่วยงาน และระบบทรัพยากรข้อมูล (Resource) ของชุดข้อมูลเปิดทั้งหมด (15 คะแนน) ชุดข้อมูลเปิดทั้งหมด ถูกนำมาลงทะเบียนในระบบบัญชีข้อมูลภาครัฐ (GD Catalog) | <ul style="list-style-type: none"> คุณภาพทุกชุดข้อมูลเป็นไปตามมาตรฐานคุณลักษณะแบบเปิดที่ สพร. กำหนด นำข้อมูลเปิดไปใช้ประโยชน์ได้อย่างเป็นรูปธรรมต่อประโยชน์ตามประเด็นขอบเขตการนำข้อมูลไปใช้ประโยชน์ อย่างน้อย 1 ชุดข้อมูล |

สรุปจำนวนชุดข้อมูลขององค์การมหาชนที่เลือกวัดการพัฒนาระบบบัญชีข้อมูล (Data Catalog) เพื่อนำไปสู่การเปิดเผยข้อมูลภาครัฐ (Open Data) ในปีงบประมาณ พ.ศ. 2567 (ชุดข้อมูลตามหมวดหมู่ข้อมูลตามธรรมาภิบาลภาครัฐ และเป็นชุดข้อมูลสาธารณะ)

| No. | องค์การมหาชน | ลงทะเบียน | ไม่ลงทะเบียน + ชุดข้อมูลใหม่ | รวม |
|-----|--|-----------|------------------------------|-----|
| 1 | สถาบันพัฒนาองค์กรชุมชน (องค์การมหาชน) | 17 | - | 17 |
| 2 | โรงเรียนมหิดลวิทยานุสรณ์ (องค์การมหาชน) | - | - | - |
| 3 | โรงพยาบาลบ้านแพ้ว (องค์การมหาชน) | 5 | 8 | 13 |
| 4 | สำนักงานพัฒนาเทคโนโลยีอวกาศและภูมิสารสนเทศ (องค์การมหาชน) | 6 | - | 6 |
| 5 | สำนักงานรับรองมาตรฐานและประเมินคุณภาพการศึกษา (องค์การมหาชน) | - | - | - |
| 6 | ศูนย์มานุษยวิทยาสิรินธร (องค์การมหาชน) | 12 | - | 12 |
| 7 | สถาบันระหว่างประเทศเพื่อการค้าและการพัฒนา (องค์การมหาชน) | 27 | - | 27 |
| 8 | สำนักงานส่งเสริมการจัดประชุมและนิทรรศการ (องค์การมหาชน) | 5 | - | 5 |
| 9 | สำนักงานพัฒนาการวิจัยการเกษตร (องค์การมหาชน) | - | - | - |
| 10 | องค์การบริหารการพัฒนาพื้นที่พิเศษเพื่อการท่องเที่ยวอย่างยั่งยืน (องค์การมหาชน) | 12 | 29 | 41 |
| 11 | สถาบันส่งเสริมศิลปหัตถกรรมไทย (องค์การมหาชน) | 7 | 5 | 12 |
| 12 | สถาบันวิจัยและพัฒนาอัญมณีและเครื่องประดับแห่งชาติ (องค์การมหาชน) | 11 | 6 | 17 |

| No. | องค์การมหาชน | ลงทะเบียน | ไม่ลงทะเบียน + ชุดข้อมูลใหม่ | รวม |
|-----|---|-----------|------------------------------|-----|
| 13 | สำนักงานบริหารและพัฒนาองค์ความรู้ (องค์การมหาชน) | - | - | - |
| 14 | สำนักงานความร่วมมือพัฒนาเศรษฐกิจกับประเทศเพื่อนบ้าน (องค์การมหาชน) | 13 | 116 | 129 |
| 15 | สถาบันทดสอบทางการศึกษาแห่งชาติ (องค์การมหาชน) | - | - | - |
| 16 | สถาบันวิจัยและพัฒนาพื้นที่สูง (องค์การมหาชน) | 6 | 6 | 12 |
| 17 | สถาบันเทคโนโลยีนิวเคลียร์แห่งชาติ (องค์การมหาชน) | - | - | - |
| 18 | องค์การบริหารจัดการก๊าซเรือนกระจก (องค์การมหาชน) | 4 | - | 4 |
| 19 | สำนักงานพัฒนาเศรษฐกิจจากฐานชีวภาพ (องค์การมหาชน) | 5 | - | 5 |
| 20 | สถาบันวิจัยแสงซินโครตรอน (องค์การมหาชน) | 5 | - | 5 |
| 21 | สถาบันสารสนเทศทรัพยากรน้ำ (องค์การมหาชน) | 19 | - | 19 |
| 22 | สถาบันวิจัยดาราศาสตร์แห่งชาติ (องค์การมหาชน) | - | - | - |
| 23 | สำนักงานพิพิธภัณฑ์เกษตรเฉลิมพระเกียรติพระบาทสมเด็จพระเจ้าอยู่หัว (องค์การมหาชน) | 40 | - | 40 |
| 24 | สถาบันรับรองคุณภาพสถานพยาบาล (องค์การมหาชน) | - | - | - |

| No. | องค์การมหาชน | ลงทะเบียน | ไม่ลงทะเบียน + ชุดข้อมูลใหม่ | รวม |
|-----|---|-----------|------------------------------|-----|
| 25 | หอภาพยนตร์ (องค์การมหาชน) | 9 | - | 9 |
| 26 | สำนักงานนวัตกรรมแห่งชาติ (องค์การมหาชน) | 11 | 13 | 24 |
| 27 | สำนักงานพัฒนารัฐบาลดิจิทัล (องค์การมหาชน) | 5 | 14 | 19 |
| 28 | สถาบันคุณวุฒิวิชาชีพ (องค์การมหาชน) | - | - | - |
| 29 | ศูนย์ความเป็นเลิศด้านชีววิทยาศาสตร์ (องค์การมหาชน) | 11 | - | 11 |
| 30 | สถาบันเพื่อการยุติธรรมแห่งประเทศไทย (องค์การมหาชน) | 12 | - | 12 |
| 31 | สถาบันส่งเสริมความปลอดภัย อาชีวอนามัย และสภาพแวดล้อมในการทำงาน (องค์การมหาชน) | 30 | - | 30 |
| 32 | สำนักงานส่งเสริมเศรษฐกิจสร้างสรรค์ (องค์การมหาชน) | 15 | 12 | 27 |
| 33 | สถาบันบริหารจัดการธนาคารที่ดิน (องค์การมหาชน) | 31 | - | 31 |
| 34 | ศูนย์คุณธรรม (องค์การมหาชน) | 18 | - | 18 |
| 35 | สำนักงานพัฒนาฟิงคนคร (องค์การมหาชน) | 7 | 7 | 14 |
| 36 | สถาบันวิจัยและพัฒนาเทคโนโลยีระบบราง (องค์การมหาชน) | - | - | - |

| No. | องค์การมหาชน | ลงทะเบียน | ไม่ลงทะเบียน + ชุดข้อมูลใหม่ | รวม |
|-----|---|--------------------|------------------------------|-----|
| 1 | สถาบันส่งเสริมการสอนวิทยาศาสตร์และเทคโนโลยี | 21 | - | 21 |
| 2 | สำนักงานเลขาธิการคุรุสภา | 29 | 10 | 39 |
| 3 | สำนักงานคณะกรรมการส่งเสริมสวัสดิการและสวัสดิภาพครูและบุคลากรทางการศึกษา | 8 | - | 8 |
| 4 | สำนักงานคณะกรรมการสุขภาพแห่งชาติ | 10 | 2 | 12 |
| 5 | สถาบันอนุญาโตตุลาการ * | ดำเนินการเป็นปีแรก | | |
| 6 | สำนักงานสภานโยบายการอุดมศึกษา วิทยาศาสตร์ วิจัยและนวัตกรรมแห่งชาติ | 9 | 9 | 18 |
| 7 | สำนักงานส่งเสริมเศรษฐกิจดิจิทัล | 6 | 4 | 10 |
| 8 | สถาบันวัคซีนแห่งชาติ | 6 | 1 | 7 |
| 9 | สำนักงานพัฒนาธุรกรรมทางอิเล็กทรอนิกส์ | 60 | 1 | 61 |
| 10 | สถาบันเทคโนโลยีป้องกันประเทศ | 6 | 4 | 10 |
| 11 | สำนักงานคณะกรรมการการรักษามั่นคงปลอดภัยไซเบอร์แห่งชาติ | 6 | 9 | 15 |
| 12 | สำนักงานคณะกรรมการคุ้มครองข้อมูลส่วนบุคคล * | ดำเนินการเป็นปีแรก | | |

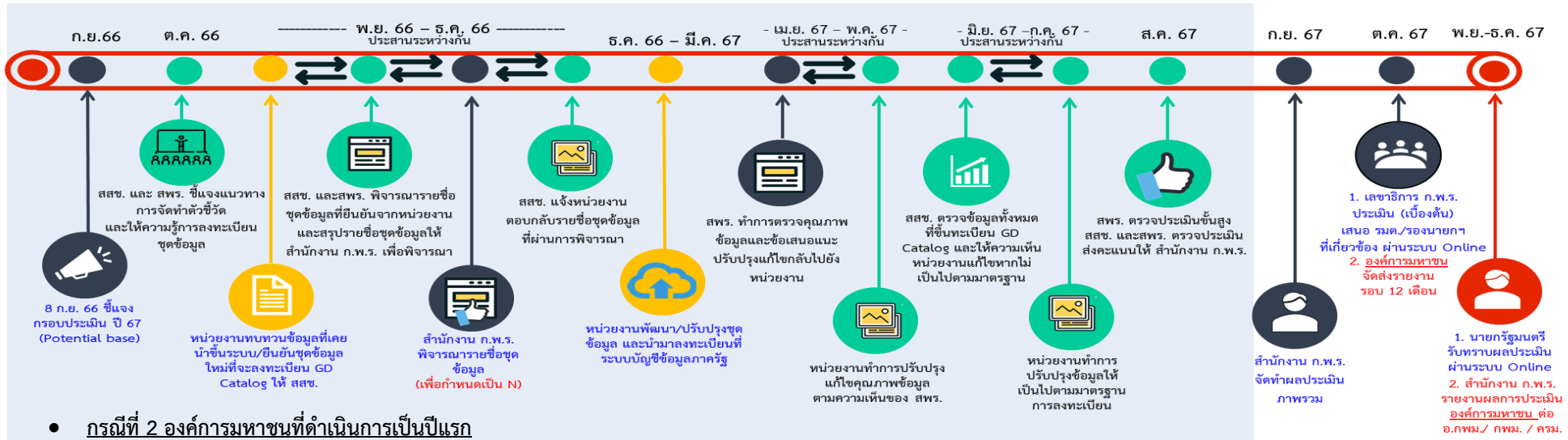
รายละเอียดชุดข้อมูล ปรากฏตาม QR Code



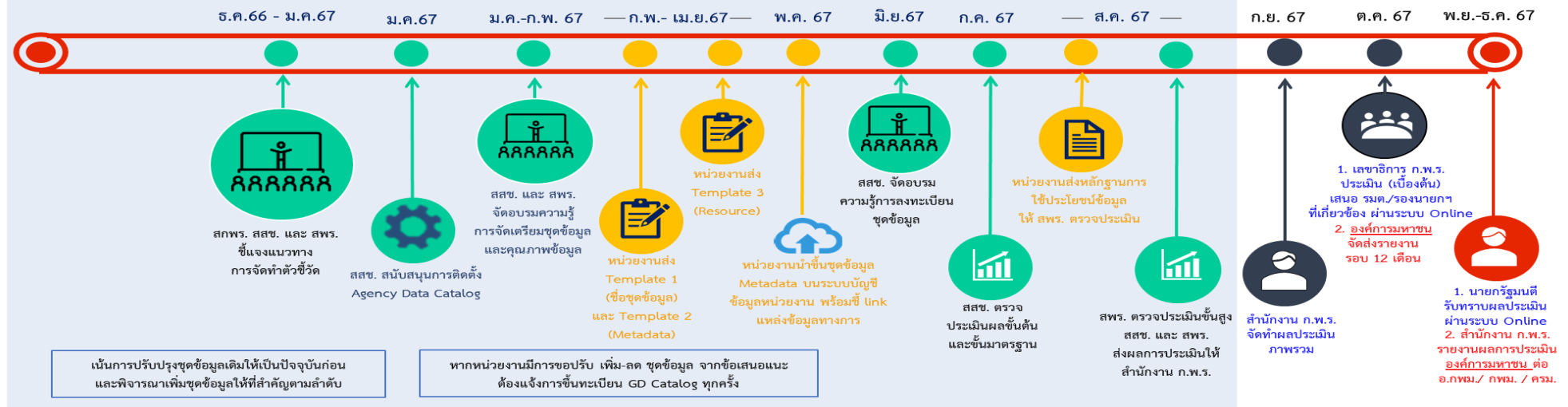
<https://shorturl.asia/LTsNZ>

ปฏิทินการประเมินฯ

• กรณีที่ 1 องค์การมหาชนที่เคยดำเนินการแล้ว



• กรณีที่ 2 องค์การมหาชนที่ดำเนินการเป็นปีแรก



เน้นการปรับปรุงชุดข้อมูลเดิมให้เป็นปัจจุบันก่อน และพิจารณาเพิ่มชุดข้อมูลให้ที่สำคัญตามลำดับ

หากหน่วยงานมีการขอปรับ เพิ่ม-ลด ชุดข้อมูล จากข้อเสนอแนะ ต้องแจ้งการขึ้นทะเบียน GD Catalog ทุกครั้ง

1.2 จำนวนชุดข้อมูลหลักของหน่วยงาน (Master Data)

คำอธิบาย :

- ประกาศคณะกรรมการพัฒนารัฐบาลดิจิทัล เรื่อง แพลตฟอร์มกลางของงานบริการภาครัฐสำหรับภาคธุรกิจและประชาชน กำหนดให้มีการผลักดันให้หน่วยงานภาครัฐจัดทำข้อมูลหลักของหน่วยงาน (Master Data)
- สำนักงาน ก.พ.ร. สำนักงานสถิติแห่งชาติ (สสช.) และ สพร. ร่วมกันกำหนดเกณฑ์การคัดเลือกชุดข้อมูล เพื่อยกระดับชุดข้อมูลที่เกี่ยวข้องเป็นชุดข้อมูลหลักของหน่วยงาน (Master Data)
- ชุดข้อมูล (Dataset) หมายถึง การนำข้อมูลจากหลายแหล่งมารวบรวม เพื่อจัดเป็นชุดให้ตรงตามลักษณะโครงสร้างของข้อมูล หรือจากการใช้ประโยชน์ของข้อมูล
- Machine Readable หมายถึง รูปแบบที่เครื่องคอมพิวเตอร์สามารถวิเคราะห์ประมวลผลต่อได้ ได้แก่ CSV, ODS, XML, JSON, KML, SHP, KMZ, RDF (URIs) , RDF (Linked Data)
- บัญชีข้อมูล หมายถึง เอกสารแสดงบรรดารายการของชุดข้อมูล ที่จำแนกแยกแยะโดยการจัดกลุ่มหรือจัดประเภทข้อมูลที่อยู่ในความครอบครองหรือควบคุมของหน่วยงานของรัฐ
- คำอธิบายข้อมูลที่สอดคล้องตามมาตรฐานที่ สพร. กำหนด หมายถึง คำอธิบายข้อมูลส่วนหลัก (Mandatory Metadata) สำหรับชุดข้อมูลภาครัฐ เป็นส่วนที่บังคับต้องทำการอธิบายข้อมูลประกอบด้วย คำอธิบายข้อมูล จำนวน 14 รายการสำหรับ 1 ชุดข้อมูล ที่หน่วยงานของรัฐต้องจัดทำและระบุรายละเอียด
- ระบบบัญชีข้อมูล คือ ระบบงานที่ทำหน้าที่บริหารจัดการบัญชีข้อมูลของหน่วยงาน
- ข้อมูลสาธารณะ หมายถึง ข้อมูลที่สามารถเปิดเผยได้สามารถนำไปใช้ได้โดยอิสระไม่ว่าจะเป็นข้อมูลข่าวสาร/ข้อมูลส่วนบุคคล/ข้อมูลอิเล็กทรอนิกส์ เป็นต้น
- ชุดข้อมูลที่มีคุณค่าสูง (High Value Datasets) หมายถึง ข้อมูลที่เป็นประโยชน์ทั้งในมุมมองให้ข้อมูลและมุมมองผู้นำข้อมูลไปใช้
- คำอธิบายวิธีการเข้าถึงข้อมูล ตามรูปแบบที่สามารถเข้าถึงได้ ประกอบด้วย (1) ลิงค์ URL Datafile หรือ URL API ที่หน่วยงานสามารถเชื่อมโยงได้ หรือลิงค์ สำหรับให้ประชาชนหรือเอกชนสามารถตรวจสอบข้อมูลได้ เช่น ตรวจสอบใบอนุญาต (2) วิธีการและเงื่อนไขการเข้าถึงข้อมูล เช่น คู่มือการดึงข้อมูล API Document หรือข้อกำหนดในการนำข้อมูลไปใช้
- แพลตฟอร์มดิจิทัลกลาง เช่น ระบบ Linkage Center, NSW, GDX เป็นต้น
- การนำข้อมูลหลัก (Master Data) ไปใช้ประโยชน์ร่วมกับหน่วยงานภายนอก ต้องระบุชื่อหน่วยงานภาครัฐที่นำข้อมูลไปใช้ หรือแสดงหลักฐานการใช้ประโยชน์ข้อมูลร่วมกับหน่วยงานอื่น

แนวทางการประเมินชุดข้อมูลที่ยกระดับเป็น Master Data :

- 1) หน่วยงานที่เกี่ยวข้องดำเนินการพัฒนา/ปรับปรุงชุดข้อมูล และดำเนินการตามแผนการดำเนินงานที่ สพร. กำหนด
- 2) จัดทำคำอธิบายข้อมูลส่วนหลัก (Mandatory Metadata) 14 รายการตามมาตรฐานที่ สพร. กำหนด
- 3) นำขึ้นระบบบัญชีข้อมูลของหน่วยงาน (Agency Data Catalog)
- 4) จัดเก็บข้อมูลที่คัดเลือกในรูปแบบดิจิทัล โดยกรณีที่เป็นใบอนุญาต ให้อ้างอิง วิธีการทางอิเล็กทรอนิกส์ ข้อ 5 “การจัดทำฐานข้อมูลใบอนุญาตที่กฎหมายกำหนดฯ”

- 5) คุณภาพทุกชุดข้อมูลต้องเป็นประเภท Structure Data และมีคุณลักษณะชุดข้อมูลที่เป็น Machine Readable เท่านั้น
- 6) พัฒนาชุดข้อมูลหลักของหน่วยงานให้เป็นปัจจุบัน
- 7) เปิดเผยให้ประชาชน/ผู้ประกอบการสามารถตรวจสอบข้อมูลได้
- 8) มีช่องทาง (แพลตฟอร์มดิจิทัลกลาง) ที่สามารถให้หน่วยงานอื่นเชื่อมโยงข้อมูลระหว่างกันได้
- 9) มีการรวบรวม/วิเคราะห์สถิติการใช้งานข้อมูล และเสนอแนวทางการสนับสนุนให้มีการนำข้อมูลไปใช้ประโยชน์มากขึ้น

เกณฑ์การประเมิน :

| กลุ่ม | เป้าหมายขั้นต้น (50) | เป้าหมายมาตรฐาน (75) | เป้าหมายขั้นสูง (100) |
|--|--|--|--|
| กลุ่มที่ 1 : ข้อมูลตั้งแต่ 1-4 ชุดข้อมูล | <ul style="list-style-type: none"> • ชุดข้อมูลที่ยกระดับเป็น Master Data ตามแนวทางฯ ข้อ 1-7 จำนวน X ชุด | <ul style="list-style-type: none"> • ชุดข้อมูลที่ยกระดับเป็น Master Data จำนวน X ชุดข้อมูล | <ul style="list-style-type: none"> • ชุดข้อมูลที่ยกระดับเป็น Master Data จำนวน X ชุดข้อมูล • นำข้อมูลหลัก (Master Data) ไปใช้ประโยชน์ร่วมกับหน่วยงานภายนอกสามารถเชื่อมโยงผ่านแพลตฟอร์มดิจิทัลกลางอย่างน้อย 1 ชุดข้อมูล |
| กลุ่มที่ 2 : 5 ชุดข้อมูลขึ้นไป | <ul style="list-style-type: none"> • ชุดข้อมูลที่ยกระดับเป็น Master Data จำนวน X-2 ชุดข้อมูล • นำข้อมูลหลัก (Master Data) ไปใช้ประโยชน์ร่วมกับหน่วยงานภายนอกสามารถเชื่อมโยงผ่านแพลตฟอร์มดิจิทัลกลางอย่างน้อย 1 ชุดข้อมูล | <ul style="list-style-type: none"> • ชุดข้อมูลที่ยกระดับเป็น Master Data จำนวน X-1 ชุดข้อมูล • นำข้อมูลหลัก (Master Data) ไปใช้ประโยชน์ร่วมกับหน่วยงานภายนอกสามารถเชื่อมโยงผ่านแพลตฟอร์มดิจิทัลกลางอย่างน้อย 1 ชุดข้อมูล | <ul style="list-style-type: none"> • ชุดข้อมูลที่ยกระดับเป็น Master Data จำนวน X ชุดข้อมูล • นำข้อมูลหลัก (Master Data) ไปใช้ประโยชน์ร่วมกับหน่วยงานภายนอกสามารถเชื่อมโยงผ่านแพลตฟอร์มดิจิทัลกลางอย่างน้อย 1 ชุดข้อมูล |

2. การให้บริการผ่านระบบอิเล็กทรอนิกส์ (e-Service)

คำอธิบาย :

เป็นการประเมินผลสำเร็จของการยกระดับงานบริการขององค์การมหาชน ไปสู่การให้บริการผ่านออนไลน์เพื่อลดภาระการเดินทางมาติดต่อราชการของประชาชน โดยมีเป้าหมายให้มีการยกระดับงานบริการออนไลน์แบบเบ็ดเสร็จตั้งแต่ต้นจนจบกระบวนการ (End-to-End Process) ตั้งแต่ยื่นคำขอทางอิเล็กทรอนิกส์ (L1) ชำระค่าธรรมเนียม/ค่าบริการทางอิเล็กทรอนิกส์ (L2) (ถ้ามี) และออกเอกสารราชการทางอิเล็กทรอนิกส์ (L3)

แนวทางการคัดเลือกงานบริการ :

1) เป็นงานบริการขององค์การมหาชนที่พัฒนาเป็นระบบอิเล็กทรอนิกส์อยู่แล้ว (L1 / L2) หรือ L3 แต่ยังไม่สมบูรณ์ เป้าหมายเพื่อพัฒนางานบริการให้เป็นระบบบริการอิเล็กทรอนิกส์ได้ตั้งแต่ต้นจนจบกระบวนการ (End-to-End Process) และเชื่อมโยงเข้าสู่แพลตฟอร์มดิจิทัลกลาง (Biz / Citizen Portal)

2) เป็นงานบริการของกรมที่มีแผนในการพัฒนาเป็นระบบอิเล็กทรอนิกส์ (L1 / L2 / L3)

3) เป็นงานบริการของกรมที่มีคู่มือประชาชน (คู่มือมาตรฐานกลางสำหรับประชาชนตามพระราชบัญญัติการอำนวยความสะดวกฯ >> info.go.th)

เป้าหมายการยกระดับงานบริการ

ระดับ 1 (Level 1 : L1) งานบริการที่ยื่นคำขอและเอกสารที่เกี่ยวข้องผ่านระบบอิเล็กทรอนิกส์ได้

ระดับ 2 (Level 2 : L2) งานบริการที่ยื่นคำขอและชำระค่าธรรมเนียมผ่านทางระบบอิเล็กทรอนิกส์ หรือช่องทางอื่น ๆ และมีการออกใบเสร็จรับเงินทางระบบอิเล็กทรอนิกส์ได้

ระดับ 3 (Level 3 : L3) งานบริการที่ยื่นคำขอ ชำระค่าธรรมเนียม และออกใบอนุญาต/เอกสารทางราชการได้ทางอิเล็กทรอนิกส์หรือการอนุมัติผ่านช่องทางอิเล็กทรอนิกส์

เกณฑ์การประเมิน :

| หลักเกณฑ์ | เป้าหมายขั้นต่ำ (50) | เป้าหมายมาตรฐาน (75) | เป้าหมายขั้นสูง (100) |
|--|--|---|--|
| ระดับ 1 (Level 1) การยื่นคำขอ | ยื่นเรื่อง/ยื่นคำขทางออนไลน์ (e-form) แต่ยังไม่สามารถแนบเอกสารมาพร้อมกันผ่านระบบได้โดยให้ประชาชนจัดส่งแยกมาในรูปแบบ scan file | มีระบบยื่นเรื่อง/ยื่นคำขทางออนไลน์ (e-form) ที่ประชาชนมีความปลอดภัยรักษาข้อมูลส่วนบุคคล และแนบเอกสารประกอบการพิจารณาได้ | ทั้ง 3 ระดับ ใช้เกณฑ์เดียวกัน โดยแบ่งเป็น 3 กรณี 1. กรณีงานบริการที่เชื่อมโยงกับ Biz Portal ขั้นสูง : สามารถให้บริการผ่านระบบ Biz Portal ได้ ภายในเดือนกันยายน 2567 2. กรณีงานบริการที่เชื่อมโยงกับ Citizen Portal ขั้นสูง : สามารถให้บริการผ่านระบบบริการออนไลน์ของหน่วยงานได้ ภายในเดือนกันยายน 2567 และมีแผนการเชื่อมโยงระบบบริการผ่าน Citizen Portal 3. กรณีเป็นงานบริการที่ไม่เชื่อมโยงผ่านระบบ Biz/Citizen Portal ขั้นสูง : สามารถให้บริการผ่านระบบบริการออนไลน์ของหน่วยงานได้ ภายในเดือนกันยายน 2567 และรายงานผลจำนวนผู้ใช้บริการผ่านระบบฯ (ข้อมูล ณ วันที่ 30 กันยายน 2567) |
| ระดับ 2 (Level 2) การชำระค่าธรรมเนียม | ยื่นชำระผ่านช่องทางอื่น ๆ ได้ โดยประชาชนไม่ต้องเดินทางไปติดต่อ ณ สำนักงาน เช่น counter ธนาคาร, Counter service, 7-ELEVEN เป็นต้น | ยื่นชำระผ่านระบบออนไลน์ของหน่วยงานหรือของหน่วยงานอื่น เช่น ระบบชำระเงินกลางของบริการภาครัฐ (e-Payment Portal of Government) และ/หรือออกไปรษณีย์รับเงินอิเล็กทรอนิกส์ได้ | |
| ระดับ 3 (Level 3) การออกเอกสารอิเล็กทรอนิกส์ | ออกเอกสารเป็นเอกสารอิเล็กทรอนิกส์ (e-License/e-Certificate /e-Document) ผ่านทาง Mobile หรือเว็บไซต์ | ออกเอกสารเป็นเอกสารอิเล็กทรอนิกส์ (e-License/e-Certificate/ e-Document) ตามมาตรฐาน ETDA ผ่านทาง Mobile หรือเว็บไซต์ และผู้รับบริการสามารถ print out เอกสารได้ | |

เงื่อนไข : กำหนดให้องค์การมหาชนรายงานผลจำนวนผู้ใช้บริการผ่านระบบบริการออนไลน์ ในรอบรายงาน 12 เดือน ประกอบการพิจารณา

3. การปรับเปลี่ยนหน่วยงานไปสู่ความเป็นดิจิทัล (Digital Transformation)

- 3.1 ระดับความพร้อมรัฐบาลดิจิทัลหน่วยงานภาครัฐของประเทศไทย
- 3.2 คะแนนความพร้อมรัฐบาลดิจิทัลหน่วยงานภาครัฐของประเทศไทย

ตัวชี้วัด 3.1 ระดับความพร้อมรัฐบาลดิจิทัลหน่วยงานภาครัฐของประเทศไทย

คำอธิบาย :

- สำนักงานพัฒนารัฐบาลดิจิทัล (องค์การมหาชน) หรือ สพร. ดำเนินการเก็บรวบรวมข้อมูล วิเคราะห์ และวิจัย เพื่อจัดทำตัวชี้วัด ดัชนีสนับสนุนการพัฒนารัฐบาลดิจิทัลเสนอต่อคณะกรรมการพัฒนารัฐบาลดิจิทัล ซึ่งสอดคล้องกับโครงการสำรวจระดับความพร้อมการพัฒนารัฐบาลดิจิทัลหน่วยงานภาครัฐ ที่ทำการสำรวจมาอย่างต่อเนื่องตั้งแต่ปี พ.ศ. 2558 จนถึงปัจจุบัน โดยในปี พ.ศ. 2566 สพร. ได้กำหนดกลุ่มเป้าหมายในการสำรวจ จำนวนรวมทั้งสิ้น 376 หน่วยงาน ประกอบด้วย หน่วยงานภาครัฐระดับกรมหรือเทียบเท่า จำนวน 300 หน่วยงาน (ส่วนราชการ รัฐวิสาหกิจ องค์การมหาชน และหน่วยงานรูปแบบอื่น) และคณะกรรมการผู้บริหารเทคโนโลยีสารสนเทศระดับสูงระดับจังหวัด (Provincial Chief Information Officer Committee: PCIO) จำนวน 76 จังหวัด

- ระดับความพร้อมรัฐบาลดิจิทัล แบ่งเป็น 5 ระดับ (ระดับที่ 1 ระดับขั้นริเริ่ม (Initial) , ระดับที่ 2 ระดับขั้นต้น (Developing) , ระดับที่ 3 ระดับขั้นกลาง (Defined) , ระดับที่ 4 ระดับขั้นสูง (Managed) , ระดับที่ 5 ระดับขั้นสูงสุด (Optimizing)) จากการสำรวจ 7 ตัวชี้วัด (Pillar) ได้แก่ 1) Policies and Practices 2) Data-driven Practices 3) Digital Capability 4) Public Service 5) Smart Back Office 6) Secure and Efficient Infrastructure และ 7) Digital Technology Practices คำอธิบายระดับความพร้อมรัฐบาลดิจิทัลในแต่ละตัวชี้วัด รายละเอียดตาม QR Code



<https://shorturl.asia/hHUVb>

- ผลการสำรวจดังกล่าวจะสามารถใช้เป็นข้อมูลประกอบการจัดทำนโยบายและแผนการขับเคลื่อนภาครัฐไปสู่การเป็นรัฐบาลดิจิทัล (Digital Government) โดย สพร. เป็นผู้ประมวลผลจากการสำรวจจากหน่วยงานทั้งหมดที่ประเมินตนเองตามแบบสำรวจของ สพร. (DG Readiness Survey) แล้วประกาศผลระดับความพร้อมรัฐบาลดิจิทัลในทุกปี ผ่านเว็บไซต์ <https://www.dga.or.th/policy-standard/policy-regulation/dg-readiness-survey/>

- กรณีใช้ประเมินส่วนราชการที่อยู่ในระบบการประเมินส่วนราชการตามมาตรการปรับปรุงประสิทธิภาพในการปฏิบัติราชการของส่วนราชการตามที่สำนักงาน ก.พ.ร. กำหนด ประกอบด้วย 154 หน่วยงาน คือ กรมต่าง ๆ หน่วยงานสังกัดสำนักนายกรัฐมนตรี หน่วยงานไม่สังกัด

ตัวชี้วัด 3.1 ระดับความพร้อมรัฐบาลดิจิทัลหน่วยงานภาครัฐของประเทศไทย

เกณฑ์การประเมิน :

| กลุ่ม | เป้าหมายขั้นต้น (50) | เป้าหมายมาตรฐาน (75) | เป้าหมายขั้นสูง (100) |
|---|--|--|--|
| กลุ่มที่ 1 (หน่วยงานที่ได้ Pillar ระดับ 3 ขึ้นไป เป็นจำนวน 0-2 Pillar จาก 7 Pillar) | มีจำนวน Pillar ระดับ 3 ขึ้นไป 1 Pillar | มีจำนวน Pillar ระดับ 3 ขึ้นไป 2 Pillar | มีจำนวน Pillar ระดับ 3 ขึ้นไป อย่างน้อย 3 Pillar |
| กลุ่มที่ 2 (หน่วยงานที่ได้ Pillar ระดับ 3 ขึ้นไป เป็นจำนวน 3-6 Pillar จาก 7 Pillar) | มีจำนวน Pillar ระดับ 3 ขึ้นไป ลดลง 1 Pillar จากผลการดำเนินงานปี 66 | มีจำนวน Pillar ระดับ 3 ขึ้นไป เท่ากับผลการดำเนินงานปี 66 | มีจำนวน Pillar ระดับ 3 ขึ้นไป เพิ่มขึ้นอย่างน้อย 1 Pillar จากผลการดำเนินงานปี 66 |
| กลุ่มที่ 3 (หน่วยงานที่ได้ Pillar ระดับ 3 ขึ้นไป ทั้ง 7 Pillar) | มีจำนวน Pillar ระดับ 3 ขึ้นไป 6 Pillar | มีจำนวน Pillar ระดับ 3 ขึ้นไป 7 Pillar | มีจำนวน Pillar ระดับ 4 ขึ้นไป อย่างน้อย 3 Pillar และไม่มี Pillar ที่ต่ำกว่าระดับ 3 |

หมายเหตุ : หน่วยงานที่ไม่มีผลประเมินตามแบบสำรวจระดับความพร้อมการพัฒนารัฐบาลดิจิทัลหน่วยงานภาครัฐของประเทศไทย จะได้คะแนนตัวชี้วัดนี้เท่ากับ 0

ผู้รับผิดชอบการรายงานผล : สำนักงานพัฒนารัฐบาลดิจิทัล (องค์การมหาชน) (สพร.) .ช่วงเวลารายงานผล : เดือน ต.ค. ของทุกปี

ตัวชี้วัด 3.2 คะแนนความพร้อมรัฐบาลดิจิทัลหน่วยงานภาครัฐของประเทศไทย

คำอธิบาย :

- สำนักงานพัฒนารัฐบาลดิจิทัล (องค์การมหาชน) หรือ สพร. สำรวจ เก็บรวบรวมข้อมูล วิเคราะห์ และวิจัย เพื่อจัดทำตัวชี้วัด ดัชนีสนับสนุนการพัฒนารัฐบาลดิจิทัลเสนอต่อคณะกรรมการพัฒนารัฐบาลดิจิทัล ซึ่งสอดคล้องกับโครงการสำรวจระดับความพร้อมการพัฒนารัฐบาลดิจิทัลหน่วยงานภาครัฐ ที่ทำการสำรวจมาอย่างต่อเนื่องตั้งแต่ปี พ.ศ. 2558 จนถึงปัจจุบัน โดยในปี พ.ศ. 2566 สพร. ได้กำหนดกลุ่มเป้าหมายในการสำรวจ จำนวนรวมทั้งสิ้น 376 หน่วยงาน ประกอบด้วย หน่วยงานภาครัฐระดับกรมหรือเทียบเท่า จำนวน 300 หน่วยงาน (ส่วนราชการ รัฐวิสาหกิจ องค์การมหาชน และหน่วยงานรูปแบบอื่น) และคณะกรรมการผู้บริหารเทคโนโลยีสารสนเทศระดับสูงระดับจังหวัด (Provincial Chief Information Officer Committee: PCIO) จำนวน 76 จังหวัด

- คะแนนความพร้อมรัฐบาลดิจิทัลเป็นคะแนนโดยรวมจากการสำรวจ 7 ตัวชี้วัด (Pillar) ได้แก่ 1) Policies and Practices 2) Data-driven Practices 3) Digital Capability 4) Public Service 5) Smart Back Office 6) Secure and Efficient Infrastructure และ 7) Digital Technology Practices

- ผลการสำรวจดังกล่าวจะสามารถใช้เป็นข้อมูลประกอบการจัดทำนโยบายและแผนการขับเคลื่อนภาครัฐไปสู่การเป็นรัฐบาลดิจิทัล (Digital Government) โดย สพร. เป็นผู้ประมวลผลจากการสำรวจจากหน่วยงานทั้งหมดที่ประเมินตนเองตามแบบสำรวจของ สพร. (DG Readiness Survey) แล้วประกาศผลระดับความพร้อมรัฐบาลดิจิทัลในทุกปี ผ่านเว็บไซต์ <https://www.dga.or.th/policy-standard/policy-regulation/dg-readiness-survey/>

- กรณีใช้ประเมินส่วนราชการที่อยู่ในระบบการประเมินส่วนราชการตามมาตรการปรับปรุงประสิทธิภาพในการปฏิบัติราชการของส่วนราชการตามที่สำนักงาน ก.พ.ร. กำหนด ประกอบด้วย 154 หน่วยงาน คือ กรมต่าง ๆ หน่วยงานสังกัดสำนักนายกรัฐมนตรี หน่วยงานไม่สังกัด

ตัวชี้วัด 3.2 คะแนนความพร้อมรัฐบาลดิจิทัลหน่วยงานภาครัฐของประเทศไทย

เกณฑ์การประเมิน :

| กลุ่ม | เป้าหมายขั้นต่ำ (50) | เป้าหมายมาตรฐาน (75) | เป้าหมายขั้นสูง (100) |
|---|---|----------------------|-----------------------|
| กลุ่มที่ 1 (หน่วยงานที่ได้ Pillar ระดับ 3 ขึ้นไป เป็นจำนวน 0-2 Pillar จาก 7 Pillar) | คะแนนปี 66 – 10 คะแนน | คะแนนปี 66 | คะแนนปี 66 + 5 คะแนน |
| กลุ่มที่ 2 (หน่วยงานที่ได้ Pillar ระดับ 3 ขึ้นไป เป็นจำนวน 3-6 Pillar จาก 7 Pillar) | | | |
| กลุ่มที่ 3 (หน่วยงานที่ได้ Pillar ระดับ 3 ขึ้นไป ทั้ง 7 Pillar) | คะแนนปี 66 – 10 คะแนน | คะแนนปี 66 | สูงกว่าคะแนนปี 66 |
| องค์การมหาชนที่ไม่มีคะแนนความพร้อมรัฐบาลดิจิทัลหน่วยงานภาครัฐของประเทศไทย | ไม่ต้องประเมินตัวชี้วัดนี้ เนื่องจากไม่มีผลคะแนนปี 66 | | |

หมายเหตุ : หน่วยงานที่ไม่มีผลประเมินตามแบบสำรวจระดับความพร้อมการพัฒนารัฐบาลดิจิทัลหน่วยงานภาครัฐของประเทศไทย จะได้คะแนนตัวชี้วัดนี้เท่ากับ 0

ผู้รับผิดชอบการรายงานผล : สำนักงานพัฒนารัฐบาลดิจิทัล (องค์การมหาชน) (สพร.) ช่วงเวลารายงานผล : เดือน ต.ค. ของทุกปี

2. ตัวชี้วัดการประเมินสถานะของหน่วยงานภาครัฐในการเป็นระบบราชการ 4.0 (PMQA 4.0) (น้ำหนักร้อยละ 10)

ที่มา :

คณะรัฐมนตรีในการประชุมเมื่อวันที่ 1 พฤษภาคม 2561 มีมติเห็นชอบหลักเกณฑ์และวิธีการบริหารกิจการบ้านเมืองที่ดีเพิ่มเติม ตามมาตรา 50 แห่งพระราชกฤษฎีกาว่าด้วยหลักเกณฑ์และวิธีการบริหารกิจการบ้านเมืองที่ดี พ.ศ. 2546 และแผนการดำเนินการขับเคลื่อนการปฏิบัติงานของหน่วยงานภาครัฐสู่การเป็นระบบราชการ 4.0 โดยให้สำนักงาน ก.พ.ร เป็นหน่วยงานหลักในการสร้างการรับรู้ ความเข้าใจ และเตรียมความพร้อมให้หน่วยงานภาครัฐดำเนินการตามหลักเกณฑ์และวิธีการบริหารกิจการบ้านเมืองที่ดีเพิ่มเติมดังกล่าว และยกระดับองค์การสู่ระบบราชการ 4.0 โดยการตรวจรับรองสถานะของหน่วยงานภาครัฐในการเป็นระบบราชการ 4.0 ให้กับส่วนราชการ จังหวัด และองค์การมหาชน

การประเมินสถานะของหน่วยงานภาครัฐในการเป็นระบบราชการ 4.0 หรือ PMQA 4.0 เป็นกลไกที่ออกแบบให้หน่วยงานของรัฐ ได้แก่ ส่วนราชการ จังหวัด และองค์การมหาชน ได้วิเคราะห์ช่องว่าง (Gap analysis) และโอกาสในการพัฒนาองค์กร (Organizational Development) โดยเป็นการประเมินระบบบริหารของหน่วยงานภาครัฐในเชิงบูรณาการที่มีการเชื่อมโยงยุทธศาสตร์ของหน่วยงานกับเป้าหมายและทิศทางการพัฒนาของประเทศ โดยมีวัตถุประสงค์เพื่อนำผลจากการประเมินฯ ไปใช้เป็นข้อมูลประกอบการจัดทำแผนพัฒนาองค์กรและแผนยุทธศาสตร์ของหน่วยงาน อันจะนำไปสู่การยกระดับของหน่วยงานภาครัฐให้เป็นระบบราชการ 4.0 ต่อไป

คำอธิบาย :

- PMQA 4.0 คือ เครื่องมือการประเมินระบบการบริหารของส่วนราชการและองค์การมหาชนในเชิงบูรณาการเพื่อเชื่อมโยงยุทธศาสตร์ของส่วนราชการและองค์การมหาชนกับเป้าหมาย และทิศทางการพัฒนาของประเทศ โดยมีวัตถุประสงค์เพื่อเป็นแนวทางให้ส่วนราชการและองค์การมหาชนพัฒนาไปสู่ระบบราชการ 4.0 เพื่อประเมินความสามารถในการบริหารจัดการภายในหน่วยงานและความพยายามของส่วนราชการ และองค์การมหาชนในการขับเคลื่อนงานให้บรรลุเป้าหมายอย่างยั่งยืน

- พิจารณาจากความสามารถในการพัฒนาการดำเนินงานเพื่อยกระดับผลการประเมินสถานะการเป็นระบบราชการ 4.0 (PMQA 4.0)

แนวทางการประเมิน PMQA 4.0 :

- พิจารณาจากผลคะแนนการประเมินสถานะหน่วยงานภาครัฐในการเป็นระบบราชการ 4.0 (PMQA 4.0) จากคะแนนเฉลี่ยในภาพรวมทั้ง 7 หมวด ประกอบด้วย หมวด 1 การนำองค์การ หมวด 2 การวางแผนเชิงยุทธศาสตร์ หมวด 3 การให้ความสำคัญกับผู้รับบริการและผู้มีส่วนได้ส่วนเสีย หมวด 4 การวัดการวิเคราะห์ และการจัดการความรู้ หมวด 5 การมุ่งเน้นบุคลากร หมวด 6 การมุ่งเน้นระบบปฏิบัติการ และหมวด 7 ผลลัพธ์การดำเนินการ

องค์การมหาชนสามารถตรวจสอบผลคะแนน PMQA 4.0 ด้วยตนเองผ่านเว็บไซต์

https://awards.opdc.go.th/awardsregister/awards/survey_data/ ตั้งแต่วันที่ 30 กันยายน 2566 ต่อไป

เกณฑ์การประเมิน :

กลุ่มที่ 1 : องค์การมหาชนที่มีคะแนนผลการประเมินในปีงบประมาณ พ.ศ. 2566 ต่ำกว่า 350 คะแนน

| เป้าหมายขั้นต่ำ (50) | เป้าหมายมาตรฐาน (75) | เป้าหมายขั้นสูง (100) |
|----------------------|----------------------|-----------------------|
| 275 | คะแนนปี 2566 | 350 |

กลุ่มที่ 2 : องค์การมหาชนที่มีคะแนนผลการประเมินในปีงบประมาณ พ.ศ. 2566 ตั้งแต่ 350 แต่ไม่น้อยกว่า 400 คะแนน

| เป้าหมายขั้นต่ำ (50) | เป้าหมายมาตรฐาน (75) | เป้าหมายขั้นสูง (100) |
|----------------------|----------------------|-----------------------|
| 350 | คะแนนปี 2566 | คะแนนปี 2566 + 10% |

กลุ่มที่ 3 : องค์การมหาชนที่มีคะแนนผลการประเมินในปีงบประมาณ พ.ศ. 2566 ตั้งแต่ 400 - 450 คะแนน

| เป้าหมายขั้นต่ำ (50) | เป้าหมายมาตรฐาน (75) | เป้าหมายขั้นสูง (100) |
|----------------------|----------------------|-----------------------|
| 400 | คะแนนปี 2566 | คะแนนปี 2566 + 2% |

กลุ่มที่ 4 : องค์การมหาชนที่มีคะแนนผลการประเมินในปีงบประมาณ พ.ศ. 2566 มากกว่า 450 คะแนน

| เป้าหมายขั้นต่ำ (50) | เป้าหมายมาตรฐาน (75) | เป้าหมายขั้นสูง (100) |
|----------------------|----------------------|-----------------------|
| 445 | (คะแนน 2566 + 445)/2 | คะแนนปี 2566 |

การกำหนดเกณฑ์การประเมินตัวชี้วัด PMQA 4.0 ขององค์การมหาชน ประจำปีงบประมาณ พ.ศ. 2567

| ลำดับ | ชื่อองค์กร | กลุ่ม | ค่าเป้าหมาย | | |
|-------|--|-------|-------------|---------|---------|
| | | | ขั้นต้น | มาตรฐาน | ขั้นสูง |
| 1 | สถาบันพัฒนาองค์กรชุมชน (องค์การมหาชน) | 4 | 445 | 450.56 | 456.11 |
| 2 | โรงเรียนมหิดลวิทยานุสรณ์ | 3 | 400 | 447.74 | 456.69 |
| 3 | โรงพยาบาลบ้านแพ้ว (องค์การมหาชน) | 2 | 350 | 393.36 | 432.70 |
| 4 | สำนักงานพัฒนาเทคโนโลยีอวกาศและภูมิสารสนเทศ (องค์การมหาชน) | 4 | 445 | 447.82 | 450.63 |
| 5 | ศูนย์มานุษยวิทยาสิรินธร (องค์การมหาชน) | 3 | 400 | 446.34 | 455.27 |
| 6 | สถาบันระหว่างประเทศเพื่อการค้าและการพัฒนา (องค์การมหาชน) | 3 | 400 | 434.79 | 443.49 |
| 7 | สำนักงานส่งเสริมการจัดประชุมและนิทรรศการ (องค์การมหาชน) | 4 | 445 | 452.61 | 460.21 |
| 8 | สำนักงานพัฒนาการวิจัยการเกษตร (องค์การมหาชน) | 4 | 445 | 456.18 | 467.36 |
| 9 | องค์การบริหารการพัฒนาพื้นที่พิเศษเพื่อการท่องเที่ยวอย่างยั่งยืน (องค์การมหาชน) | 4 | 445 | 453.96 | 462.92 |
| 10 | สถาบันส่งเสริมศิลปหัตถกรรมไทย (องค์การมหาชน) | 3 | 400 | 426.04 | 434.56 |
| 11 | สถาบันวิจัยและพัฒนาอัญมณีและเครื่องประดับแห่งชาติ (องค์การมหาชน) | 3 | 400 | 443.15 | 452.01 |
| 12 | สำนักงานบริหารและพัฒนาองค์ความรู้ (องค์การมหาชน) | 4 | 445 | 452.46 | 459.91 |
| 13 | สำนักงานความร่วมมือพัฒนาเศรษฐกิจกับประเทศเพื่อนบ้าน (องค์การมหาชน) | 3 | 400 | 444.41 | 453.30 |
| 14 | สถาบันทดสอบทางการศึกษาแห่งชาติ (องค์การมหาชน) | 4 | 445 | 457.98 | 470.95 |
| 15 | สถาบันวิจัยและพัฒนาพื้นที่สูง (องค์การมหาชน) | 4 | 445 | 461.25 | 477.49 |
| 16 | สถาบันเทคโนโลยีนิวเคลียร์แห่งชาติ (องค์การมหาชน) | 4 | 445 | 450.30 | 455.60 |
| 17 | องค์การบริหารจัดการก๊าซเรือนกระจก (องค์การมหาชน) | 4 | 445 | 451.76 | 458.51 |
| 18 | สำนักงานพัฒนาเศรษฐกิจจากฐานชีวภาพ (องค์การมหาชน) | 3 | 400 | 429.18 | 437.76 |

| ลำดับ | ชื่อองค์กร | กลุ่ม | ค่าเป้าหมาย | | |
|-------|---|-------|--------------|---------|---------|
| | | | ขั้นต้น | มาตรฐาน | ขั้นสูง |
| 19 | สถาบันวิจัยแสงซินโครตรอน (องค์การมหาชน) | 4 | 445 | 457.86 | 470.71 |
| 20 | สถาบันสารสนเทศทรัพยากรน้ำ (องค์การมหาชน) | 3 | 400 | 437.95 | 446.71 |
| 21 | สถาบันวิจัยดาราศาสตร์แห่งชาติ (องค์การมหาชน) | 3 | 400 | 448.51 | 457.48 |
| 22 | สำนักงานพิพิธภัณฑ์เกษตรเฉลิมพระเกียรติพระบาทสมเด็จพระเจ้าอยู่หัว (องค์การมหาชน) | 3 | 400 | 424.97 | 433.47 |
| 23 | สถาบันรับรองคุณภาพสถานพยาบาล (องค์การมหาชน) | 4 | 445 | 458.04 | 471.07 |
| 24 | หอภาพยนตร์ (องค์การมหาชน) | 3 | 400 | 437.67 | 446.42 |
| 25 | สำนักงานนวัตกรรมแห่งชาติ (องค์การมหาชน) | 4 | 445 | 449.41 | 453.82 |
| 26 | สำนักงานพัฒนารัฐบาลดิจิทัล (องค์การมหาชน) | 4 | 445 | 458.70 | 472.39 |
| 27 | สถาบันคุณวุฒิวิชาชีพ (องค์การมหาชน) | 3 | 400 | 442.68 | 451.53 |
| 28 | ศูนย์ความเป็นเลิศด้านชีววิทยาศาสตร์ (องค์การมหาชน) | 3 | 400 | 446.40 | 455.33 |
| 29 | สถาบันเพื่อการยุติธรรมแห่งประเทศไทย (องค์การมหาชน) | 4 | 445 | 451.24 | 457.47 |
| 30 | สถาบันส่งเสริมความปลอดภัย อาชีวอนามัย และสภาพแวดล้อมในการทำงาน (องค์การมหาชน) | 3 | 400 | 422.03 | 430.47 |
| 31 | สำนักงานส่งเสริมเศรษฐกิจสร้างสรรค์ (องค์การมหาชน) | 4 | 445 | 451.24 | 457.47 |
| 32 | สถาบันบริหารจัดการธนาคารที่ดิน (องค์การมหาชน) | 4 | 445 | 448.48 | 451.96 |
| 33 | สำนักงานรับรองมาตรฐานและประเมินคุณภาพการศึกษา (องค์การมหาชน) | 4 | 445 | 455.34 | 465.68 |
| 34 | ศูนย์คุณธรรม (องค์การมหาชน) | 3 | 400 | 414.85 | 423.15 |
| 35 | สำนักงานพัฒนาพิงคนคร (องค์การมหาชน) | 3 | 400 | 429.99 | 438.59 |
| 36 | สถาบันวิจัยและพัฒนาเทคโนโลยีระบบราง (องค์การมหาชน) | - | ส่งผลประเมิน | 250 | 350 |

การกำหนดเกณฑ์การประเมินตัวชี้วัด PMQA 4.0 ขององค์การมหาชน ประจำปีงบประมาณ พ.ศ. 2567

| ลำดับ | ชื่อองค์กร | กลุ่ม | ค่าเป้าหมาย | | |
|-------|---|-------|--------------|---------|---------|
| | | | ขั้นต้น | มาตรฐาน | ขั้นสูง |
| 37 | สถาบันส่งเสริมการสอนวิทยาศาสตร์และเทคโนโลยี | 4 | 445 | 457.16 | 469.31 |
| 38 | สำนักงานเลขาธิการคุรุสภา | 3 | 400 | 438.27 | 447.04 |
| 39 | สำนักงานคณะกรรมการส่งเสริมสวัสดิการและสวัสดิภาพครูและบุคลากรทางการศึกษา | 3 | 400 | 440.53 | 449.34 |
| 40 | สำนักงานคณะกรรมการสุขภาพแห่งชาติ | 3 | 400 | 445.18 | 454.08 |
| 41 | สถาบันอนุญาโตตุลาการ | 3 | 400 | 440.10 | 448.90 |
| 42 | สำนักงานสภานโยบายการอุดมศึกษา วิทยาศาสตร์ วิจัยและนวัตกรรมแห่งชาติ | 4 | 445 | 457.46 | 469.92 |
| 43 | สำนักงานส่งเสริมเศรษฐกิจดิจิทัล | 4 | 445 | 459.98 | 474.95 |
| 44 | สถาบันวัคซีนแห่งชาติ | 3 | 400 | 443.69 | 452.56 |
| 45 | สำนักงานพัฒนาธุรกรรมทางอิเล็กทรอนิกส์ | 4 | 445 | 453.31 | 461.62 |
| 46 | สถาบันเทคโนโลยีป้องกันประเทศ | 4 | 445 | 447.55 | 450.09 |
| 47 | สำนักงานคณะกรรมการการรักษาความมั่นคงปลอดภัยไซเบอร์แห่งชาติ | 4 | 445 | 451.27 | 457.53 |
| 48 | สำนักงานคณะกรรมการคุ้มครองข้อมูลส่วนบุคคล | - | ส่งผลประเมิน | 250 | 350 |

องค์ประกอบที่ 2 การประเมินศักยภาพการดำเนินงานเพื่อบรรลุเป้าหมาย (Potential Perspective)

2.3 การควบคุมดูแลกิจการของคณะกรรมการองค์การมหาชน

เกณฑ์การประเมิน :

พิจารณาจากความสำเร็จของการควบคุมดูแลกิจการของคณะกรรมการองค์การมหาชนของคณะกรรมการองค์การมหาชนใน 4 ประเด็น

| ประเด็น | ร้อยละ |
|--|--------|
| 1. การกำหนดยุทธศาสตร์และทิศทางการขับเคลื่อนองค์การมหาชน | 30 |
| 2. การบริหารจัดการและผลการปฏิบัติงาน | 20 |
| 3. การควบคุมภายใน การตรวจสอบภายใน และการบริหารความเสี่ยง | 20 |
| 4. การประเมินผลการปฏิบัติงานขององค์การมหาชน | 30 |
| รวม | 100 |

1. การกำหนดยุทธศาสตร์และทิศทางการขับเคลื่อนองค์การมหาชน (น้ำหนัก ร้อยละ 30)

พิจารณาจากการกำกับ ควบคุม ดูแลกิจการขององค์การมหาชนในประเด็นการวางยุทธศาสตร์และทิศทางการขับเคลื่อนองค์การมหาชน โดย 1) จัดให้มีหรือทบทวนยุทธศาสตร์/แผนระยะยาวขององค์การมหาชน โดยยุทธศาสตร์/แผนระยะยาวควรมีกรอบระยะเวลาตามแผนพัฒนาเศรษฐกิจและสังคมแห่งชาติ ฉบับที่ 13 (พ.ศ. 2566 - 2570) และ 2) จัดให้มีหรือทบทวนแผนปฏิบัติการประจำปี

1.1 คณะกรรมการพิจารณาผลการดำเนินงานที่ผ่านมาขององค์การมหาชน เพื่อกำหนดทิศทางและนโยบายการปฏิบัติงานขององค์การมหาชน โดยทบทวนยุทธศาสตร์/แผนระยะ 5 ปี (พ.ศ. 2566 - 2570) และแผนปฏิบัติการประจำปีงบประมาณ พ.ศ. 2567 รวมทั้งให้ข้อสังเกตหรือข้อเสนอแนะต่อแผนฯ

1.2 คณะกรรมการควบคุมกำกับให้ยุทธศาสตร์/แผนเป็นเครื่องมือที่ใช้ในการขับเคลื่อนองค์การมหาชนได้อย่างมีประสิทธิภาพ การดำเนินภารกิจเป็นไปตามวัตถุประสงค์ที่ตั้ง โดยต้องระบุเป้าหมาย ตัวชี้วัด ผลผลิต ผลลัพธ์ที่ชัดเจน และมีระบบในการติดตามและประเมินผล

1.3 คณะกรรมการควบคุมกำกับให้การจัดทำยุทธศาสตร์/แผนเกิดการมีส่วนร่วมของเจ้าหน้าที่ จัดให้มีการสื่อสารทำความเข้าใจยุทธศาสตร์/แผนทั่วทั้งองค์กร รวมทั้งมีการถ่ายทอดและนำไปสู่การปฏิบัติโดยนำไปถ่ายทอดเป็นตัวชี้วัดระดับแผนงานและโครงการ กำหนดกรอบเวลาในการดำเนินการและความสำเร็จที่ชัดเจน

1.4 คณะกรรมการควบคุมกำกับให้ระบบติดตามผลการดำเนินงานตามตัวชี้วัดและรายงานเปรียบเทียบผลสำเร็จของงานกับเป้าหมายของแผนเป็นระยะอย่างเหมาะสม รวมทั้งมีระบบการเชื่อมโยงกับการประเมินผลการปฏิบัติงานผู้บริหารและเจ้าหน้าที่

หลักเกณฑ์การประเมิน :

| เป้าหมายขั้นต้น (50) | เป้าหมายมาตรฐาน (75) | เป้าหมายขั้นสูง (100) |
|--|---|--|
| คณะกรรมการเห็นชอบยุทธศาสตร์/ แผน 5 ปี และแผนปฏิบัติการ ประจำปีงบประมาณ พ.ศ. 2567 ที่สอดคล้องกับวัตถุประสงค์ การจัดตั้ง รวมทั้งให้ข้อสังเกตหรือ ข้อเสนอแนะต่อยุทธศาสตร์/แผน ภายในไตรมาสแรกของ ปีงบประมาณ | คณะกรรมการติดตามผล การดำเนินงานตามยุทธศาสตร์ และแผนปฏิบัติการประจำปี อย่างน้อยปีละ 2 ครั้ง โดย เปรียบเทียบผลกับเป้าหมาย ของแผน และผลของปีที่ผ่านมา | คณะกรรมการติดตามผล การดำเนินการตามยุทธศาสตร์/ แผน 5 ปี และแผนปฏิบัติการ ประจำปีงบประมาณ พ.ศ. 2567 ทุกไตรมาส โดยเปรียบเทียบผลกับ เป้าหมายของแผน และผลของปี ที่ผ่านมา รวมทั้งให้ข้อสังเกตหรือ ข้อเสนอแนะต่อการดำเนินการ |

ประเด็นการประเมิน :

| หลักฐานประกอบการประเมิน | ประเด็นสำคัญ |
|---|--|
| 1. ยุทธศาสตร์/แผนระยะ 5 ปี และแผนปฏิบัติการประจำปี งบประมาณ พ.ศ. 2567 | <p>1.1 ยุทธศาสตร์</p> <ul style="list-style-type: none"> ข้อมูลแสดงการทบทวนยุทธศาสตร์ เช่น ปัจจุบันเราอยู่ ณ จุดไหน การวิเคราะห์ลักษณะสำคัญขององค์กร (SWOT Analysis) และเราจะไปสู่จุดนั้นได้อย่างไร ยุทธศาสตร์มีรายละเอียดครบถ้วน ได้แก่ 1) วิสัยทัศน์ (Vision) 2) พันธกิจ (Mission) 3) ประเด็นยุทธศาสตร์ (Strategic Issue) 4) เป้าประสงค์ (Goal) 5) ตัวชี้วัด (KPI) 6) เป้าหมาย (Target) 7) แผนงานโครงการ (Initiative) 8) กรอบเวลาในการดำเนินงาน และอื่น ๆ <p>1.2 แผนระยะ 5 ปี</p> <ul style="list-style-type: none"> ข้อมูลแสดงการทบทวนแผนระยะ 5 ปี เช่น ผลการวิเคราะห์บริบทและสภาพแวดล้อมในปัจจุบัน หน้าที่รับผิดชอบ ขั้นตอนการดำเนินการ แผนระยะ 5 ปี มีรายละเอียดครบถ้วน ได้แก่ เป้าหมาย ตัวชี้วัด ผลผลิต ผลลัพธ์ที่ชัดเจน ในระดับแผนงาน/โครงการ กรอบเวลาในการดำเนินงาน และอื่น ๆ <p>1.3 แผนปฏิบัติการประจำปีงบประมาณ พ.ศ. 2567</p> <ul style="list-style-type: none"> ข้อมูลแสดงการทบทวนแผนปฏิบัติการประจำปีงบประมาณ พ.ศ. 2567 เช่น ตัวชี้วัด ผู้รับผิดชอบ กรอบเวลาในการดำเนินงาน แผนปฏิบัติการประจำปีงบประมาณ พ.ศ. 2567 มีรายละเอียดครบถ้วน ได้แก่ เป้าหมาย ตัวชี้วัด ผลผลิต ผลลัพธ์ที่ชัดเจนในระดับแผนงาน/โครงการ ผู้รับผิดชอบรวมทั้งกำหนดกรอบเวลาในการดำเนินงาน และอื่น ๆ |

| หลักฐานประกอบการประเมิน | ประเด็นสำคัญ |
|--|---|
| <p>2. ข้อมูล/รายงานการประชุม คณะกรรมการองค์การมหาชน ที่เกี่ยวข้องกับยุทธศาสตร์/แผน 5 ปี และแผนปฏิบัติการ ประจำปีงบประมาณ พ.ศ. 2567</p> | <p>2.1 วาระการประชุมที่นำเสนอยุทธศาสตร์/แผนระยะ 5 ปี และแผนปฏิบัติการประจำปีงบประมาณ พ.ศ. 2567 ต่อคณะกรรมการฯ</p> <p>2.2 ข้อมูล/รายงานที่มีข้อสังเกตหรือข้อเสนอแนะจากคณะกรรมการฯ ต่อยุทธศาสตร์/แผนระยะ 5 ปี และแผนปฏิบัติการฯ ภายในไตรมาสแรกของปีงบประมาณ</p> <p>2.3 รายงานการประชุมที่แสดงว่าคณะกรรมการฯ มีมติเห็นชอบต่อยุทธศาสตร์/แผนระยะ 5 ปี และแผนปฏิบัติการประจำปีงบประมาณ พ.ศ. 2567</p> |
| <p>3. หลักฐานอื่นที่เกี่ยวข้องซึ่งแสดงให้เห็นถึงการดำเนินการ</p> | <p>3.1 ข้อมูล/รายงานการประชุมคณะกรรมการฯ ที่แสดงให้เห็นการกำกับติดตามการนำยุทธศาสตร์/แผนระยะ 5 ปี และแผนปฏิบัติการฯ ไปสู่การปฏิบัติอย่างน้อย 2 ครั้งใน 1 ปี</p> <p>3.2 ข้อมูล/รายงานผลการดำเนินงานเปรียบเทียบผลสำเร็จของงานกับเป้าหมายของแผน</p> <p>3.3 ข้อมูล/รายงานที่มีข้อสังเกตหรือข้อเสนอแนะจากคณะกรรมการฯ ต่อการดำเนินการ จำนวนอย่างน้อย 1 ครั้ง ภายในปีงบประมาณ เพื่อนำไปพัฒนางานในปีถัดไป</p> |

2. การบริหารจัดการและผลการปฏิบัติงาน (น้ำหนัก ร้อยละ 20)

พิจารณาจากการกำกับ ควบคุม ดูแลกิจการองค์การมหาชนในประเด็นการบริหารจัดการและผลการปฏิบัติงาน พร้อมทั้งให้ข้อเสนอแนะเพื่อให้องค์การมหาชนนำไปปฏิบัติ โดยอย่างน้อยต้องมีการกำกับติดตามการบริหารระบบงานที่สำคัญ ได้แก่ 1) ด้านการบริหารการเงิน 2) ด้านการบริหารทรัพยากรบุคคล 3) ด้านการบริหารทั่วไป 4) ด้านการคำนึงถึงผู้มีส่วนได้ส่วนเสีย/การตอบสนองต่อประชาชน และ 5) ด้านการบริหารการประชุม รวมทั้งกำกับ ติดตามผลการปฏิบัติตามภารกิจ

2.1 **ด้านการบริหารการเงิน** โดยคณะกรรมการกำกับให้องค์การมหาชนบริหารการเงินอย่างมีประสิทธิภาพ มีการวิเคราะห์ข้อมูลทางการเงินเพื่อนำมาใช้ในการบริหาร เช่น การวิเคราะห์ต้นทุนต่อหน่วยเปรียบเทียบกับหน่วยงานที่ปฏิบัติหน้าที่คล้ายคลึงกัน สนับสนุนให้มีการลดค่าใช้จ่ายและ/หรือหารายได้เพื่อลดการพึ่งพางบประมาณแผ่นดิน

2.2 **ด้านการบริหารทรัพยากรบุคคล** โดยคณะกรรมการกำกับให้องค์การมหาชนจัดทำ/ทบทวนระเบียบ แผน หลักเกณฑ์ วางระบบประเมิน และเพิ่มพูนองค์ความรู้ให้แก่บุคลากร ดังนี้

2.2.1 จัดทำ/ทบทวนระเบียบ ข้อบังคับ ประกาศ หรือข้อกำหนดเกี่ยวกับการบริหารงานบุคคล และประกาศให้ทราบทั่วทั้งองค์กร

2.2.2 จัดทำ/ทบทวนแผนบริหารทรัพยากรบุคคลระยะยาว และแผนปฏิบัติการด้านการบริหารทรัพยากรบุคคลประจำปี

2.2.3 จัดทำ/ทบทวนหลักเกณฑ์การประเมินผู้บริหารระดับสูง (ผู้บริหารระดับสูง หมายถึง ผู้บริหารลำดับรองจากผู้อำนวยการ 2 ระดับ เช่น รองผู้อำนวยการ และผู้ช่วย) อย่างเป็นระบบและชัดเจน โดยกำหนดเป้าหมาย น้ำหนัก ตัวชี้วัดที่เป็นรูปธรรม มีความสอดคล้องกับวัตถุประสงค์การจัดตั้ง

2.2.4 จัดให้มีระบบประเมินผลการปฏิบัติงานผู้บริหารและเจ้าหน้าที่ และนำผลการประเมิน เชื่อมโยงกับการเลื่อนขั้น เลื่อนตำแหน่ง เลื่อนเงินเดือน หรือการต่อสัญญาจ้างงาน แล้วแต่กรณี

2.2.5 ส่งเสริมและสนับสนุนให้กรรมการ ผู้บริหาร และบุคลากรขององค์การมหาชนเพิ่มพูน ความรู้ที่เหมาะสมกับตำแหน่งอย่างสม่ำเสมอ เช่น ความรู้เกี่ยวกับข้อมูลข่าวสาร มติคณะรัฐมนตรี ระเบียบ ข้อบังคับที่ใช้กับองค์การมหาชน

2.3 **ด้านการบริหารทั่วไป** โดยคณะกรรมการกำกับให้องค์การมหาชนบริหารงานทั่วไปในมิติต่าง ๆ เพื่อให้การปฏิบัติงานขององค์การมหาชนมีประสิทธิภาพยิ่งขึ้น เช่น

2.3.1 องค์การมหาชนมีการให้ข้อมูลกฎหมาย ระเบียบ ข้อบังคับหลักเกณฑ์ แนวปฏิบัติ หรือ หนังสือเวียนที่เกี่ยวข้องแก่กรรมการที่ได้รับแต่งตั้งใหม่ และเมื่อมีการปรับปรุงกฎหมายฯ ที่เกี่ยวข้องกับการปฏิบัติงานผ่านช่องทางการจัดประชุม หรือผ่านช่องทางการสื่อสารต่าง ๆ อย่างเหมาะสม เพื่อให้ คณะกรรมการสามารถกำกับดูแลองค์การมหาชนได้อย่างมีประสิทธิภาพยิ่งขึ้น

2.3.2 องค์การมหาชนมีกระบวนการจัดการความรู้ขององค์กรที่เหมาะสม โดยรวบรวม จัดเก็บ ความรู้ที่สำคัญต่อการดำเนินงาน มีการสื่อสารทั่วทั้งองค์กร มีการแลกเปลี่ยนเรียนรู้ภายในและภายนอก องค์กรด้วยวิธีหรือช่องทางการสื่อสารต่าง ๆ

2.3.3 องค์การมหาชนมีกระบวนการจัดการนวัตกรรม โดยกำหนดกระบวนการพัฒนานวัตกรรม ขององค์กรอย่างเป็นระบบ เช่น การใช้ความคิดสร้างสรรค์สู่การสร้างนวัตกรรม และพัฒนานวัตกรรมในเชิง ผลผลิตภัณฑ์และบริการ หรือกระบวนการทำงาน

2.3.4 องค์การมหาชนมีการเปิดเผยข้อมูลข่าวสารและความโปร่งใสในการดำเนินกิจการ ในรายงานประจำปีหรือเว็บไซต์ขององค์การมหาชน โดยมีหัวข้อที่ควรเปิดเผย* ตามมติคณะรัฐมนตรีเมื่อวันที่ 28 พฤษภาคม 2561 เรื่อง แนวทางการควบคุมดูแลกิจการของคณะกรรมการองค์การมหาชนเป็นอย่างน้อย และนำเข้าข้อมูลองค์การมหาชนในระบบ PO Portal อย่างครบถ้วน

* **หัวข้อที่ควรเปิดเผย** : ประวัติความเป็นมา การเปลี่ยนแปลงและพัฒนากิจการที่สำคัญ ความเสี่ยงสำคัญของ องค์กร ผลการปฏิบัติงานตามภารกิจหลักที่ผ่านมา ภาพรวมการปฏิบัติงานตามภารกิจหลักในปัจจุบัน ข้อมูลเชิงสถิติและคำอธิบายภาพรวม แผนยุทธศาสตร์และเป้าหมายการปฏิบัติงานขององค์กร ในระยะเวลา 3 - 5 ปีข้างหน้า โครงสร้างของคณะกรรมการและอนุกรรมการ รายงานการวิเคราะห์ด้าน การเงิน ด้านความเสี่ยง และด้านภารกิจหลักขององค์กร งบการเงินหรือรายงานทางการเงิน ข้อมูลประวัติ คณะกรรมการ ข้อมูลการเข้าประชุมของคณะกรรมการ

2.4 **ด้านการคำนึงถึงผู้มีส่วนได้ส่วนเสีย/การตอบสนองต่อประชาชน** โดยคณะกรรมการกำกับให้องค์การ มหาชนให้ความสำคัญต่อการดำเนินภารกิจที่คำนึงถึงผู้มีส่วนได้ส่วนเสียและการตอบสนองต่อประชาชน โดย

2.4.1 องค์การมหาชนจัดให้มีการสำรวจความพึงพอใจของผู้รับบริการโดยผู้ประเมินภายนอก และมีผลความพึงพอใจของกลุ่มเป้าหมายต่องานขององค์การมหาชนร้อยละ 80 ขึ้นไป

2.4.2 องค์การมหาชนจัดให้มีช่องทางให้ผู้รับบริการ ผู้มีส่วนได้ส่วนเสีย และประชาชนทั่วไป สามารถส่งเรื่องร้องเรียนหรือข้อเสนอแนะมายังองค์การมหาชนได้โดยสะดวก และมีการจัดการข้อร้องเรียน ให้เป็นไปตามนโยบายและวิธีปฏิบัติที่กำหนด

2.4.3 คณะกรรมการมีข้อสังเกตหรือข้อเสนอแนะต่อรายงานผลการสำรวจความพึงพอใจของผู้รับบริการ และเรื่องร้องเรียนหรือข้อเสนอแนะ ที่องค์การมหาชนได้นำเสนอสรุปผลและข้อเสนอแนะทางเพื่อพัฒนาคุณภาพการปฏิบัติงานและการให้บริการ

2.5 ด้านการบริหารการประชุม

2.5.1 ร้อยละ 90 ของจำนวนครั้งการประชุมคณะกรรมการในรอบ 1 ปี ต้องมีองค์ประชุมไม่น้อยกว่าร้อยละ 80

2.5.2 การประชุมคณะกรรมการในรอบ 1 ปี ต้องมีการประชุมไม่น้อยกว่า 1 ครั้ง ที่ไม่มีฝ่ายบริหาร (ผู้อำนวยการ) ร่วมประชุมด้วย (ไม่นับการประชุมซึ่งมีวาระการประชุมผลผู้อำนวยการ) เพื่อให้มีการประชุมหารือ แสดงความคิดเห็นของกรรมการเป็นไปได้อย่างอิสระ โดยคณะกรรมการสามารถกำหนดเป็นวาระการพัฒนาและส่งเสริมองค์การมหาชนหรืออื่น ๆ ได้ตามความเหมาะสม

2.5.3 คณะกรรมการมีการประเมินผลคุณภาพของเอกสารประกอบการประชุม การบริหารการประชุมของฝ่ายเลขานุการ พร้อมทั้งให้ข้อเสนอแนะเพื่อให้ฝ่ายเลขานุการนำไปปฏิบัติ

หลักเกณฑ์การประเมิน :

| เป้าหมายขั้นต้น (50) | เป้าหมายมาตรฐาน (75) | เป้าหมายขั้นสูง (100) |
|---|---|---|
| คณะกรรมการกำกับ ติดตาม ระบบการบริหารจัดการและผลการปฏิบัติงาน พร้อมทั้งให้ข้อเสนอแนะเพื่อให้องค์การมหาชนนำไปปฏิบัติ รวม 4 ด้านที่กำหนด | คณะกรรมการกำกับ ติดตาม ระบบการบริหารจัดการและผลการปฏิบัติงาน พร้อมทั้งให้ข้อเสนอแนะเพื่อให้องค์การมหาชนนำไปปฏิบัติ ครบทั้ง 5 ด้านที่กำหนด | คณะกรรมการกำกับ ติดตาม ระบบการบริหารจัดการและผลการปฏิบัติงาน พร้อมทั้งให้ข้อเสนอแนะเพื่อให้องค์การมหาชนนำไปปฏิบัติ ครบทั้ง 5 ด้านที่กำหนด และองค์การมหาชนนำข้อเสนอแนะมาปรับปรุงระบบงาน และกำหนดแผนการพัฒนาในปีต่อไป |

ประเด็นการประเมิน :

| หลักฐานประกอบการประเมิน | ประเด็นสำคัญ |
|---|--|
| 1. ข้อมูล/รายงานการประชุม คณะกรรมการองค์การมหาชน ที่เกี่ยวข้องกับการกำกับ ติดตามระบบการบริหารจัดการและผลการปฏิบัติงาน | <p>1.1 ข้อมูล/รายงานความก้าวหน้าเกี่ยวกับการบริหารจัดการและผลการปฏิบัติงาน ทั้ง 5 ด้าน ได้แก่</p> <p>(1) ด้านการบริหารการเงิน</p> <p>(2) ด้านการบริหารทรัพยากรบุคคล</p> <p>(3) ด้านการบริหารทั่วไป</p> <p>(4) ด้านการคำนึงถึงผู้มีส่วนได้ส่วนเสีย/การตอบสนองต่อประชาชน</p> <p>(5) ด้านการบริหารการประชุม</p> <p>1.2 หลักฐานที่แสดงว่าคณะกรรมการมีการกำกับ ติดตามความก้าวหน้าเกี่ยวกับการบริหารจัดการและผลการปฏิบัติงาน ครบถ้วนทั้ง 5 ด้าน</p> <p>1.3 ข้อมูล/รายงานที่มีข้อเสนอแนะจากคณะกรรมการฯ ในการพัฒนาการบริหารทั้ง 5 ด้าน เพื่อให้องค์การมหาชนนำไปปฏิบัติ</p> |

| หลักฐานประกอบการประเมิน | ประเด็นสำคัญ |
|--|---|
| | <p>1.4 รายงานการประชุมที่แสดงว่าคณะกรรมการฯ มีมติเห็นชอบต่อวาระความก้าวหน้าเกี่ยวกับการบริหารจัดการและผลการปฏิบัติงานแสดงในรายงานการประชุม</p> |
| <p>2. หลักฐานอื่นที่เกี่ยวข้องซึ่งแสดงให้เห็นถึงการดำเนินการ</p> | <p>2.1 ข้อมูล/รายงานผลจากการนำข้อเสนอแนะฯ ไปดำเนินการ และเสนอต่อคณะกรรมการฯ</p> <p>2.2 แผนพัฒนาในปีต่อไป ที่สอดคล้องกับข้อเสนอแนะของคณะกรรมการฯ โดยแผนดังกล่าวจะต้องมีองค์ประกอบครบทั้ง 5 ด้าน</p> <p>2.3 รายงานการประชุมที่แสดงว่าคณะกรรมการฯ มีมติเห็นชอบต่อแผนพัฒนาฯ</p> <p>2.4 หลักฐานประกอบการประเมินอื่น ๆ เช่น แผน คำสั่ง ประกาศระเบียบที่เกี่ยวข้อง ข้อมูลสถิติ และผลการประเมิน/ผลการสำรวจที่เกี่ยวข้อง ภาพหน้าเว็บไซต์/ฐานข้อมูล และเส้นทาง (Link) ที่สามารถเข้าถึงได้</p> |

3. การควบคุมภายใน การตรวจสอบภายใน และการบริหารความเสี่ยง (น้ำหนัก ร้อยละ 20)

พิจารณาจากการกำกับ ควบคุม ดูแลกิจการองค์การมหาชนในประเด็นการควบคุมภายใน การตรวจสอบภายใน การบริหารความเสี่ยง พร้อมทั้งให้ข้อเสนอแนะเพื่อให้องค์การมหาชนนำไปปฏิบัติ

3.1 การควบคุมภายในและการบริหารความเสี่ยง โดยคณะกรรมการกำกับให้มีระบบการควบคุมภายในตามแนวทางที่กระทรวงการคลังกำหนด และมีระบบการบริหารความเสี่ยงที่ครอบคลุมภารกิจหลักขององค์การมหาชนและมีประเด็นครบถ้วนตามที่กำหนด [3 ประเด็น คือ การกำหนดปัจจัยเสี่ยง ผลการวิเคราะห์ความเสี่ยง (ระบุโอกาสและผลกระทบความเสี่ยง และจัดระดับความเสี่ยงในแต่ละด้าน เช่น ความเสี่ยงเชิงยุทธศาสตร์ ธรรมาภิบาล กระบวนการทำงาน และด้านเทคโนโลยีสารสนเทศ)] โดยมีการจัดทำหรือทบทวนแผน มีกระบวนการติดตาม ประเมินผล และรายงานการควบคุมภายในและการบริหารความเสี่ยง รวมทั้งมีกระบวนการสื่อสารทำความเข้าใจทั่วทั้งองค์กร

3.2 การตรวจสอบภายใน

3.2.1 คณะกรรมการแต่งตั้งคณะกรรมการตรวจสอบ และกำกับให้องค์การมหาชนมีหน่วยงานที่รับผิดชอบด้านการตรวจสอบภายใน มีผู้ตรวจสอบภายในที่ขึ้นตรงกับคณะกรรมการตรวจสอบ และสนับสนุนให้ผู้ตรวจสอบภายในมีความเป็นอิสระในการดำเนินงาน โดยมีโครงสร้างรองรับและมีการมอบหมายงานเฉพาะที่เกี่ยวข้อง

3.2.2 คณะกรรมการพิจารณาแผนและรายงานผลการตรวจสอบภายใน รวมทั้งกำกับให้มีการจัดทำแผนและรายงานฯ ความครอบคลุมตามหัวข้อที่กำหนด (หัวข้อ : ผลการปฏิบัติงานเทียบกับแผนการตรวจสอบ ปัญหาอุปสรรคที่ทำให้การปฏิบัติงานไม่เป็นไปตามแผนการตรวจสอบ และความเสี่ยงการควบคุมที่สำคัญและเรื่องอื่น ๆ ที่คณะกรรมการควรทราบ เช่น ข้อตรวจพบที่สำคัญ/โอกาสที่จะเกิดข้อผิดพลาด/การทุจริต/ความเสียหาย) ตลอดจนกำกับให้มีกระบวนการติดตามและรายงานผลการดำเนินการแก้ไขตามข้อสังเกต/ข้อเสนอแนะ (ถ้ามี) จากรายงานการตรวจสอบภายใน

หลักเกณฑ์การประเมิน :

| เป้าหมายขั้นต้น (50) | เป้าหมายมาตรฐาน (75) | เป้าหมายขั้นสูง (100) |
|--|--|---|
| คณะกรรมการกำกับ ติดตาม การควบคุมภายใน การตรวจสอบ ภายใน และการบริหารความเสี่ยง ขององค์การมหาชน ทุก 6 เดือน พร้อมทั้งให้ข้อสังเกตหรือ ข้อเสนอแนะในการปรับปรุงงาน | คณะกรรมการกำกับ ติดตาม การควบคุมภายใน การตรวจสอบ ภายใน และการบริหารความเสี่ยง ขององค์การมหาชน ทุกไตรมาส พร้อมทั้งให้ข้อสังเกตหรือ ข้อเสนอแนะในการปรับปรุงงาน | คณะกรรมการกำกับ ติดตาม การควบคุมภายใน การตรวจสอบ ภายใน และการบริหารความเสี่ยง ขององค์การมหาชน ทุกไตรมาส และติดตามการนำข้อเสนอแนะของ ปีที่ผ่านมาปรับปรุงระบบงาน พร้อมทั้งมีข้อเสนอแนะเพื่อ การพัฒนาในปีต่อไป |

ประเด็นการประเมิน :

| หลักฐานประกอบการประเมิน | ประเด็นสำคัญ |
|---|--|
| 1. ข้อมูล/รายงานการประชุม คณะกรรมการองค์การมหาชน ที่เกี่ยวข้องกับการควบคุม ภายใน การตรวจสอบภายใน และการบริหารความเสี่ยง | <p>1.1 ข้อมูลการทบทวนหรือจัดทำแผนการควบคุมภายใน แผนการ ตรวจสอบภายใน และแผนการบริหารความเสี่ยง</p> <p>1.2 แผนการควบคุมภายใน การตรวจสอบภายใน และการบริหาร ความเสี่ยง ที่ระบุรายละเอียดครบถ้วนตามที่มาตรฐานการควบคุม ภายในของหน่วยงานภาครัฐ กระทรวงการคลังกำหนด</p> <p>แผนการควบคุมภายในและตรวจสอบภายใน</p> <p>(1) การกำหนดปัจจัยเสี่ยง</p> <p>(2) ผลการวิเคราะห์ความเสี่ยง</p> <p>(3) แผนบริหารความเสี่ยง</p> <p>แผนการตรวจสอบภายใน</p> <p>(1) ผลการปฏิบัติงานเทียบกับแผนการตรวจสอบ</p> <p>(2) ปัญหาอุปสรรคที่ทำให้การปฏิบัติงานไม่เป็นไปตามแผนการตรวจสอบ</p> <p>(3) ความเสี่ยงการควบคุมที่สำคัญ</p> <p>(4) เรื่องอื่น ๆ</p> <p>1.3 รายงานการประชุมที่แสดงว่าคณะกรรมการฯ มีมติเห็นชอบต่อ แผนการควบคุมภายใน แผนการตรวจสอบภายใน และแผนการบริหาร ความเสี่ยง</p> <p>1.4 ข้อมูล/รายงานที่มีข้อสังเกตหรือข้อเสนอแนะจากคณะกรรมการฯ ในการปรับปรุงงาน</p> |
| 2. หลักฐานอื่นที่เกี่ยวข้องซึ่งแสดง ให้เห็นถึงการดำเนินการ | <p>2.1 ข้อมูลการติดตามการนำข้อเสนอแนะของปีที่ผ่านมา มาปรับปรุง ระบบงาน พร้อมทั้งมีข้อเสนอแนะเพื่อการพัฒนาในปีต่อไป</p> <p>2.2 รายงานการประชุมที่แสดงว่าคณะกรรมการฯ มีมติเห็นชอบต่อ ผลการนำข้อเสนอแนะของปีที่ผ่านมาปรับปรุงระบบงาน และ ข้อเสนอแนะเพื่อการพัฒนาในปีต่อไป</p> |

4. การประเมินผลการปฏิบัติงานขององค์การมหาชน (น้ำหนัก ร้อยละ 30)

พิจารณาจากการกำกับ ควบคุม ดูแลกิจการองค์การมหาชนในประเด็นการประเมินผลการปฏิบัติงานขององค์การมหาชน พร้อมทั้งให้ข้อเสนอแนะเพื่อให้องค์การมหาชนนำไปปฏิบัติ

4.1 คณะกรรมการกำกับให้้องค์การมหาชนดำเนินกิจการให้เป็นไปตามวัตถุประสงค์การจัดตั้ง ให้มีการประเมินผลการปฏิบัติงานประจำปี มีรายงานซึ่งระบุปัญหาอุปสรรคที่ส่งผลต่อการบรรลุเป้าหมายที่กำหนด และข้อเสนอแนะเพื่อการปรับปรุงแก้ไข รวมทั้งมีการติดตามการดำเนินงานตามข้อเสนอแนะ

4.2 คณะกรรมการพิจารณากำหนดตัวชี้วัดและค่าเป้าหมายในการประเมินผลการปฏิบัติงานประจำปี ที่ท้าทาย สะท้อนประสิทธิภาพขององค์การมหาชน

4.3 คณะกรรมการกำกับ ติดตามการดำเนินการประเมินความคุ้มค่าเพื่อพัฒนาองค์การมหาชน ให้บรรลุเป้าหมาย และเป็นไปตามกรอบที่กำหนด

4.4 คณะกรรมการกำกับ ติดตามให้มีการรายงานความคืบหน้าผลการดำเนินงานขององค์การมหาชน เป็นระยะ และรายงานผลการปฏิบัติงานประจำปีต่อคณะกรรมการพัฒนาและส่งเสริมองค์การมหาชน และรัฐมนตรีที่กำกับดูแลองค์การมหาชนตามกรอบเวลาที่กำหนด

หลักเกณฑ์การประเมิน :

| เป้าหมายขั้นต้น (50) | เป้าหมายมาตรฐาน (75) | เป้าหมายขั้นสูง (100) |
|---|---|--|
| คณะกรรมการพิจารณากำหนด ตัวชี้วัดและค่าเป้าหมาย ในการปฏิบัติงานประจำปีของ องค์การมหาชน และติดตาม ประเมินผลเป็นระยะ | คณะกรรมการติดตามความคืบหน้า ผลการปฏิบัติงานตามตัวชี้วัด องค์การมหาชน พร้อมทั้ง ให้ข้อสังเกตหรือข้อเสนอแนะ | คณะกรรมการติดตามความคืบหน้า ผลการปฏิบัติงานตามตัวชี้วัด องค์การมหาชน และนำ ข้อเสนอแนะหรือข้อสังเกตของ คณะกรรมการไปปรับปรุง การปฏิบัติงานอย่างเหมาะสม |

ประเด็นการประเมิน :

| หลักฐานประกอบการประเมิน | ประเด็นสำคัญ |
|--|--|
| 1. ข้อมูล/รายงานการประชุม คณะกรรมการองค์การมหาชน ที่เกี่ยวข้องกับกำหนดตัวชี้วัด และค่าเป้าหมายในการปฏิบัติงาน ประจำปีขององค์การมหาชน | 1.1 ข้อมูล/รายงานที่แสดงว่า คณะกรรมการได้มีการให้ความเห็นต่อการกำหนดตัวชี้วัดและค่าเป้าหมายการปฏิบัติงานขององค์การมหาชนที่มีความท้าทายเพื่อสะท้อนประสิทธิภาพขององค์การมหาชน เช่น การพิจารณากำหนดตัวชี้วัดประจำปีขององค์การมหาชน ที่สอดคล้องตามนโยบายและการเปลี่ยนแปลงเพิ่มเติม การปรับค่าเป้าหมายให้มีความท้าทาย การกำหนดทิศทางการประเมินผลหรือ กำหนดตัวชี้วัดเพื่อพัฒนาประสิทธิภาพการปฏิบัติงานขององค์การมหาชนในปีถัดไป เป็นต้น |

| หลักฐานประกอบการประเมิน | ประเด็นสำคัญ |
|---|--|
| 2. ข้อมูลที่เกี่ยวข้องกับการติดตามความคืบหน้าผลการปฏิบัติงานขององค์การมหาชน | <p>2.1 ข้อมูล/รายงานการประชุมคณะกรรมการฯ ที่แสดงให้เห็นการติดตามประเมินผลการปฏิบัติงานขององค์การมหาชนเป็นระยะ เช่น รอบ 6 เดือน หรือรายไตรมาส</p> <p>2.2 รายงานความคืบหน้าหรือรายงานผลการปฏิบัติงานตามตัวชี้วัดประจำปี โดยระบุถึงปัญหาอุปสรรคที่ส่งผลกระทบต่อการบรรลุเป้าหมายที่กำหนด และข้อเสนอแนะเพื่อการปรับปรุงแก้ไข</p> <p>2.3 รายงานการประชุมที่แสดงว่า คณะกรรมการฯ มีมติเห็นชอบต่อความคืบหน้า/ผลการปฏิบัติงานตามตัวชี้วัดประจำปี พร้อมให้ข้อสังเกตหรือข้อเสนอแนะในการปรับปรุงการปฏิบัติงานตามตัวชี้วัดประจำปี หรือการปรับปรุงในปีถัดไป</p> |
| 3. หลักฐานอื่นที่เกี่ยวข้องซึ่งแสดงให้เห็นถึงการดำเนินการ | 3.1 หลักฐานที่แสดงว่าองค์การมหาชนได้นำข้อสังเกตหรือข้อเสนอแนะของคณะกรรมการฯ ในปีที่ผ่านมา ไปดำเนินการเกี่ยวกับการปฏิบัติงานตามตัวชี้วัดประจำปี |

9. ค่าธรรมเนียม

ไม่มีค่าธรรมเนียม

10. ช่องทางการติดต่อสอบถาม

กองกิจการองค์การมหาชนและหน่วยงานของรัฐรูปแบบอื่น

สำนักงานคณะกรรมการพัฒนาระบบราชการ

ที่อยู่: 59/1 ถนนพิชณุโลก แขวงดุสิต เขตดุสิต กรุงเทพฯ 10300

โทรศัพท์: รายชื่อเจ้าหน้าที่ผู้ประสานงานองค์การมหาชนของสำนักงาน ก.พ.ร. ตามภาคผนวก

E-mail: po@opdc.go.th

ภาคผนวก

(ข้อมูลปรับปรุง ณ มกราคม 2567)



รายงานผลการประเมินองค์การมหาชน ประจำปีงบประมาณ พ.ศ. 2567

เสนอ



รัฐมนตรีว่าการกระทรวง.....

(ชื่อ).....

โดย

.....(องค์การมหาชน)

.....(ผู้อำนวยการองค์การมหาชน).....

..... (องค์การมหาชน) (ชื่อย่อ)

ประจำปีงบประมาณ พ.ศ. 2567

| วัตถุประสงค์การจัดตั้ง | ข้อมูลพื้นฐาน ปีงบประมาณ พ.ศ. 2567 |
|---|--|
| <p>...</p> <div style="border: 1px solid black; padding: 5px; margin: 10px 0;"> <p>Note</p> <p>1. ตัวเลขล้านบาทเป็นทศนิยม 2 ตำแหน่ง</p> <p>2. สัดส่วน คชจ บุคลากร เลขร้อยละต้องตรงกับที่รายงานตาม ตขว ที่ 2.2 (โดยคำนวณจาก ค่าใช้จ่าย บุคลากร/งบประมาณค่าใช้จ่ายตาม แผนฯx100)</p> <p>3. ตัวเลขรายได้รวม ต้องเท่ากับ ที่มาของรายได้บวกกัน</p> <p>4. กรณีสัดส่วนค่าใช้จ่ายบุคลากร สูงกว่าร้อยละ 30 ให้อ้างอิงมติ กพม. เพิ่มเติม (ที่เห็นชอบให้ยกเว้น กรอบวงเงินรวมค่าใช้จ่ายบุคลากร)</p> </div> | <p>งบประมาณ xxx.xx ล้านบาท</p> <p>รายได้* x.xx ล้านบาท</p> <p>เงินทุนสะสม xx.xx ล้านบาท</p> <p>อัตรากำลัง (กรอบ/บรรจุจริง) xx/xx คน</p> <p>ค่าใช้จ่ายบุคลากร xx.xx ล้านบาท</p> <p>งบประมาณค่าใช้จ่ายตามแผนการใช้จ่ายเงิน (ประกอบด้วย เงินอุดหนุน+เงินทุนสะสม +รายได้) xxx.xx ล้านบาท (ไม่รวมครุภัณฑ์)</p> <p>สัดส่วนค่าใช้จ่ายด้านบุคลากร ร้อยละ xx.xx (ตามมติคณะรัฐมนตรี 28 พฤษภาคม 2561)</p> <p>* ที่มาของรายได้ มาจาก</p> <ol style="list-style-type: none"> 1) ค่าธรรมเนียมโครงการ CDM (หัก 1% แล้วตามระเบียบ) x.xx ล้านบาท 2) ค่าธรรมเนียมคาร์บอนฟุตพริ้นท์ (ฉลากคาร์บอน) x.xx ล้านบาท 3) ค่าลงทะเบียนอบรม x.xx ล้านบาท 4) ดอกเบี้ย (เงินรายได้+เงินงบประมาณ) x.xx ล้านบาท <p style="text-align: right;">ข้อมูล ณ วันที่ 30 กันยายน 2567</p> |

คณะกรรมการองค์การมหาชน

| | | วันที่ได้รับแต่งตั้ง | วันที่ครบวาระ |
|-----------------------------------|-------------------|----------------------|---------------|
| ประธานกรรมการ | กรรมการโดยตำแหน่ง | | |
| | | | |
| | | | |
| กรรมการ ผู้ทรงคุณวุฒิ | | | |
| | | | |
| | | | |
| กรรมการและเลขานุการ (ผู้อำนวยการ) | | | |

แบบประเมินองค์การมหาชน ประจำปีงบประมาณ พ.ศ. 2567
(ชื่อองค์การมหาชน)..... (องค์การมหาชน)

| สรุปผลการประเมินระดับองค์กร* | คะแนนรวมถ่วงน้ำหนัก | คะแนน ITA** |
|------------------------------|---------------------|-------------|
| ระดับ ... | ... คะแนน | ... คะแนน |

ความเห็นเพิ่มเติมของผู้ประเมิน

ลงนาม
 (.....)
 ประธานกรรมการองค์การมหาชน
 (ผู้ประเมิน)
 วันที่

รายงานผลการประเมิน.....ชื่อองค์การมหาชน.....
ประจำปีงบประมาณ พ.ศ. 2567

ส่วนที่ 1 ข้อมูลพื้นฐาน

1.1 วัตถุประสงค์การจัดตั้ง ตามพระราชกฤษฎีกาจัดตั้ง.....

1.1.1

1.1.2

1.1.3

1.1.4

1.2 วิสัยทัศน์

1.3 งบประมาณและอัตรากำลัง

งบประมาณ

XX.XX ล้านบาท

อัตรากำลัง

XX คน

วิเคราะห์ในมิติดังนี้ เช่น KPI สะท้อน/ไม่สะท้อนการดำเนินงาน
ส่งผลกระทบตรง/ไม่ตรงกลุ่มเป้าหมาย ผลงานส่วนใหญ่เป็นงาน
ประจำหรือมีความสำคัญอย่างไร เป็นต้น



ส่วนที่ 2 สรุปผลการประเมิน



ผลการประเมินของ.....ชื่อหน่วยงาน..... (ชื่อย่อ) ประจำปีงบประมาณ พ.ศ. 2567 อยู่ใน
ระดับ..... เท่ากับ xx.xx คะแนน ลดลงจากปีที่ผ่านมา (ปี 2566 = xx.xx คะแนน) โดยผลคะแนน.....
รายละเอียดปรากฏตามเอกสารแนบ

ส่วนที่ 3 สรุปผลงานสำคัญ

3.1 ผลงานสำคัญของ.....ชื่อหน่วยงาน.....

3.1.1

3.1.2

3.1.3

3.2 ความสำคัญในการขับเคลื่อนการพัฒนาประเทศ

ผลงานเกิดประโยชน์อะไร กับใคร ผลงานที่โดดเด่น

ตารางสรุปผลการประเมิน.....ชื่อหน่วยงาน.....(องค์การมหาชน) ประจำปีงบประมาณ พ.ศ. 2567

| ตัวชี้วัด | น้ำหนัก (ร้อยละ) | เกณฑ์การประเมิน/ค่าเป้าหมาย | | | ผลการดำเนินงาน | | |
|---|---------------------|-----------------------------|-----------------|------------------|----------------|------------------------------------|--------------------------|
| | | ขั้นต่ำ (50) | มาตรฐาน (75) | ขั้นสูง (100) | ผลการดำเนินงาน | คะแนน ที่ได้ | คะแนน ถ่วง น้ำหนัก |
| องค์ประกอบที่ 1 การประเมินประสิทธิภาพ ประสิทธิผลการดำเนินงาน (ร้อยละ 70) | | | | | | | |
| 1.1 ตัวชี้วัดที่สอดคล้องกับภารกิจตามวัตถุประสงค์การจัดตั้งหลักและสำคัญ | | | | | | | |
| 1.1.1 | | | | | | | |
| 1.1.2 | | | | | | | |
| องค์ประกอบที่ 2 การประเมินศักยภาพขององค์การมหาชน (ร้อยละ 30) | | | | | | | |
| 2.1 การพัฒนาองค์กรสู่ดิจิทัล (เลือกอย่างน้อย 1 ตัวชี้วัด) 1) การพัฒนาระบบบัญชีข้อมูล (Data Catalog) เพื่อนำไปสู่การเปิดเผยข้อมูลภาครัฐ (Open Data) 2) การให้บริการผ่านระบบอิเล็กทรอนิกส์ (e-Service) 3) การปรับเปลี่ยนหน่วยงานไปสู่ความเป็นดิจิทัล (Digital Transformation) | | | | | | | |
| 2.2 การประเมินสถานะของหน่วยงานภาครัฐในการเป็นระบบราชการ 4.0 (PMQA 4.0) | | | | | | | |
| 2.3 การควบคุมดูแลกิจการของคณะกรรมการองค์การมหาชน | | | | | | | |
| | | | | | | คะแนนรวม | |
| | | | | | | สรุปผลการประเมินระดับองค์กร | |

สรุปผลการประเมินระดับองค์กร

| | |
|-------------------|--|
| ระดับดีมาก | หมายถึง องค์การมหาชนที่มีผลคะแนนเฉลี่ยทุกองค์ประกอบ ตั้งแต่ 90 - 100 คะแนน |
| ระดับดี | หมายถึง องค์การมหาชนที่มีผลคะแนนเฉลี่ยทุกองค์ประกอบ ตั้งแต่ 75 - 89.99 คะแนน |
| ระดับพอใช้ | หมายถึง องค์การมหาชนที่มีผลคะแนนเฉลี่ยทุกองค์ประกอบ ตั้งแต่ 60 - 74.99 คะแนน |
| ระดับต้องปรับปรุง | หมายถึง องค์การมหาชนที่มีผลคะแนนเฉลี่ยทุกองค์ประกอบ ต่ำกว่า 60 คะแนน |

ผลการดำเนินงานรายตัวชี้วัด

ผลการดำเนินงานรายตัวชี้วัด

องค์ประกอบที่

| ตัวชี้วัด ... | | น้ำหนัก ... |
|-------------------------------|-------------------------------|--------------------------------|
| คำอธิบาย : | | |
| เป้าหมาย : | | |
| เป้าหมายขั้นต่ำ (50 คะแนน) | เป้าหมายมาตรฐาน (75 คะแนน) | เป้าหมายขั้นสูง (100 คะแนน) |
| | | |
| ข้อมูลการดำเนินงาน : | | |

ชื่อผู้รับผิดชอบตัวชี้วัด.....
โทร.

รายชื่อเจ้าหน้าที่ผู้ประสานงานสำนักงาน ก.พ.ร. (ข้อมูลปรับปรุง ณ เมษายน 2567)

| ลำดับที่ | ชื่อองค์การมหาชน | เจ้าหน้าที่ | โทรศัพท์/ ไปรษณีย์อิเล็กทรอนิกส์ |
|---|--|------------------------------|--|
| สำนักนายกรัฐมนตรี | | | |
| 1 | สำนักงานกองทุนหมู่บ้านและชุมชนเมืองแห่งชาติ | นางสาววิศรา สุวัฒนาวินิจ | 0 2356 9999 ต่อ 8852 warisara@opdc.go.th |
| 2 | สำนักงานคณะกรรมการสุขภาพแห่งชาติ | นางสาวสุภัสนี ดุลยเกษม | 0 2356 9999 ต่อ 8959 supusanee.d@opdc.go.th |
| 3 | สำนักงานส่งเสริมวิสาหกิจเพื่อสังคม | นางสาวรฐา โชติธีรชัย | 0 2356 9999 ต่อ 8916 ratha@opdc.go.th |
| 4 | กองทุนสนับสนุนการสร้างเสริมสุขภาพ | นางสาวชญาภัส ชูศรี | 0 2356 9999 ต่อ 8991 chayapat.p@opdc.go.th |
| 5 | สำนักงานส่งเสริมวิสาหกิจขนาดกลางและขนาดย่อม | นางสาวชญาภัส ชูศรี | 0 2356 9999 ต่อ 8991 chayapat.p@opdc.go.th |
| 6 | สำนักงานคณะกรรมการการรักษาความมั่นคงปลอดภัยไซเบอร์แห่งชาติ | นายธนิตร พรหมเสนา | 0 2356 9999 ต่อ 8952 thanit.p@opdc.go.th |
| กระทรวงกลาโหม | | | |
| 7 | สถาบันเทคโนโลยีป้องกันประเทศ | นางสาววิศรา สุวัฒนาวินิจ | 0 2356 9999 ต่อ 8852 warisara@opdc.go.th |
| กระทรวงยุติธรรม | | | |
| 8 | สถาบันอนุญาโตตุลาการ | นางสาวพรชมนต์ พงศ์อิทธิโกติน | 0 2356 9999 ต่อ 8829 patsamont.p@opdc.go.th |
| กระทรวงวัฒนธรรม | | | |
| 9 | กองทุนพัฒนาสื่อปลอดภัยและสร้างสรรค์ | นางสาววิศรา สุวัฒนาวินิจ | 0 2356 9999 ต่อ 8852 warisara@opdc.go.th |
| กระทรวงการอุดมศึกษา วิทยาศาสตร์ วิจัยและนวัตกรรม | | | |
| 10 | สำนักงานสภานโยบายการอุดมศึกษา วิทยาศาสตร์ วิจัยและนวัตกรรมแห่งชาติ | นางสาววันวิสา ศรีพัฒนกุล | 0 2356 9999 ต่อ 8898 wanwisa.s@opdc.go.th |
| 11 | สำนักงานคณะกรรมการส่งเสริมวิทยาศาสตร์ วิจัยและนวัตกรรม | นางสาววันวิสา ศรีพัฒนกุล | 0 2356 9999 ต่อ 8898 wanwisa.s@opdc.go.th |
| 12 | สำนักงานพัฒนาวิทยาศาสตร์และเทคโนโลยีแห่งชาติ | นางนิตินุช จรุงเกียรติ | 0 2356 9999 ต่อ 8969 nithinooch@opdc.go.th |

| ลำดับที่ | ชื่อองค์การมหาชน | เจ้าหน้าที่ | โทรศัพท์/ ไปรษณีย์อิเล็กทรอนิกส์ |
|--|---|-----------------------------|--|
| 13 | สถาบันมาตรวิทยาแห่งชาติ | นางนิตินุช จรุงเกียรติ | 0 2356 9999 ต่อ 8969 nithinooch@opdc.go.th |
| กระทรวงดิจิทัลเพื่อเศรษฐกิจและสังคม | | | |
| 14 | สำนักงานส่งเสริมเศรษฐกิจดิจิทัล | นายธนิศร พรหมเสนา | 0 2356 9999 ต่อ 8952 thanit.p@opdc.go.th |
| 15 | สำนักงานพัฒนาธุรกรรมทางอิเล็กทรอนิกส์ | นายธนิศร พรหมเสนา | 0 2356 9999 ต่อ 8952 thanit.p@opdc.go.th |
| 16 | สำนักงานคณะกรรมการคุ้มครองข้อมูลส่วนบุคคล | นางนิตินุช จรุงเกียรติ | 0 2356 9999 ต่อ 8969 nithinooch@opdc.go.th |
| กระทรวงพลังงาน | | | |
| 17 | สำนักงานกองทุนน้ำมันเชื้อเพลิง | นางสาวพรชมนต์ พงศ์อิทธิโกศล | 0 2356 9999 ต่อ 8829 patsamont.p@opdc.go.th |
| กระทรวงศึกษาธิการ | | | |
| 18 | สถาบันส่งเสริมการสอนวิทยาศาสตร์และเทคโนโลยี | นางสาวพรชมนต์ พงศ์อิทธิโกศล | 0 2356 9999 ต่อ 8829 patsamont.p@opdc.go.th |
| 19 | สำนักงานเลขาธิการคุรุสภา | นายยุทธชัย อินปา | 0 2356 9999 ต่อ 8996 yuttachai@opdc.go.th |
| 20 | สำนักงานคณะกรรมการส่งเสริมสวัสดิการและสวัสดิภาพครูและบุคลากรทางการศึกษา | นายยุทธชัย อินปา | 0 2356 9999 ต่อ 8996 yuttachai@opdc.go.th |
| กระทรวงสาธารณสุข | | | |
| 21 | สถาบันวิจัยระบบสาธารณสุข | นางสาวสุภัสนี ดุลยเกษม | 0 2356 9999 ต่อ 8959 supusanee.d@opdc.go.th |
| 22 | สถาบันการแพทย์ฉุกเฉินแห่งชาติ | นางสาวสุภัสนี ดุลยเกษม | 0 2356 9999 ต่อ 8959 supusanee.d@opdc.go.th |
| 23 | สถาบันวัคซีนแห่งชาติ | นางสาวสุภัสนี ดุลยเกษม | 0 2356 9999 ต่อ 8959 supusanee.d@opdc.go.th |
| 24 | สำนักงานหลักประกันสุขภาพแห่งชาติ | นางสาวรฐา โชติธีรชัย | 0 2356 9999 ต่อ 8916 ratha@opdc.go.th |