

เอกสารประกอบคำรับรองการปฏิบัติงาน

ประจำปีงบประมาณ พ.ศ. 2558

สถาบันพัฒนาองค์กรชุมชน

(องค์การมหาชน)

**แผนปฏิบัติงานประจำปีงบประมาณ พ.ศ. 2558สถาบันพัฒนาองค์กรชุมชน (องค์การมหาชน)****วัตถุประสงค์การจัดตั้ง (ตามพระราชกฤษฎีกาจัดตั้งองค์การมหาชน)**

- สนับสนุนและให้การช่วยเหลือแก่องค์กรชุมชนและเครือข่ายองค์กรชุมชนเกี่ยวกับการประกอบอาชีพ การพัฒนาอาชีพ การเพิ่มรายได้ การพัฒนาที่อยู่อาศัยและสิ่งแวดล้อมและการพัฒนาชีวิตความเป็นอยู่ของสมาชิกในชุมชนทั้งในเมืองและชนบท โดยยึดหลักการพัฒนาแบบองค์รวมหรือบูรณาการและหลักการพัฒนาที่สมาชิกชุมชนมีส่วนร่วมเป็นแนวทางสำคัญ ทั้งนี้ เพื่อเสริมสร้างความเข้มแข็งของชุมชนและประชาสังคม
- สนับสนุนและให้การช่วยเหลือทางการเงินแก่องค์กรชุมชนและเครือข่ายองค์กรชุมชน
- สนับสนุนและให้การช่วยเหลือเพื่อการพัฒนาองค์กรชุมชนและเครือข่ายองค์กรชุมชน ตลอดจนประสานงานการสนับสนุนและให้การช่วยเหลือดังกล่าวจากหน่วยงานต่างๆ ทั้งภาครัฐและภาคเอกชน
- ส่งเสริมและสนับสนุนและสร้างความร่วมมือขององค์กรชุมชน และเครือข่ายองค์กรชุมชนทั้งในระดับท้องถิ่น ระดับจังหวัด และระดับประเทศ

**วิสัยทัศน์**

- เป็นองค์กรของประชาชนที่มุ่งสร้างความเข้มแข็งของสังคมจากฐานราก ด้วยพลังองค์กรชุมชนและประชาสังคม

**ยุทธศาสตร์**

- องค์กรชุมชนเป็นแกนหลัก พื้นที่เป็นตัวตั้ง

ประเด็นยุทธศาสตร์ที่ 1 การพัฒนาโดยใช้พื้นที่เป็นตัวตั้ง สนับสนุนให้ชุมชนท้องถิ่นมีระบบที่พัฒนาไปสู่การจัดการตนเอง :เป็นการสนับสนุนให้ขบวนองค์กรชุมชนสามารถขับเคลื่อนการแก้ไขปัญหาตามแนวทางการพัฒนาและฟื้นฟูชุมชนท้องถิ่นสู่การจัดการตนเองโดยมีขบวนองค์กรชุมชน สภาองค์กรชุมชนเป็นกลไกสำคัญในการขับเคลื่อนการทำงานในพื้นที่ มีการจัดทำแผนพัฒนาชุมชนท้องถิ่นที่ครอบคลุมการพัฒนาของชุมชนท้องถิ่นอย่างมีส่วนร่วม ทั้งด้านสังคม เศรษฐกิจ ทรัพยากรและสิ่งแวดล้อม ตลอดจนตัวชี้วัดการพัฒนาตนเองของชุมชนสู่ชุมชนท้องถิ่นจัดการตนเองและเกิดการปรับเปลี่ยนโครงสร้างการทำงานพัฒนาและแก้ไขปัญหาของชุมชนท้องถิ่นในทุกระดับ

ประเด็นยุทธศาสตร์ที่ 2 การประสานความร่วมมือกับชุมชนท้องถิ่นและภาคีที่เกี่ยวข้อง เพื่อสนับสนุนความเข้มแข็งขององค์กรชุมชน นำไปสู่ความเปลี่ยนแปลงโครงสร้างและนโยบาย :เป็นการปรับกระบวนการและความสัมพันธ์การทำงานร่วมกับขบวนองค์กรชุมชนและภาคีให้สอดคล้องกับแนวทางการพัฒนาที่ใช้พื้นที่เป็นตัวตั้งและองค์กรชุมชนเป็นแกนหลัก โดยมีพื้นที่รูปธรรมเพื่อสร้างกระบวนการเรียนรู้ร่วมกันในการขับเคลื่อนงานระหว่างองค์กรชุมชน ภาคประชาสังคมและหน่วยงานภาคีที่เกี่ยวข้องในการแก้ไขปัญหาระดับพื้นที่และผลักดันสู่ระดับนโยบายสาธารณะ มีกลไกความร่วมมือของขบวนองค์กรชุมชนและภาคีที่เอื้อต่อการพัฒนา โดยองค์กรชุมชนเป็นแกนหลักภายใต้วิถีวิถีวัฒนธรรมของชุมชนท้องถิ่น และมีการสื่อสารประชาสัมพันธ์ที่เท่าทันสถานการณ์สามารถเข้าถึงกลุ่มเป้าหมาย

ประเด็นยุทธศาสตร์ที่ 3 การพัฒนาระบบบริหารจัดการของ พอช. เป็นการพัฒนาและยกระดับองค์กรให้เป็น “องค์กรแห่งการเรียนรู้” ด้านการสนับสนุนการพัฒนาขบวนองค์กรชุมชน โดยปรับระบบบริหารจัดการ มีการกระจายการจัดการสู่พื้นที่อย่างเป็นระบบ ปรับระบบงานสนับสนุน เพื่อหนุนเสริมให้เกิดงานเชิงคุณภาพ

การประเมินสำหรับสถาบันพัฒนาองค์กรชุมชน (องค์การมหาชน) ประกอบด้วย มิติ 4 ด้าน น้ำหนักรวมร้อยละ 100 ดังนี้

- |                     |   |           |
|---------------------|---|-----------|
| 1. <u>มิติที่ 1</u> | มิติด้านประสิทธิผลตามแผนปฏิบัติงาน          | ร้อยละ 60 |
| 2. <u>มิติที่ 2</u> | มิติด้านคุณภาพการให้บริการ                  | ร้อยละ 12 |
| 3. <u>มิติที่ 3</u> | มิติด้านประสิทธิภาพของการปฏิบัติงาน         | ร้อยละ 11 |
| 4. <u>มิติที่ 4</u> | มิติด้านการกำกับดูแลกิจการและการพัฒนาองค์กร | ร้อยละ 17 |

สถาบันพัฒนาองค์กรชุมชน (องค์การมหาชน) คำนวณจากผลคะแนนถ่วงน้ำหนักของมิติ 4 ด้าน ดังนี้

ผลคะแนน	น้ำหนัก (%)	เป้าหมาย/เกณฑ์การให้คะแนน				
		1	2	3	4	5
1. ผลคะแนนถ่วงน้ำหนักของมิติด้านประสิทธิผลตามแผนปฏิบัติงาน	60	1	2	3	4	5
2. ผลคะแนนถ่วงน้ำหนักของมิติด้านคุณภาพการให้บริการ	12	1	2	3	4	5
3. ผลคะแนนถ่วงน้ำหนักของมิติด้านประสิทธิภาพของการปฏิบัติงาน	11	1	2	3	4	5
4. ผลคะแนนถ่วงน้ำหนักของมิติด้านการกำกับดูแลกิจการและการพัฒนาองค์กร	17	1	2	3	4	5
<b>รวม</b>	<b>100</b>	<b>1</b>	<b>2</b>	<b>3</b>	<b>4</b>	<b>5</b>

ตัวชี้วัดและเป้าหมายตามแผนปฏิบัติงานปีงบประมาณ พ.ศ. 2558 สถาบันพัฒนาองค์กรชุมชน (องค์การมหาชน)

ยุทธศาสตร์	วัตถุประสงค์การ จัดตั้งตามกฎหมาย	ตัวชี้วัด	น้ำหนัก (ร้อยละ)	เป้าหมายปี 2558	ข้อมูลพื้นฐาน			เกณฑ์การให้คะแนน					หมายเหตุ																											
					2555	2556	2557 (SAR)	1	2	3	4	5																												
มิติที่ 1 มิติด้านประสิทธิผลของการปฏิบัติงาน (ร้อยละ 60)																																								
1. การพัฒนาโดยใช้พื้นที่เป็นตัวตั้ง สนับสนุนให้ชุมชนท้องถิ่นมีระบบที่พัฒนาไปสู่การจัดการตนเอง	<ul style="list-style-type: none"> <li>สนับสนุนและให้การช่วยเหลือแก่ องค์กรชุมชน และ เครือข่ายองค์กร ชุมชนฯ</li> <li>สนับสนุนและให้การช่วยเหลือทาง การเงินแก่องค์กร ชุมชนและเครือข่าย องค์กรชุมชน</li> <li>ส่งเสริมและ สนับสนุนและสร้าง ความร่วมมือองค์กร ชุมชน ทั้งในระดับ ท้องถิ่น ระดับ จังหวัดและ ระดับประเทศ</li> </ul>	1.1 จำนวนสภาองค์กรชุมชนตำบลที่ ได้รับการจัดตั้งและยังคง สถานภาพ (หน่วย: สภาองค์กร ชุมชนตำบล)	12	4,411 (ผลปีฯ 2557)	783	569	228	3,357	3,884	4,411	4,938	5,465	<ul style="list-style-type: none"> <li>ตัวชี้วัดผลผลิต</li> <li>ระดับที่ 3 = 4,411 แห่ง (จำนวนสภาองค์กรชุมชนที่ได้รับ การจัดตั้งและยังคงสถานภาพ ปีฯ 2557)</li> <li>Interval +/- Y คือ ค่าเฉลี่ย ปีฯ 2555 - 2557 = 527 แห่ง</li> </ul>																											
		<table border="1"> <thead> <tr> <th rowspan="2">จำนวน พท. อปท.</th> <th colspan="7">สภาองค์กรชุมชนที่จัดตั้งแล้ว</th> <th rowspan="2">รวม จน. สภา ที่จัดตั้งแล้ว</th> </tr> <tr> <th>ปี 2551</th> <th>ปี 2552</th> <th>ปี 2553</th> <th>ปี 2554</th> <th>ปี 2555</th> <th>ปี 2556</th> <th>ปี 2557</th> </tr> </thead> <tbody> <tr> <td>7,508</td> <td>1,080</td> <td>499</td> <td>799</td> <td>453</td> <td>783</td> <td>569</td> <td>228</td> <td>4,411</td> </tr> </tbody> </table>								จำนวน พท. อปท.	สภาองค์กรชุมชนที่จัดตั้งแล้ว							รวม จน. สภา ที่จัดตั้งแล้ว	ปี 2551	ปี 2552	ปี 2553	ปี 2554	ปี 2555	ปี 2556	ปี 2557	7,508	1,080	499	799	453	783	569	228	4,411						
		จำนวน พท. อปท.	สภาองค์กรชุมชนที่จัดตั้งแล้ว								รวม จน. สภา ที่จัดตั้งแล้ว																													
ปี 2551	ปี 2552		ปี 2553	ปี 2554	ปี 2555	ปี 2556	ปี 2557																																	
7,508	1,080	499	799	453	783	569	228	4,411																																
1.2 จำนวนสภาองค์กรชุมชนตำบลที่มี ผลการดำเนินงานอย่างเป็น รูปธรรม (หน่วย: สภาองค์กร ชุมชนตำบล)	12	2,055	N/A	N/A	N/A	1,455	1,755	2,055	2,355	2,655	<ul style="list-style-type: none"> <li>ตัวชี้วัดผลลัพธ์</li> <li>ระดับที่ 3 คือ จำนวนตำบลที่มี การจัดตั้งและพัฒนากิจการของ สภาองค์กรชุมชนตำบล เป้าหมาย ปีฯ 58 = 2,055 แห่ง</li> <li>ระดับที่ 5 คือ ร้อยละ 50 ของ เป้าหมายปี ฯ 2559 เท่ากับ 2,651 (5,302*50%) แห่ง</li> <li>เป้าหมายปีฯ 59 = 5,302</li> <li>Interval +/- 300</li> </ul>																													
<table border="1"> <thead> <tr> <th colspan="7">จำนวนสภาองค์กรชุมชนตำบลที่มีผลการดำเนินงานอย่างเป็นรูปธรรม</th> </tr> <tr> <th>ปี 2551</th> <th>ปี 2552</th> <th>ปี 2553</th> <th>ปี 2554</th> <th>ปี 2555</th> <th>ปี 2556</th> <th>ปี 2557</th> </tr> </thead> <tbody> <tr> <td>-</td> <td>-</td> <td>825</td> <td>445</td> <td>1,230</td> <td>1,106</td> <td>*</td> </tr> </tbody> </table>								จำนวนสภาองค์กรชุมชนตำบลที่มีผลการดำเนินงานอย่างเป็นรูปธรรม							ปี 2551	ปี 2552	ปี 2553	ปี 2554	ปี 2555	ปี 2556	ปี 2557	-	-	825	445	1,230	1,106	*												
จำนวนสภาองค์กรชุมชนตำบลที่มีผลการดำเนินงานอย่างเป็นรูปธรรม																																								
ปี 2551	ปี 2552	ปี 2553	ปี 2554	ปี 2555	ปี 2556	ปี 2557																																		
-	-	825	445	1,230	1,106	*																																		
<ul style="list-style-type: none"> <li>สภาองค์กรชุมชนตำบลที่มีผลการดำเนินงานอย่างเป็นรูปธรรม หมายถึง มีการดำเนินการตาม มาตรา 19 และ มาตรา 21 ที่เป็นภารกิจพื้นฐาน ข้อที่ 10-12 และภารกิจด้านอื่น 3 ข้อตามปัญหาความต้องการและความพร้อมของ สภาองค์กรชุมชนตำบล</li> </ul>																																								

ยุทธศาสตร์	วัตถุประสงค์การจัดตั้งตามกฎหมาย	ตัวชี้วัด	น้ำหนัก (ร้อยละ)	เป้าหมายปี 2558	ข้อมูลพื้นฐาน			เกณฑ์การให้คะแนน					หมายเหตุ
					2555	2556	2557 (SAR)	1	2	3	4	5	
1.การพัฒนาโดยใช้พื้นที่เป็นตัวตั้ง สนับสนุนให้ชุมชนท้องถิ่นมีระบบที่พัฒนาไปสู่การจัดการตนเอง	สนับสนุนและให้การช่วยเหลือแก่องค์กรชุมชน และเครือข่ายองค์กรชุมชน ฯ	1.3 ระดับความสำเร็จดำเนินการตามโครงการบ้านมั่นคงชนบทเพื่อผู้ยากจนและด้อยโอกาสในชนบท	12	3	-	-	-	1	2	3	4	5	ตัวชี้วัด Hybrid (วัดผลผลิตและผลลัพธ์)
		<p><b>เกณฑ์การให้คะแนน</b></p> <p><u>ระดับ 1</u> มีกิจกรรมการจัดทำข้อมูล รับรองข้อมูล / แผนที่ และจัดทำแผนการดำเนินงานและได้รับความเห็นชอบจาก คณะอนุกรรมการฯ จำนวน 41 ตำบล/เมือง</p> <p><u>ระดับ 2</u> มีกิจกรรมการจัดทำข้อมูล รับรองข้อมูล / แผนที่ และจัดทำแผนการดำเนินงานและได้รับความเห็นชอบจาก คณะอนุกรรมการฯ จำนวน 51 ตำบล/เมือง</p> <p><u>ระดับ 3</u> มีกิจกรรมการจัดทำข้อมูล รับรองข้อมูล / แผนที่ และจัดทำแผนการดำเนินงานและได้รับความเห็นชอบจาก คณะอนุกรรมการฯ จำนวน 61 ตำบล/เมือง</p> <p><u>ระดับ 4</u> - มีกิจกรรมการจัดทำข้อมูล รับรองข้อมูล / แผนที่ และจัดทำแผนการดำเนินงานและได้รับความเห็นชอบจาก คณะอนุกรรมการฯ จำนวน 61 ตำบล/เมือง</p> <p>- ร้อยละ 50 ของพื้นที่ตำบลเป้าหมาย มีการจัดตั้งกองทุนที่ดิน/ที่อยู่อาศัย และ/หรือมีการจัดทำผังชุมชน/ ผังตำบลนำไปสู่การจัดทำข้อบัญญัติชุมชน/ข้อบัญญัติท้องถิ่น (31 ตำบล)</p> <p><u>ระดับ 5</u> - มีกิจกรรมการจัดทำข้อมูล รับรองข้อมูล / แผนที่ และจัดทำแผนการดำเนินงานและได้รับความเห็นชอบจาก คณะอนุกรรมการฯ จำนวน 61 ตำบล/เมือง</p> <p>- ร้อยละ 70 ของพื้นที่ตำบลเป้าหมาย มีการจัดตั้งกองทุนที่ดิน/ที่อยู่อาศัย และ/หรือตำบลที่มีการจัดทำ ผังชุมชน/ผังตำบล ที่นำไปสู่การจัดทำข้อบัญญัติชุมชน/ข้อบัญญัติท้องถิ่น (43 ตำบล)</p>											

ยุทธศาสตร์	วัตถุประสงค์การ จัดตั้งตามกฎหมาย	ตัวชี้วัด	น้ำหนัก (ร้อยละ)	เป้าหมายปี 2558	ข้อมูลพื้นฐาน			เกณฑ์การให้คะแนน					หมายเหตุ
					2555	2556	2557 (SAR)	1	2	3	4	5	
2.การประสาน ความร่วมมือกับ ชุมชนท้องถิ่นและ ภาคีที่เกี่ยวข้อง เพื่อสนับสนุน ความเข้มแข็งของ องค์กร ชุมชน นำไปสู่ความ เปลี่ยนแปลง โครงสร้างและ นโยบาย	สนับสนุนและให้ การช่วยเหลือเพื่อ การพัฒนาองค์กร ชุมชนและเครือข่าย องค์กรชุมชน ตลอดจน ประสานงานการ สนับสนุนและให้ การช่วยเหลือ ดังกล่าวจาก หน่วยงานต่างๆ ทั้ง ภาครัฐและ ภาคเอกชน	1.4 จำนวนตำบลที่มีการยกระดับการ ดำเนินงานของกองทุนสวัสดิการ ชุมชนให้มีคุณภาพ	12	1,500	สะสม 5,318	สะสม 5,698	สะสม 5,863	750	1,125	1,500	2,250	3,000	- ตัวชี้วัดผลลัพธ์ เงื่อนไข การนับจำนวนตำบลที่มี การยกระดับการดำเนินงานของ กองทุนสวัสดิการชุมชนให้มี คุณภาพ จะนับเฉพาะตำบลที่มีการ ดำเนินงานครบถ้วนทั้ง 5 ข้อตาม เกณฑ์ประเมินคุณภาพของกองทุน สวัสดิการเท่านั้น ทั้งนี้ หากขาดข้อใดข้อหนึ่งจะไม่ นับเป็นผลงาน เนื่องจากตัวชี้วัดนี้ เน้นยกระดับการดำเนินงานเชิง คุณภาพ
		<p>เป็นการพัฒนายกระดับคุณภาพการดำเนินงานของกองทุนสวัสดิการชุมชนตำบลที่มีการจัดตั้งแล้วให้มีคุณภาพตาม เกณฑ์การประเมินคุณภาพครบถ้วนทั้ง 5 ข้อ</p> <p><b>เกณฑ์การประเมินคุณภาพของกองทุนสวัสดิการ ได้แก่</b></p> <ol style="list-style-type: none"> <li>1) มีการจัดสวัสดิการพื้นฐานให้กับสมาชิกไม่น้อยกว่า 3 ประเภท</li> <li>2) เกิดการขยายฐานสมาชิกที่กระจายพื้นที่ในตำบลเพิ่มขึ้นและครอบคลุมกลุ่มเป้าหมาย ผู้ด้อยโอกาส</li> <li>3) มีระบบการบริหารจัดการที่ดี ประกอบด้วย <ul style="list-style-type: none"> <li>- มีคณะกรรมการบริหารกองทุนรับผิดชอบชัดเจน</li> <li>- มีการจัดทำระบบบัญชี /การเงินกองทุน</li> <li>- มีการจัดทำระบบข้อมูลของกองทุน</li> <li>- มีการกำหนดระเบียบและ ข้อบังคับหรือกติกาของกลุ่มที่มาจากการเห็นพ้องต้องกันของสมาชิก</li> <li>- มีการจัดทำสรุปผลการดำเนินงานและรายงานต่อสมาชิก / สาธารณะ</li> </ul> </li> <li>4) ได้รับการสนับสนุนและความร่วมมือการดำเนินการจากองค์กรปกครองส่วนท้องถิ่นหรือหน่วยงานที่เกี่ยวข้อง</li> <li>5) มีการเชื่อมโยงงานสวัสดิการชุมชนกับงานพัฒนาด้านอื่น ๆ ในชุมชน</li> </ol>											

ยุทธศาสตร์	วัตถุประสงค์การ จัดตั้งตามกฎหมาย	ตัวชี้วัด	น้ำหนัก (ร้อยละ)	เป้าหมายปี 2558	ข้อมูลพื้นฐาน			เกณฑ์การให้คะแนน					หมายเหตุ
					2555	2556	2557 (SAR)	1	2	3	4	5	
1.การพัฒนาโดย ใช้พื้นที่เป็นตัวตั้ง สนับสนุนให้ชุมชน ท้องถิ่นมีระบบที่ พัฒนาไปสู่การ จัดการตนเอง	สนับสนุนและให้ การช่วยเหลือแก่ องค์กรชุมชนและ เครือข่ายองค์กร ชุมชนเกี่ยวกับ... การพัฒนาที่อยู่ อาศัยและ สิ่งแวดล้อมและการ พัฒนาชีวิตความ เป็นอยู่ของสมาชิก ในชุมชนทั้งในเมือง และชนบท	1.5 ครีวเรือนที่มีความมั่นคงในการอยู่ อาศัย ภายใต้การดำเนินงาน โครงการบ้านมั่นคง	12		2,231	2,000	2,164	1	2	3	4	5	<ul style="list-style-type: none"> <li>- ตัวชี้วัด Hybrid (วัดผลผลิตและ ผลลัพธ์)</li> <li>- ระดับ 3 = 2,130 ครีวเรือน ผลงานเฉลี่ย 3 ปี (2555-2557)</li> <li>- ระดับ 1= 2,000 ครีวเรือน (ผลงานที่สามารถดำเนินงานได้ น้อยที่สุดในช่วง 3 ปี ( ปีฯ 2555- 2557)</li> </ul>
		<b>เกณฑ์การให้คะแนน</b> <u>ระดับ 1</u> ครีวเรือนมีความมั่นคงในการอยู่อาศัย ภายใต้การดำเนินงานโครงการบ้านมั่นคงจำนวน 2,000 ครีวเรือน <u>ระดับ 2</u> ครีวเรือนมีความมั่นคงในการอยู่อาศัย ภายใต้การดำเนินงานโครงการบ้านมั่นคงจำนวน 2,065 ครีวเรือน <u>ระดับ 3</u> ครีวเรือนมีความมั่นคงในการอยู่อาศัย ภายใต้การดำเนินงานโครงการบ้านมั่นคงจำนวน 2,130 ครีวเรือน <u>ระดับ 4</u> ครีวเรือนมีความมั่นคงในการอยู่อาศัย ภายใต้การดำเนินงานโครงการบ้านมั่นคงจำนวน 2,130 ครีวเรือน และชุมชนร้อยละ 85 มีระบบการบริหารจัดการโครงการบ้านมั่นคงของตนเอง <u>ระดับ 5</u> ครีวเรือนมีความมั่นคงในการอยู่อาศัย ภายใต้การดำเนินงานโครงการบ้านมั่นคงจำนวน 2,130 ครีวเรือน และชุมชนร้อยละ 100 มีระบบการบริหารจัดการโครงการบ้านมั่นคงของตนเอง											
<b>มิติที่ 2 มิติด้านคุณภาพการให้บริการ (ร้อยละ 12)</b>													
		2.1 ระดับความสำเร็จของการสำรวจ ความพึงพอใจและพัฒนาการ ให้บริการ	10	3	80.10	88.20	N/A	1	2	3	4	5	- ตัวชี้วัดบังคับ
<b>เกณฑ์การให้คะแนน</b> <u>ระดับ 1</u> ผลการสำรวจความพึงพอใจในการให้บริการร้อยละ 70 <u>ระดับ 2</u> ผลการสำรวจความพึงพอใจในการให้บริการร้อยละ 75 <u>ระดับ 3</u> ผลการสำรวจความพึงพอใจในการให้บริการร้อยละ 80 และองค์การมหาชนเสนอรายงานผลการปรับปรุงงานตามผลการสำรวจของปีงบประมาณ พ.ศ. 2557 ต่อคณะกรรมการองค์การมหาชนภายในปีงบประมาณ พ.ศ. 2558													



ยุทธศาสตร์	วัตถุประสงค์การจัดตั้งตามกฎหมาย	ตัวชี้วัด	น้ำหนัก (ร้อยละ)	เป้าหมายปี 2558	ข้อมูลพื้นฐาน			เกณฑ์การให้คะแนน					หมายเหตุ	
					2555	2556	2557 (SAR)	1	2	3	4	5		
		<p><u>ระดับ 4</u> ผลการสำรวจความพึงพอใจในการให้บริการร้อยละ 85 และองค์การมหาชนเสนอรายงานผลการปรับปรุงงานตามผลการสำรวจของปีงบประมาณ พ.ศ. 2557 ต่อคณะกรรมการองค์การมหาชนภายในปีงบประมาณ พ.ศ. 2558</p> <p><u>ระดับ 5</u> ผลการสำรวจความพึงพอใจในการให้บริการร้อยละ 90 และองค์การมหาชนเสนอรายงานผลการปรับปรุงงานตามผลการสำรวจของปีงบประมาณ พ.ศ. 2557 ต่อคณะกรรมการองค์การมหาชนภายในปีงบประมาณ พ.ศ. 2558</p>												
		2.2 ระดับความสำเร็จของการปรับปรุงคุณภาพงานเพื่อความเชื่อมั่นของผู้รับบริการต่อการดำเนินงานของสถาบันพัฒนาองค์กรชุมชน	2	3					1	2	3	4	5	- ตัวชี้วัด Hybrid เป็นตัวชี้วัดผลผลิตและผลลัพธ์
		<p><b>เกณฑ์การให้คะแนน</b></p> <p><u>ระดับ 1</u> ทบทวนกิจกรรมและการดำเนินงานที่ผ่านมาที่เกี่ยวข้องกับความเชื่อมั่นของผู้รับบริการต่อการดำเนินงานของสถาบันพัฒนาองค์กรชุมชน</p> <p><u>ระดับ 2</u> กำหนดแนวทางและกิจกรรมในการสร้างความเชื่อมั่นรวมทั้งดำเนินการตามแนวทางและกิจกรรมเพื่อสร้างความเชื่อมั่นและรายงานผลต่อกรรมการบริหาร</p> <p><u>ระดับ 3</u> ดำเนินการสำรวจตามกรอบและวิธีการสำรวจระดับความเชื่อมั่น (Public trust) ที่ได้รับความเห็นชอบจากกรรมการบริหาร โดยมีผลการสำรวจระดับความเชื่อมั่นของผู้รับบริการต่อการดำเนินงานของสถาบันพัฒนาองค์กรชุมชนคิดเป็นร้อยละ 80</p> <p><u>ระดับ 4</u> ดำเนินการสำรวจตามกรอบและวิธีการสำรวจระดับความเชื่อมั่น (Public trust) ที่ได้รับความเห็นชอบจากกรรมการบริหาร โดยมีผลการสำรวจระดับความเชื่อมั่นของผู้รับบริการต่อการดำเนินงานของสถาบันพัฒนาองค์กรชุมชนคิดเป็นร้อยละ 85</p> <p><u>ระดับ 5</u> ดำเนินการสำรวจตามกรอบและวิธีการสำรวจระดับความเชื่อมั่น (Public trust) ที่ได้รับความเห็นชอบจากกรรมการบริหาร โดยมีผลการสำรวจระดับความเชื่อมั่นของผู้รับบริการต่อการดำเนินงานของสถาบันพัฒนาองค์กรชุมชนคิดเป็นร้อยละ 90</p>												

ยุทธศาสตร์	วัตถุประสงค์การ จัดตั้งตามกฎหมาย	ตัวชี้วัด	น้ำหนัก (ร้อยละ)	เป้าหมายปี 2558	ข้อมูลพื้นฐาน			เกณฑ์การให้คะแนน					หมายเหตุ
					2555	2556	2557 (SAR)	1	2	3	4	5	
มิติที่ 3 มิติด้านประสิทธิภาพของการปฏิบัติงาน (ร้อยละ 11)													
		3.1 ร้อยละของการเบิกจ่ายตาม แผนการใช้จ่ายเงิน	3	90	95.54	94.55	N/A	80	85	90	95	100	- ตัวชี้วัดบังคับ
		3.2 ระดับความสำเร็จในการพัฒนา ประสิทธิภาพระบบสารสนเทศ	8	3	-	-	-	1	2	3	4	5	- ตัวชี้วัดผลผลิต
<b>เกณฑ์การให้คะแนน</b> <u>ระดับ 1</u> มีการศึกษา วิเคราะห์และออกแบบระบบบูรณาการพื้นที่ปฏิบัติการชุมชนท้องถิ่นจัดการตนเอง <u>ระดับ 2</u> มีการจัดการข้อมูลจากระบบปัจจุบันไปสู่ระบบบูรณาการพื้นที่ปฏิบัติการชุมชนท้องถิ่นจัดการตนเองให้มีความ ถูกต้อง ครบถ้วนและเป็นปัจจุบัน <u>ระดับ 3</u> เชื่อมโยงระบบฐานข้อมูลเชิงพื้นที่กับระบบสารสนเทศภูมิศาสตร์ (GIS) <u>ระดับ 4</u> ระบบฐานข้อมูลงานพัฒนามีการสื่อสารและใช้งานบนระบบเครือข่ายอินเทอร์เน็ตในการกำกับ ติดตามและ รายงานผล <u>ระดับ 5</u> มีการออกรายงานข้อมูลองค์กรชุมชนเชิงพื้นที่ ทั้งในระดับตำบล จังหวัด และภาคเป็นการพัฒนาและเชื่อมโยง ระบบฐานข้อมูลองค์กรชุมชน สภาองค์กรชุมชนและกองทุนสวัสดิการชุมชนในมิติเชิงพื้นที่ เพื่อสนับสนุนและเป็น เครื่องมือในการดำเนินงานของเจ้าหน้าที่และขบวนองค์กรชุมชนในการพัฒนาพื้นที่และติดตามความคืบหน้าการ ดำเนินงาน โดยมีรายงานจากระบบที่แสดงพื้นที่ปฏิบัติการที่ได้รับการสนับสนุนทั้งในระดับตำบล จังหวัด และภาค ได้อย่างถูกต้อง สามารถสื่อสารและใช้งานบนระบบเครือข่ายอินเทอร์เน็ต เพื่อนำข้อมูลมาใช้ในการวางแผน ติดตามและขับเคลื่อนงานในพื้นที่													
มิติที่ 4 มิติด้านการกำกับดูแลกิจการและการพัฒนาองค์กร (ร้อยละ 17)													
		4.1 ระดับความสำเร็จของการพัฒนา ด้านการกำกับดูแลกิจการ	10					1	2	3	4	5	- ตัวชี้วัดบังคับ

อน

ยุทธศาสตร์	วัตถุประสงค์การจัดตั้งตามกฎหมาย	ตัวชี้วัด	น้ำหนัก (ร้อยละ)	เป้าหมายปี 2558	ข้อมูลพื้นฐาน			เกณฑ์การให้คะแนน					หมายเหตุ
					2555	2556	2557 (SAR)	1	2	3	4	5	
		4.2 ระดับคุณธรรมและความโปร่งใส การดำเนินงานของหน่วยงาน	5					1	2	3	4	5	- ตัวชี้วัดบังคับ
<p><b>เกณฑ์การให้คะแนน</b></p> <p><u>ระดับ 1</u> มีระดับคุณธรรมและความโปร่งใสในการดำเนินงานต่ำมาก (คะแนน 0 – 19.99 คะแนน)</p> <p><u>ระดับ 2</u> มีระดับคุณธรรมและความโปร่งใสในการดำเนินงานต่ำ (คะแนน 20 – 39.99 คะแนน)</p> <p><u>ระดับ 3</u> มีระดับคุณธรรมและความโปร่งใสในการดำเนินงานปานกลาง (คะแนน 40 – 59.99 คะแนน)</p> <p><u>ระดับ 4</u> มีระดับคุณธรรมและความโปร่งใสในการดำเนินงานสูง (คะแนน 60 – 79.99 คะแนน)</p> <p><u>ระดับ 5</u> มีระดับคุณธรรมและความโปร่งใสในการดำเนินงานสูงมาก (คะแนน 80 – 100 คะแนน)</p>													
		4.3 ระดับความสำเร็จของการจัดทำแผนการบริหารทรัพยากรบุคคล ระยะ 3 ปี	2	3				1	-	3	-	5	- ตัวชี้วัดผลผลิต
<p><b>เกณฑ์การให้คะแนน</b></p> <p><u>ระดับ 1</u> แผนการบริหารทรัพยากรบุคคลระยะ 3 ปี (2558 – 2560) ได้รับความเห็นชอบจากคณะกรรมการ</p> <p><u>ระดับ 2</u> -</p> <p><u>ระดับ 3</u> มีการนำแผนสู่การปฏิบัติในปีงบประมาณ พ.ศ. 2558</p> <p><u>ระดับ 4</u> -</p> <p><u>ระดับ 5</u> ผลการดำเนินงานเป็นไปตามเป้าหมายที่กำหนดไว้ตามแผนการบริหารทรัพยากรบุคคลในปี 2558 และรายงานต่อคณะกรรมการ</p>													
<b>น้ำหนักรวม</b>				100									

เอกสารแนบคำรับรองการปฏิบัติงานของสถาบันพัฒนาองค์กรชุมชน (องค์การมหาชน) ประจำปีงบประมาณ พ.ศ. 2558

เงินงบประมาณ และรายได้ 3 ปีย้อนหลัง

	เงินงบประมาณที่ได้รับ	รายได้
ปีงบประมาณ พ.ศ. 2555	1,665.51 ล้านบาท	358.20 ล้านบาท
ปีงบประมาณ พ.ศ. 2556	1,692.98 ล้านบาท	358.76 ล้านบาท
ปีงบประมาณ พ.ศ. 2557	135.42 ล้านบาท	285.07 ล้านบาท

จำแนกรายการตามแผนการใช้จ่ายเงิน ประจำปีงบประมาณ พ.ศ. 2558

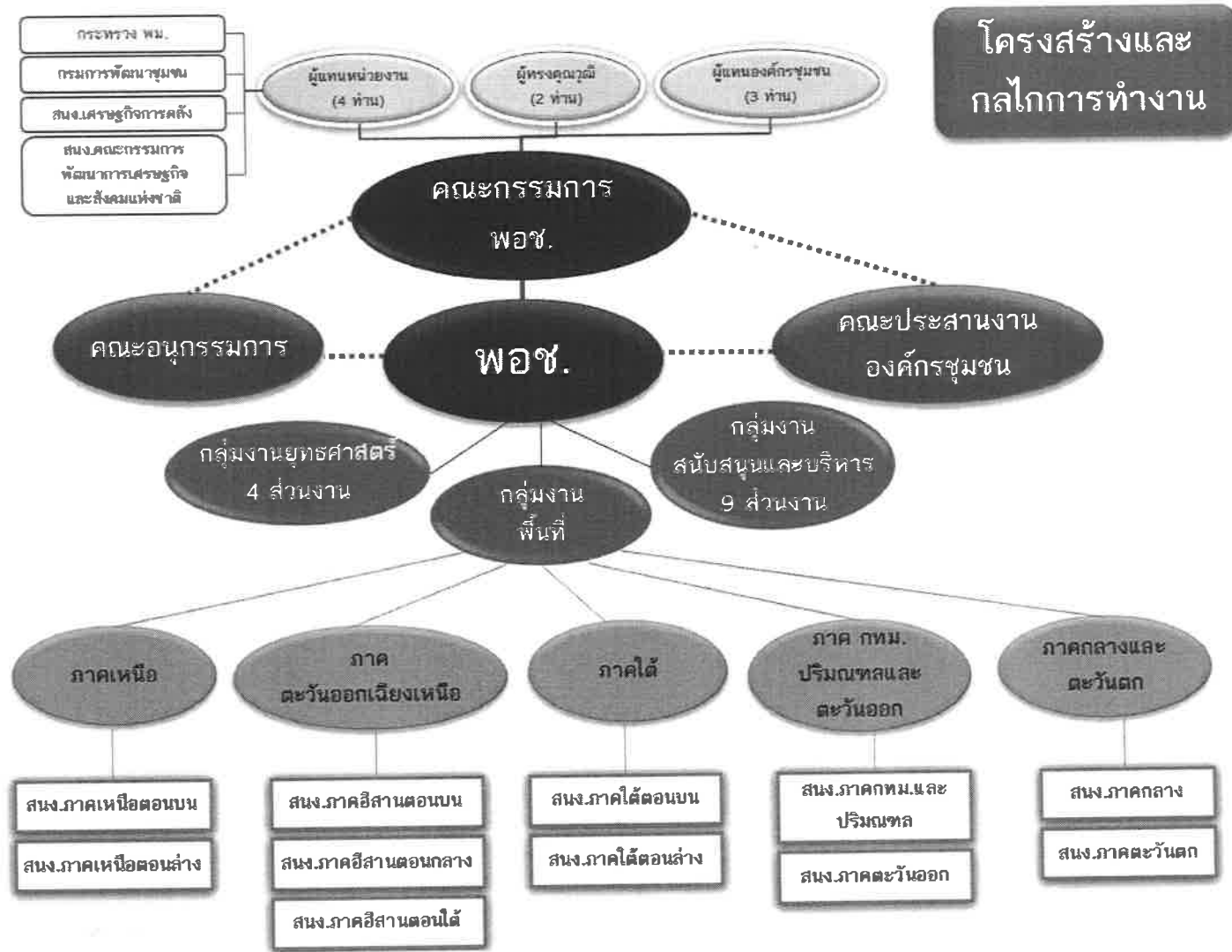
เงินงบประมาณที่ได้รับ (เงินอุดหนุน)	252.00 ล้านบาท	
เงินทุน	7,446.66 ล้านบาท	
เงินรายได้	รายได้จากการดำเนินงาน	<ul style="list-style-type: none"> <li>▪ ค่าธรรมเนียมการให้บริการฯ 128.54 ล้านบาท</li> </ul>
	รายได้อื่น ๆ	<ul style="list-style-type: none"> <li>▪ ดอกเบี้ยเงินฝาก 103.97 ล้านบาท</li> </ul>
		<ul style="list-style-type: none"> <li>▪ เงินบริจาค -</li> </ul>
	<b>รวม</b>	<b>232.51 ล้านบาท</b>

คณะกรรมการองค์การมหาชน

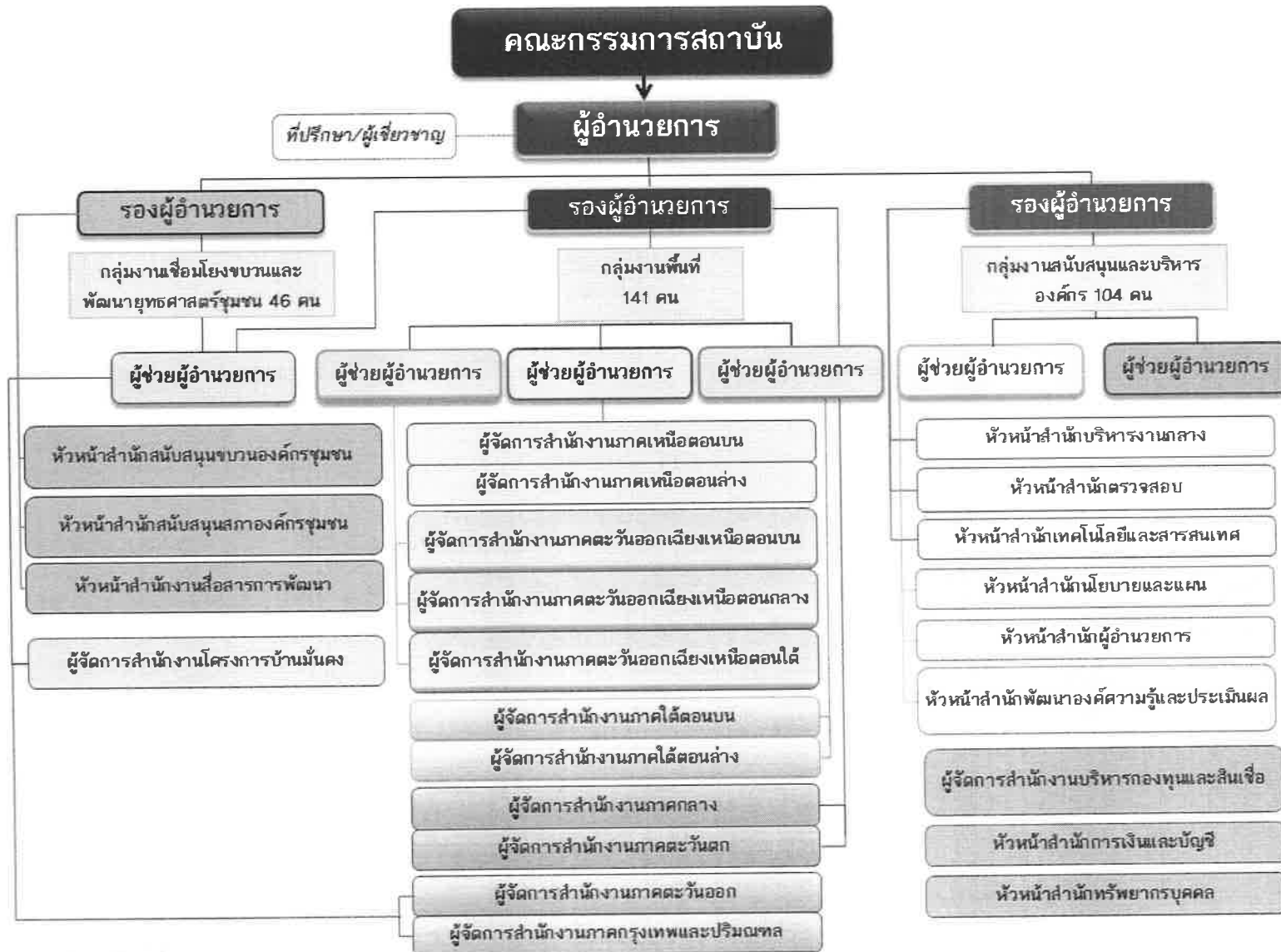
กรรมการองค์การมหาชน	วันที่ได้รับการแต่งตั้ง	วันที่หมดวาระ	สถานะ
1. นายสมพร ไร่บางยาง ตำแหน่ง : ประธานกรรมการ	26 สิงหาคม 2557	25 สิงหาคม 2560	■ อยู่ในวาระ
2. นายสมคิด สิริวัฒนากุล ตำแหน่ง : กรรมการผู้แทนองค์กรชุมชน	26 สิงหาคม 2557	25 สิงหาคม 2560	■ อยู่ในวาระ
3. นายเจษฎา มิ่งสมร ตำแหน่ง : กรรมการผู้แทนองค์กรชุมชน	26 สิงหาคม 2557	25 สิงหาคม 2560	■ อยู่ในวาระ
4. นางละออ ชาญกาญจน์ ตำแหน่ง : กรรมการผู้แทนองค์กรชุมชน	26 สิงหาคม 2557	25 สิงหาคม 2560	■ อยู่ในวาระ
5. นางสาวสมสุข บุญยะบัญชา ตำแหน่ง : กรรมการผู้ทรงคุณวุฒิ	26 สิงหาคม 2557	25 สิงหาคม 2560	■ อยู่ในวาระ
6. ศาสตราจารย์สุริชัย หวันแก้ว ตำแหน่ง : กรรมการผู้ทรงคุณวุฒิ	26 สิงหาคม 2557	25 สิงหาคม 2560	■ อยู่ในวาระ

หมายเหตุ : ตามมติคณะรักษาความสงบแห่งชาติเมื่อวันที่ 26 สิงหาคม 2557 โดยลงมติอนุมัติให้แต่งตั้งประธานกรรมการ กรรมการผู้แทนองค์กรชุมชน และกรรมการผู้ทรงคุณวุฒิในคณะกรรมการสถาบันพัฒนาองค์กรชุมชนจำนวน 6 คน โดยให้มีผลตั้งแต่วันที่คณะรักษาความสงบแห่งชาติมีมติเป็นต้นไป ตามที่กระทรวงการพัฒนาสังคมและความมั่นคงของมนุษย์เสนอ

โครงสร้างองค์กร



*มช.*



อัตรากำลัง (ณ วันที่ 22 กันยายน 2557 )

รองผู้อำนวยการ	3 คน
ผู้ช่วยผู้อำนวยการ	5 คน
เจ้าหน้าที่	256 คน
ลูกจ้าง	28 คน
รวม	292 คน



วัตถุประสงค์การจัดตั้งตามกฎหมาย	สรุปผลงานที่สำคัญในปีงบประมาณ พ.ศ. 2557
<ul style="list-style-type: none"> <li>■ สนับสนุนและให้การช่วยเหลือแก่องค์กรชุมชนและเครือข่ายองค์กรชุมชนเกี่ยวกับการประกอบอาชีพ การพัฒนาอาชีพ การเพิ่มรายได้ การพัฒนาที่อยู่อาศัยและสิ่งแวดล้อม และการพัฒนาชีวิตความเป็นอยู่ของสมาชิกในชุมชนทั้งในเมืองและชนบท โดยยึดหลักการพัฒนาแบบองค์รวมหรือบูรณาการ และหลักการพัฒนาที่สมาชิกชุมชนมีส่วนร่วมเป็นแนวทางสำคัญ ทั้งนี้ เพื่อเสริมสร้างความเข้มแข็งของชุมชนและประชาสังคม</li> <li>■ สนับสนุนและให้การช่วยเหลือทางการเงินแก่องค์กรชุมชนและเครือข่ายองค์กรชุมชน</li> <li>■ สนับสนุนและให้การช่วยเหลือเพื่อการพัฒนาองค์กรชุมชนและเครือข่ายองค์กรชุมชน ตลอดจนประสานงานการสนับสนุนและให้การช่วยเหลือดังกล่าวจากหน่วยงานต่างๆ ทั้งภาครัฐและภาคเอกชน</li> <li>■ ส่งเสริมและสนับสนุนและสร้างความร่วมมือขององค์กรชุมชน และเครือข่ายองค์กรชุมชนทั้งในระดับท้องถิ่น ระดับจังหวัด และ</li> </ul>	<ul style="list-style-type: none"> <li>● เกิดการพัฒนากลไกและขบวนการองค์กรชุมชนระดับพื้นที่ โดยยกระดับพื้นที่รูปธรรมการจัดการตนเองระดับตำบล ซึ่งมีสภาองค์กรชุมชนเป็นกลไกในการขับเคลื่อน ก่อให้เกิดตำบลรูปธรรมในการพัฒนาและแก้ไขปัญหาของชุมชนท้องถิ่น 193 ตำบล เกิดการสนับสนุนตำบลรูปธรรมให้มีการวิเคราะห์ และจัดทำแผนพัฒนาเศรษฐกิจและทุนชุมชน จำนวน 100 ตำบล และมีตำบลรูปธรรมที่ดำเนินการตามแผนพัฒนาเศรษฐกิจและทุนชุมชน จำนวน 40 ตำบล มีการสนับสนุนช่วยเหลือปัญหาภัยพิบัติในพื้นที่จังหวัดเชียงราย โดยมีการสำรวจข้อมูลผู้เดือดร้อน 6,147 ครัวเรือน 20 ตำบล</li> <li>● โครงการบ้านมั่นคง กลุ่มเป้าหมายรวมจากการสำรวจโดยขบวนชุมชนเมืองทั่วประเทศในปี 2551 มีจำนวน 639,258 ครัวเรือน เป็นเป้าหมายโครงการบ้านมั่นคงจำนวน 200,218 ครัวเรือน โดยผลการดำเนินงานตั้งแต่ได้รับการจัดสรรงบประมาณถึงปีพ.ศ. 2557 เกิดการแก้ไขปัญหาที่อยู่อาศัยของเมืองอย่างเป็นระบบทั้งเมือง ในพื้นที่ 69 จังหวัด 294 เมือง/เขต 854 โครงการ 1,573 ชุมชน ผู้ได้รับประโยชน์ 88,377 ครัวเรือน เกิดการจัดทำแผนการสำรวจข้อมูลเมือง จำนวน 1,200 เมือง เพื่อจัดทำฐานข้อมูล จัดเก็บข้อมูลฐานครัวเรือน/ชุมชน จัดทำแผนที่ทำมือจับพิกัดขอบเขตครัวเรือน/ชุมชน การตรวจสอบข้อมูลและการจัดเก็บในฐานโปรแกรมสนับสนุนการพัฒนา เพื่อเป็นฐานข้อมูลผู้เดือดร้อนด้านที่อยู่อาศัยระดับชาติในการสนับสนุนการดำเนินงานของขบวนองค์กรชุมชน</li> </ul> <p style="text-indent: 40px;">รวมทั้งเกิดการรวมคนทั้งชุมชน ในการร่วมคิด ร่วมตัดสินใจ ร่วมทำ ร่วมรับผลประโยชน์ โดยชุมชนได้รับหลักประกันด้านสิทธิความปลอดภัย และการตอบสนองต่อความจำเป็นขั้นพื้นฐาน สุขภาพอนามัยของคนในชุมชนดีขึ้นจากการปรับสภาพแวดล้อมในชุมชน มีการปรับผังชุมชน บำบัดน้ำเสีย ฯลฯ จากผลการดำเนินงานส่งผลให้เกิดการแก้ไขปัญหาและพัฒนาที่อยู่อาศัยของคนจนในชุมชนแออัด ให้มีความมั่นคง สวยงาม น่าอยู่ มีรูปแบบสอดคล้องกับวิถีชีวิตและความสามารถในการจ่ายของคนในชุมชน เกิดความมั่นคงและสิทธิการครอบครองที่ดินและที่อยู่อาศัย มีการพัฒนาระบบสาธารณูปโภค สาธารณูปการและสิ่งแวดล้อม รวมทั้งเกิดกองทุนสวัสดิการรักษาดินและบ้าน และสวัสดิการชุมชนในระดับเมือง เพื่อเป็นการประกันความเสี่ยงในชีวิตและทรัพย์สินของสมาชิกชุมชนบ้านมั่นคง เกิดแผนและ</p>

วัตถุประสงค์การจัดตั้งตามกฎหมาย	สรุปผลงานที่สำคัญในปีงบประมาณ พ.ศ. 2557
ระดับประเทศ	<p>ทิศทางการพัฒนาชุมชนอย่างบูรณาการ โดยเชื่อมโยงกับการพัฒนาเศรษฐกิจสังคม สวัสดิการกายภาพสิ่งแวดล้อม มีการระดมออมทรัพย์เพื่อการสร้างทุนของชุมชน ส่งผลให้สถานภาพของชุมชน และคนจนได้รับการยอมรับจากหน่วยงานสังคมและองค์กรที่เกี่ยวข้อง เกิดระบบการจัดการของชุมชนที่มีประสิทธิภาพ ตรวจสอบได้ สามารถเชื่อมโยงการพัฒนาทั้งจากภายในและภายนอกให้เป็นอันหนึ่งอันเดียวกัน</p> <ul style="list-style-type: none"> <li>● โครงการบ้านมั่นคงชนบท เป็นการสนับสนุนการแก้ไขปัญหาที่ดินทำกินและที่อยู่อาศัยในชนบท เป็นการสร้างโอกาสและเปิดพื้นที่ให้ขบวนการชุมชนจัดการตนเองในการแก้ไขปัญหาที่ดินและที่อยู่อาศัย สามารถเข้าถึงและใช้ประโยชน์ที่ดินในการทำมาหากิน การนำที่ดินที่ยังไม่ได้ใช้ประโยชน์คุ้มค่า มาใช้ให้เกิดประโยชน์ และเป็นการรับรองสิทธิให้สามารถอยู่อาศัยและทำกินได้อย่างมั่นคง โดยการบูรณาการการทำงานร่วมกัน ทั้งในส่วนของความร่วมมือ ร่วมทำ ร่วมแก้ปัญหาของตนเองในการวางแผนพัฒนาที่สอดคล้องกับสภาพปัญหา ทรัพยากร สภาพแวดล้อมและความต้องการของคนในพื้นที่ โดยใช้ข้อมูล ผังตำบล และกองทุนเป็นเครื่องมือในการจัดกระบวนการทำงานในตำบล เช่น การจัดทำแผนที่ทำมือ การวิเคราะห์ข้อมูลในพื้นที่ทำให้คนในพื้นที่เข้าใจสภาพพื้นที่ ประเภทของที่ดินโดยรวม นำมาสู่การคิด พุดคุยปรึกษาหารือร่วมกัน เพื่อวางแผนแนวทางแก้ไขปัญหาในพื้นที่</li> </ul> <p>ที่ผ่านมาเกิดการแก้ไขปัญหาที่ดินทำกินและที่อยู่อาศัยชนบทครอบคลุมพื้นที่ 906 ตำบล โดยในปี 2557 ได้สนับสนุนการฟื้นฟูชุมชนจัดการภัยพิบัติแผ่นดินไหว จังหวัดเชียงรายในการซ่อม/สร้างที่อยู่อาศัย และชุมชนได้ร่วมกันจัดตั้งกองทุนจัดการภัยพิบัติในพื้นที่ครอบคลุมพื้นที่เป้าหมาย 20 ตำบล ในการดำเนินการซ่อม/สร้างบ้าน จำนวน 2,229 หลัง</p> <ul style="list-style-type: none"> <li>● โครงการสวัสดิการชุมชน ปัจจุบันมีการจัดตั้งกองทุนสวัสดิการชุมชนตำบล/เมืองไปแล้ว 5,864 กองทุน สมาชิกกองทุนรวมทั้งหมด 4,111,647 ราย จากผลการดำเนินงานส่งผลให้เกิดกองทุนสวัสดิการชุมชนที่สามารถจัดสวัสดิการพื้นฐานสมาชิกครอบคลุม เกิด แก่ เจ็บ ตาย รวมประมาณ 13 ประเภท ได้แก่ สวัสดิการรับขวัญเด็กแรกเกิด ทุนการศึกษา จ่ายกรณีเข้ารับรักษาตัวในโรงพยาบาล บำนาญ</li> </ul>

วัตถุประสงค์การจัดตั้งตามกฎหมาย	สรุปผลงานที่สำคัญในปีงบประมาณ พ.ศ. 2557
	<p>ผู้สูงอายุ สวัสดิการเสียชีวิตจัดงานศพ สวัสดิการผู้ด้อยโอกาส คนพิการ ทูนประกอบอาชีพ ภัยพิบัติ ฯลฯ แม้จำนวนเงินจะไม่มากนัก ตามสถานะการเงินแต่ละกองทุนแต่การที่ตัวแทนกองทุนได้ไปเยี่ยมไข้หรือเป็นเจ้าภาพงานศพทำให้เกิดความภาคภูมิใจมีคุณค่าทางจิตใจ โดยมีผู้ได้รับสวัสดิการตรง 770,491 ราย เงินจ่ายสวัสดิการรวม 892.64ล้านบาท จำนวนผู้รับสวัสดิการรักษาพยาบาลมากที่สุด 335,048 ราย และมีจำนวนเงินจ่ายสวัสดิการเสียชีวิตมากที่สุด 370.91 ล้านบาท</p> <ul style="list-style-type: none"> <li>● การสนับสนุนสภาองค์กรชุมชนตำบล เป็นการดำเนินงานตาม พ.ร.บ. สภาองค์กรชุมชน พ.ศ. 2551 มีเจตนารมณ์ในการส่งเสริมให้ชุมชนสามารถจัดการตนเองได้อย่างยั่งยืน มีบทบาทสำคัญในการพัฒนาชุมชนท้องถิ่นตามความหลากหลายของวิถีชีวิตวัฒนธรรมและภูมิปัญญาท้องถิ่น และเข้ามามีส่วนร่วมในการพัฒนาประเทศ โดยเชื่อมโยงการทำงานร่วมระหว่างชุมชน ท้องที่ ท้องถิ่นและภาคีพัฒนา เพื่อร่วมสร้างประชาธิปไตยพื้นฐานและขับเคลื่อนนโยบายสาธารณะระดับจังหวัดและระดับชาติ ซึ่งเกิดการจัดตั้งสภาองค์กรชุมชน 4,439 ตำบล 110,562 องค์กร สมาชิกที่เป็นกรรมการสภาองค์กรชุมชน 147,368 คน มีการจัดประชุมในระดับชาติของสภาองค์กรชุมชนตำบล เพื่อรายงานผลการดำเนินงาน กำหนดแนวทางในการส่งเสริมและพัฒนากิจการของสภาองค์กรชุมชนตำบล และจัดทำข้อเสนอเชิงนโยบายในประเด็นปัญหาต่างๆ ที่ประชาชนประสบเพื่อเสนอต่อรัฐบาลรวมถึงประสานความร่วมมือกับท้องถิ่น ท้องถิ่น สภาพัฒนาการเมืองและหน่วยงานภาคีมีการสนับสนุนการจัดตั้งสภาองค์กรชุมชนตำบลและพัฒนาคุณภาพของสภาองค์กรชุมชนที่จัดตั้งแล้วเพื่อให้เกิดระบบการบริหารจัดการงานพัฒนาที่เน้นชุมชนเป็นตัวตั้งและเป็นกลไกสำคัญในการเชื่อมโยงงานพัฒนาสู่แผนงานองค์กรชุมชนระดับตำบลและจังหวัดเกิดการพัฒนาคุณภาพและระบบการบริหารจัดการของสภาองค์กรชุมชนโดยการสนับสนุนและส่งเสริมให้เกิดการจัดทำแผนงานการติดตามประเมินผลการรายงานและเชื่อมโยงแผนงานกับท้องถิ่น/ประชาสังคมหรือภาคีพัฒนาในท้องถิ่น</li> </ul> <p>ในปี 2557 สถาบันฯ ได้สนับสนุนการจัดตั้งและพัฒนาสภาองค์กรชุมชน จำนวน 3,616 ตำบล โดยมีการติดตามสถานะสภาองค์กรชุมชนที่ได้รับการจัดตั้งในระดับตำบล และระดับจังหวัด จำนวน 2,600 ตำบล สนับสนุนพื้นที่รูปธรรมดำเนินการตาม</p>



วัตถุประสงค์การจัดตั้งตามกฎหมาย	สรุปผลงานที่สำคัญในปีงบประมาณ พ.ศ. 2557
	<p>แผนพัฒนาชุมชนท้องถิ่นระดับตำบลโดยสภาองค์กรชุมชนจำนวน 120 ตำบล และมีการจัดทำแผนพัฒนาสภาองค์กรชุมชนระยะ 5 ปี (Road Map) ในการสนับสนุนการดำเนินงานสภาองค์กรชุมชนตำบล</p> <ul style="list-style-type: none"> <li>● การรับรองสถานภาพองค์กรชุมชน มีผลการดำเนินงาน จำนวน 99,918 องค์กรโดยมีการจัดเวทีการรับรองสถานภาพองค์กรชุมชนระดับตำบลมีการสร้างความเข้าใจกระบวนการขั้นตอนการติดตามข้อมูลองค์กรแก่ขบวนองค์กรชุมชน แบ่งบทบาทการทำงานในการติดตาม ซึ่งได้มีการกระจายสู่ระดับอำเภอ ตำบลและมีแกนนำหลักในระดับตำบลเพื่อดำเนินการติดตามข้อมูลองค์กรชุมชน ตลอดจนการใช้กระบวนการรับรองสถานภาพองค์กรชุมชนในการวิเคราะห์ข้อมูลศักยภาพในพื้นที่ตำบลเพื่อการวางแผนการพัฒนาและเชื่อมโยงกระบวนการรับรองสถานภาพองค์กรชุมชนกับการจัดตั้งสภาองค์กรชุมชนตำบล รวมทั้งสนับสนุนพื้นที่ปฏิบัติการที่ได้มีการรับรองสถานภาพองค์กรชุมชนจัดทำแผนเพื่อพัฒนาองค์กรชุมชน ตลอดจนสนับสนุนให้เกิดการดำเนินการตามแผนพัฒนาองค์กรชุมชน</li> </ul>

ในปีงบประมาณ พ.ศ. 2558 สถาบันพัฒนาองค์กรชุมชน (องค์การมหาชน) จะปฏิบัติงานให้เกิดความคุ้มค่าเพื่อประโยชน์ต่อสังคม ดังนี้

สนับสนุนและส่งเสริมพื้นที่รูปธรรมระดับตำบล/เมือง มีการจัดทำแผนพัฒนาชุมชนท้องถิ่นตามสภาพปัญหาและบริบทของชุมชน โดยสภาองค์กรชุมชนหรือขบวนการองค์กรชุมชนงานประเด็น เป็นกลไกสำคัญในการขับเคลื่อนและพัฒนาสู่ชุมชนท้องถิ่นจัดการตนเอง โดยการประเมินสถานะตำบล เพื่อวิเคราะห์ศักยภาพและความพร้อมของตำบลในการสนับสนุนและพัฒนา จำนวน 1,830 ตำบล สนับสนุนให้เกิดการจัดทำแผนพัฒนาชุมชนท้องถิ่นระดับตำบล/เมืองในด้านต่าง ๆ เช่น การพัฒนาเศรษฐกิจและทุนชุมชน การพัฒนาที่อยู่อาศัยและที่ดินทำกิน การพัฒนาทรัพยากรธรรมชาติและสิ่งแวดล้อม การฟื้นฟูชุมชนที่ประสบภัยพิบัติ จำนวน 120 ตำบล รวมทั้งสนับสนุนให้พื้นที่รูปธรรมระดับตำบล/เมืองดำเนินการตามแผนพัฒนาชุมชนท้องถิ่น จำนวน 100 ตำบล และมีรายงานการพัฒนาชุมชนท้องถิ่นระดับตำบล/เมืองและจังหวัด โดยมีรายงานข้อมูลพื้นฐานและข้อมูลองค์กรชุมชน กิจกรรมและผลการดำเนินงานด้านต่าง ๆ และผลการเปลี่ยนแปลงที่เกิดขึ้นในพื้นที่ จำนวน 60 ตำบล

ดำเนินการภายใต้โครงการบ้านมั่นคงชนบทเพื่อผู้ยากจนและด้อยโอกาสในชนบท พื้นที่เป้าหมายรวม 61 ตำบล ตามงบประมาณที่ได้รับการจัดสรร ส่งผลให้ชุมชนชนบทที่มีปัญหาที่ดินเพื่อการทำกินและการอยู่อาศัย ได้ร่วมกันจัดการแก้ไขปัญหาที่ดินร่วมกับหน่วยงานที่เกี่ยวข้อง เพื่อนำไปสู่การจัดการของชุมชนในที่ดินที่มั่นคงมีการพัฒนาศักยภาพของชุมชนให้เข้มแข็ง สามารถวางแผนจัดการที่ดินทำกินและการอยู่อาศัยร่วมกันในระดับพื้นที่ เกิดการเชื่อมโยงกับงานพัฒนาด้านต่างๆ ในตำบล รวมทั้งสนับสนุนให้เกิดกองทุนที่อยู่อาศัยและที่ดินทำกินของชุมชนในระดับตำบล เพื่อให้มีเงินทุนหมุนเวียนในการช่วยเหลือครอบครัวที่เดือดร้อนได้อย่างยั่งยืน จากการคืนเงินบางส่วนของผู้ได้รับการช่วยเหลือสมทบเข้ากองทุน

มีการติดตามสถานะองค์กรชุมชนที่ได้รับการรับรองสภาพในปีงบประมาณ 2557 ที่ได้รับการสนับสนุนงบประมาณจากสถาบันฯ ได้แก่ สภาองค์กรชุมชนตำบล กองทุนสวัสดิการชุมชน และองค์กรผู้ใช้สินเชื่อ โดยติดตามการดำเนินงานขององค์กรชุมชน เช่น การเปลี่ยนแปลงของจำนวนสมาชิก แคนนำเงินทุน และกิจกรรมเป็นต้นรวมทั้งสนับสนุนให้เกิดการจัดทำแผนพัฒนาองค์กรชุมชน จำนวน 1,750 ตำบล และสนับสนุนให้มีการดำเนินการตามแผนพัฒนาองค์กรชุมชนครอบคลุม 350 ตำบล

ลงชื่อ .....

(นายพลากร วงศ์กองแก้ว)

ผู้อำนวยการสถาบันพัฒนาองค์กรชุมชน (องค์การมหาชน)

วันที่ .....