



รายงานการประเมินผลตามคำรับรองการปฏิบัติงาน
สถาบันพัฒนาองค์กรชุมชน (องค์การมหาชน)
ประจำปีงบประมาณ พ.ศ. 2556

1) ข้อมูลพื้นฐาน

1.1 ข้อมูลทั่วไป

สถาบันพัฒนาองค์กรชุมชน (องค์การมหาชน) จัดตั้งขึ้นเพื่อสนับสนุนและให้การช่วยเหลือแก่องค์กรชุมชนและเครือข่ายองค์กรชุมชน เกี่ยวกับการประกอบอาชีพ การพัฒนาอาชีพ การเพิ่มรายได้ การพัฒนาที่อยู่อาศัยและสิ่งแวดล้อม และการพัฒนาชีวิตความเป็นอยู่ของสมาชิกในชุมชนทั้งในเมืองและชนบท และเพื่อสนับสนุนให้ความช่วยเหลือทางการเงินแก่องค์กรชุมชนและเครือข่ายองค์กรชุมชนให้มีความเข้มแข็งยิ่งขึ้น อันจะเป็นพื้นฐานสำคัญที่จะช่วยให้เศรษฐกิจและสังคมไทยเติบโตอย่างมีคุณภาพ และมีการกระจายความเจริญทางเศรษฐกิจและสังคมอย่างทั่วถึงและยั่งยืน

1.2 วัตถุประสงค์การจัดตั้ง

พระราชกฤษฎีกาจัดตั้งสถาบันพัฒนาองค์กรชุมชน (องค์การมหาชน) พ.ศ. 2543 กำหนดวัตถุประสงค์การจัดตั้งไว้ ดังนี้

- 1) สนับสนุนและให้การช่วยเหลือแก่องค์กรชุมชน และเครือข่ายองค์กรชุมชน เกี่ยวกับการประกอบอาชีพ การพัฒนาอาชีพ การเพิ่มรายได้ การพัฒนาที่อยู่อาศัยและสิ่งแวดล้อม และการพัฒนาชีวิตความเป็นอยู่ของสมาชิกในชุมชนทั้งในเมืองและชนบท โดยยึดหลักการพัฒนาแบบองค์รวมหรือบูรณาการและหลักการพัฒนาที่สมาชิกชุมชนมีส่วนร่วมเป็นแนวทางสำคัญ ทั้งนี้ เพื่อเสริมสร้างความเข้มแข็งของชุมชนและประชาสังคม
- 2) สนับสนุนและให้ความช่วยเหลือทางการเงินแก่องค์กรชุมชนและเครือข่ายองค์กรชุมชน
- 3) สนับสนุนให้การช่วยเหลือเพื่อการพัฒนาองค์กรชุมชนและเครือข่ายองค์กรชุมชน ตลอดจนประสานงานการสนับสนุนและให้การช่วยเหลือดังกล่าวจากหน่วยงานต่างๆ ทั้งภาครัฐและภาคเอกชน
- 4) ส่งเสริมและสนับสนุนและสร้างความร่วมมือขององค์กรชุมชนและเครือข่ายองค์กรชุมชนในระดับท้องถิ่น ระดับจังหวัด และระดับประเทศ

1.3 รัฐมนตรีผู้รักษาการตามพระราชกฤษฎีกา : รัฐมนตรีว่าการกระทรวงการพัฒนาสังคมและความมั่นคงของมนุษย์

1.4 ผู้อำนวยการ : นางทิพย์รัตน์ นพลदारมย์

- นางทิพย์รัตน์ นพลदारมย์ ตั้งแต่วันที่ 16 มิถุนายน 2552 – 15 มิถุนายน 2556
- นางสาวพรรณทิพย์ เพชรมาก (รักษาการ) ตั้งแต่วันที่ 16 มิถุนายน 2556 – 4 กันยายน 2556
- นายพลากร วงศ์กองแก้ว ตั้งแต่วันที่ 5 กันยายน 2556 – ปัจจุบัน

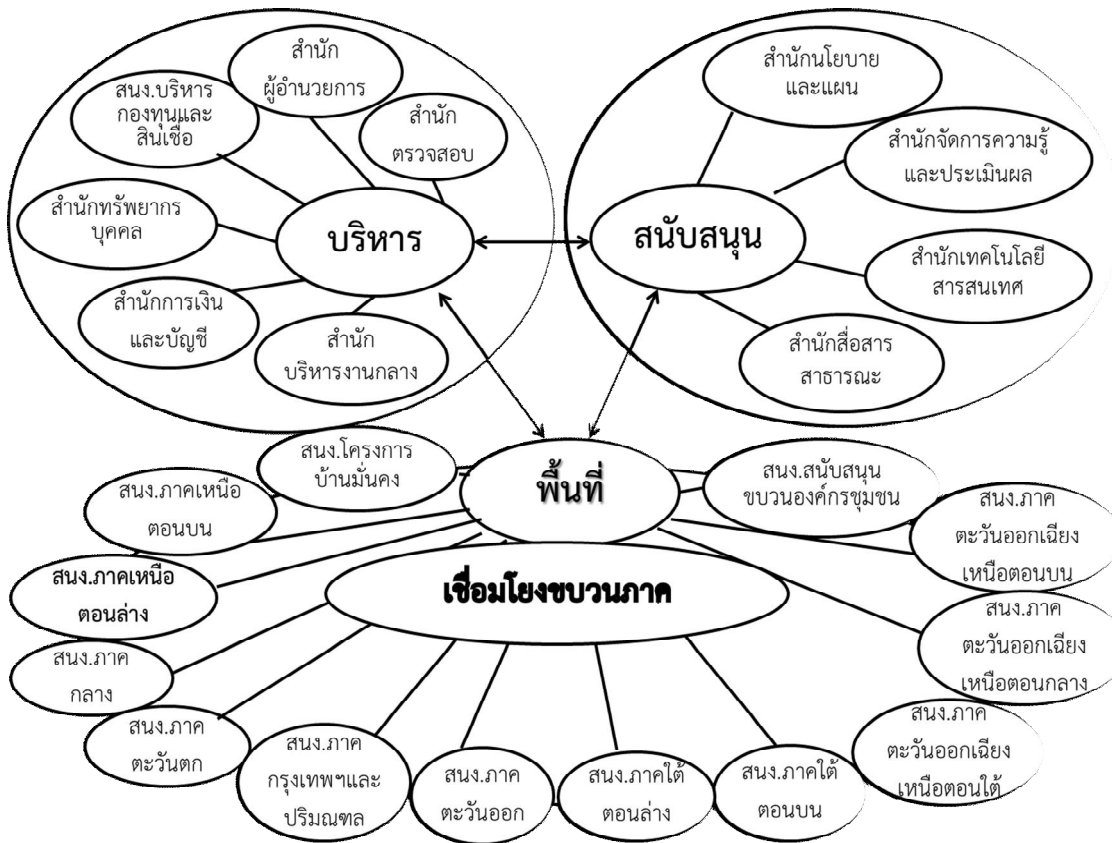
1.5 รายชื่อคณะกรรมการฯ (1 ตุลาคม 2555 – 30 กันยายน 2556)

คณะกรรมการ	ตำแหน่ง
1. พลเอกสุรินทร์ พิกุลทอง (ตั้งแต่ 17 มีนาคม 2552 – วันที่ 16 มีนาคม 2556) รักษาการจนถึงวันที่ 19 พฤศจิกายน 2556 ครบวาระเนื่องจากอายุครบ 70 ปี นายแก้ว สังข์ชู (กรรมการผู้แทนองค์กรชุมชน ในคณะกรรมการสถาบันพัฒนา องค์กรชุมชน ทำหน้าที่ประธานกรรมการสถาบันพัฒนาองค์กรชุมชน) ตั้งแต่วันที่ 20 พฤศจิกายน 2556 - ปัจจุบัน	ประธานกรรมการ
2. ผู้แทนกระทรวงการพัฒนาสังคมและความมั่นคงของมนุษย์	กรรมการ
3. ผู้แทนกรมการพัฒนาชุมชน	กรรมการ
4. ผู้แทนสำนักงานคณะกรรมการพัฒนาการเศรษฐกิจและสังคมแห่งชาติ	กรรมการ
5. ผู้แทนสำนักงานเศรษฐกิจการคลัง	กรรมการ
6. นายแก้ว สังข์ชู	กรรมการ
7. นางศิริวรรณ บุตราช	กรรมการ
8. นายอดุลย์ ยกคำจ	กรรมการ
9. รศ.ดร.ประสาน บุญโสภากย์	กรรมการ
10. นางสาวสมสุข บุญญะบัญชา	กรรมการ
11. ผู้อำนวยการสถาบันพัฒนาองค์กรชุมชน	กรรมการและเลขานุการ

1.6 โครงสร้างและอัตรากำลัง (1 ตุลาคม 2555 – 30 กันยายน 2556)

- โครงสร้างสถาบัน





- อัตรากำลัง 304 คน (ผู้บริหาร 8 คน เจ้าหน้าที่ 223 คน ลูกจ้าง 71 คน)

1.7 วิสัยทัศน์ พันธกิจ ประเด็นยุทธศาสตร์

วิสัยทัศน์

“เป็นองค์กรของประชาชนที่มุ่งสร้างความเข้มแข็งของสังคมจากฐานราก ด้วยพลังองค์กรชุมชนและประชาสังคม”

พันธกิจ

- 1) สนับสนุนและให้การช่วยเหลือแก่องค์กรชุมชนและเครือข่ายองค์กรชุมชนเกี่ยวกับการประกอบอาชีพ การเพิ่มรายได้ การพัฒนาที่อยู่อาศัยและสิ่งแวดล้อม และการพัฒนาชีวิตความเป็นอยู่ของสมาชิกในชุมชน ทั้งในเมืองและชนบท โดยยึดหลักการพัฒนาแบบองค์รวมหรือบูรณาการและหลักการพัฒนาที่สมาชิกมีส่วนร่วมเป็นแนวทางสำคัญ ทั้งนี้เพื่อเสริมสร้างความเข้มแข็งของชุมชนและประชาสังคม
- 2) สนับสนุนและให้การช่วยเหลือทางการเงินแก่องค์กรชุมชนและเครือข่ายองค์กรชุมชน
- 3) สนับสนุนและให้การช่วยเหลือเพื่อการพัฒนาองค์กรชุมชนและเครือข่ายองค์กรชุมชน ตลอดจนประสานงานการสนับสนุนและให้การช่วยเหลือดังกล่าวจากหน่วยงานต่าง ๆ ทั้งจากภาครัฐและภาคเอกชน
- 4) ส่งเสริมและสนับสนุนและสร้างความร่วมมือขององค์กรชุมชนและเครือข่ายองค์กรชุมชน ทั้งในระดับท้องถิ่น ระดับจังหวัดและระดับประเทศ

ยุทธศาสตร์

องค์กรชุมชนเป็นแกนหลัก พื้นที่เป็นตัวตั้ง

ประเด็นยุทธศาสตร์ คือ

- 1) การพัฒนาโดยใช้พื้นที่เป็นตัวตั้ง สนับสนุนให้ชุมชนท้องถิ่นมีระบบที่พัฒนาไปสู่การจัดการตนเอง
- 2) การประสานความร่วมมือกับชุมชนท้องถิ่นและภาคีที่เกี่ยวข้อง เพื่อสนับสนุนความเข้มแข็งขององค์กรชุมชน นำไปสู่ความเปลี่ยนแปลงโครงสร้างและนโยบาย
- 3) การพัฒนาระบบบริหารจัดการของ พอช.

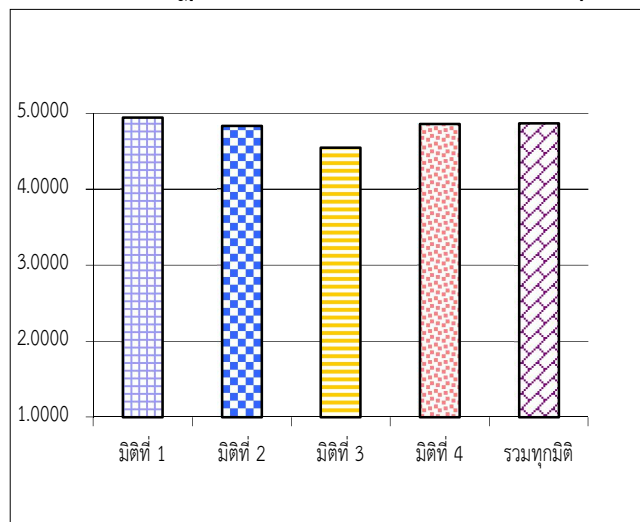
2) สรุปผลในภาพรวม

ผลการปฏิบัติงานตามคำรับรองการปฏิบัติงานของสถาบันพัฒนาองค์กรชุมชน (องค์การมหาชน) หรือ พอช. ประจำปีงบประมาณ พ.ศ. 2556 ในภาพรวม ได้คะแนน 4.8693 ซึ่งอยู่ในระดับดีกว่าเป้าหมายที่กำหนดไว้ โดยเฉพาะผลการปฏิบัติงานในมิติที่ 1 ด้านประสิทธิผลของการปฏิบัติงานซึ่งเป็นไปตามพันธกิจและยุทธศาสตร์ของ พอช. ที่ได้คะแนน 4.9446 รองลงมา ได้แก่ มิติที่ 4 ด้านการกำกับดูแลกิจการและการพัฒนาองค์กร ได้คะแนน 4.8583 มิติที่ 2 ด้านคุณภาพการให้บริการ ได้คะแนน 4.8329 และมิติที่ 3 ด้านประสิทธิภาพของการปฏิบัติงาน ที่ได้คะแนน 4.5460 ตามลำดับ

2.1 ตารางสรุปคะแนนผลการปฏิบัติงานตามคำรับรองการปฏิบัติงานของสถาบันพัฒนาองค์กรชุมชน

(องค์การมหาชน) ประจำปีงบประมาณ พ.ศ. 2556

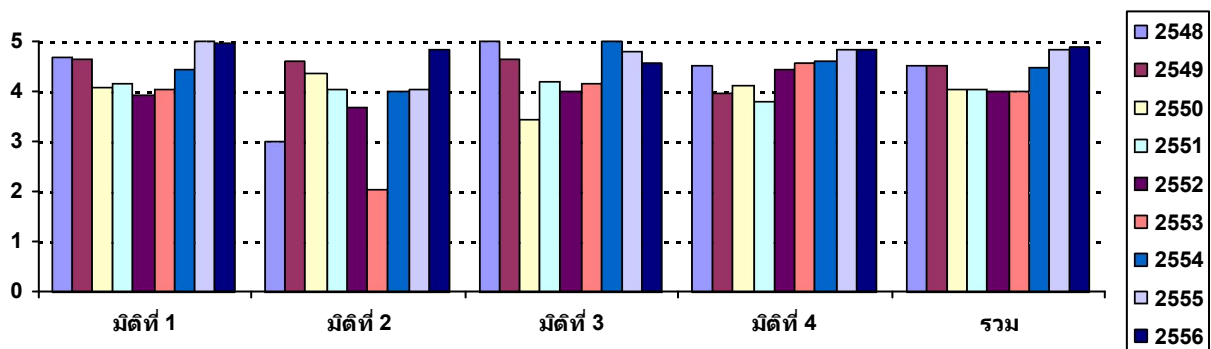
มิติที่ 1	ประสิทธิผลของการปฏิบัติงาน	60%	4.9446
มิติที่ 2	คุณภาพการให้บริการ	13%	4.8329
มิติที่ 3	ประสิทธิภาพของการปฏิบัติงาน	12%	4.5460
มิติที่ 4	การกำกับดูแลกิจการ	15%	4.8583
รวมทุกมิติ		100%	4.8693



ตารางสรุปคะแนนผลการประเมินการปฏิบัติงานตามคำรับรองการปฏิบัติงานของ										
สถาบันพัฒนาองค์กรชุมชน (องค์การมหาชน)										
ประจำปีงบประมาณ พ.ศ. 2556										
ตัวชี้วัดผลการปฏิบัติงาน	หน่วยวัด	น้ำหนัก (ร้อยละ)	เกณฑ์การให้คะแนน					ผลการดำเนินงาน		
			1	2	3	4	5	ผลการดำเนินงาน	ค่าคะแนนที่ได้	คะแนนถ่วงน้ำหนัก
มิติที่ 1 มิติด้านประสิทธิผลของการปฏิบัติงาน		60							4.9446	
1.1 คริวเรือนที่มีความมั่นคงในการอยู่อาศัยภายใต้การดำเนินงานโครงการบ้านมั่นคง	ระดับ	10	1	2	3	4	5	5	5.0000	0.5000
1.2 ตำบลที่มีการดำเนินการตามโครงการบ้านมั่นคงชนบทเพื่อผู้ยากจนและด้อยโอกาสในชนบท	ระดับ	10	1	2	3	4	5	5	5.0000	0.5000
1.3 ระดับความสำเร็จของการพัฒนาระบบเศรษฐกิจ ทนชุมชน และการพัฒนาอาชีพ	ระดับ	10	1	2	3	4	5	5	5.0000	0.5000
1.4 ร้อยละพื้นที่ตำบล/เมืองที่มีการติดตามการดำเนินการองค์กรชุมชนที่ได้มีการรับรองสภาพองค์กรชุมชน	ระดับ	10	1	2	3	4	5	5	5.0000	0.5000
1.5 สภาพองค์กรชุมชนตำบลที่มีผลการดำเนินงานอย่างเป็นรูปธรรม	ตำบล	10	353	403	453	845	1,236	1,106	4.6675	0.4668
1.6 จำนวนตำบลที่มีกองทุนสวัสดิการที่จัดตั้งและดำเนินงานได้อย่างมีคุณภาพ	ตำบล	10	360	410	460	510	560	724	5.0000	0.5000
มิติที่ 2 มิติด้านคุณภาพการให้บริการ		13							4.8329	
2.1 ระดับความสำเร็จของการใช้ผลกรสำรวจความพึงพอใจเพื่อพัฒนาการให้บริการ	ระดับ	5	1	2	3	4	5	5	5.0000	0.2500
2.2 ร้อยละของระดับความพึงพอใจในการให้บริการ	ร้อยละ	5	70	75	80	85	90	88.20	4.6400	0.2320
2.3 ร้อยละของระดับความเชื่อมั่นต่อการดำเนินงานของ พอช.	ร้อยละ	3	70	75	80	85	90	89.38	4.8760	0.1463
มิติที่ 3 มิติด้านประสิทธิภาพของการปฏิบัติงาน		12							4.5460	
3.1 ร้อยละการเบิกจ่ายตามแผนการใช้จ่ายเงิน	ร้อยละ	5	80	85	90	95	100	94.5517	3.9103	0.1955
3.2 ระดับความสำเร็จในการปรับปรุงประสิทธิภาพของกระบวนการงานสนับสนุน	ระดับ	7	1	2	3	4	5	5	5.0000	0.3500
มิติที่ 4 มิติด้านการกำกับดูแลกิจการและการพัฒนาองค์กร		15							4.8583	
4.1 ระดับการพัฒนาด้านการกำกับดูแลกิจการ	ระดับ	10	1	2	3	4	5	4.7875	4.7875	0.4788
4.2 ระดับความสำเร็จของการพัฒนาขีดสมรรถนะบุคลากร	ระดับ	5	1	2	3	4	5	5	5.0000	0.2500
	น้ำหนักรวม	100							ค่าคะแนนที่ได้	4.8693

2.2 ตารางเปรียบเทียบผลการประเมินรายปีของสถาบันพัฒนาองค์กรชุมชน (องค์การมหาชน)
ประจำปีงบประมาณ พ.ศ. 2548 – 2556

คะแนน พ.ศ.	มิติที่ 1	มิติที่ 2	มิติที่ 3	มิติที่ 4	รวม
2548	4.6893	3.0000	5.0000	4.5400	4.5342
2549	4.6589	4.6053	4.6215	3.9748	4.5092
2550	4.0936	4.3780	3.4551	4.1025	4.0599
2551	4.1549	4.0400	4.2000	3.8117	4.0472
2552	3.9043	3.6934	4.0000	4.4587	4.0037
2553	4.0446	2.0400	4.1667	4.5520	3.9832
2554	4.4527	4.0200	5.0000	4.5905	4.4986
2555	4.9928	4.0400	4.7910	4.8400	4.8391
2556	4.9446	4.8329	4.5460	4.8583	4.8693



3. ผลการดำเนินงานที่สำคัญในปีงบประมาณ พ.ศ. 2556

3.1 มิติที่ 1 ด้านประสิทธิผลของการปฏิบัติงาน (น้ำหนักร้อยละ 60) ค่าคะแนนที่ได้ 4.9446

พอช. มีการกำหนดตัวชี้วัดที่เป็นผลการดำเนินงานในเชิงผลผลิตเป็นส่วนใหญ่ โดยมีความสัมพันธ์กับวัตถุประสงค์การจัดตั้งของ พอช. และมีผลการดำเนินงานโดยสรุป ดังนี้

1) ด้านการสนับสนุนและให้การช่วยเหลือแก่องค์กรชุมชน และเครือข่ายองค์กรชุมชน เกี่ยวกับการประกอบอาชีพ การพัฒนาอาชีพ การเพิ่มรายได้ การพัฒนาที่อยู่อาศัยและสิ่งแวดล้อม และการพัฒนาชีวิตความเป็นอยู่ของสมาชิกในชุมชนทั้งในเมืองและชนบท พอช. ได้ดำเนินการ ดังนี้

- โครงการบ้านมั่นคง โดยมีการกำหนดกรอบและหลักเกณฑ์แนวทางการสนับสนุน รวมถึงมีระบบการติดตามผลการดำเนินงานตามโครงการ โดยในปี 2556 มีครัวเรือนที่มีความมั่นคงในการอยู่อาศัยภายใต้การดำเนินงานโครงการบ้านมั่นคง จำนวน 2,200 ครัวเรือน และจากการติดตามการดำเนินงานในระดับโครงการเป็นระยะ พบว่าชุมชนมีระบบการบริหารจัดการโครงการบ้านมั่นคงของตนเอง ร้อยละ 100
- การแก้ปัญหาที่อยู่อาศัยและที่ดินทำกิน พอช. สามารถดำเนินโครงการแก้ไขปัญหาค่าเช่าที่ดินจำนวน 210 ตำบล รวม 119 กองทุน โดยเน้นการจัดการร่วมกันของคนในตำบล ทั้งหน่วยงานราชการ ท้องถิ่น ท้องที่ และองค์กรชุมชนต่างๆ ในพื้นที่
- ในด้านการพัฒนาระบบเศรษฐกิจ ชุมชน และการพัฒนาอาชีพ พอช. ดำเนินการสำรวจพื้นที่ต้นแบบที่ชุมชนสามารถรวมตัวกันจัดการอาชีพแก้ปัญหาพร้อมในระบบการผลิตแต่ละจังหวัดทั้ง 11 ภาค จำนวน 146 องค์กร ประมวลผล สรุปข้อมูลพื้นที่ที่ผ่านการคัดเลือก ตลอดจนเชื่อมโยงเครือข่ายองค์กรชุมชนจำนวน 61 พื้นที่ จัดทำแผนพัฒนาระบบเศรษฐกิจและชุมชน ระยะ 3 ปี และเกิดพื้นที่รูปธรรมนำร่องการจัดทำแผนพัฒนาระบบเศรษฐกิจ และชุมชนอย่างเป็นรูปธรรม จำนวน 31 ตำบล

2) ด้านการสนับสนุนและให้ความช่วยเหลือทางการเงินแก่องค์กรชุมชนและเครือข่ายองค์กรชุมชน พอช. ได้ดำเนินการสนับสนุนการจัดตั้งกองทุนสวัสดิการชุมชน และสนับสนุนงบประมาณกองทุนสวัสดิการชุมชน ที่ผ่านการประเมินคุณภาพตามเกณฑ์ที่กำหนด ซึ่งได้ดำเนินการครอบคลุมกองทุนสวัสดิการชุมชน จำนวน 3,635 กองทุน โดยเป็นกองทุนจัดตั้งใหม่จำนวน 724 กองทุน

3) ด้านการสนับสนุนให้การช่วยเหลือเพื่อการพัฒนาองค์กรชุมชนและเครือข่ายองค์กรชุมชน ตลอดจนประสานงานการสนับสนุนและให้การช่วยเหลือดังกล่าวจากหน่วยงานต่างๆ ทั้งภาครัฐและภาคเอกชน พอช. ได้ดำเนินการติดตามรับรองสถานภาพองค์กรชุมชนที่ผ่านการรับรองสถานภาพและได้รับการสนับสนุนงบประมาณจาก พอช. ไปแล้วจำนวน 1,894 ตำบล โดยมี 125 ตำบลที่มีการจัดทำแผนพัฒนาองค์กรชุมชนที่มีการกำหนดกิจกรรม ตัวชี้วัด กลไกการดำเนินงาน งบประมาณ และระยะเวลาในการดำเนินการ

4) ด้านส่งเสริมและสนับสนุนและสร้างความร่วมมือขององค์กรชุมชน และเครือข่ายองค์กรชุมชนทั้งในระดับท้องถิ่น ระดับจังหวัด และระดับประเทศนั้น พอช. ดำเนินการส่งเสริมให้สภาองค์กรชุมชนตำบล

ที่จัดตั้งในปี พ.ศ. 2554-2555 สามารถดำเนินการตามบทบาทภารกิจที่บัญญัติไว้ในกฎหมายตามปัญหา ความต้องการ และความพร้อมของสภาองค์กรชุมชนตำบล โดยผลการดำเนินงานเป็นดังนี้

- สภาองค์กรชุมชนตำบลที่จัดตั้งในปี พ.ศ. 2554 มีการดำเนินงานตามพระราชบัญญัติสภาองค์กรชุมชน พ.ศ. 2551 ในตามมาตรา 19 ที่กำหนดให้มีการจัดประชุมอย่างน้อยปีละ 4 ครั้ง และมาตรา 21 ภารกิจพื้นฐาน ข้อที่ 10-12 และภารกิจอื่น 3 ข้อ ตามปัญหาความต้องการและความพร้อมของสภาองค์กรชุมชนตำบล จำนวน 452 แห่ง จาก จำนวนทั้งสิ้น 453 แห่ง
- สภาองค์กรชุมชนตำบลที่จัดตั้งในปี พ.ศ. 2555 มีการดำเนินงานตามพระราชบัญญัติสภาองค์กรชุมชน พ.ศ. 2551 ตามมาตรา 19 ที่กำหนดให้มีการจัดประชุมอย่างน้อยปีละ 4 ครั้ง และมาตรา 21 ตามปัญหาความต้องการและความพร้อมของสภาองค์กรชุมชนตำบล อย่างน้อย 1 ข้อ จำนวน 654 แห่ง จากจำนวนทั้งสิ้น 783 แห่ง

3.2 มิติที่ 2 ด้านคุณภาพการให้บริการ (น้ำหนักร้อยละ 13) ค่าคะแนนที่ได้ 4.8329

ในปีงบประมาณ พ.ศ. 2556 พอช. ได้นำผลสำรวจความพึงพอใจของปีงบประมาณ พ.ศ. 2555 จากโครงการหลัก 3 โครงการ ได้แก่ โครงการสนับสนุนการจัดสวัสดิการชุมชน โครงการบ้านมั่นคง โครงการเสริมสร้างขีดความสามารถของชุมชน มาพิจารณาและดำเนินการปรับปรุง ในงานบริการทั้ง 4 ด้าน ได้แก่ 1) ผลการให้การสนับสนุนของ พอช. 2) กระบวนการ/ขั้นตอนการให้บริการ 3) เจ้าหน้าที่ผู้ให้บริการ 4) การอำนวยความสะดวก เพื่อปรับปรุงพัฒนาระบบโปรแกรมบริหารโครงการและเบิกจ่ายงบประมาณ การลดจำนวนเอกสารประกอบการเสนอโครงการและเบิกจ่ายให้เหมาะสม และการปรับลดขั้นตอนเพื่อให้มีความยืดหยุ่น คล่องตัวตลอดจนปรับปรุงกระบวนการสื่อสารข้อมูลข่าวสารต่างๆ เพื่อสนับสนุนการทำงานได้อย่างมีประสิทธิภาพ

สำหรับการสำรวจความพึงพอใจในปีงบประมาณ พ.ศ. 2556 พอช. ได้จัดหาผู้ประเมินภายนอก คือ คณะพัฒนาสังคมและสิ่งแวดล้อม สถาบันบัณฑิตพัฒนบริหารศาสตร์เป็นผู้ดำเนินการ โดยสุ่มตัวอย่างจากองค์กรที่ได้รับการสนับสนุนงบประมาณจากโครงการเสริมสร้างขีดความสามารถของชุมชน โครงการสนับสนุนการจัดสวัสดิการชุมชน และโครงการบ้านมั่นคงสถาบันพัฒนาองค์กรชุมชน รวม 665 คน นอกจากนี้ ยังมีกลุ่มตัวอย่างที่เป็นกลุ่มเครือข่าย ภาคี องค์กรปกครองส่วนท้องถิ่น หน่วยงานที่ทำงานร่วมกับสถาบันในฐานะคณะอนุกรรมการ/คณะทำงานชุดต่าง ๆ จำนวน 88 คน โดยดำเนินการสำรวจใน 3 ประเด็นหลัก ได้แก่

- (1) ความพึงพอใจต่อผลที่เกิดจากการสนับสนุนหรือผลที่เกิดจากการทำงานของ พอช.
- (2) ความพึงพอใจต่อกระบวนการ/ขั้นตอนการให้การสนับสนุนจาก พอช.
- (3) ความพึงพอใจต่อเจ้าหน้าที่/ผู้ส่งเสริมการพัฒนา

ซึ่งจากผลการสำรวจนั้น พบว่า กลุ่มตัวอย่างมีความพึงพอใจในภาพรวมอยู่ในระดับมากที่สุด คิดเป็นร้อยละ 88.20 และมีรายละเอียดตามโครงการและประเด็นการสำรวจ ดังนี้

ความพึงพอใจด้านต่างๆ	โครงการเสริมสร้างขีดความสามารถของชุมชน				โครงการสนับสนุนการจัดสวัสดิการชุมชน				โครงการบ้านมั่นคง				รวม			
	คะแนนเฉลี่ย (คะแนนเต็ม 5)	S.D	ร้อยละ	ระดับ	คะแนนเฉลี่ย (คะแนนเต็ม 5)	S.D	ร้อยละ	ระดับ	คะแนนเฉลี่ย (คะแนนเต็ม 5)	S.D	ร้อยละ	ระดับ	คะแนนเฉลี่ย (คะแนนเต็ม 5)	S.D	ร้อยละ	ระดับ
1. ความพึงพอใจต่อผลที่เกิดจากการสนับสนุนหรือผลที่เกิดจากการทำงานของพอช.	4.39	0.756	87.82	พึงพอใจมากที่สุด	4.48	0.691	89.63	พึงพอใจมากที่สุด	4.21	0.779	84.33	พึงพอใจมากที่สุด	4.44	0.719	88.83	พึงพอใจมากที่สุด
2. ความพึงพอใจต่อกระบวนการ/ขั้นตอนการให้การสนับสนุนจากพอช.	4.19	0.842	83.81	พึงพอใจมาก	4.29	0.767	85.85	พึงพอใจมากที่สุด	4.05	0.833	81.0	พึงพอใจมาก	4.25	0.798	85.02	พึงพอใจมากที่สุด
3. ความพึงพอใจต่อเจ้าหน้าที่/ผู้ส่งเสริมงานพัฒนา	4.50	0.756	90.01	พึงพอใจมากที่สุด	4.59	0.624	91.80	พึงพอใจมากที่สุด	4.40	0.710	88.0	พึงพอใจมากที่สุด	4.55	0.678	91.16	พึงพอใจมากที่สุด
รวม	4.36	0.793	87.20	พึงพอใจมากที่สุด	4.45	0.707	89.00	พึงพอใจมากที่สุด	4.22	0.786	84.33	พึงพอใจมากที่สุด	4.41	0.743	88.20	พึงพอใจมากที่สุด

ทั้งนี้ หากพิจารณาในรายละเอียดจะพบว่าผู้รับบริการทั้ง 3 กลุ่มโครงการมีระดับความพึงพอใจเป็นไปในทิศทางเดียวกัน โดยมีความพึงพอใจต่อเจ้าหน้าที่มากที่สุด รองลงมาเป็นความพึงพอใจต่อผลการสนับสนุน และสุดท้ายเป็นด้านกระบวนการให้บริการ ทั้งนี้ พอช. ควรศึกษาและใช้ประโยชน์จากผลการสำรวจความพึงพอใจดังกล่าว โดยเฉพาะความเห็นที่เป็นข้อเสนอแนะของกลุ่มตัวอย่างในการปรับปรุงคุณภาพการให้บริการของ พอช. ต่อไป

นอกเหนือจากการสำรวจความพึงพอใจในการให้บริการแล้ว พอช. ยังได้ดำเนินการสำรวจความเชื่อมั่นของผู้รับบริการและผู้มีส่วนได้ส่วนเสีย ซึ่งดำเนินการโดยคณะพัฒนาสังคมและสิ่งแวดล้อม สถาบันบัณฑิตพัฒนบริหารศาสตร์ และมีกลุ่มตัวอย่างเดียวกับการสำรวจความพึงพอใจของผู้รับบริการ โดยผลการสำรวจความเชื่อมั่นต่อการดำเนินงานของ พอช. มีระดับความเชื่อมั่นภาพรวมอยู่ในระดับเชื่อมั่นมากที่สุดที่ร้อยละ 89.38 หรือ คะแนนเฉลี่ย 4.46

ความเชื่อมั่น	โครงการเสริมสร้างขีดความสามารถของชุมชน				โครงการสนับสนุนการจัดสวัสดิการชุมชน				โครงการบ้านมั่นคง				รวม			
	คะแนนเฉลี่ย (คะแนนเต็ม 5)	S.D	ร้อยละ	ระดับ	คะแนนเฉลี่ย (คะแนนเต็ม 5)	S.D	ร้อยละ	ระดับ	คะแนนเฉลี่ย (คะแนนเต็ม 5)	S.D	ร้อยละ	ระดับ	คะแนนเฉลี่ย (คะแนนเต็ม 5)	S.D	ร้อยละ	ระดับ
ความเชื่อมั่นต่อการดำเนินงานของพอช.	4.39	0.774	87.99	เชื่อมั่นมากที่สุด	4.51	0.660	90.31	เชื่อมั่นมากที่สุด	4.31	0.726	86.33	เชื่อมั่นมากที่สุด	4.46	0.707	89.38	เชื่อมั่นมากที่สุด

3.3 มิติที่ 3 ด้านประสิทธิภาพของการปฏิบัติงาน (น้ำหนักร้อยละ 12) ค่าคะแนนที่ได้ 4.5460

ในปีงบประมาณ พ.ศ. 2556 นั้น พอช. กำหนดตัวชี้วัดตามคำรับรองการปฏิบัติงานในมิติที่ 3 ด้านประสิทธิภาพของการปฏิบัติงานไว้ 2 ประเด็น ได้แก่การเบิกจ่ายตามแผนการใช้จ่ายเงิน และการปรับปรุง

ประสิทธิภาพของกระบวนการงานสนับสนุน โดยสำหรับการเบิกจ่ายตามแผนการใช้จ่ายเงินนั้น พอช. มีวงเงินงบประมาณเพื่อใช้ปฏิบัติงานในปีงบประมาณ พ.ศ. 2556 จากงบประมาณที่ได้รับการจัดสรร และจากเงินทุนพอช. จำนวนรวม 1,606,129,414.50 บาท โดย พอช. มีผลการเบิกจ่าย ณ วันที่ 30 กันยายน 2556 ทั้งสิ้น 1,518,623,348.60 บาท (คิดเป็นร้อยละ 94.5517)

ในส่วนของการปรับปรุงกระบวนการงานสนับสนุนนั้น พอช. ได้ดำเนินการวิเคราะห์ทบทวนกระบวนการบริหารโครงการ และปรับปรุงในส่วนของการเบิกจ่ายงบประมาณ โดยการปรับปรุงระบบเอกสารปรับเปลี่ยน ระยะเวลา และการกำหนดรายละเอียดมาตรฐานงานแต่ละขั้นตอนเพิ่มขึ้น จัดทำคู่มือการบริหารโครงการ กระจายอำนาจการอนุมัติเบิกจ่ายเพื่อลดระดับการสั่งการ ตลอดจนการพัฒนาาระบบเทคโนโลยีสารสนเทศให้สามารถรวมศูนย์ข้อมูลงานต่างๆ และออกรายงานเพื่อใช้ในการปฏิบัติงานและติดตามโครงการได้

3.4 มิติที่ 4 ด้านการกำกับดูแลกิจการและการพัฒนาองค์กร (น้ำหนักร้อยละ 15) ค่าคะแนนที่ได้ 4.8583

มีตัวชี้วัดที่สำคัญ 2 ตัว ได้แก่ ตัวชี้วัดระดับการพัฒนาด้านการกำกับดูแลกิจการ (น้ำหนักร้อยละ 10) ค่าคะแนนที่ได้ 4.7875 และระดับความสำเร็จของการพัฒนาขีดสมรรถนะบุคลากร (น้ำหนักร้อยละ 5) ได้คะแนนที่ 5.0000 ดังนี้

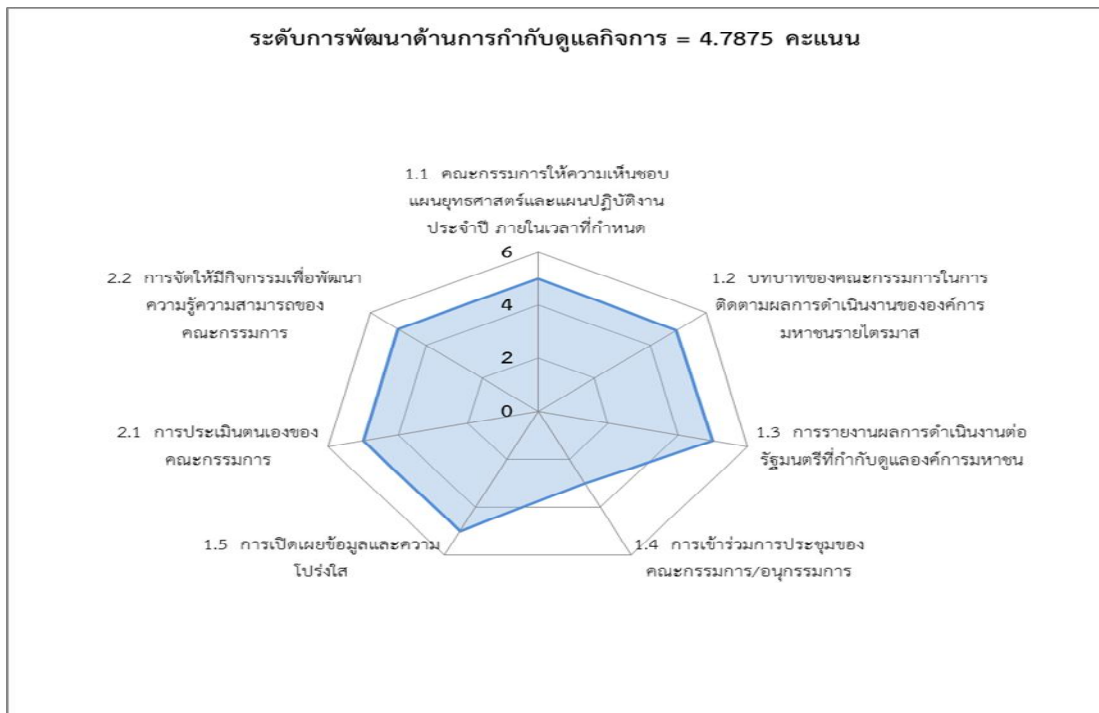
1) ด้านการกำกับดูแลกิจการ

การประเมินระดับการพัฒนาด้านการกำกับดูแลกิจการเป็นองค์ประกอบที่สำคัญอย่างมากของการประเมินผลการปฏิบัติงานตามคำรับรองการปฏิบัติงานขององค์กรมหาชน ผลการประเมินจะแสดงให้เห็นว่าองค์กรสามารถเติบโตอย่างยั่งยืน ได้รับการวางรากฐานให้มีศักยภาพในการพัฒนาอย่างต่อเนื่องภายใต้การเปลี่ยนแปลงของสภาพแวดล้อมทางเศรษฐกิจ สังคม การเมือง และสิ่งแวดล้อม มีใช้เพื่อการบรรลุเป้าหมายระยะสั้นเท่านั้น

การประเมินในที่นี้ให้ความสำคัญกับการบริหารงานตามหลักธรรมาภิบาลและการกำกับดูแลตนเองที่ดี โดยพิจารณาจากกระบวนการส่งเสริมให้มีการกำกับดูแลที่ดี และการสนับสนุนให้คณะกรรมการปฏิบัติงานตามหน้าที่ความรับผิดชอบอย่างครบถ้วนและมีประสิทธิผล โดยสามารถจำแนกผลการประเมินตามประเด็นการประเมินผลย่อยได้ดังนี้

ประเด็นการประเมินผล		น้ำหนัก (แปลงเป็น 100)	ผลการประเมิน (คะแนนเต็ม = 5)
1	บทบาทและการปฏิบัติหน้าที่ของคณะกรรมการองค์การมหาชน	80	
1.1	คณะกรรมการให้ความเห็นชอบแผนยุทธศาสตร์และแผนปฏิบัติงานประจำปีภายในเวลาที่กำหนด	20	5.0000

ประเด็นการประเมินผล		น้ำหนัก (แปลงเป็น 100)	ผลการประเมิน (คะแนนเต็ม = 5)
1.2	บทบาทของคณะกรรมการในการติดตามผลการดำเนินงานขององค์การมหาชนรายไตรมาส	17.5	4.9286
1.3	การรายงานผลการดำเนินงานต่อรัฐมนตรีที่กำกับดูแลองค์การมหาชน	5	5.0000
1.4	การเข้าร่วมการประชุมของคณะกรรมการ/อนุกรรมการ	10	3.0000
1.5	การเปิดเผยข้อมูลและความโปร่งใส	17.5	5.0000
2	การพัฒนาตนเองของคณะกรรมการ	20	
2.1	มีการเปิดเผยผลการประเมินตนเองของคณะกรรมการในที่ประชุมคณะกรรมการ โดยคณะกรรมการร่วมแสดงความคิดเห็นเกี่ยวกับผลประเมินและกำหนดแนวทางปฏิบัติ เพื่อเพิ่มประสิทธิภาพในการปฏิบัติหน้าที่	20	5.0000
2.2	มีการจัดให้มีกิจกรรมเพื่อพัฒนาความรู้ความสามารถของคณะกรรมการในการปฏิบัติหน้าที่กรรมการ	10	5.0000



โดยในปีงบประมาณ พ.ศ. 2556 ผลการปฏิบัติงานที่สำคัญด้านการกำกับดูแลกิจการ ดังนี้

(1) บทบาทและการปฏิบัติหน้าที่ของคณะกรรมการ

- คณะกรรมการบริหารให้ความเห็นชอบแผนยุทธศาสตร์และแผนปฏิบัติงานประจำปีในการประชุมเมื่อวันที่ 30 สิงหาคม 2555 โดยมีเนื้อหาครบถ้วนตามประเด็นที่กำหนดไว้ อย่างไรก็ตามในกระบวนการของการทบทวนยุทธศาสตร์เดิม พอช. ไม่ได้แสดงหลักฐานที่ชัดเจน โดยระบุแต่เพียงให้แต่ให้ยึดกรอบยุทธศาสตร์เดิมเท่านั้น
- มีการติดตามผลการดำเนินงานขององค์การมหาชนรายไตรมาส โดย พอช. ได้จัดทำแผนงานประจำปีเกี่ยวกับระบบการบริหารจัดการที่สำคัญ อาทิ เรื่อง การควบคุมภายใน การตรวจสอบภายใน การบริหารความเสี่ยง การบริหารสารสนเทศ การบริหารทรัพยากรบุคคล เป็นต้น รวมทั้งได้ติดตามผลการดำเนินงาน ทั้งในด้านการเงินและไม่ใช้การเงิน และมีการรายงานผลการดำเนินงานต่อคณะกรรมการบริหารอย่างสม่ำเสมอรายไตรมาส โดยในส่วนของแผนการบริหารทรัพยากรบุคคลและการบริหารสารสนเทศนั้น เป็นไปในลักษณะของการติดตามการดำเนินงานตามยุทธศาสตร์ในด้านที่เกี่ยวข้อง
- พอช. มีการรายงานผลการดำเนินงานแก่รัฐมนตรีที่กำกับดูแล (กระทรวงการพัฒนาสังคมและความมั่นคงของมนุษย์) จำนวน 2 ครั้ง เมื่อวันที่ 28 กุมภาพันธ์ 2556 และวันที่ 9 สิงหาคม 2556
- คณะกรรมการบริหารมีส่วนร่วมในการเข้าประชุมในระดับสูง ซึ่งในการประชุมจำนวนทั้งหมด 14 ครั้ง ในปีงบประมาณ พ.ศ. 2556 โดยมี 11 ครั้งของการประชุมที่มีจำนวนคณะกรรมการเข้าร่วมประชุมไม่น้อยกว่าร้อยละ 80 ของจำนวนคณะกรรมการทั้งหมด
- พอช. ให้ความสำคัญกับการเปิดเผยข้อมูลและสารสนเทศที่สำคัญทั้งการเงินและไม่ใช้การเงิน โดยมีการเผยแพร่ข้อมูลและสารสนเทศที่สำคัญขององค์การ ในรายงานประจำปี และใน Website อย่างครบถ้วน

(2) การพัฒนาตนเองของคณะกรรมการ

- มีการประเมินตนเองของคณะกรรมการฯ โดยเปิดเผยความคิดเห็นของคณะกรรมการฯ ต่อการประเมินตนเองในการประชุมครั้งที่ 11/2556 ในวันที่ 24 กันยายน 2556
- พอช. จัดให้มีกิจกรรมเพื่อการส่งเสริมความรู้ความสามารถของคณะกรรมการทั้งในประเทศ และเยี่ยมชมการปฏิบัติงานของหน่วยงานภายนอกในต่างประเทศ ทั้งเวียดนามและเมียนมาร์ รวมทั้งได้สรุปการนำประสบการณ์จากกิจกรรมมาประยุกต์ใช้ในการกำหนดนโยบายด้านต่าง ๆ ขององค์การ

2) ด้านการพัฒนาขีดสมรรถนะบุคลากร ได้คะแนนที่ 5.0000

พอช. ได้มีการจัดทำแผนพัฒนาขีดสมรรถนะบุคลากร ดำเนินการพัฒนาตามแผน ประเมินขีดสมรรถนะของบุคลากรที่ได้รับการพัฒนา ตลอดจนสรุปผลที่ได้จากการประเมินขีดสมรรถนะมาสู่การจัดทำแผนพัฒนาขีดสมรรถนะบุคลากรในปี พ.ศ. 2557

4. จุดเด่น / พัฒนาการที่ดี ขององค์การมหาชน

- 1) พอช. สามารถดำเนินการตามเป้าหมายการดำเนินงานของโครงการบ้านมั่นคงในระดับดีมากที่ 5.000 อย่างต่อเนื่อง ตั้งแต่ปีงบประมาณ พ.ศ. 2554-2556 ทั้งนี้ ภายใต้กรอบงบประมาณที่ได้รับ
- 2) จากผลการสำรวจความพึงพอใจใน 3 ปี พบว่า ผู้รับบริการของพอช. โครงการบ้านมั่นคง โครงการจัดสวัสดิการชุมชนฯ มีแนวโน้มความพึงพอใจสูงขึ้น (ปีงบประมาณ พ.ศ. 2554 =80.10% , ปีงบประมาณ พ.ศ. 2555 =85.20% ปีงบประมาณ พ.ศ. 2556= 88.20 %) ซึ่งสะท้อนต่อการปฏิบัติงานของ พอช. และการให้ความสำคัญต่อการพัฒนาคุณภาพการให้บริการอย่างต่อเนื่อง

5. ข้อเสนอแนะเพื่อการปรับปรุง

- 1) พอช. ควรให้แรงจูงใจให้เกิดการบริหารจัดการกองทุน พอช. ให้เกิดประสิทธิภาพยิ่งขึ้น โดยเฉพาะการเร่งให้มีการเบิกจ่ายงบที่มีการผูกพันสัญญาไว้แล้ว
- 2) พอช. ควรพิจารณากำหนดตัวชี้วัดและค่าเป้าหมายในเชิงผลลัพธ์ตามวัตถุประสงค์การจัดตั้ง นอกเหนือจากการวัดจำนวนผลผลิต โดยในการวัดผลลัพธ์ในแต่ละด้านนั้น อาจพิจารณาจัดทำเป็นดัชนีชี้วัดมาตรฐานในแต่ละด้าน
- 3) การจัดทำแผนพัฒนาระบบเศรษฐกิจและทุนชุมชนระยะ 3 ปี (Roadmap) พอช. ควรพิจารณาจัดทำแผนในลักษณะของภาพรวมของประเทศ มากกว่าการจัดทำแผนตามแผนการดำเนินงานของ พอช. เท่านั้น โดยต้องกำหนดดัชนีวัดความสำเร็จที่เป็นผลลัพธ์ที่ชัดเจน เพื่อประเมินข้อมูลผลลัพธ์ทางเศรษฐกิจ สังคม และทรัพยากรธรรมชาติได้อย่างเป็นรูปธรรม ซึ่ง พอช. อาจจัดทำเป็นดัชนีชี้วัดในด้านต่างๆ ที่สามารถนำไปใช้ คัดกรอง และ/หรือประเมินความเข้มแข็ง และระดับความสำเร็จของการดำเนินการของกลุ่มองค์กรชุมชน ซึ่งอาจแบ่งประเภทตามแผนพัฒนาในแต่ละด้าน เช่น การจัดสวัสดิการ การพัฒนาอาชีพ การจัดการภัยพิบัติชุมชน การจัดทำฐานข้อมูลชุมชน และการจัดตั้งกองทุน เป็นต้น เพื่อเป็นมาตรฐานและสะดวกต่อการติดตาม รวมทั้งสามารถนำไปใช้ประโยชน์ต่อเนื่องในการจัดทำ/ปรับปรุง/พัฒนาแผนของแต่ละพื้นที่ได้อย่างเหมาะสม

.....