



รายงานการประเมินผลตามคำรับรองการปฏิบัติงาน
สถาบันพัฒนาองค์กรชุมชน (องค์การมหาชน)
ประจำปีงบประมาณ พ.ศ. 2555

1) ข้อมูลพื้นฐาน

1.1 ข้อมูลทั่วไป

สถาบันพัฒนาองค์กรชุมชน (องค์การมหาชน) จัดตั้งขึ้นเพื่อสนับสนุนและให้การช่วยเหลือแก่องค์กรชุมชนและเครือข่ายองค์กรชุมชน เกี่ยวกับการประกอบอาชีพ การพัฒนาอาชีพ การเพิ่มรายได้ การพัฒนาที่อยู่อาศัยและสิ่งแวดล้อม และการพัฒนาชีวิตความเป็นอยู่ของสมาชิกในชุมชนทั้งในเมืองและชนบท และเพื่อสนับสนุนให้ความช่วยเหลือทางการเงินแก่องค์กรชุมชนและเครือข่ายองค์กรชุมชนให้มีความเข้มแข็งยิ่งขึ้น อันจะเป็นพื้นฐานสำคัญที่จะช่วยให้เศรษฐกิจและสังคมไทยเติบโตอย่างมีคุณภาพ และมีการกระจายความเจริญทางเศรษฐกิจและสังคมอย่างทั่วถึงและยั่งยืน

1.2 วัตถุประสงค์การจัดตั้ง

พระราชกฤษฎีกาจัดตั้งสถาบันพัฒนาองค์กรชุมชน (องค์การมหาชน) พ.ศ. 2543 กำหนดวัตถุประสงค์การจัดตั้งไว้ ดังนี้

- 1) สนับสนุนและให้การช่วยเหลือแก่องค์กรชุมชน และเครือข่ายองค์กรชุมชน เกี่ยวกับการประกอบอาชีพ การพัฒนาอาชีพ การเพิ่มรายได้ การพัฒนาที่อยู่อาศัยและสิ่งแวดล้อม และการพัฒนาชีวิตความเป็นอยู่ของสมาชิกในชุมชนทั้งในเมืองและชนบท โดยยึดหลักการพัฒนาแบบองค์รวมหรือบูรณาการและหลักการพัฒนาที่สมาชิกชุมชนมีส่วนร่วมเป็นแนวทางสำคัญ ทั้งนี้ เพื่อเสริมสร้างความเข้มแข็งของชุมชนและประชาสังคม
- 2) สนับสนุนและให้ความช่วยเหลือทางการเงินแก่องค์กรชุมชนและเครือข่ายองค์กรชุมชน
- 3) สนับสนุนให้การช่วยเหลือเพื่อการพัฒนาองค์กรชุมชนและเครือข่ายองค์กรชุมชน ตลอดจนประสานงานการสนับสนุนและให้การช่วยเหลือดังกล่าวจากหน่วยงานต่างๆ ทั้งภาครัฐและภาคเอกชน
- 4) ส่งเสริมและสนับสนุนและสร้างความร่วมมือขององค์กรชุมชนและเครือข่ายองค์กรชุมชนในระดับท้องถิ่น ระดับจังหวัด และระดับประเทศ

1.3 รัฐมนตรีผู้รักษาการตามพระราชกฤษฎีกา : รัฐมนตรีว่าการกระทรวงการพัฒนาสังคมและความมั่นคงของมนุษย์

1.4 ผู้อำนวยการ : นางทิพย์รัตน์ นพลดารมย์

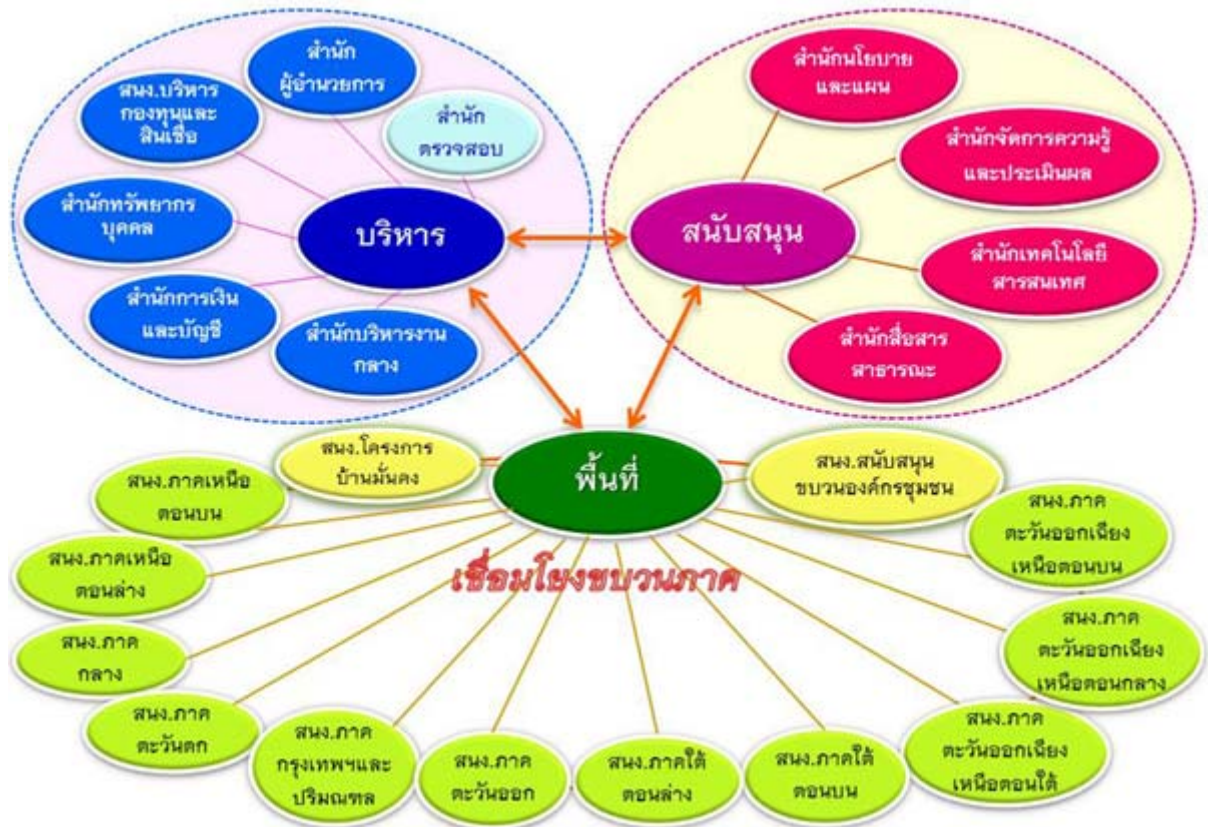
1.5 รายชื่อคณะกรรมการฯ (1 ตุลาคม 2554 – 30 กันยายน 2555)

คณะกรรมการ	ตำแหน่ง
1. พลเอกสุรินทร์ พิกุลทอง	ประธานกรรมการ
2. ผู้แทนกระทรวงการพัฒนาสังคมและความมั่นคงของมนุษย์	กรรมการ

คณะกรรมการ	ตำแหน่ง
3. ผู้แทนกรมการพัฒนาชุมชน	กรรมการ
4. ผู้แทนสำนักงานคณะกรรมการพัฒนาการเศรษฐกิจและสังคมแห่งชาติ	กรรมการ
5. ผู้แทนสำนักงานเศรษฐกิจการคลัง	กรรมการ
6. นายแก้ว สังข์ชู	กรรมการ
7. นางศิริวรรณ บุตรราช	กรรมการ
8. นายอดุลย์ ยกคำจู้	กรรมการ
9. รศ.ดร.ประสาน บุญโสภากย์	กรรมการ
10. นางสาวสมสุข บุญญะบัญชา	กรรมการ
11. ผู้อำนวยการสถาบันพัฒนาองค์กรชุมชน	กรรมการและเลขานุการ

1.6 โครงสร้างและอัตรากำลัง (1 ตุลาคม 2554 – 30 กันยายน 2555)





อัตรากำลัง 304 คน (ผู้บริหาร 8 คน เจ้าหน้าที่ 223 คน ลูกจ้าง 71 คน)

1.7 วิสัยทัศน์ พันธกิจ ประเด็นยุทธศาสตร์

วิสัยทัศน์

“เป็นองค์กรของประชาชนที่มุ่งสร้างความเข้มแข็งของสังคมจากฐานราก ด้วยพลังองค์กรชุมชนและประชาสังคม”

พันธกิจ

- 1) สนับสนุนและให้การช่วยเหลือแก่องค์กรชุมชนและเครือข่ายองค์กรชุมชนเกี่ยวกับการประกอบอาชีพ การเพิ่มรายได้ การพัฒนาที่อยู่อาศัยและสิ่งแวดล้อม และการพัฒนาชีวิตความเป็นอยู่ของสมาชิกในชุมชน ทั้งในเมืองและชนบท
- 2) สนับสนุนและให้การช่วยเหลือทางการเงินแก่องค์กรชุมชนและเครือข่ายองค์กรชุมชน
- 3) สนับสนุนและให้การช่วยเหลือเพื่อการพัฒนาองค์กรชุมชนและเครือข่ายองค์กรชุมชน ตลอดจนประสานงานการสนับสนุนและให้การช่วยเหลือดังกล่าวจากหน่วยงานต่าง ๆ ทั้งจากภาครัฐและภาคเอกชน
- 4) ส่งเสริมและสนับสนุนและสร้างร่วมมือขององค์กรชุมชนและเครือข่ายองค์กรชุมชน ทั้งในระดับท้องถิ่น ระดับจังหวัดและระดับประเทศ

ยุทธศาสตร์

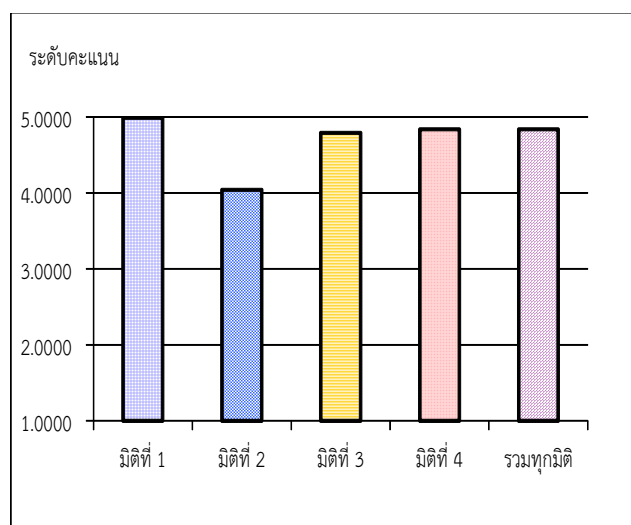
- 1) การพัฒนาโดยใช้พื้นที่เป็นตัวตั้ง สนับสนุนให้ชุมชนท้องถิ่นมีระบบที่พัฒนาไปสู่การจัดการตนเอง
- 2) การประสานความร่วมมือกับชุมชนท้องถิ่นและภาคีที่เกี่ยวข้อง เพื่อสนับสนุนความเข้มแข็งขององค์กรชุมชน นำไปสู่ความเปลี่ยนแปลงโครงสร้างและนโยบาย
- 3) การพัฒนาระบบบริหารจัดการของ พอช.

2) สรุปผลในภาพรวม

ผลการปฏิบัติงานตามคำรับรองการปฏิบัติงานของสถาบันพัฒนาองค์กรชุมชน (องค์การมหาชน) หรือ พอช. ประจำปีงบประมาณ พ.ศ. 2555 ในภาพรวม ได้คะแนน 4.8391 ซึ่งอยู่ในระดับดีกว่าเป้าหมายที่กำหนดไว้ โดยเฉพาะผลการปฏิบัติงานในมิติที่ 1 ด้านประสิทธิผลของการปฏิบัติงานซึ่งเป็นไปตามพันธกิจและยุทธศาสตร์ของ พอช. ที่ได้คะแนน 4.9928 รองลงมา ได้แก่ มิติที่ 4 ด้านการกำกับดูแลกิจการและการพัฒนาองค์กร ได้คะแนน 4.8400 มิติที่ 3 ด้านประสิทธิภาพของการปฏิบัติงาน ที่ได้คะแนน 4.7910 และมิติที่ 2 ด้านคุณภาพการให้บริการ ได้คะแนน 4.0400 ตามลำดับ

2.1 ตารางสรุปคะแนนผลการปฏิบัติงานตามคำรับรองการปฏิบัติงานของสถาบันพัฒนาองค์กรชุมชน (องค์การมหาชน) ประจำปีงบประมาณ พ.ศ. 2555

ผลประเมินแยกตามมิติ	น้ำหนัก	ผลคะแนน
มิติที่ 1 ประสิทธิผลของการปฏิบัติงาน	55%	4.9928
มิติที่ 2 คุณภาพการให้บริการ	10%	4.0400
มิติที่ 3 ประสิทธิภาพของการปฏิบัติงาน	10%	4.7910
มิติที่ 4 การกำกับดูแลกิจการและการพัฒนาองค์กร	25%	4.8400
รวมทุกมิติ	100%	4.8391



ตารางสรุปคะแนนผลการประเมินการปฏิบัติงานตามคำรับรองการปฏิบัติงาน

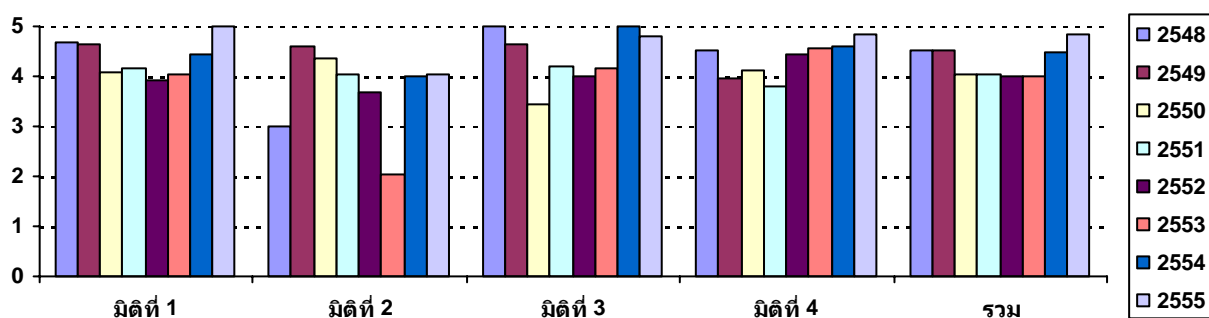
สถาบันพัฒนาองค์กรชุมชน (องค์การมหาชน)

ประจำปีงบประมาณ พ.ศ. 2555

ตัวชี้วัดผลการปฏิบัติงาน	หน่วยวัด	น้ำหนัก (ร้อยละ)	เกณฑ์การให้คะแนน					ผลการดำเนินงาน		
			1	2	3	4	5	ผลการ ดำเนินงาน	ค่าคะแนน ที่ได้	คะแนน ถ่วงน้ำหนัก
มิติที่ 1 มิติด้านประสิทธิผลของการปฏิบัติงาน		55							4.9928	
1.1 คริวเรือนที่มีความมั่นคงในการอยู่อาศัย ภายใต้การดำเนินงานโครงการบ้านมั่นคง	ระดับ	10	1	2	3	4	5	5	5.0000	0.5000
1.2 จำนวนตำบลใหม่ที่มีองค์กรชุมชน เครือข่ายองค์กรชุมชน และสภาองค์กรชุมชน ขับเคลื่อนให้เกิดการจัดทำแผนการพัฒนาในด้านสังคม เศรษฐกิจ และทรัพยากร	ตำบล	10	180	190	200	210	220	257	5.0000	0.5000
1.3 ร้อยละของพื้นที่ตำบลปฏิบัติการที่ได้มีการติดตามการคงอยู่ของกลุ่มองค์กรชุมชน และมีการจัดกระบวนการรับรองสถานภาพองค์กรชุมชน	ร้อยละ	5	10	15	20	25	30	30.90	5.0000	0.2500
1.4 ร้อยละขององค์กรชุมชนที่สถาบันติดตามรับรองสถานภาพ จากองค์กรชุมชนที่สถาบันให้การสนับสนุนในปี 2554	ร้อยละ	5	60	70	80	90	100	100	5.0000	0.2500
1.5 สภาองค์กรชุมชนตำบลที่มีผลการดำเนินงานอย่างเป็นรูปธรรม	ตำบล	10	684	734	784	1,011	1,238	1,229	4.9604	0.4960
1.6 ร้อยละของสินเชื่อกู้ยืมที่มีปัญหาต่อสินเชื่อคงเหลือทั้งหมด	ร้อยละ	7	16.25	15.25	14.25	13.25	12.25	11.98	5.0000	0.3500
1.7 จำนวนตำบลที่มีกองทุนสวัสดิการที่จัดตั้งและดำเนินงานได้อย่างมีคุณภาพ	ตำบล	5	2,100	2,300	2,500	2,700	2,900	3,297	5.0000	0.2500
1.8 ร้อยละเฉลี่ยถ่วงน้ำหนักของการดำเนินโครงการแก้ไขปัญหาค่าเช่าที่ดินที่อยู่นอกเขตและที่ดินทำกินโดยชุมชนท้องถิ่นเป็นหลัก (5 จังหวัดชายแดนภาคใต้)	ร้อยละ	3	60	70	80	90	100	100	5.0000	0.1500
มิติที่ 2 มิติด้านคุณภาพการให้บริการ		10							4.0400	
2.1 ร้อยละเฉลี่ยถ่วงน้ำหนักของระดับความพึงพอใจในการให้บริการ	ร้อยละ	10	70	75	80	85	90	85.20	4.0400	0.4040
มิติที่ 3 มิติด้านประสิทธิภาพของการปฏิบัติงาน		10							4.7910	
3.1 ระดับความสำเร็จของการจัดทำต้นทุนต่อหน่วยผลผลิตระดับโครงการ (จำนวน 2 โครงการ)	ระดับ	5	1	2	3	4	5	5	5.0000	0.2500
3.2 ร้อยละการเบิกจ่ายตามแผนการใช้จ่ายเงิน	ร้อยละ	5	80	85	90	95	100	97.91	4.5820	0.2291
มิติที่ 4 มิติด้านการกำกับดูแลกิจการและการพัฒนาองค์กร		25							4.8400	
4.1 ระดับการพัฒนาด้านการกำกับดูแลกิจการ	ระดับ	20	1	2	3	4	5	4.8000	4.8000	0.9600
4.2 หลักเกณฑ์และการจัดสรรงบประมาณโครงการสำคัญตามหลักธรรมาภิบาล	ระดับ	5	1	2	3	4	5	5	5.0000	0.2500
น้ำหนักรวม		100							ค่าคะแนนที่ได้	4.8391

2.2 ตารางเปรียบเทียบผลการประเมินรายปีของสถาบันพัฒนาองค์กรชุมชน (องค์การมหาชน) ประจำปีงบประมาณ พ.ศ. 2548 – 2555

คะแนน พ.ศ.	มิติที่ 1	มิติที่ 2	มิติที่ 3	มิติที่ 4	รวม
2548	4.6893	3.0000	5.0000	4.5400	4.5342
2549	4.6589	4.6053	4.6215	3.9748	4.5092
2550	4.0936	4.3780	3.4551	4.1025	4.0599
2551	4.1549	4.0400	4.2000	3.8117	4.0472
2552	3.9043	3.6934	4.0000	4.4587	4.0037
2553	4.0446	2.0400	4.1667	4.5520	3.9832
2554	4.4527	4.0200	5.0000	4.5905	4.4986
2555	4.9928	4.0400	4.7910	4.8400	4.8391



3. ผลการดำเนินงานที่สำคัญในปีงบประมาณ พ.ศ. 2555

3.1 มิติที่ 1 ด้านประสิทธิผลของการปฏิบัติงาน (น้ำหนักร้อยละ 55) ค่าคะแนนที่ได้ 4.9928

พอช. มีการกำหนดตัวชี้วัดที่เป็นผลการดำเนินงานในเชิงผลผลิตเป็นส่วนใหญ่ โดยมีความสัมพันธ์กับวัตถุประสงค์การจัดตั้งของ พอช. และมีผลการดำเนินงานโดยสรุป ดังนี้

1) ด้านการสนับสนุนและให้การช่วยเหลือแก่องค์กรชุมชน และเครือข่ายองค์กรชุมชน เกี่ยวกับการประกอบอาชีพ การพัฒนาอาชีพ การเพิ่มรายได้ การพัฒนาที่อยู่อาศัยและสิ่งแวดล้อม และการพัฒนาชีวิตความเป็นอยู่ของสมาชิกในชุมชนทั้งในเมืองและชนบท พอช. ได้ดำเนินการ ดังนี้

- โครงการบ้านมั่นคง โดยมีการกำหนดกรอบและหลักเกณฑ์แนวทางการสนับสนุน รวมถึงมีระบบการติดตามผลการดำเนินงานตามโครงการ โดยในปี 2555 มีครัวเรือนที่มีความมั่นคงในการอยู่อาศัยภายใต้การดำเนินงานโครงการบ้านมั่นคง จำนวน 2,331 ครัวเรือน และจากการติดตามการดำเนินงานในระดับโครงการเป็นระยะ พบว่าชุมชนมีระบบการบริหารจัดการโครงการบ้านมั่นคงของตนเอง ร้อยละ 100

- การแก้ปัญหาที่อยู่อาศัยและที่ดินทำกิน พอช. สามารถดำเนินโครงการแก้ไข ปัญหาความเดือดร้อนใน 5 จังหวัดชายแดนภาคใต้จำนวน 24 ตำบล โดย แบ่งเป็นการแก้ไขปัญหาที่อยู่อาศัย 21 ตำบล และการแก้ไขปัญหาที่ดินทำกิน จำนวน 3 ตำบล โดยมีคณะทำงานส่งเสริมและสนับสนุนโครงการแก้ไข ปัญหา ความเดือดร้อนด้านที่อยู่อาศัยและที่ดินทำกินในระดับจังหวัด ซึ่งมีผู้ว่าราชการ จังหวัดเป็นประธาน และมีผู้แทนหน่วยงานที่เกี่ยวข้อง และผู้แทนองค์กรชุมชน ร่วมเป็นคณะทำงาน เพื่อส่งเสริมและสนับสนุนการพัฒนาโครงการ และ พิจารณากลับกรองโครงการก่อนเสนอคณะอนุกรรมการฯ 5 จังหวัดชายแดน ภาคใต้ ตลอดจนติดตามผลการปฏิบัติงานตามแผนงานโครงการที่ได้รับการ อนุมัติ ซึ่งสำหรับตำบล/หมู่บ้านที่ได้รับการอนุมัติแผนงานโครงการและ งบประมาณ จะต้องดำเนินการจัดลำดับความสำคัญ เพื่อดำเนินโครงการ และ รายงานความก้าวหน้าต่อกองเลขาจังหวัดเป็นระยะ
- การจัดทำแผนพัฒนาชุมชน พอช. สามารถสนับสนุนตำบลที่มีองค์กรชุมชน เครือข่ายองค์กรชุมชน และ/หรือสภาองค์กรชุมชนให้มีการจัดทำแผนการ พัฒนาด้านสังคม เศรษฐกิจ และ/หรือทรัพยากรธรรมชาติได้ จำนวน 257 ตำบล เพื่อพัฒนาและแก้ไขปัญหาต่างๆ ของชุมชน โดยเน้นการสร้าง กระบวนการเรียนรู้และพัฒนาศักยภาพของคนในชุมชน ซึ่งสามารถจำแนกเป็น รายภาคได้ ดังนี้ ภาคเหนือ 40 ตำบล ภาคตะวันออกเฉียงเหนือ 75 ตำบล ภาคกลางและตะวันตก 13 ตำบล กรุงเทพ/ปริมณฑลและตะวันออก 45 ตำบล และภาคใต้ 84 ตำบล

2) ด้านการสนับสนุนและให้ความช่วยเหลือทางการเงินแก่องค์กรชุมชนและเครือข่าย องค์กรชุมชน พอช. ได้ดำเนินการ ดังนี้

- สนับสนุนสินเชื่อ 13 ประเภท ได้แก่ สินเชื่อหมุนเวียน สินเชื่อพัฒนาอาชีพ สินเชื่อพัฒนาที่อยู่อาศัยและที่ทำกิน สินเชื่อพัฒนาที่อยู่อาศัยเป็นโครงการ (บ้านมั่นคง) สินเชื่อพัฒนาที่อยู่อาศัยไม่เป็นโครงการ สินเชื่อเพื่อเสริมสร้าง ความสามารถของเครือข่าย สินเชื่อพิเศษเพื่อการฟื้นฟูกลุ่มในภาวะวิกฤติ เศรษฐกิจ สินเชื่อเพื่อการพัฒนาธุรกิจชุมชน สินเชื่อค้ำประกัน สินเชื่อองค์กรรวม สินเชื่อทรัพยากรธรรมชาติ สินเชื่อเพื่อพัฒนาความเข้มแข็งขององค์กรชุมชน และสินเชื่อโครงการแก้ไขปัญหาด้านการเงินและสินเชื่อ โดย ณ สิ้นเดือน กันยายน 2555 พอช. มีสินเชื่อคงค้าง 584 องค์กร เงินต้นคงค้าง 3,434.91 ล้านบาท เป็นสินเชื่อที่มีปัญหา (ผิคนัดเงินต้นหรือดอกเบี้ย 3 เดือนขึ้นไป) 181 องค์กร ยอดเงินต้นรวม 411.67 ล้านบาท

- สนับสนุนการจัดตั้งกองทุนสวัสดิการชุมชน และสนับสนุนงบประมาณกองทุนสวัสดิการชุมชน ที่ผ่านการประเมินคุณภาพตามเกณฑ์ที่กำหนด ซึ่งได้ดำเนินการครอบคลุมกองทุนสวัสดิการชุมชนจำนวน 3,297 กองทุน

3) ด้านการสนับสนุนให้การช่วยเหลือเพื่อการพัฒนาองค์กรชุมชนและเครือข่ายองค์กรชุมชน ตลอดจนประสานงานการสนับสนุนและให้การช่วยเหลือดังกล่าวจากหน่วยงานต่างๆ ทั้งภาครัฐและภาคเอกชน พอช. ได้ดำเนินการติดตามรับรองสถานภาพองค์กรชุมชนที่ผ่านการรับรองสถานภาพและได้รับการสนับสนุนงบประมาณงวดแรกจาก พอช. ในปีงบประมาณ พ.ศ. 2554 ตามโครงการเสริมสร้างขีดความสามารถของชุมชน โครงการสนับสนุนการจัดสวัสดิการชุมชน และโครงการบ้านมั่นคงและการแก้ไขปัญหาที่ดินทำกิน จำนวนรวม 6,377 องค์กร นอกเหนือจากนั้น สำหรับสภาองค์กรชุมชนตำบลที่จัดตั้งในปี 2553 และ 2554 ทาง พอช. ก็ได้ดำเนินการติดตามให้มีการดำเนินงานตามมาตรา 19 และมาตรา 21 โดยดำเนินการกับสภาองค์กรชุมชนตำบลจำนวนรวม 1,299 แห่ง

3.2 มิติที่ 2 ด้านคุณภาพการให้บริการ (น้ำหนักร้อยละ 10) ค่าคะแนนที่ได้ 4.0400

พอช. ได้จัดหาผู้ประเมินภายนอกเป็นผู้ดำเนินการสำรวจความพึงพอใจในการให้บริการ โดยมี รศ.ดร.สุรสิทธิ์ วชิรขจร คณบดีคณะพัฒนาสังคมและสิ่งแวดล้อม สถาบันบัณฑิตพัฒนบริหารศาสตร์ เป็นผู้ดำเนินการ โดยสุ่มตัวอย่างจากองค์กรที่ได้รับการสนับสนุนงบประมาณจากโครงการเสริมสร้างขีดความสามารถของชุมชน โครงการสนับสนุนการจัดสวัสดิการชุมชน และโครงการบ้านมั่นคงสถาบันพัฒนาองค์กรชุมชน จำนวน 528 กลุ่มตัวอย่าง โดยดำเนินการสำรวจใน 4 ประเด็นหลัก ได้แก่ (1) ความพึงพอใจต่อผลที่เกิดจากการสนับสนุนหรือผลที่เกิดจากการทำงานของ พอช. (2) ความพึงพอใจด้านกระบวนการ/ขั้นตอนการให้บริการ (3) ความพึงพอใจด้านเจ้าหน้าที่ผู้ให้บริการ และ (4) ความพึงพอใจต่อการจัดระบบการสนับสนุน/สิ่งอำนวยความสะดวก ซึ่งจากผลการสำรวจนั้น พบว่า กลุ่มตัวอย่างมีความพึงพอใจในภาพรวมอยู่ในระดับมาก คิดเป็นร้อยละ 85.20

ทั้งนี้ หากพิจารณาตามกลุ่มเป้าหมายโครงการ พบว่าผู้รับบริการที่มีความพึงพอใจต่อการให้บริการของสถาบันมากที่สุด คือผู้รับบริการจากโครงการสนับสนุนสวัสดิการชุมชน ตามด้วยโครงการเสริมสร้างขีดความสามารถของชุมชน และโครงการบ้านมั่นคง ตามลำดับ โดยผู้รับบริการได้ให้ข้อคิดเห็น/ข้อเสนอแนะต่อการปรับปรุงบริการเพิ่มเติมว่า พอช. ควรให้ความสัมพันธ์ในการประชาสัมพันธ์ข้อมูลข่าวสารต่างๆ ตลอดจนกระบวนการติดตามงานในระดับพื้นที่ และควรพัฒนาคู่มือ/แบบฟอร์มต่างๆ ให้ชัดเจน เข้าใจง่าย

3.3 มิติที่ 3 ด้านประสิทธิภาพของการปฏิบัติงาน (น้ำหนักร้อยละ 10) ค่าคะแนนที่ได้ 5.0000

ในปีงบประมาณ พ.ศ. 2555 นั้น พอช. กำหนดตัวชี้วัดตามคำรับรองการปฏิบัติงานในมิติที่ 3 ด้านประสิทธิภาพของการปฏิบัติงานไว้ 2 ประเด็น ได้แก่การจัดทำต้นทุนต่อหน่วยผลผลิต และการเบิกจ่ายตามแผนการใช้จ่ายเงิน โดย พอช. สามารถจัดทำบัญชีต้นทุนต่อหน่วยผลผลิตตามภารกิจหลักได้แล้วเสร็จ พร้อมทั้งรายงานผลการคำนวณให้กับกรมบัญชีกลางและ สำนักงาน ก.พ.ร. ทราบ พร้อมทั้งได้จัดทำแผนเพิ่มประสิทธิภาพประจำปีงบประมาณ พ.ศ. 2555 โดยกำหนดเป้าหมายด้านต้นทุนของผลผลิต/กิจกรรมตามแผนเพิ่มประสิทธิภาพใน 3 ผลผลิต/กิจกรรม ได้แก่ผลผลิตงานฟื้นฟูชุมชนท้องถิ่น (ตำบล) ผลผลิตการพัฒนาและฟื้นฟูองค์กรผู้ใช้สินเชื่อ

(องค์กร) และผลผลิตโครงการบ้านมั่นคง (ครัวเรือน) ซึ่งมีผลการดำเนินการดีกว่าเป้าหมายที่กำหนดไว้ในแผนเพิ่มประสิทธิภาพ

สำหรับการเบิกจ่ายตามแผนการใช้จ่ายเงินนั้น พอช. มีวงเงินงบประมาณเพื่อใช้ปฏิบัติงานในปีงบประมาณ พ.ศ. 2555 จากงบประมาณที่ได้รับการจัดสรร และจากเงินทุน พอช. จำนวนรวม 1,665.51 ล้านบาท โดย พอช. มีผลการเบิกจ่าย ณ วันที่ 30 กันยายน 2555 ทั้งสิ้น 1,591,252,705.44 บาท คิดเป็นร้อยละ 97.71 โดยในส่วนของงบประมาณที่ได้รับการจัดสรรจากรัฐบาล พอช. สามารถเบิกจ่ายได้ทั้ง 1,417.51 ล้านบาท (ร้อยละ 100) และงบประมาณดำเนินการจากการบริหารเงินกองทุน พอช. เบิกจ่ายได้ 213,193,166.51 บาทจาก 248 ล้านบาท (ร้อยละ 85.96)

3.4 มิติที่ 4 ด้านการกำกับดูแลกิจการและการพัฒนาองค์กร (น้ำหนักร้อยละ 25) ค่าคะแนนที่ได้ 4.8400

มีตัวชี้วัดที่สำคัญ 2 ตัว ได้แก่ ตัวชี้วัดระดับการพัฒนาด้านการกำกับดูแลกิจการ (น้ำหนักร้อยละ 20) ค่าคะแนนที่ได้ 4.8000 และหลักเกณฑ์และการจัดสรรงบประมาณโครงการสำคัญตามหลักธรรมาภิบาล (น้ำหนักร้อยละ 5) ได้คะแนนที่ 5.0000 ดังนี้

1) ด้านการกำกับดูแลกิจการ

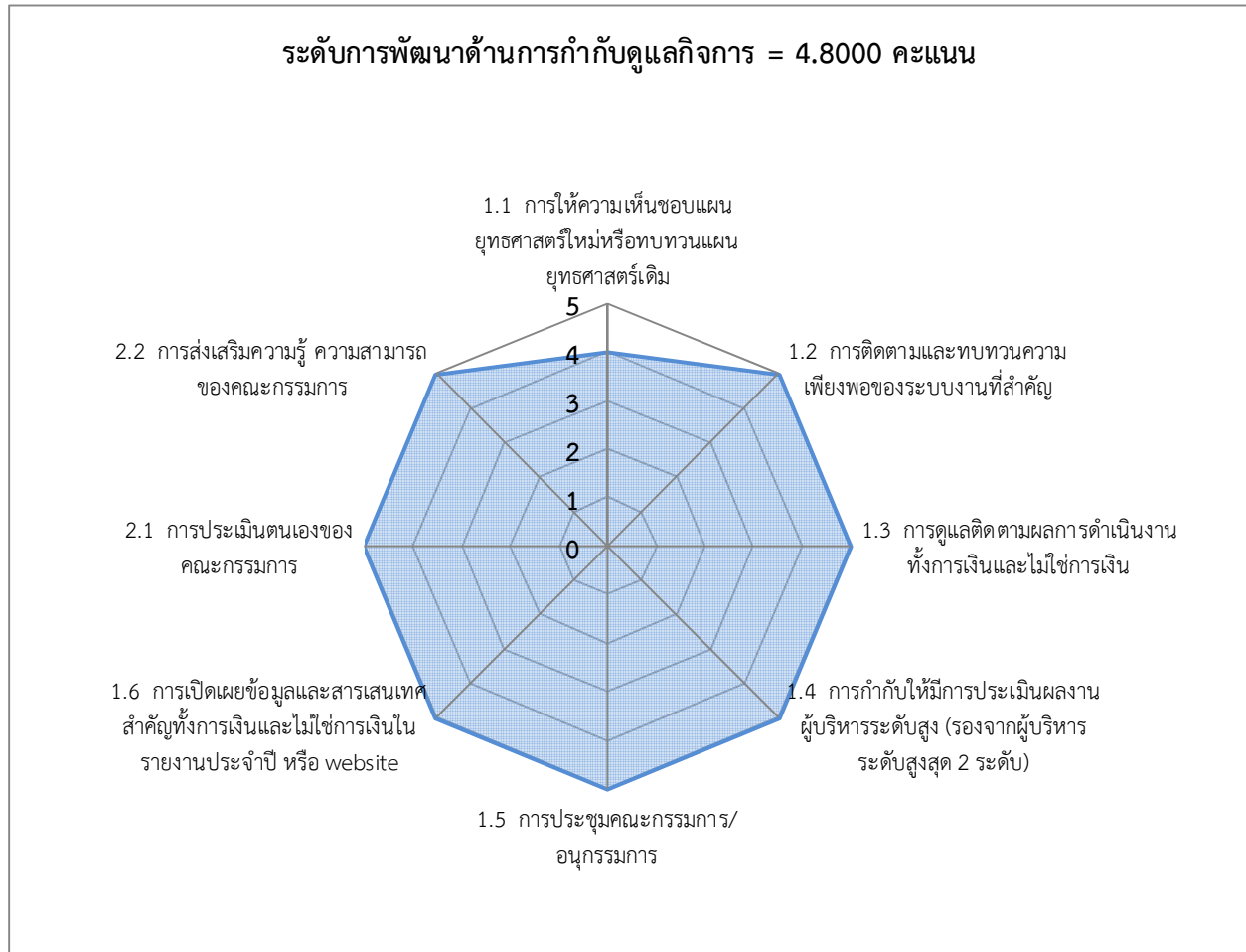
การประเมินระดับการพัฒนาด้านการกำกับดูแลกิจการและการพัฒนาองค์กรเป็นองค์ประกอบที่สำคัญอย่างมากของการประเมินผลการปฏิบัติงานตามคำรับรองการปฏิบัติงานขององค์กรมหาชน ผลการประเมินจะแสดงให้เห็นว่าองค์กรสามารถเติบโตอย่างยั่งยืน ได้รับการวางรากฐานให้มีศักยภาพในการพัฒนาอย่างต่อเนื่องภายใต้การเปลี่ยนแปลงของสภาพแวดล้อมทางเศรษฐกิจ สังคม การเมือง และสิ่งแวดล้อม มีใช้เพื่อการบรรลุเป้าหมายระยะสั้นเท่านั้น

การประเมินในที่นี่ให้ความสำคัญกับการบริหารงานตามหลักธรรมาภิบาลและการกำกับดูแลตนเองที่ดี โดยพิจารณาจากกระบวนการส่งเสริมให้มีการกำกับดูแลที่ดี และการสนับสนุนให้คณะกรรมการปฏิบัติงานตามหน้าที่ความรับผิดชอบอย่างครบถ้วนและมีประสิทธิผล โดยสามารถจำแนกผลการประเมินตามประเด็นการประเมินผลย่อยได้ดังนี้

ประเด็นการประเมินผล		น้ำหนัก (แปลงเป็น 100)	ผลการประเมิน (คะแนนเต็ม = 5)
1	บทบาทและการปฏิบัติหน้าที่ของคณะกรรมการ	80	
1.1	การให้ความเห็นชอบแผนยุทธศาสตร์ใหม่หรือทบทวนแผนยุทธศาสตร์เดิม	20	4.0000
1.2	การติดตามและทบทวนความเพียงพอของระบบงานที่สำคัญ	15	5.0000
1.3	การดูแลติดตามผลการดำเนินงานทั้งการเงินและไม่ใช้การเงิน	10	5.0000
1.4	การกำกับให้มีการประเมินผลงานผู้บริหารระดับสูง (รองจากผู้บริหารระดับสูงสุด 2 ระดับ)	10	5.0000
1.5	การประชุมคณะกรรมการ/อนุกรรมการ	10	5.0000

ประเด็นการประเมินผล		น้ำหนัก (แปลงเป็น 100)	ผลการประเมิน (คะแนนเต็ม = 5)
1.6	การเปิดเผยข้อมูลและสารสนเทศสำคัญทั้งการเงินและไม่ใช้การเงิน ในรายงานประจำปี หรือ website	15	5.0000
2	การพัฒนาตนเองของคณะกรรมการ	20	
2.1	การประเมินตนเองของคณะกรรมการ	10	5.0000
2.2	การส่งเสริมความรู้ ความสามารถของคณะกรรมการ	10	5.0000

ระดับการพัฒนาด้านการกำกับดูแลกิจการ = 4.8000 คะแนน



โดยในปีงบประมาณ พ.ศ. 2555 ผลการปฏิบัติงานที่สำคัญด้านการกำกับดูแลกิจการและการพัฒนาองค์กรของ พอช. มีดังนี้

1) บทบาทและการปฏิบัติหน้าที่ของคณะกรรมการ

- คณะกรรมการบริหารให้ความเห็นชอบแผนยุทธศาสตร์ในการประชุม วันที่ 29 กันยายน 2554 โดยมีเนื้อหาของแผนยุทธศาสตร์ครบถ้วนใน 5 ประเด็นที่กำหนดไว้
- มีการติดตามและทบทวนความเพียงพอของระบบงานที่สำคัญ ตลอดจนติดตาม ดูแลผลการดำเนินงาน ทั้งในด้านการเงินและไม่ใช้การเงิน อย่างสม่ำเสมอรายไตรมาส

- คณะกรรมการบริหารมีส่วนร่วมในการเข้าประชุมในระดับสูง ซึ่งในการประชุมจำนวนทั้งหมด 12 ครั้งในปีงบประมาณ พ.ศ. 2555 ทุกครั้งมีจำนวนคณะกรรมการเข้าร่วมประชุมไม่น้อยกว่าร้อยละ 80 ของจำนวนคณะกรรมการทั้งหมด

- พอช. ให้ความสำคัญกับการเปิดเผยข้อมูลและสารสนเทศที่สำคัญทั้งการเงินและไม่ใช้การเงิน โดยมีการเผยแพร่ข้อมูลและสารสนเทศที่สำคัญขององค์การ ในรายงานประจำปี และใน Website อย่างครบถ้วน

2) การพัฒนาตนเองของคณะกรรมการ

- มีการประเมินตนเองของคณะกรรมการฯ โดยเปิดเผยความคิดเห็นของคณะกรรมการฯ ต่อการประเมินตนเองในการประชุมครั้งที่ 9/2555 ในวันที่ 10 กันยายน 2555 โดยคณะกรรมการได้ร่วมแสดงความคิดเห็นเกี่ยวกับผลการประเมิน และกำหนดแนวทางการนำผลการประเมินไปใช้ประโยชน์ในการปรับปรุง

- พอช. จัดให้มีกิจกรรมเพื่อการส่งเสริมความรู้ความสามารถของคณะกรรมการ เมื่อวันที่ 3 มีนาคม 2555 ที่ตำบลคลองหินปูน อำเภอวังน้ำเย็น จังหวัดสระแก้ว และโครงการบ้านมั่นคง 1 – 2 ตำบล บ้านนา อำเภอบ้านนา จังหวัดนครนายก และเมื่อวันที่ 15 พฤษภาคม 2555 ที่ชุมชนแม่แฝกและชุมชนบ้านโป่ง ตำบลแม่แฝกใหม่ อำเภอสันทราย จังหวัดเชียงใหม่ รวมทั้งได้สรุปการนำประสบการณ์จากกิจกรรมมาประยุกต์ใช้ในการกำหนดนโยบายด้านต่างๆ ขององค์การ

2) ด้านหลักเกณฑ์และการจัดสรรงบประมาณโครงการสำคัญตามหลักธรรมาภิบาล ได้คะแนนที่ 5.0000

พอช. ได้มีการกำหนดหลักเกณฑ์และการจัดสรรงบประมาณโครงการสำคัญ ได้แก่ โครงการบ้านมั่นคง และโครงการเสริมสร้างขีดความสามารถของชุมชน และโครงการสวัสดิการชุมชนตามหลักธรรมาภิบาล ตลอดจนมีการติดตามประเมินผลโครงการตามกำหนดเวลาที่กำหนดแล้วเสร็จทุกโครงการ

4. จุดเด่น / พัฒนาการที่ดี ขององค์การมหาชน

1) พอช. มีการบูรณาการความร่วมมือกับหน่วยงานที่เกี่ยวข้องในระดับพื้นที่ตำบล/อำเภอ/จังหวัด ในการบริหารโครงการ โดยอาศัยกลไกจาก 4 เสาหลัก (ผู้นำชุมชน, ผู้นำศาสนา, ผู้นำท้องถิ่น และผู้นำธรรมชาติ) ในการขับเคลื่อนการดำเนินงาน โดยเน้นบทบาทในการสนับสนุนให้ชุมชนพัฒนาศักยภาพตนเองให้เกิดความเข้มแข็ง จนสามารถเป็นหลักในการพัฒนาพื้นที่ของตนเอง ตลอดจนสนับสนุนให้เกิดการประสานงานระหว่างหน่วยงานภายในพื้นที่

2) พอช. สามารถดำเนินการด้านการกำกับดูแลกิจการได้เป็นอย่างดี คณะกรรมการให้ความสำคัญในการกำหนดทิศทางการดำเนินงาน ติดตามระบบการบริหารจัดการและการดำเนินงานของ พอช. ตลอดจนให้ความร่วมมือในการประชุมและร่วมกิจกรรมต่างๆ

5. ข้อเสนอแนะเพื่อการปรับปรุง

1) ควรกำหนดตัวชี้วัดและค่าเป้าหมายในเชิงผลลัพธ์ตามวัตถุประสงค์การจัดตั้งแต่ละข้อที่ชัดเจน เช่น วัตถุประสงค์ด้านการสนับสนุนและให้การช่วยเหลือแก่องค์กรชุมชน และเครือข่ายองค์กรชุมชน เกี่ยวกับการประกอบอาชีพ การพัฒนาอาชีพ การเพิ่มรายได้ การพัฒนาที่อยู่อาศัยและสิ่งแวดล้อม และการพัฒนาชีวิตความเป็นอยู่ของสมาชิกในชุมชนทั้งในเมืองและชนบท พอช. อาจกำหนดตัวชี้วัดเป็นจำนวน (หรือร้อยละที่

เพิ่มขึ้น) ขององค์กรชุมชนหรือพื้นที่ที่มีผลลัพธ์ในแต่ละด้านดีขึ้น เป็นต้น โดยในการวัดผลลัพธ์ในแต่ละด้านนั้น อาจพิจารณาจัดทำเป็นดัชนีชี้วัดมาตรฐานในแต่ละด้าน

2) การจัดการกระบวนการติดตามในระดับโครงการเป็นระยะ

- เพื่อติดตามว่าแต่ละชุมชนได้ดำเนินการตามเงื่อนไข/ขั้นตอนการดำเนินการมากน้อยเพียงใด เพื่อนำมาวิเคราะห์หาบทเรียนและทำการปรับปรุง โดยอาจวิเคราะห์ตามประเภท เช่น การดำเนินการในรูปแบบ/ลักษณะใดจึงจะดีที่สุดสำหรับโครงการประเภท Reconstruction หรือในเรื่องของการบริหารจัดการ การจัดการที่ดิน ทำได้กี่รูปแบบ และแบบใดที่จะเหมาะกับชุมชนลักษณะใด เป็นต้น

- เพื่อประเมินข้อมูลผลลัพธ์ทางเศรษฐกิจ สังคม และทรัพยากรธรรมชาติ จากการดำเนินโครงการต่าง ๆ อย่างเป็นรูปธรรม พอช. อาจจัดทำเป็นดัชนีชี้วัดในด้านต่างๆ ที่สามารถนำไปใช้คัดกรองและ/หรือประเมินความเข้มแข็ง และระดับความสำเร็จของการดำเนินการของกลุ่มองค์กรชุมชน ซึ่งอาจแบ่งประเภทตามแผนพัฒนาในแต่ละด้าน เช่น การจัดสวัสดิการ การพัฒนาอาชีพ การจัดการภัยพิบัติชุมชน การจัดทำฐานข้อมูลชุมชน และการจัดตั้งกองทุน เป็นต้น เพื่อเป็นมาตรฐานและสะดวกต่อการติดตาม รวมทั้งสามารถนำไปใช้ประโยชน์ต่อเนื่องในการจัดทำ/ปรับปรุง/พัฒนาแผนของแต่ละพื้นที่ได้อย่างเหมาะสม

3) ควรสรุปบทเรียนจากการดำเนินการ ตลอดจนประเด็นหรือปัจจัยความสำเร็จ และปัญหาอุปสรรคของการดำเนินการ เพื่อเป็นต้นแบบหรือพัฒนาเป็นมาตรฐาน แนวปฏิบัติต่าง ๆ เช่น ในเรื่องของการให้การประสานความร่วมมือระหว่างองค์กรชุมชนกับองค์กรปกครองส่วนท้องถิ่น โดย อาจสรุปเป็นบทเรียน/ประสบการณ์ในการดำเนินการ 3 ประสาน หรือแนวปฏิบัติ/รูปแบบการสนับสนุนที่ท้องถิ่นสามารถดำเนินการได้ หรือทำเป็น FAQ ในเรื่องการสมทบเงินให้กับกองทุน เป็นต้น

4) ด้านการเชื่อมโยงฐานข้อมูล การพัฒนาระบบการทวนสอบ (Verify) ข้อมูล เพื่อความถูกต้องและความสมบูรณ์ของข้อมูล พอช. ควรจัดทำขั้นตอนที่กำหนดจุดควบคุม/จุดตรวจสอบให้กับสำนักงานภาคในการดำเนินการ ตลอดจนสร้างกระบวนการในการตรวจติดตามจากส่วนกลาง

5) ควรออกแบบรายการข้อมูลที่จำเป็นสำหรับการนำไปใช้ประโยชน์ต่อการวางแผนการพัฒนาทั้งในระดับสถาบัน ระดับพื้นที่ จนถึงระดับชาติที่สอดคล้องกัน

6) ด้านการพัฒนาตนเองของคณะกรรมการนั้น หลังจากคณะกรรมการได้เข้าร่วมกิจกรรมพัฒนาความรู้ความสามารถแล้วนั้น ควรมีกระบวนการที่ชัดเจนในการสรุปผลจากกิจกรรม และการจัดทำรายงานจากกิจกรรมที่ดำเนินการที่เป็นรูปธรรมสำหรับแต่ละกิจกรรมดังกล่าว โดยอาจสรุปประเด็นความรู้สำคัญที่ได้รับ ตลอดจนการนำไปใช้ประโยชน์และการดำเนินการที่จำเป็นต่อไป เพื่อเผยแพร่ให้กับบุคลากรในองค์กร และผู้ที่สนใจสามารถนำความรู้ดังกล่าวไปใช้ประโยชน์ได้