



รายงานการประเมินผลตามคำรับรองการปฏิบัติงาน
สถาบันพัฒนาองค์กรชุมชน (องค์การมหาชน)
ประจำปีงบประมาณ พ.ศ. 2553

1. ข้อมูลพื้นฐาน

1.1 ข้อมูลทั่วไป

สถาบันพัฒนาองค์กรชุมชน (องค์การมหาชน) จัดตั้งขึ้นเพื่อสนับสนุนและให้การช่วยเหลือแก่องค์กรชุมชนและเครือข่ายองค์กรชุมชน เกี่ยวกับการประกอบอาชีพ การพัฒนาอาชีพ การเพิ่มรายได้ การพัฒนาที่อยู่อาศัยและสิ่งแวดล้อม และการพัฒนาชีวิตความเป็นอยู่ของสมาชิกในชุมชนทั้งในเมืองและชนบท และเพื่อสนับสนุนให้ความช่วยเหลือทางการเงินแก่องค์กรชุมชนและเครือข่ายองค์กรชุมชนให้มีความเข้มแข็งยิ่งขึ้น อันจะเป็นพื้นฐานสำคัญที่จะช่วยให้เศรษฐกิจและสังคมไทยเติบโตอย่างมีคุณภาพ และมีการกระจายความเจริญทางเศรษฐกิจและสังคมอย่างทั่วถึงและยั่งยืน

1.2 วัตถุประสงค์การจัดตั้ง

พระราชกฤษฎีกาจัดตั้งสถาบันพัฒนาองค์กรชุมชน (องค์การมหาชน) พ.ศ. 2543 กำหนดวัตถุประสงค์การจัดตั้งไว้ ดังนี้

1) สนับสนุนและให้การช่วยเหลือแก่องค์กรชุมชน และเครือข่ายองค์กรชุมชน เกี่ยวกับการประกอบอาชีพ การพัฒนาอาชีพ การเพิ่มรายได้ การพัฒนาที่อยู่อาศัยและสิ่งแวดล้อม และการพัฒนาชีวิตความเป็นอยู่ของสมาชิกในชุมชนทั้งในเมืองและชนบท โดยยึดหลักการพัฒนาแบบองค์รวมหรือบูรณาการและหลักการพัฒนาที่สมาชิกชุมชนมีส่วนร่วมเป็นแนวทางสำคัญ ทั้งนี้ เพื่อเสริมสร้างความเข้มแข็งของชุมชนและประชาสังคม

2) สนับสนุนและให้ความช่วยเหลือทางการเงินแก่องค์กรชุมชนและเครือข่ายองค์กรชุมชน

3) สนับสนุนให้การช่วยเหลือเพื่อการพัฒนาองค์กรชุมชนและเครือข่ายองค์กรชุมชน ตลอดจนประสานงานการสนับสนุนและให้การช่วยเหลือดังกล่าวจากหน่วยงานต่างๆ ทั้งภาครัฐและภาคเอกชน

4) ส่งเสริมและสนับสนุนและสร้างความร่วมมือขององค์กรชุมชนและเครือข่ายองค์กรชุมชนในระดับท้องถิ่น ระดับจังหวัด และระดับประเทศ

1.3 รัฐมนตรีผู้รักษาการตามพระราชกฤษฎีกา : รัฐมนตรีว่าการกระทรวงการพัฒนาสังคมและความมั่นคงของมนุษย์

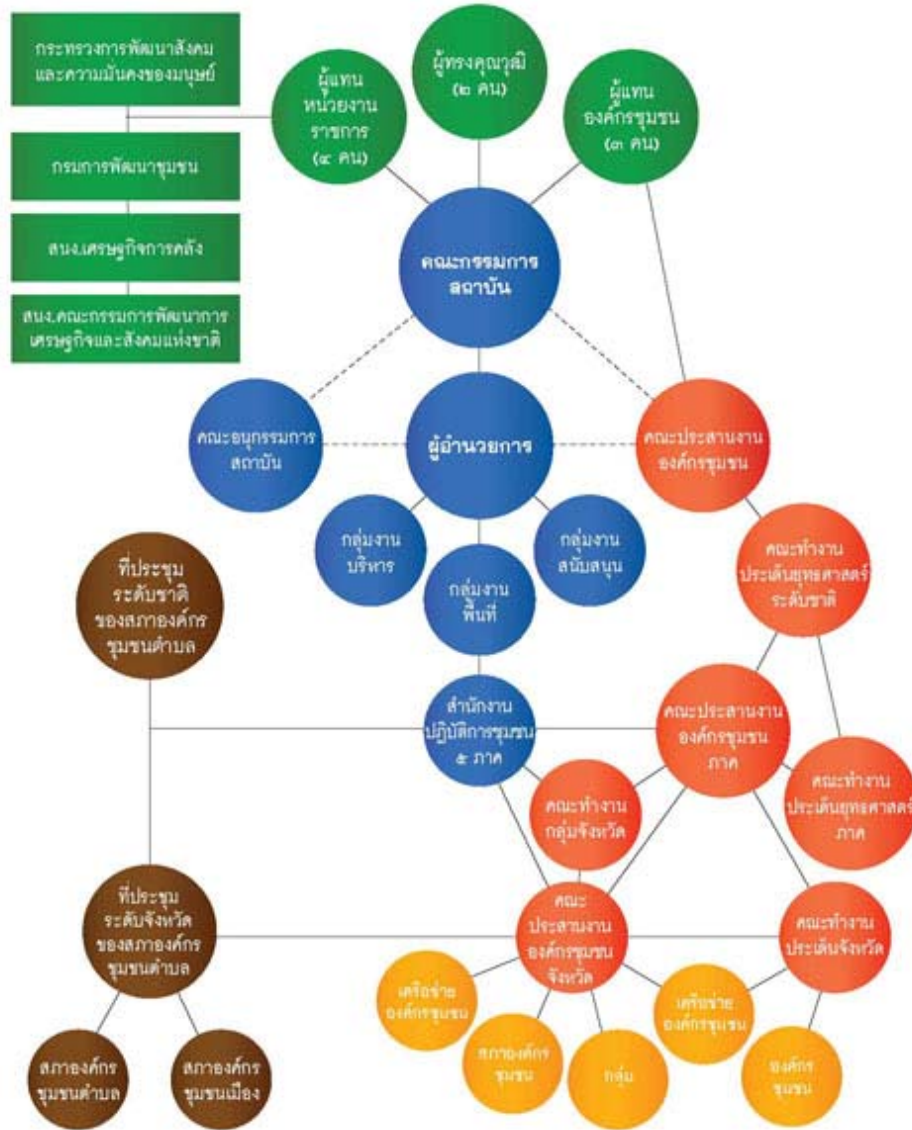
1.4 ผู้อำนวยการ : นางทิพย์รัตน์ นพลदारมย์

1.5 รายชื่อคณะกรรมการฯ (1 ตุลาคม 2552 – 30 กันยายน 2553)

คณะกรรมการ	ตำแหน่ง
1. พลเอกสุรินทร์ พิกุลทอง	ประธานกรรมการ
2. ผู้แทนกระทรวงการพัฒนาสังคมและความมั่นคงของมนุษย์	กรรมการ
3. ผู้แทนกรมการพัฒนาชุมชน	กรรมการ
4. ผู้แทนสำนักงานคณะกรรมการพัฒนาการเศรษฐกิจและสังคมแห่งชาติ	กรรมการ
5. ผู้แทนสำนักงานเศรษฐกิจการคลัง	กรรมการ
6. นายแก้ว สังข์ชู	กรรมการ
7. นางศิริวรรณ บุตราช	กรรมการ
8. นายอดุลย์ ยกคำจู้	กรรมการ

คณะกรรมการ	ตำแหน่ง
9. รศ.ดร.ประสาน บุญโสภาคย์	กรรมการ
10. นางสาวสมสุข บุญยะปัญญา	กรรมการ
11. ผู้อำนวยการสถาบันพัฒนาองค์กรชุมชน	กรรมการและเลขานุการ

1.6 โครงสร้างและอัตรากำลัง (1 ตุลาคม 2552 – 30 กันยายน 2553)



อัตรากำลัง 283 อัตรา (พนักงาน 209 อัตรา ลูกจ้าง 74 อัตรา)

1.7 วิสัยทัศน์ พันธกิจ ประเด็นยุทธศาสตร์

วิสัยทัศน์

“เป็นองค์กรที่มุ่งสร้างความเข้มแข็งของสังคมจากฐานรากด้วยพลังองค์กรชุมชนและประชาสังคม”

พันธกิจ

1) สนับสนุนและให้การช่วยเหลือแก่องค์กรชุมชนและเครือข่ายองค์กรชุมชนเกี่ยวกับการประกอบอาชีพ การเพิ่มรายได้ การพัฒนาที่อยู่อาศัยและสิ่งแวดล้อม และการพัฒนาชีวิตความเป็นอยู่ของสมาชิกในชุมชน ทั้งในเมืองและชนบท

2) สนับสนุนและให้การช่วยเหลือทางการเงินแก่องค์กรชุมชนและเครือข่ายองค์กรชุมชน

3) สนับสนุนและให้การช่วยเหลือเพื่อการพัฒนาองค์กรชุมชนและเครือข่ายองค์กรชุมชน ตลอดจนประสานงานการสนับสนุนและให้การช่วยเหลือดังกล่าวจากหน่วยงานต่าง ๆ ทั้งจากภาครัฐและภาคเอกชน

4) ส่งเสริมและสนับสนุนและสร้างความร่วมมือขององค์กรชุมชนและเครือข่ายองค์กรชุมชน ทั้งในระดับท้องถิ่น ระดับจังหวัดและระดับประเทศ

ยุทธศาสตร์

1) การสนับสนุนการพัฒนาที่อยู่อาศัยในเมืองและที่ดินทำกินในชนบท

2) การพัฒนาองค์กรการเงิน/การจัดการทุนชุมชนและสวัสดิการชุมชน

3) การสนับสนุนการพัฒนาโดยใช้พื้นที่เป็นตัวตั้ง

4) การพัฒนาเผยแพร่องค์ความรู้ชุมชนยกระดับนโยบาย

5) การเสริมสร้างศักยภาพองค์กรชุมชนและเครือข่ายองค์กรชุมชนเชื่อมโยงท้องถิ่นและภาคพัฒนา

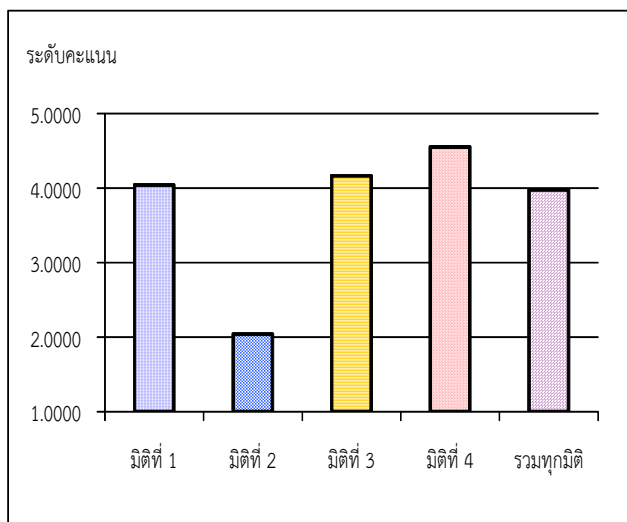
6) การพัฒนาความเข้มแข็งขององค์กร พอช.

2. สรุปผลในภาพรวม

ผลการปฏิบัติงานตามคำรับรองการปฏิบัติงานของสถาบันพัฒนาองค์กรชุมชน (องค์การมหาชน) หรือ พอช. ประจำปีงบประมาณ พ.ศ. 2553 ในภาพรวม ได้คะแนน 3.9832 ซึ่งอยู่ในระดับปานกลาง สูงกว่าเป้าหมายที่กำหนดไว้ โดยเฉพาะผลการปฏิบัติงานในมิติที่ 4 ด้านการกำกับดูแลกิจการและการพัฒนาองค์กร ที่ได้คะแนน 4.5520 สำหรับผลการปฏิบัติงานในมิติที่ 1 ด้านประสิทธิผลของการปฏิบัติงาน ซึ่งเป็นไปตามพันธกิจและยุทธศาสตร์ของ พอช. ที่ได้คะแนน 4.0446 และมิติที่ 3 ด้านประสิทธิภาพของการปฏิบัติงาน ที่ได้คะแนน 4.1667 อยู่ในระดับดี สำหรับผลการปฏิบัติงานในมิติที่ 2 ด้านคุณภาพการให้บริการ อยู่ในระดับพอใช้ โดยได้คะแนน 2.0400

2.1 ตารางสรุปคะแนนผลการปฏิบัติงานตามคำรับรองการปฏิบัติงานของสถาบันพัฒนาองค์กรชุมชน (องค์การมหาชน) ประจำปีงบประมาณ พ.ศ. 2553

ผลประเมินแยกตามมิติ	น้ำหนัก	ผลคะแนน
มิติที่ 1 ประสิทธิภาพของการปฏิบัติงาน	55%	4.0446
มิติที่ 2 คุณภาพการให้บริการ	10%	2.0400
มิติที่ 3 ประสิทธิภาพของการปฏิบัติงาน	10%	4.1667
มิติที่ 4 การกำกับดูแลกิจการและการพัฒนาองค์กร	25%	4.5520
รวมทุกมิติ	100%	3.9832

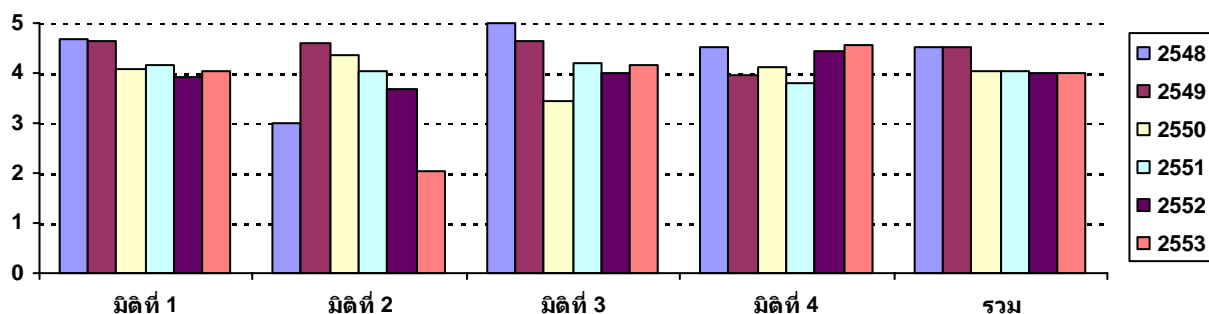


ตัวชี้วัดผลการปฏิบัติงาน	หน่วยวัด	น้ำหนัก (ร้อยละ)	เกณฑ์การให้คะแนน					ผลการดำเนินงาน			
			1	2	3	4	5	ผลการดำเนินงาน	ค่าคะแนนที่ได้	คะแนนถ่วงน้ำหนัก	
มิติที่ 1 มิติด้านประสิทธิภาพของการปฏิบัติงาน		55								4.0446	
1.1 คริวเรือที่มีความมั่นคงในการอยู่อาศัย ภายใต้การดำเนินงานโครงการบ้านมั่นคง	ระดับ	10	1	2	3	4	5	5	5.0000	0.5000	
1.2 ร้อยละเฉลี่ยถ่วงน้ำหนักของการดำเนินโครงการแก้ไขปัญหาความเดือดร้อนที่อยู่อาศัยและที่ดินทำกินโดยชุมชนท้องถิ่นเป็นหลัก (5 จังหวัดชายแดนภาคใต้)	ร้อยละ	10	60	70	80	90	100	100	5.0000	0.5000	
1.3 จำนวนองค์กรชุมชนที่ได้รับการรับรองสถานภาพองค์กรชุมชน และการดำเนินงานอย่างเป็นรูปธรรม (องค์กรใหม่)	แห่ง	8	8000	9000	10000	11000	12000	12,448	5.0000	0.4000	
1.4 สภาองค์กรชุมชนตำบลที่มีผลการดำเนินงานอย่างเป็นรูปธรรม	ระดับ	10	1	2	3	4	5	2,8250	2,8250	0.2825	
1.5 ร้อยละของสินค้าที่มีปัญหาต่อสินค้าเชิงคองเหลือทั้งหมด	ร้อยละ	5	16.25	15.25	14.25	13.25	12.25	13.95	3.3000	0.1650	
1.6 จำนวนตำบลที่มีกองทุนสวัสดิการที่จัดตั้งและดำเนินงานได้อย่างมีคุณภาพ	แห่ง	6	1860	2170	2480	2790	3100	1,948	1.2839	0.0770	
1.7 จำนวนชุดองค์ความรู้ขององค์กรชุมชนที่เผยแพร่สู่ระดับนโยบาย/สาธารณะและมีการนำไปดำเนินงานอย่างเป็นรูปธรรม	รายการ	6	2	4	6	8	10	10	5.0000	0.3000	
มิติที่ 2 มิติด้านคุณภาพการให้บริการ		10								2.0400	
2.1 ร้อยละของระดับความพึงพอใจในการให้บริการ	ร้อยละ	10	70.00	75.00	80.00	85.00	90.00	75.20	2.0400	0.2040	
มิติที่ 3 มิติด้านประสิทธิภาพของการปฏิบัติงาน		10								4.1667	
3.1 ระดับความสำเร็จของการจัดทำต้นทุนต่อหน่วยผลผลิต	ระดับ	10	1	2	3	4	5	4.1667	4.1667	0.4167	
มิติที่ 4 มิติด้านการกำกับดูแลกิจการและการพัฒนาองค์กร		25								4.5520	
4.1 ระดับการพัฒนาการกำกับดูแลกิจการและการพัฒนาองค์กร	ระดับ	20	1	2	3	4	5	4.44	4.4400	0.8880	
4.2 ระดับความสำเร็จของการถ่ายทอดตัวชี้วัดและเป้าหมายของระดับองค์กรสู่ระดับส่วนงาน	ระดับ	3	1	2	3	4	5	5	5.0000	0.1500	
4.3 ระดับความสำเร็จของการพัฒนาระบบสารสนเทศทางภูมิศาสตร์ (GIS)	ระดับ	2	1	2	3	4	5	5	5.0000	0.1000	
น้ำหนักรวม		100							ค่าคะแนนที่ได้	3.9832	

2.2 ตารางเปรียบเทียบผลการประเมินรายปีของสถาบันพัฒนาองค์กรชุมชน (องค์การมหาชน) ประจำปีงบประมาณ พ.ศ. 2548-2553

คะแนน พ.ศ.	มิติที่ 1	มิติที่ 2	มิติที่ 3	มิติที่ 4	รวม
------------	-----------	-----------	-----------	-----------	-----

2548	4.6893	3.0000	5.0000	4.5400	4.5342
2549	4.6589	4.6053	4.6215	3.9748	4.5092
2550	4.0936	4.3780	3.4551	4.1025	4.0599
2551	4.1549	4.0400	4.2000	3.8117	4.0472
2552	3.9043	3.6934	4.0000	4.4587	4.0037
2553	4.0446	2.0400	4.1667	4.5520	3.9832



3. ผลการดำเนินงานที่สำคัญในปีงบประมาณ พ.ศ. 2553

3.1 มิติที่ 1 ด้านประสิทธิผลของการปฏิบัติงาน (น้ำหนักร้อยละ 55) ค่าคะแนนที่ได้ 4.0446

พอช. มีการกำหนดตัวชี้วัดที่เป็นผลการดำเนินงานทั้งผลผลิตและผลลัพธ์ที่สอดคล้องกับพันธกิจและยุทธศาสตร์ของ พอช. ซึ่งมีผลการดำเนินงานโดยสรุป ดังนี้

ด้านสนับสนุนและให้การช่วยเหลือแก่องค์กรชุมชนและเครือข่ายองค์กรชุมชนเกี่ยวกับการประกอบอาชีพ การพัฒนาอาชีพ การเพิ่มรายได้ การพัฒนาที่อยู่อาศัยและสิ่งแวดล้อม และการพัฒนาชีวิตความเป็นอยู่ของสมาชิกในชุมชนทั้งในเมืองและชนบท โดยยึดหลักการพัฒนาแบบองค์รวมหรือบูรณาการและหลักการพัฒนาที่สมาชิกชุมชนมีส่วนร่วมเป็นแนวทางสำคัญ ทั้งนี้ เพื่อเสริมสร้างความเข้มแข็งของชุมชนและประชาสังคม พอช. ได้ดำเนินการแก้ไขปัญหาที่อยู่อาศัยภายใต้โครงการบ้านมั่นคง จำนวน 8,552 ครัวเรือน โดยส่งเสริมให้เกิดการออมทรัพย์ การตั้งคณะกรรมการบ้านมั่นคงในแต่ละชุมชน การจัดระบบสิทธิในที่อยู่ การร่วมวางแผนสร้างแปลนเพื่อปลูกบ้าน สร้างระบบการดูแลซึ่งกันและกันภายในชุมชน เป็นต้น ซึ่ง พอช. มีผลการดำเนินงานดังนี้

ครัวเรือนที่มีความมั่นคงในการอยู่อาศัย ภายใต้การดำเนินงานโครงการบ้านมั่นคงจำแนกตามพื้นที่	ผลการดำเนินงาน (ครัวเรือน)
กรุงเทพฯ ปริมณฑลและตะวันออก	1,918
ภาคกลางตอนบนและตะวันตก	2,369
ภาคตะวันออกเฉียงเหนือ	2,188
ภาคเหนือ	706
ภาคใต้	1,371
รวมผลการดำเนินงาน	8,552
เป้าหมาย (ที่ค่าระดับ 3)	8,500

พอช. ได้ดำเนินโครงการแก้ไขปัญหาความเดือดร้อนด้านที่อยู่อาศัยและที่ดินทำกินโดยชุมชนท้องถิ่นเป็นหลัก ตามแผนพัฒนาพื้นที่พิเศษ 5 จังหวัดชายแดนภาคใต้ ครอบคลุมพื้นที่ 270 ตำบล วงเงินงบประมาณ 1,736.41 ล้านบาท

โดยสำรวจข้อมูลผู้เดือดร้อน รั้งวัดที่ดินรายแปลง การจัดทำฐานข้อมูล GIS การจัดเวทีพิสูจน์สิทธิ์กับหน่วยงานที่เกี่ยวข้อง และเสนอแนวทางแก้ไขปัญหาเหมือนกับแนวทางของบาเจาะ Model ซึ่ง พอช. มีผลการดำเนินงานดังนี้

ตัวชี้วัด	เป้าหมาย (ที่ค่าระดับ 3)	ผลการดำเนินงาน
ร้อยละเฉลี่ยถ่วงน้ำหนักของการดำเนินโครงการแก้ไขปัญหาคความเดือดร้อนที่อยู่อาศัยและที่ดินทำกินโดยชุมชนท้องถิ่นเป็นหลัก (5 จังหวัดชายแดนภาคใต้)	ร้อยละ 80	ร้อยละ 100

พอช. ได้ปรับปรุงแก้ไขข้อบังคับ เพื่อให้การรับรองสถานภาพการเป็นองค์กรชุมชนและเครือข่ายองค์กรชุมชนเป็นไปอย่างมีประสิทธิภาพ มีความคล่องตัวขึ้น ซึ่งสนับสนุนให้ในปี 2553 พอช. ได้ดำเนินการรับรองสถานภาพองค์กรชุมชน และมีการดำเนินงานอย่างเป็นรูปธรรม จำนวน 12,448 องค์กร ทั้งนี้ องค์กรที่ได้รับการรับรองใหม่นี้จะต้องมีคณะกรรมการที่มาจากการเลือกสรรของสมาชิก มีแผนการดำเนินกิจกรรมเพื่อการพัฒนาและการติดตามตรวจสอบการดำเนินงานขององค์กรที่ต่อเนื่อง ซึ่ง พอช. มีผลการดำเนินงานดังนี้

ตัวชี้วัด	เป้าหมาย (ที่ค่าระดับ 3)	ผลการดำเนินงาน
จำนวนองค์กรชุมชนที่ได้รับการรับรองสถานภาพองค์กรชุมชน และมีการดำเนินงานอย่างเป็นรูปธรรม (องค์กรใหม่)	10,000 องค์กร	12,448 องค์กร

ด้านสนับสนุนและให้การช่วยเหลือทางการเงินแก่องค์กรชุมชนและเครือข่ายองค์กรชุมชน พอช. ได้มีการสนับสนุนสินเชื่อ 13 ประเภท อาทิ สินเชื่อหมุนเวียน สินเชื่อพัฒนาอาชีพ สินเชื่อเพื่อพัฒนาที่อยู่อาศัยและที่ดินทำกิน เป็นต้น ซึ่ง ณ สิ้นเดือนกันยายน 2553 พอช. อนุมัติสินเชื่อสะสมทั้งสิ้น 5,735.19 ล้านบาท สินเชื่อคงเหลือ 530 องค์กร ยอดเงินต้นคงค้าง 2,741.42 ล้านบาท โดยเป็นสินเชื่อปกติ 373 องค์กร ยอดเงินต้น 2,359.04 ล้านบาท และสินเชื่อผิติด 157 องค์กร ยอดเงินต้น 382.38 ล้านบาท และจากผลการดำเนินงานที่ผ่านมา มียอดสินเชื่อที่มีปัญหา (ผิติดชำระเงินต้นหรือดอกเบี้ย 3 เดือนขึ้นไป) คิดเป็นร้อยละ 13.95 ของสินเชื่อคงเหลือทั้งหมด โดย พอช. ได้ดำเนินการปรับปรุงโครงสร้างหนี้ขององค์กรที่มีปัญหาการชำระคืนตามแผนการฟื้นฟูและแผนการติดตามหนี้องค์กรจำนวน 148 องค์กร เพื่อให้้องค์กรสามารถชำระคืนได้ต่อไป พร้อมกันนี้สนับสนุนให้เกิดแผนการฟื้นฟูภายในเจ้าหน้าที่กลุ่มจังหวัดและกลไกการทำงานในกลุ่มจังหวัด โดยหัวหน้า้องค์กรการเงินและสินเชื่อแต่ละประเภทติดตาม ประสานงาน รายงานความคืบหน้าในการประชุมทุกเดือน

3.2 มิติที่ 2 ด้านคุณภาพการให้บริการ (น้ำหนักร้อยละ 10) ค่าคะแนนที่ได้ 2.4000

พอช. ได้ให้ คณะสังคมสงเคราะห์ศาสตร์ มหาวิทยาลัยธรรมศาสตร์ ดำเนินการสำรวจความพึงพอใจของผู้รับบริการ จากการให้บริการของ พอช. ประจำปีงบประมาณ พ.ศ.2553 ใน 4 โครงการหลัก คือ โครงการสนับสนุนการจัดสวัสดิการชุมชน โครงการสนับสนุนสภาองค์กรชุมชน โครงการบ้านมั่นคง และโครงการเสริมสร้างขีดความสามารถของชุมชน ผลการสำรวจพบว่ากลุ่มตัวอย่างมีความพึงพอใจในภาพรวมอยู่ในระดับปานกลาง คิดเป็นร้อยละ 75.2 ค่าคะแนนที่ได้ 2.0400 โดยมีผลการสำรวจจำแนกตามด้านที่สำคัญ ดังนี้

ผลการสำรวจระดับความพึงพอใจจำแนกเป็น	ร้อยละความพึงพอใจต่อบริการของ
-------------------------------------	-------------------------------

รายการ	พอช.
กรุงเทพฯ ปริมณฑลและตะวันออก	75.8
ภาคกลางตอนบนและตะวันตก	89.5
ภาคตะวันออกเฉียงเหนือ	78.0
ภาคเหนือ	73.1
ภาคใต้	72.9

ผลการสำรวจระดับความพึงพอใจจำแนกเป็น รายโครงการ	ร้อยละความพึงพอใจต่อบริการของ พอช.
โครงการสนับสนุนการจัดสวัสดิการชุมชน	86.6
โครงการสนับสนุนสภาองค์กรชุมชน	65.0
โครงการบ้านมั่นคง	69.7
โครงการเสริมสร้างขีดความสามารถของชุมชน	71.4

ทั้งนี้ กลุ่มตัวอย่างมีระดับความพึงพอใจมากที่สุดต่อการทำงานลักษณะเข้าถึงชุมชน การทำงานของเจ้าหน้าที่ที่มีประสิทธิภาพ และลักษณะโครงการที่เปิดโอกาสให้ประชาชนมีส่วนร่วม ตามลำดับ สำหรับจุดอ่อนของ พอช. คือ เจ้าหน้าที่มีภาระงานมากประสานงานค่อนข้างยาก ระบบการทำงานค่อนข้างล่าช้า และโครงสร้างและกฎระเบียบองค์กรไม่เอื้อต่อการทำงาน เป็นต้น

3.3 มิติที่ 3 ด้านประสิทธิภาพของการปฏิบัติงาน (น้ำหนักร้อยละ 10) ค่าคะแนนที่ได้ 4.1667

พอช. สามารถจัดทำบัญชีต้นทุนต่อหน่วยผลผลิตตามภารกิจหลักได้แล้วเสร็จ พร้อมทั้งรายงานผลการคำนวณให้กับกรมบัญชีกลางและ สำนักงาน ก.พ.ร. ทราบ พร้อมทั้งได้จัดทำแผนเพิ่มประสิทธิภาพประจำปี 2553 โดยมีกิจกรรมที่สำคัญคือ บูรณาการโครงการที่มีเป้าหมายสอดคล้องกันเป็นเวทีเดียวกัน จัดกิจกรรมโดยใช้พื้นที่เป็นตัวตั้งในการจัดกิจกรรม/หรือประชุมในพื้นที่ของกิจกรรมนั้นๆ ปรับกระบวนการทำงานของโครงการบ้านมั่นคงจากรายองค์กรเป็นการทำงานร่วมกันทั้งเมือง พัฒนาระบบการเบิกจ่ายเพื่อเป็นเครื่องมือในการกำหนดกรอบค่าใช้จ่ายแต่ละโครงการ เป็นต้น

จากการดำเนินกิจกรรมตามแผนเพิ่มประสิทธิภาพช่วยให้ต้นทุนในการดำเนินงานต่อหน่วยของ 2 ผลผลิตหลักในปี 2553 ลดลงเมื่อเปรียบเทียบกับปี 2552 คือ งานฟื้นฟูชุมชนท้องถิ่น และงานการพัฒนาองค์กรผู้ใช้สินเชื่อและฟื้นฟูองค์กรผู้ใช้สินเชื่อ สำหรับการดำเนินงานโครงการบ้านมั่นคงมีต้นทุนการดำเนินงานต่อหน่วยเพิ่มขึ้น เนื่องจากมีโครงการเพิ่มเติมในการแก้ไขปัญหาชุมชนร่วมกับรัฐ เช่น โครงการรถไฟฟ้ามหานคร การผลักดันให้เกิดการแก้ไข พ.ร.บ. ควบคุมอาคาร และการแก้ไขปัญหาที่ดินชุมชนอยู่อาศัยและทำกินในที่ดินของรัฐและที่ดินสาธารณะ

3.4 มิติที่ 4 ด้านการกำกับดูแลกิจการและการพัฒนาองค์กร (น้ำหนักร้อยละ 25) ค่าคะแนนที่ได้ 4.5520

ด้านการกำกับดูแลกิจการและการพัฒนาองค์กร

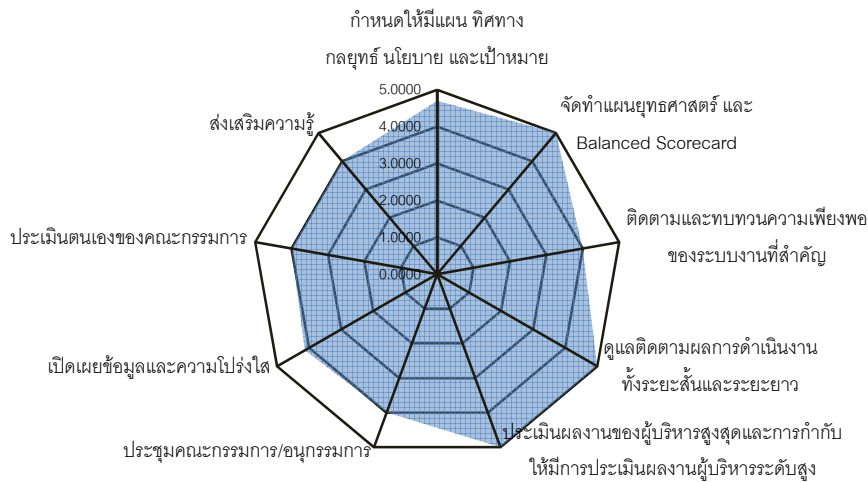
การประเมินระดับการพัฒนาด้านการกำกับดูแลกิจการและการพัฒนาองค์การเป็นองค์ประกอบที่สำคัญอย่างมากของการประเมินผลการปฏิบัติงานตามคำรับรองการปฏิบัติงานขององค์การมหาชน ผลการประเมินจะแสดงให้เห็นว่าองค์การสามารถเติบโตอย่างยั่งยืน ได้รับการวางรากฐานให้มีศักยภาพในการพัฒนาอย่างต่อเนื่องภายใต้การเปลี่ยนแปลงของสภาพแวดล้อมทางเศรษฐกิจ สังคม การเมือง และสิ่งแวดล้อม มิใช่เพื่อการบรรลุเป้าหมายระยะสั้นเท่านั้น

การประเมินในที่นี้ให้ความสำคัญกับการบริหารงานตามหลักธรรมาภิบาลและการกำกับดูแลตนเองที่ดี โดยพิจารณาจากกระบวนการส่งเสริมให้มีการกำกับดูแลที่ดี และการสนับสนุนให้คณะกรรมการปฏิบัติงานตามหน้าที่ความรับผิดชอบอย่างครบถ้วนและมีประสิทธิผล

จำแนกตามประเด็นการประเมินผลย่อย ได้ดังนี้

ประเด็นการประเมินผล		น้ำหนัก (แปลงเป็น 100)	ผลการประเมิน (คะแนนเต็ม = 5)
1	บทบาทและการปฏิบัติหน้าที่ของคณะกรรมการ	80	
1.1	การกำหนดให้มีแผน ทิศทาง กลยุทธ์ นโยบายและเป้าหมาย	10	4.7000
1.2	การจัดทำแผนยุทธศาสตร์ และระบบ Balanced scorecard	15	5.0000
1.3	การติดตามและทบทวนความเพียงพอของระบบงานที่สำคัญ	10	4.0000
1.4	การดูแลติดตามผลการดำเนินงานทั้งระยะสั้นและระยะยาว	10	5.0000
1.5	การประเมินผลงานของผู้บริหารสูงสุดและการกำกับให้มีการประเมินผลงานผู้บริหารระดับสูง (รองจากผู้บริหารระดับสูงสุด 2 ระดับ)	10	5.0000
1.6	การประชุมคณะกรรมการ/อนุกรรมการ	10	4.0000
1.7	การเปิดเผยข้อมูลและความโปร่งใส	15	4.1330
2	การพัฒนาตนเองของคณะกรรมการ	20	
2.1	การประเมินตนเองของคณะกรรมการ	10	4.0000
2.2	การส่งเสริมความรู้ ความสามารถของคณะกรรมการ	10	4.0000

ระดับการพัฒนาด้านการกำกับดูแลกิจการและการพัฒนาองค์กร = 4.4400 คะแนน



- 1) มีข้อมูลสนับสนุนการประชุมให้กับคณะกรรมการได้อย่างเพียงพอต่อการพิจารณากำหนดแผน โดยการวิเคราะห์สภาพองค์กรมหาชน
- 2) คณะกรรมการมีส่วนร่วมในการกำหนดแผน ทิศทาง กลยุทธ์ นโยบายขององค์กรมหาชน รวมทั้งมีการนำรายงานประเมินผลการดำเนินงานประจำปีงบประมาณ พ.ศ. 2552 และข้อสังเกตต่างๆ จากการประเมินผลการดำเนินงาน นำมาทบทวน
- 3) พอช. มีการวางระบบบริหารจัดการองค์กรมหาชนที่สำคัญในระดับดีในด้าน การตรวจสอบ ภายใน การบริหารความเสี่ยง การบริหารสารสนเทศ และการบริหารทรัพยากรบุคคล
- 4) คณะกรรมการบริหารดูแลติดตามผลการดำเนินงานทั้งในด้านการเงินและภารกิจหลักอย่างสม่ำเสมอ และมีการติดตามผลตามข้อสังเกตหรือข้อเสนอแนะ รวมทั้ง มีการส่งรายงานผลการดำเนินงานด้านการเงินและไม่ใช้การเงินอย่างน้อยรายไตรมาสแก่รัฐมนตรีที่กำกับดูแล
- 5) มีการจัดประชุมของคณะกรรมการอย่างสม่ำเสมอ รวมทั้ง คณะกรรมการมีส่วนร่วมในการประชุมอย่างสูง โดยจากการประชุมจำนวนทั้งหมด 12 ครั้งในปี 2553 ผลปรากฏว่าการประชุมทุกครั้งมี คณะกรรมการเข้าร่วมประชุมไม่น้อยกว่าร้อยละ 80 ของจำนวนคณะกรรมการทั้งหมด
- 6) พอช. ให้ความสำคัญกับการเปิดเผยข้อมูลและสารสนเทศที่สำคัญโดยการเผยแพร่ใน รายงานประจำปี และการนำเสนอทางเว็บไซต์ขององค์กร
- 7) พอช. ได้วางระบบเพื่อขับเคลื่อนการนำแผนยุทธศาสตร์ไปสู่การปฏิบัติอย่างเป็นรูปธรรม โดยการถ่ายทอดตัวชี้วัดและเป้าหมายระดับองค์กรสู่ระดับหน่วยงาน มีการจัดทำคำรับรองการปฏิบัติงานระหว่างผู้อำนวยการสถาบัน ผู้ช่วยผู้อำนวยการและเจ้าหน้าที่บริหารอาวุโสที่กำกับดูแลส่วนงานกับผู้จัดการสำนักงานปฏิบัติการภาค หัวหน้าสำนัก/ส่วน/ศูนย์ รวม 18 หน่วยงาน รวมทั้งมีการติดตามและรายงานความก้าวหน้าอย่างสม่ำเสมอ และสรุปผลการประเมินการปฏิบัติงานแล้วเสร็จภายในเดือน ตุลาคม 2553

ด้านระบบสารสนเทศ

พอช. ได้ดำเนินการจัดทำฐานข้อมูล GIS เชิงประเด็นงานต่างๆของสถาบัน อาทิ ประเด็นงานองค์กรชุมชนที่ผ่านการรับรองสถานภาพโดยสถาบันฯ ประเด็นงานสวัสดิการชุมชนระดับตำบล/เมือง ประเด็นงานสภาองค์กรชุมชนระดับตำบล/เมือง ประเด็นงานโครงการบ้านมั่นคงเมือง/ตำบล ประเด็นงานแก้ไขปัญหาที่อยู่อาศัยและที่ดินทำกินฯ (5 จังหวัดชายแดนใต้) เป็นต้น พร้อมทั้งได้ฝึกอบรมและพัฒนาทักษะความรู้ความชำนาญด้านระบบสารสนเทศภูมิศาสตร์ให้กับเจ้าหน้าที่และแกนนำชุมชนองค์กรชุมชน

4. จุดเด่น / พัฒนาการที่ดี ขององค์การมหาชน

1) พอช. มีระดับการพัฒนาด้านการกำกับดูแลกิจการและการพัฒนาองค์กรในภาพรวมอยู่ในเกณฑ์ดี ผู้บริหารและเจ้าหน้าที่ของ พอช. ให้ความสำคัญและนำแนวทางที่กำหนดไว้ไปใช้ในการกำกับและพัฒนาองค์กรอย่างเป็นรูปธรรม

2) พอช. มีการนำเสนอข้อมูลผลงาน คำชี้แจงการปฏิบัติงาน และเอกสารหลักฐานประกอบการดำเนินงานของตัวชี้วัดส่วนใหญ่ที่ชัดเจน ตรงประเด็น

5. ข้อเสนอแนะเพื่อการปรับปรุง

1) ปัญหาอุปสรรคในการดำเนินงานหลายตัวชี้วัดเกี่ยวข้องกับกฎระเบียบทางราชการซึ่งส่งผลกระทบต่อความเข้าใจของผู้เกี่ยวข้องในหลายภาคส่วน และความล่าช้าของการปฏิบัติตามระเบียบต่างๆ ที่กำหนดไว้ ทำให้การแก้ไขปัญหาให้กับประชาชนผู้เดือดร้อนล่าช้าตามมา อย่างไรก็ตาม พอช. ต้องรักษาไว้ซึ่งความสมดุลระหว่างการปฏิบัติงานที่ยึดหลักธรรมาภิบาลและการจัดการแก้ไขปัญหาอย่างทันกาล ซึ่งถือเป็นความท้าทายที่สำคัญขององค์กร

2) พอช. ควรพิจารณาปรับปรุงระบบการสื่อสารประชาสัมพันธ์ รวมถึงงบประมาณสนับสนุนให้กับสภาองค์กรชุมชนตำบลที่ไม่เพียงพอ ส่งผลต่อการขับเคลื่อนชุมชน

3) ด้านการกำกับดูแลกิจการและการพัฒนาองค์กร พอช. ควรปรับปรุงการจัดส่งเอกสารประกอบการประชุมให้กับคณะกรรมการบริหารโดยส่งล่วงหน้าก่อนวันประชุมในระยะเวลาที่เหมาะสมเพื่อให้มีคณะกรรมการได้มีระยะเวลาในการพิจารณา

.....