

แผนปฏิบัติงานประจำปีงบประมาณ พ.ศ. 2556 สำนักงานส่งเสริมการจัดประชุมและนิทรรศการ (องค์การมหาชน)

วัตถุประสงค์การจัดตั้ง (ตามพระราชกฤษฎีกาจัดตั้งองค์การมหาชน)

1. ส่งเสริมการจัดการประชุม การท่องเที่ยวเพื่อเป็นรางวัล และการจัดนิทรรศการในประเทศไทย
2. สนับสนุน หรือจัดให้มีการนำเสนอศิลปะและวัฒนธรรมไทย อันเป็นการทะนุบำรุงศิลปะและวัฒนธรรมไทย
3. ให้บริการด้านความรู้และฝึกอบรมแก่เจ้าหน้าที่ของรัฐหรือประชาชนให้เกิดความชำนาญและทักษะเทียบเท่ามาตรฐานสากลเกี่ยวกับอุตสาหกรรมการท่องเที่ยว
4. เป็นศูนย์กลางข้อมูลด้านการประชุมและจัดนิทรรศการ
5. ให้ความรู้แก่ผู้ดำเนินธุรกิจการท่องเที่ยวให้เข้าใจการอนุรักษ์สิ่งแวดล้อมและทรัพยากรธรรมชาติ

อำนาจหน้าที่

1. กำหนดนโยบาย และมาตรการในการส่งเสริมการจัดประชุมนานาชาติ การท่องเที่ยวเพื่อเป็นรางวัล และการจัดนิทรรศการในประเทศไทย
2. ส่งเสริมและประชาสัมพันธ์ธุรกิจการประชุม การท่องเที่ยวเพื่อเป็นรางวัล และการจัดนิทรรศการในประเทศไทย
3. เป็นตัวแทนของประเทศในการจัดทำข้อเสนอเพื่อขอรับเป็นเจ้าภาพในการจัดงาน
4. เป็นศูนย์ข้อมูลและให้บริการข้อมูล รวมทั้งให้คำปรึกษาและคำแนะนำด้านการส่งเสริมการจัดการประชุม การท่องเที่ยวเพื่อเป็นรางวัล และการจัดนิทรรศการในประเทศไทย
5. สนับสนุนหรือจัดการสัมมนาฝึกอบรมและพัฒนาบุคลากรเกี่ยวกับธุรกิจการจัดประชุม การท่องเที่ยวเพื่อเป็นรางวัล และการจัดนิทรรศการในประเทศไทย
6. กำหนดมาตรฐานและรับรองคุณภาพของผู้ประกอบธุรกิจการจัดประชุม การท่องเที่ยวเพื่อเป็นรางวัล และการจัดนิทรรศการในประเทศไทย
7. เป็นศูนย์ประสานงานและอำนวยความสะดวกแก่ผู้ประกอบธุรกิจการจัดประชุม การท่องเที่ยวเพื่อเป็นรางวัล และการจัดนิทรรศการในประเทศไทย
8. พัฒนาโครงการที่จำเป็นต่อการจัดประชุม การท่องเที่ยวเพื่อเป็นรางวัล และการจัดนิทรรศการในประเทศไทย ภายใต้การสนับสนุนจากรัฐบาล
9. ให้การสนับสนุนแก่หน่วยงานต่างๆ ในการจัดประชุม การท่องเที่ยวเพื่อเป็นรางวัล และการจัดนิทรรศการในประเทศไทย
10. กระทำการอื่นใดที่จำเป็นหรือต่อเนืองให้บรรลุวัตถุประสงค์ของสำนักงาน

### วิสัยทัศน์

- ประเทศไทยเป็นจุดหมายหลักในการจัดประชุม การท่องเที่ยวเพื่อเป็นรางวัล การประชุมนานาชาติ และงานแสดงสินค้า/นิทรรศการนานาชาติในภูมิภาคเอเชีย

### พันธกิจ

- เพิ่มรายได้และผลประโยชน์เชิงเศรษฐกิจเข้าสู่ประเทศไทยผ่านอุตสาหกรรมไมซ์
- สร้างศักยภาพทางการแข่งขันในอุตสาหกรรมไมซ์ของไทยสู่การแข่งขันในตลาดโลก

### ผลผลิต

- กิจกรรมการจัดประชุม การท่องเที่ยวเพื่อเป็นรางวัลของกลุ่มบริษัทเอกชน และการประชุมนานาชาติที่จัดโดยสมาคม องค์กร สถาบันการศึกษา บริษัทผู้จัดงานประชุม รวมถึงงานแสดงสินค้านานาชาติ
- กิจกรรมการจัดประชุม การท่องเที่ยวเพื่อเป็นรางวัล การประชุมขนาดใหญ่ และงานแสดงสินค้าและนิทรรศการที่จัดขึ้นโดยบุคคล กลุ่มบุคคล หรือองค์กรภายในประเทศ (Domestic MICE)

### ผลลัพธ์

- จำนวนนักท่องเที่ยวกลุ่มไมซ์ต่างประเทศที่เข้ามาประเทศไทย
- จำนวนรายได้จากการใช้จ่ายของผู้เดินทางกลุ่มไมซ์ต่างประเทศที่เข้ามาประเทศไทย
- จำนวนนักท่องเที่ยวกลุ่มไมซ์ในประเทศ (Domestic MICE)
- จำนวนรายได้จากการใช้จ่ายของผู้เข้าร่วมกิจกรรมไมซ์ในประเทศ (Domestic MICE)
- ร้อยละการรับรู้ (Awareness) ต่อประเทศไทยในการเป็นจุดหมายปลายทางของการจัดงานไมซ์

การประเมินสำหรับสำนักงานส่งเสริมการจัดประชุมและนิทรรศการ (องค์การมหาชน) ประกอบด้วย มิติ 4 ด้าน น้ำหนักรวมร้อยละ 100 ดังนี้

- |              |   |           |
|--------------|---|-----------|
| 1. มิติที่ 1 | มิติด้านประสิทธิผลของการปฏิบัติงาน          | ร้อยละ 60 |
| 2. มิติที่ 2 | มิติด้านคุณภาพการให้บริการ                  | ร้อยละ 10 |
| 3. มิติที่ 3 | มิติด้านประสิทธิภาพของการปฏิบัติงาน         | ร้อยละ 15 |
| 4. มิติที่ 4 | มิติด้านการกำกับดูแลกิจการและการพัฒนาองค์กร | ร้อยละ 15 |

การประเมินสำหรับสำนักงานส่งเสริมการจัดประชุมและนิทรรศการ (องค์การมหาชน) คำนวณจากผลคะแนนถ่วงน้ำหนักของมิติ 4 ด้าน ดังนี้

ผลคะแนน	น้ำหนัก (%)	เป้าหมาย/เกณฑ์การให้คะแนน				
		1	2	3	4	5
1. ผลคะแนนถ่วงน้ำหนักของมิติด้านประสิทธิผลของการปฏิบัติงาน	60	1	2	3	4	5
2. ผลคะแนนถ่วงน้ำหนักของมิติด้านคุณภาพการให้บริการ	10	1	2	3	4	5
3. ผลคะแนนถ่วงน้ำหนักของมิติด้านประสิทธิภาพของการปฏิบัติงาน	15	1	2	3	4	5
4. ผลคะแนนถ่วงน้ำหนักของมิติด้านการกำกับดูแลกิจการและการพัฒนาองค์กร	15	1	2	3	4	5
<b>รวม</b>	<b>100</b>	<b>1</b>	<b>2</b>	<b>3</b>	<b>4</b>	<b>5</b>

ตัวชี้วัดและเป้าหมายตามแผนปฏิบัติการประจำปีงบประมาณ พ.ศ. 2556 สำนักงานส่งเสริมการจัดประชุมและนิทรรศการ (องค์การมหาชน)

นโยบายรัฐบาล	ตัวชี้วัด	น้ำหนัก (ร้อยละ)	เป้าหมาย ปี 2556	ข้อมูลพื้นฐาน (Baseline data)			เกณฑ์การให้คะแนน					หมายเหตุ
				2553	2554	2555	1	2	3	4	5	
มิติที่ 1 มิติด้านประสิทธิผลของการปฏิบัติงาน (ร้อยละ 60)												
ตัวชี้วัดตามนโยบายรัฐบาล (ร้อยละ 20)												
ตามค่าแถลงนโยบายของรัฐบาล ข้อ 3.3 นโยบายปรับโครงสร้างเศรษฐกิจ ตาม รายละเอียดใน 3.3.3 ภาคการท่องเที่ยว การ บริการ และการกีฬา	1.1 ตัวชี้วัดตามนโยบายรัฐบาลเพื่อ ขับเคลื่อนนโยบายสร้างรายได้จากการ ท่องเที่ยว 2 ล้านล้านบาทภายในปี พ.ศ. 2558	20										● ตัวชี้วัดผลลัพธ์
	1.1.1 จำนวนรายได้จากการใช้จ่ายของ ผู้เดินทางกลุ่ม MICE ที่เข้ามาประเทศ ไทย จากการดำเนินงานโครงการให้ การสนับสนุนแบบขั้นบันได เพื่อรักษา งานให้จัดในประเทศไทยประจำปี อย่างต่อเนื่อง (หน่วย: ล้านบาท)	(10)	210	-	-	-	190	200	210	220	230	
	1.1.2 จำนวนรายได้จากการใช้จ่ายของผู้ เดินทางกลุ่ม MICE ที่เข้ามาประเทศ ไทย จากการดำเนินงานโครงการจัดงาน ระดับใหญ่ให้จัดในประเทศไทย (หน่วย: ล้านบาท)	(10)	1,960	-	-	-	1,940	1,950	1,960	1,970	1,980	

วัตถุประสงค์ การจัดตั้ง ตามกฎหมาย	ตัวชี้วัด	น้ำหนัก (ร้อยละ)	เป้าหมาย ปี 2556	ข้อมูลพื้นฐาน (Baseline data)			เกณฑ์การให้คะแนน					หมายเหตุ												
				2553	2554	2555	1	2	3	4	5													
ตัวชี้วัดตามวัตถุประสงค์การจัดตั้งและแผนฯ (ร้อยละ 40)																								
1. ส่งเสริมการจัดการประชุม การท่องเที่ยวเพื่อเป็นรางวัล และการจัดนิทรรศการในประเทศไทย	1.2 จำนวนรายได้จากการใช้จ่ายของผู้เดินทางกลุ่ม MICE ที่เข้ามาประเทศไทย (หน่วย: ล้านบาท)	7	63,920	55,068	58,833	79,770	61,363	62,642	63,920	65,198	66,477	<ul style="list-style-type: none"> <li>ตัวชี้วัดผลลัพธ์</li> <li>สสปน. มีแผนและเป้าหมายการดำเนินการวัตถุประสงค์การจัดตั้งต่อเนื่องมาหลายปี</li> <li>เป็นตัวชี้วัดตามเอกสารงบประมาณ และได้ตั้งเป้าเป้าหมายไว้ 63,920 ล.บ.</li> <li>ไม่รวมรายได้จากผู้ติดตามธุรกิจ MICE</li> </ul>												
	1.3 ระดับความก้าวหน้าของการร่วมโครงการเสนอตัวเป็นเจ้าภาพจัดงานมหกรรมโลก World Expo 2020 ของประเทศไทย	3	3	-	-	5	1	2	3	4	5	<ul style="list-style-type: none"> <li>ตัวชี้วัด Hybrid (กระบวนการ + ผลผลิต)</li> </ul>												
<table border="1"> <thead> <tr> <th colspan="2">เกณฑ์การให้คะแนน</th> </tr> </thead> <tbody> <tr> <td>ระดับ 1</td> <td>การนำเสนอความพร้อมในการประชุมสมัชชาใหญ่ของสำนักงานมหกรรมโลก ครั้งที่ 152 เดือนพฤศจิกายน 2555</td> </tr> <tr> <td>ระดับ 2</td> <td>การยื่นหนังสือประมุขสิทธิ์ต่อสำนักงานมหกรรมโลก ในเดือนธันวาคม 2555</td> </tr> <tr> <td>ระดับ 3</td> <td>การต้อนรับคณะ Enquiry Mission ของสำนักงานมหกรรมโลก ที่มาตรวจดูความพร้อมของประเทศไทย ในเดือนมกราคม 2556</td> </tr> <tr> <td>ระดับ 4</td> <td>การจัดกิจกรรมเพื่อสร้างความรับรู้ของคนไทยต่องาน World Expo 2020 จำนวน 3 กิจกรรมในพื้นที่กรุงเทพฯ และจังหวัดพระนครศรีอยุธยา รวมทั้งมีการประเมินผลการรับรู้จากการจัดกิจกรรมดังกล่าว</td> </tr> <tr> <td>ระดับ 5</td> <td>การนำเสนอความพร้อมในการประชุมสมัชชาใหญ่ของสำนักงานมหกรรมโลก ครั้งที่ 153 เดือนมิถุนายน 2556 และจัดงานเลี้ยงรับรอง (Thai Night) แก่ประเทศสมาชิก BIE รวมทั้งมีการรายงานความก้าวหน้าและประเมินผลของโครงการเสนอตัวเป็นเจ้าภาพจัดงานมหกรรมโลก World Expo 2020 ของประเทศไทย เสนอคณะกรรมการ สสปน. และรัฐมนตรีที่กำกับดูแล</td> </tr> </tbody> </table>													เกณฑ์การให้คะแนน		ระดับ 1	การนำเสนอความพร้อมในการประชุมสมัชชาใหญ่ของสำนักงานมหกรรมโลก ครั้งที่ 152 เดือนพฤศจิกายน 2555	ระดับ 2	การยื่นหนังสือประมุขสิทธิ์ต่อสำนักงานมหกรรมโลก ในเดือนธันวาคม 2555	ระดับ 3	การต้อนรับคณะ Enquiry Mission ของสำนักงานมหกรรมโลก ที่มาตรวจดูความพร้อมของประเทศไทย ในเดือนมกราคม 2556	ระดับ 4	การจัดกิจกรรมเพื่อสร้างความรับรู้ของคนไทยต่องาน World Expo 2020 จำนวน 3 กิจกรรมในพื้นที่กรุงเทพฯ และจังหวัดพระนครศรีอยุธยา รวมทั้งมีการประเมินผลการรับรู้จากการจัดกิจกรรมดังกล่าว	ระดับ 5	การนำเสนอความพร้อมในการประชุมสมัชชาใหญ่ของสำนักงานมหกรรมโลก ครั้งที่ 153 เดือนมิถุนายน 2556 และจัดงานเลี้ยงรับรอง (Thai Night) แก่ประเทศสมาชิก BIE รวมทั้งมีการรายงานความก้าวหน้าและประเมินผลของโครงการเสนอตัวเป็นเจ้าภาพจัดงานมหกรรมโลก World Expo 2020 ของประเทศไทย เสนอคณะกรรมการ สสปน. และรัฐมนตรีที่กำกับดูแล
เกณฑ์การให้คะแนน																								
ระดับ 1	การนำเสนอความพร้อมในการประชุมสมัชชาใหญ่ของสำนักงานมหกรรมโลก ครั้งที่ 152 เดือนพฤศจิกายน 2555																							
ระดับ 2	การยื่นหนังสือประมุขสิทธิ์ต่อสำนักงานมหกรรมโลก ในเดือนธันวาคม 2555																							
ระดับ 3	การต้อนรับคณะ Enquiry Mission ของสำนักงานมหกรรมโลก ที่มาตรวจดูความพร้อมของประเทศไทย ในเดือนมกราคม 2556																							
ระดับ 4	การจัดกิจกรรมเพื่อสร้างความรับรู้ของคนไทยต่องาน World Expo 2020 จำนวน 3 กิจกรรมในพื้นที่กรุงเทพฯ และจังหวัดพระนครศรีอยุธยา รวมทั้งมีการประเมินผลการรับรู้จากการจัดกิจกรรมดังกล่าว																							
ระดับ 5	การนำเสนอความพร้อมในการประชุมสมัชชาใหญ่ของสำนักงานมหกรรมโลก ครั้งที่ 153 เดือนมิถุนายน 2556 และจัดงานเลี้ยงรับรอง (Thai Night) แก่ประเทศสมาชิก BIE รวมทั้งมีการรายงานความก้าวหน้าและประเมินผลของโครงการเสนอตัวเป็นเจ้าภาพจัดงานมหกรรมโลก World Expo 2020 ของประเทศไทย เสนอคณะกรรมการ สสปน. และรัฐมนตรีที่กำกับดูแล																							

วัตถุประสงค์ การจัดตั้ง ตามกฎหมาย	ตัวชี้วัด	น้ำหนัก (ร้อยละ)	เป้าหมาย ปี 2556	ข้อมูลพื้นฐาน (Baseline data)			เกณฑ์การให้คะแนน					หมายเหตุ
				2553	2554	2555	1	2	3	4	5	
1. ส่งเสริมการจัดการประชุม การท่องเที่ยวเพื่อเป็นรางวัล และการจัดนิทรรศการในประเทศไทย	1.4 จำนวนครั้งที่คณะกรรมการประมูลสิทธิ์การจัดประชุมนานาชาติและการจัดแสดงสินค้าและนิทรรศการนานาชาติ (รวมถึงการสร้างงานใหม่) (หน่วย: ครั้ง)	5	29	33	29	31	27	28	29	30	31	● ตัวชี้วัดผลผลิต
2. สนับสนุน หรือจัดให้มีการนำเสนอศิลปะและวัฒนธรรมไทย อันเป็นการทะนุบำรุงศิลปะและวัฒนธรรมไทย	1.5 จำนวนของงานแสดงสินค้าที่ได้รับการยกระดับให้เป็นนานาชาติมากขึ้น (หน่วย: งาน)	5	33	21	34	37	31	32	33	34	35	● ตัวชี้วัดผลผลิต ● เงื่อนไขของการยกระดับให้เป็นนานาชาติของงานที่ สสปน. ให้การสนับสนุน พิจารณาตามเกณฑ์มาตรฐานสากลของ UFI หรือสมาคมงานแสดงสินค้าโลก
1. ส่งเสริมการจัดการประชุม การท่องเที่ยวเพื่อเป็นรางวัล และการจัดนิทรรศการในประเทศไทย	1.6 จำนวนนักท่องเที่ยวกลุ่มไมซ์ในประเทศ (Domestic MICE) (หน่วย: ล้านคน)	3	2.00	1.8	1.7	4.30	1.80	1.90	2.00	2.10	2.20	● นักเดินทางกลุ่ม D-MICE หมายถึง ผู้ที่เข้าร่วมกิจกรรมการประชุม (Meeting) การท่องเที่ยวเพื่อเป็นรางวัล (Incentive) การประชุมขนาดใหญ่ (Convention) และ การจัดแสดงสินค้าและนิทรรศการ (Exhibition) ที่จัดขึ้นโดยบุคคล กลุ่มบุคคล หรือองค์กรภายในประเทศ ● ตัวชี้วัดผลลัพธ์ เนื่องจากบทบาทของ สสปน.เป็นผู้ส่งเสริม สนับสนุน ให้บริการด้านความรู้และคำปรึกษา เป็นศูนย์กลางข้อมูล(ผลผลิต) โดยมุ่งหวังให้เกิดกิจกรรม D-MICE และเกิดนักเดินทางกลุ่ม D-MICE

วัตถุประสงค์ การจัดตั้ง ตามกฎหมาย	ตัวชี้วัด	น้ำหนัก (ร้อยละ)	เป้าหมาย ปี 2556	ข้อมูลพื้นฐาน (Baseline data)			เกณฑ์การให้คะแนน					หมายเหตุ
				2553	2554	2555	1	2	3	4	5	
1. ส่งเสริมการจัดการประชุม การ ท่องเที่ยวเพื่อเป็นรางวัล และการจัด นิทรรศการในประเทศไทย	1.7 จำนวนกิจกรรมการพัฒนาอุตสาหกรรมไมซ์ ในประเทศ (Domestic MICE) (หน่วย: กิจกรรม)	3	18	-	-	16	16	17	18	19	20	<ul style="list-style-type: none"> <li>● กิจกรรม D-MICE หมายถึง กิจกรรมที่ สสปน.จัดขึ้นเพื่อพัฒนาเมือง พัฒนาผู้ประกอบการท้องถิ่น พัฒนา และให้ความรู้กลุ่มผู้ซื้อ และงาน MICE ที่ สสปน.มีส่วนสนับสนุนในการจัดงาน ซึ่งจะมีบริษัท/หน่วยงานจากกลุ่มเป้าหมายหลักเข้าร่วมกิจกรรม อย่างน้อย 50 บริษัท และ/หรือ ผู้เข้าร่วมกิจกรรมฯ อย่างน้อย 1,000 คน</li> <li>● ตัวชี้วัดผลผลิต เนื่องจากเป็นกิจกรรมที่ สสปน.เป็นผู้จัดขึ้นเอง โดยมุ่งหวังให้เกิดการพัฒนาผู้มีส่วนได้ส่วนเสียในอุตสาหกรรม D-MICE ทั้งด้านการพัฒนาเมือง ด้านการพัฒนาผู้ประกอบการ การพัฒนาผู้ซื้อ และการจัดงาน D-MICE ต้นแบบ</li> </ul>
1. ส่งเสริมการจัดการประชุม การ ท่องเที่ยวเพื่อเป็นรางวัล และการจัด นิทรรศการในประเทศไทย	1.8 ร้อยละความพึงพอใจของผู้เข้าร่วมงานด้าน ไมซ์ (หน่วย: ร้อยละ)	5	79	-	-	81.09	75	77	79	81	83	<ul style="list-style-type: none"> <li>● สสปน. มีแผน เป้าหมาย และการดำเนินการต่อเนื่องมาจากปี งบประมาณ.2555</li> <li>● สสปน. จัดจ้างบริษัท IP&amp;C เก็บข้อมูลสถิติไมซ์และความพึงพอใจของผู้เข้าร่วมงานด้านไมซ์ ซึ่งเป็นบริษัทไทยมีความเชี่ยวชาญด้านสำรวจสถิติและความพึงพอใจในอุตสาหกรรมท่องเที่ยวและไมซ์</li> <li>● ตัวชี้วัดผลลัพธ์</li> </ul>

วัตถุประสงค์ การจัดตั้ง ตามกฎหมาย	ตัวชี้วัด	น้ำหนัก (ร้อยละ)	เป้าหมาย ปี 2556	ข้อมูลพื้นฐาน (Baseline data)			เกณฑ์การให้คะแนน					หมายเหตุ
				2553	2554	2555	1	2	3	4	5	
<p>1. ส่งเสริมการจัดการประชุม การท่องเที่ยวเพื่อเป็นรางวัล และการจัดนิทรรศการในประเทศไทย</p> <p>3. ให้บริการด้านความรู้และฝึกอบรมแก่เจ้าหน้าที่ของรัฐหรือประชาชนให้เกิดความชำนาญและทักษะเทียบเท่ามาตรฐานสากลเกี่ยวกับอุตสาหกรรมท่องเที่ยว</p>	<p>1.9 จำนวนความร่วมมือกับหน่วยงานภายนอกองค์กรในด้านการยกระดับมาตรฐานอุตสาหกรรมไมซ์ (หลักสูตร Introduction to MICE Industry) ที่เพิ่มขึ้นจากปีที่ผ่านมา (หน่วย: MOU)</p>	3	5	-	-	28 MOU	3	4	5	6	7	<ul style="list-style-type: none"> <li>การยกระดับมาตรฐานอุตสาหกรรมไมซ์ หมายถึง การดำเนินการเพื่อยกระดับขีดความสามารถในการแข่งขันของบุคลากรและองค์กรในอุตสาหกรรมไมซ์ เช่น การยกระดับองค์ความรู้โดยนำหลักสูตรไมซ์มาตรฐานสากล (วิชาการจัดประชุมและนิทรรศการ- Introduction to MICE Industry) ไปบรรจุใช้ในหลักสูตรการเรียนการสอน การแลกเปลี่ยนองค์ความรู้ด้านไมซ์ระหว่างกัน การแลกเปลี่ยนบุคลากรทั้งอาจารย์ผู้สอนและนักศึกษา การพัฒนาผู้ประกอบการใหม่สำหรับอุตสาหกรรมไมซ์ เป็นต้น</li> <li>ปัจจุบันมีหน่วยงานที่มีความพร้อมจะเข้าร่วมโครงการยกระดับมาตรฐานไมซ์ (หลักสูตรไมซ์มาตรฐานสากล) ได้เข้าร่วมลงนามแล้วกว่า 28 มหาวิทยาลัย</li> <li>ไม่นับสะสม</li> <li>ตัวชี้วัดผลผลิต</li> </ul>



วัตถุประสงค์ การจัดตั้ง ตามกฎหมาย	ตัวชี้วัด	น้ำหนัก (ร้อยละ)	เป้าหมาย ปี 2556	ข้อมูลพื้นฐาน (Baseline data)			เกณฑ์การให้คะแนน					หมายเหตุ												
				2553	2554	2555	1	2	3	4	5													
<p>3. ให้บริการด้านความรู้และฝึกอบรมแก่เจ้าหน้าที่ของรัฐหรือประชาชนให้เกิดความชำนาญและทักษะเทียบเท่ามาตรฐานสากลเกี่ยวกับอุตสาหกรรมการท่องเที่ยว</p> <p>5. ให้ความรู้แก่ผู้ดำเนินธุรกิจการท่องเที่ยวให้เข้าใจ การอนุรักษ์สิ่งแวดล้อมและทรัพยากรธรรมชาติ</p>	<p>1.10 ระดับความสำเร็จของการพัฒนาหลักสูตรด้านไมซ์เพื่อเตรียมความพร้อมสู่ประชาคมอาเซียนปี 2558</p>	3	3	-	-	-	1	2	3	4	5	<ul style="list-style-type: none"> <li>ให้มีผลเป็นที่ยอมรับของมหาวิทยาลัย หมายถึง มีการลงนามใบแสดงเจตจำนงในการรับตำราและสื่อการสอนของหลักสูตรนี้ไปใช้</li> <li>ตัวชี้วัด Hybrid (กระบวนการ + ผลผลิต)</li> </ul>												
													<p><b>เกณฑ์การให้คะแนน</b></p>											
													ระดับ 1	มีการกำหนดขอบเขตและแนวทางในการดำเนินงานพัฒนาหลักสูตร										
													ระดับ 2	มีการศึกษา วิเคราะห์ข้อมูลร่วมกันเพื่อประกอบการทำแผนพัฒนาหลักสูตร										
													ระดับ 3	มีการจัดทำแผนแม่บทในการพัฒนาหลักสูตรไมซ์										
													ระดับ 4	มีการกำหนดโครงสร้างหลักสูตรด้านไมซ์										
ระดับ 5	มีร่างต้นแบบหลักสูตรด้านไมซ์เพื่อเตรียมความพร้อมสู่ประชาคมอาเซียนปี 2558 และให้มีผลเป็นที่ยอมรับของมหาวิทยาลัย																							
<p>4. เป็นศูนย์กลางข้อมูลด้านการประชุมและจัดนิทรรศการ</p>	<p>1.11 ระดับความสำเร็จของการพัฒนาระบบการให้บริการข้อมูลด้านไมซ์ (MICE Intelligence Center)</p>	3	3	5	5	5	1	2	3	4	5	<ul style="list-style-type: none"> <li>ตัวชี้วัด Hybrid (กระบวนการ + ผลผลิต)</li> </ul>												
													<p><b>เกณฑ์การให้คะแนน</b></p>											
													ระดับ 1	การเพิ่มจำนวนฐานข้อมูลอีก 40 ฐานข้อมูล										
													ระดับ 2	การพัฒนาบุคลากรดูแลคุณภาพข้อมูล โดยจัดทำทีม Data Management จากภายนอก เพื่อช่วยให้การบริหารจัดการข้อมูลเป็นไปอย่างมีประสิทธิภาพ										
													ระดับ 3	การจัดทำแผนการควบคุมคุณภาพข้อมูล ทั้งนี้เพื่อดูแลปรับปรุงความถูกต้องของข้อมูล ให้มีการอัปเดตตามการเปลี่ยนแปลงจริงเสมอ โดยจะมีการกำหนดระยะเวลาความถี่ในการอัปเดตข้อมูลตามความเหมาะสมของแต่ละชนิดข้อมูล ซึ่งจะทำให้การประสานงานกับแหล่งข้อมูล ทั้งภายใน สสปน.และภาคอุตสาหกรรม เพื่อให้ได้ข้อมูลตามระยะเวลาที่กำหนด										
													ระดับ 4	มีการเผยแพร่ข้อมูลเพื่ออุตสาหกรรมไมซ์ทางเว็บไซต์ สสปน.ทุกไตรมาส										
ระดับ 5	มีการวัดผลการใช้งานของกลุ่มเป้าหมายและแสดงผลการดำเนินงานโครงการปี 2556 แก่ภาคเอกชนและภาคอุตสาหกรรมที่เกี่ยวข้อง																							

วัตถุประสงค์ การจัดตั้ง ตามกฎหมาย	ตัวชี้วัด	น้ำหนัก (ร้อยละ)	เป้าหมาย ปี 2556	ข้อมูลพื้นฐาน (Baseline data)			เกณฑ์การให้คะแนน					หมายเหตุ											
				2553	2554	2555	1	2	3	4	5												
มิติที่ 2 มิติด้านคุณภาพการให้บริการ (ร้อยละ 10)																							
● ความพึงพอใจของผู้รับบริการ	2.1 ระดับความสำเร็จของการใช้ผลการสำรวจ ความพึงพอใจเพื่อพัฒนาการให้บริการ	5	3	-	-	-	1	2	3	4	5	ตัวชี้วัดร่วม											
													เกณฑ์การให้คะแนน										
													ระดับที่ 1	วิเคราะห์ผลการสำรวจความพึงพอใจในการให้บริการของปีที่ผ่านมา									
													ระดับที่ 2	กำหนดแนวทางการปรับปรุงงานตามผลการสำรวจ									
													ระดับที่ 3	คณะกรรมการองค์การมหาชนเห็นชอบแนวทางการปรับปรุงงานตามผลการสำรวจ									
													ระดับที่ 4	ดำเนินการปรับปรุงตามผลการสำรวจ									
ระดับที่ 5	รายงานผลการปรับปรุงงานตามผลการสำรวจต่อคณะกรรมการองค์การมหาชน																						
	2.2 ร้อยละของระดับความพึงพอใจในการ ให้บริการ (หน่วย: ร้อยละ)	5	79	74	77	74	75	77	79	81	83	ตัวชี้วัดร่วม											
<p>เงื่อนไข</p> <ul style="list-style-type: none"> <li>- องค์การมหาชนจัดหางค์กรจากภายนอกเป็นผู้ดำเนินการ โดยวิธีการสำรวจ/แบบสอบถามได้รับการคุ้มครองและเห็นชอบจากคณะกรรมการองค์การมหาชน</li> <li>- สสปน. ดำเนินการกิจอุตสาหกรรมไมซ์ ที่เป็นอุตสาหกรรมระดับนานาชาติ ซึ่งต้องใช้บริษัทสำรวจที่เป็นผู้เชี่ยวชาญในระดับสากล เพื่อความน่าเชื่อถือในระดับประเทศ ดังนั้น จากผลสำรวจร้อยละความพึงพอใจของ สสปน. เฉลี่ยที่ 74-77% หากเปรียบเทียบกับค่าเฉลี่ยของอุตสาหกรรมภาคบริการ (Service Industry) ในฐานข้อมูลของบริษัท Nielsen เท่ากับ 73% ก็ถือว่า ระดับความพึงพอใจอยู่ในเกณฑ์ดี ที่สูงกว่าค่าเฉลี่ยของอุตสาหกรรมเดียวกัน</li> </ul>																							

วัตถุประสงค์ การจัดตั้ง ตามกฎหมาย	ตัวชี้วัด	น้ำหนัก (ร้อยละ)	เป้าหมาย ปี 2556	ข้อมูลพื้นฐาน (Baseline data)			เกณฑ์การให้คะแนน					หมายเหตุ
				2553	2554	2555	1	2	3	4	5	
มิติที่ 3 มิติด้านประสิทธิภาพของการปฏิบัติงาน (ร้อยละ 15)												
● การบริหารงบประมาณ	3.1 ร้อยละของการเบิกจ่ายตามแผนการใช้จ่ายเงิน (หน่วย: ร้อยละ)	5	100	-	-	97.89	80	85	90	95	100	ตัวชี้วัดร่วม
● การจัดทำต้นทุนต่อหน่วย	3.2 ระดับความสำเร็จของการจัดทำต้นทุนต่อหน่วย ผลผลิตระดับโครงการ	5	3	-	-	5	1	2	3	4	5	<ul style="list-style-type: none"> <li>ตัวชี้วัด Hybrid (กระบวนการ + ผลผลิต)</li> <li>เป็นตัวชี้วัดที่สอดคล้องกับกรอบการประเมินผลในด้านการบริหารงบประมาณและความคุ้มค่าในการใช้งบประมาณขององค์การมหาชน</li> <li>ในกรณีที่กำหนดเป็น 2 โครงการที่เลือกในปีที่ผ่านมา สสพ.จะต้องมีการปฏิบัติต่อเนื่องจากปี งบประมาณ. 2555 โดยในระดับที่ 1 ต้องมีผลการนำแผนงานการเพิ่มประสิทธิภาพผลผลิตไปปฏิบัติด้วย จึงจะทำให้สามารถจัดทำอัตราส่วนต้นทุนของแต่ละขั้นตอนและนำมาเปรียบเทียบกันได้</li> </ul>
<p><b>เกณฑ์การให้คะแนน</b></p> <p><u>ระดับที่ 1</u> มีการแยกกิจกรรม/ขั้นตอนย่อยในกระบวนการจัดทำโครงการ เพื่อสามารถจัดทำอัตราส่วนต้นทุนของแต่ละขั้นตอนและนำมาเปรียบเทียบกันได้</p> <p><u>ระดับที่ 2</u> มีการเปรียบเทียบต้นทุนต่อหน่วยของแต่ละขั้นตอนโดยใช้ข้อมูลในอดีตในแต่ละช่วงระยะเวลาที่แตกต่างกัน (ไม่ต่ำกว่า 2 ปี)</p> <p><u>ระดับที่ 3</u> นำข้อมูลที่ได้รับจากการเปรียบเทียบมาวิเคราะห์สาเหตุความแตกต่างของอัตราส่วนต้นทุนต่อหน่วยผลผลิตแต่ละปี แต่ละโครงการ เพื่อหาค่ามาตรฐานที่เหมาะสม วิธีการเพิ่มประสิทธิภาพแต่ละขั้นตอน และค่าต้นทุนต่อหน่วยที่ได้จากการเพิ่มประสิทธิภาพแล้ว</p> <p><u>ระดับที่ 4</u> นำอัตราส่วนต้นทุน/หน่วย ที่มีมาตรฐานและปรับปรุงประสิทธิภาพแล้วมากำหนดและใช้ในการจัดทำแผนงาน/โครงการในปีต่อไป</p> <p><u>ระดับที่ 5</u> จัดทำแผนงานการเพิ่มประสิทธิภาพผลผลิต โดยระบุการดำเนินงานและเป้าหมายของอัตราส่วนต้นทุนต่อหน่วยที่ปรับปรุงขึ้นจากการดำเนินงานตามแผนงานในปีต่อไป และแผนงานได้รับความเห็นชอบจาก ผอ.สสพ.</p>												

วัตถุประสงค์ การจัดตั้ง ตามกฎหมาย	ตัวชี้วัด	น้ำหนัก (ร้อยละ)	เป้าหมาย ปี 2556	ข้อมูลพื้นฐาน (Baseline data)			เกณฑ์การให้คะแนน					หมายเหตุ
				2553	2554	2555	1	2	3	4	5	
<ul style="list-style-type: none"> <li>การบริหารงบประมาณ</li> </ul>	3.3 ประสิทธิภาพของการใช้เงินตามแผนงาน ดำเนินงานด้านการตลาด (Tradeshows) (หน่วย: ร้อยละ)	5	5,802	3,418%	4,830%	5,772	5,742	5,752	5,802	5,812	5,822	<ul style="list-style-type: none"> <li>ตัวชี้วัดผลลัพธ์</li> <li>สสปน. จะกำหนดรายละเอียดโครงการ Tradeshows ที่จะนำมาใช้ประเมิน</li> <li>กำหนดค่าเกณฑ์ระดับ 3 คะแนน เท่ากับค่าเฉลี่ยผลการดำเนินงาน ของปีงบประมาณ 2553 – 2555 และ interval เท่ากับ +/- 10%</li> </ul>
<ul style="list-style-type: none"> <li>เกณฑ์การพิจารณาจากความคุ้มค่าเทียบกับเงินลงทุน (ร้อยละ) โดยคิดผลงานเป็นรายโครงการแล้วนำผลคะแนนตามผลงานมาคำนวณผลคะแนนเฉลี่ยถ่วงน้ำหนัก</li> <li>ความคุ้มค่าวัดจากงบประมาณค่าใช้จ่ายในการจัด Trade Shows ของสสปน.เทียบกับจำนวนรายได้ที่คาดว่าจะได้รับจากการจัด Trade Shows ในแต่ละงาน</li> </ul> <p>สูตรการคำนวณประสิทธิภาพ = <math>\frac{\text{รายได้ของการใช้จ่ายของผู้เดินทางกลุ่ม MICE ที่เข้ามาประเทศไทยตามแต่ละโครงการ} - \text{จำนวนเงินลงทุน}}{\text{จำนวนเงินลงทุน}} \times 100</math></p> <ul style="list-style-type: none"> <li>จำนวน Tradeshows ปี 2556 ลดลงเป็น 8 งาน เทียบกับปี 2555 จำนวน 9 งาน เนื่องจากสถานการณ์เศรษฐกิจโลกจากภาวะเศรษฐกิจของสหรัฐอเมริกาชะลอตัว วิกฤตการณ์หนี้ของกลุ่มประเทศยุโรป และสถานการณ์ความไม่สงบในกลุ่มประเทศมุสลิมทั่วโลก ส่งผลกระทบต่อนโยบายการเดินทางขององค์กรธุรกิจ ที่ต้องควบคุมค่าใช้จ่ายในการเดินทาง รวมถึงความปลอดภัยของนักเดินทางธุรกิจกลุ่มไมซ์ ส่งผลให้การประมาณการรายได้ที่คำนวณจาก Sellers และ Visitors ลดลง ทำให้ประสิทธิภาพของการใช้เงินเพิ่มขึ้นไม่ได้สูงมากนัก</li> </ul>												

วัตถุประสงค์ การจัดตั้ง ตามกฎหมาย	ตัวชี้วัด	น้ำหนัก (ร้อยละ)	เป้าหมาย ปี 2556	ข้อมูลพื้นฐาน (Baseline data)			เกณฑ์การให้คะแนน					หมายเหตุ	
				2553	2554	2555	1	2	3	4	5		
]มติที่ 4 มิติด้านการกำกับดูแลและการพัฒนาองค์กร (ร้อยละ 15)													
● การกำกับดูแลกิจการ	4.1 ระดับการพัฒนาด้านการกำกับดูแลกิจการ	10	3	4.37	4.41	4.66	1	2	3	4	5	ตัวชี้วัดร่วม	
● การพัฒนาองค์กร	4.2 ร้อยละบุคลากรที่มีผลการประเมินขีดสมรรถนะในระดับที่ดีขึ้น (หน่วย: ร้อยละ)	3	87	55.17	73.58	77.78	83	85	87	89	91	● เป็นตัวชี้วัดผลลัพธ์ที่สอดคล้องกับกรอบการประเมินผลในด้านการพัฒนาองค์กรในการบริหารทรัพยากรบุคคลให้มีขีดสมรรถนะที่ดีขององค์การมหาชน	
สูตรการคำนวณ = $\frac{\text{บุคลากรประจำที่ได้รับการพัฒนามีผลการประเมินขีดสมรรถนะในระดับที่ดีขึ้น} \times 100}{\text{บุคลากรประจำที่ได้รับการพัฒนาทั้งหมด}}$													
● การพัฒนาองค์กร	4.3 จำนวนโครงการหรือกิจกรรมทางสังคมที่คำนึงถึงความรับผิดชอบต่อสังคมและสิ่งแวดล้อม (Corporate Social Responsibility) (หน่วย:โครงการหรือกิจกรรม)	2	9	-	5	7	7	8	9	10	11	ตัวชี้วัดผลผลิต ● เป็นตัวชี้วัดที่สอดคล้องกับกรอบการประเมินผลในด้านการพัฒนาองค์กรในการบริหารทรัพยากรบุคคลให้มีจิตสำนึกต่อสังคมและสิ่งแวดล้อม	
<b>น้ำหนักรวม</b>		<b>100</b>											

เอกสารแนบคำรับรองการปฏิบัติงานขององค์การมหาชน ประจำปีงบประมาณ พ.ศ. 2556

สำนักงานส่งเสริมการจ้ดประชุมและนิทรรศการ (องค์การมหาชน)

พระราชกฤษฎีกาจัดตั้ง สำนักงานส่งเสริมการจ้ดประชุมและนิทรรศการ (องค์การมหาชน) พ.ศ. 2545

ผลการปฏิบัติงานที่ผ่าน สำนักงานส่งเสริมการจ้ดประชุมและนิทรรศการ (องค์การมหาชน) สามารถบรรลุวัตถุประสงค์การจ้ดตั้ง โดยมีผลสัมฤทธิ์ที่แสดงให้้เห็นถึงความคุ้มค่าเทียบกับงบประมาณที่ได้รับ สรุปสาระสำคัญได้ดังนี้

งบประมาณที่ได้รับตั้งแต่ปีที่ได้รับการจ้ดตั้ง

อัตรากำลัง (ปัจจุบัน) 125 อัตรา

ปีงบประมาณ พ.ศ. 2552	693.2 ล้านบาท
ปีงบประมาณ พ.ศ. 2553	734.8 ล้านบาท
ปีงบประมาณ พ.ศ. 2554	746.3 ล้านบาท
ปีงบประมาณ พ.ศ. 2555	801.4 ล้านบาท
ปีงบประมาณ พ.ศ. 2556	870.4 ล้านบาท

ผู้บริหาร	7
เจ้าหน้าที่	111
ลูกจ้าง	7

วัตถุประสงค์ตามพระราชกฤษฎีกาจัดตั้ง สำนักงานส่งเสริมการจ้ดประชุมและนิทรรศการ (องค์การมหาชน) พ.ศ. 2545

- ส่งเสริมการจัดการประชุม การท่องเที่ยวเพื่อเป็นรางวัล และการจ้ดนิทรรศการในประเทศไทย
- สนับสนุน หรือจ้ดให้มี การนำเสนอศิลปะและวัฒนธรรมไทย อันเป็นการทำนุบำรุงศิลปะและวัฒนธรรม
- ให้การบริการด้านความรู้และฝึกอบรมแก่เจ้าหน้าที่ของรัฐหรือประชาชนให้เกิดความชำนาญและทักษะเทียบเท่ามาตรฐานสากลเกี่ยวกับอุตสาหกรรมการท่องเที่ยว
- เป็นศูนย์กลางข้อมูลด้านการประชุมและการจ้ดนิทรรศการ
- ให้ความรู้แก่ผู้ดำเนินธุรกิจการท่องเที่ยวให้เข้าใจการอนุรักษ์สิ่งแวดล้อมและทรัพยากรธรรมชาติ

## ผลสัมฤทธิ์ (ผลผลิตและผลลัพธ์) ขององค์การมหาชนในภาพรวมนับตั้งแต่ที่ได้รับการจัดตั้ง – พ.ศ.2555

สสปน. ในฐานะหน่วยงานหลักของประเทศไทยที่มีหน้าที่กำหนดนโยบายและมาตรการในการส่งเสริมการประชาสัมพันธ์ และพัฒนาอุตสาหกรรมไมซ์ของประเทศ  
วิสัยทัศน์ คือ ประเทศไทยเป็นจุดหมายหลักในการจัดประชุม การท่องเที่ยวเพื่อเป็นรางวัลและการจัดงานแสดงสินค้าระดับโลกในภูมิภาคเอเชีย  
พันธกิจ คือ เพื่อเพิ่มรายได้เข้าประเทศไทย ซึ่งถือเป็นการพัฒนาเศรษฐกิจผ่านอุตสาหกรรมไมซ์ เพื่อสร้างศักยภาพทางการแข่งขันในอุตสาหกรรมไมซ์ของไทยสู่การแข่งขันในตลาดโลก  
เป้าหมายของ สสปน. คือ

1. เพิ่มรายได้จากอุตสาหกรรมไมซ์ ร้อยละ 15-20 ต่อปี
2. เพิ่มจำนวนการนำเข้านักเดินทางไมซ์ต่างประเทศเข้าสู่ประเทศ ร้อยละ 15-20 ต่อปี
3. เพิ่มรายจ่ายต่อหัวของนักเดินทางไมซ์ ร้อยละ 5 ต่อปี
4. ร้อยละความพึงพอใจของนักเดินทางไมซ์และผู้ประกอบการไมซ์ ไม่น้อยกว่าระดับการประเมินในปีที่ผ่านมา

### กลยุทธ์หลักของสสปน. คือ

- การดึงดูดงาน (Win) ดำเนินการเชิงรุกโดยมุ่งเน้นที่การประมูลสิทธิ์และการดึงดูดงานเข้าประเทศ
- การประชาสัมพันธ์ (Promote) เสริมสร้างภาพลักษณ์ของประเทศไทยในฐานะศูนย์กลางของอุตสาหกรรมไมซ์ และส่งเสริมอุตสาหกรรมไมซ์ในประเทศ
- การพัฒนา (Develop) เพื่อเพิ่มขีดความสามารถในการแข่งขันของอุตสาหกรรมไมซ์ของประเทศไทย

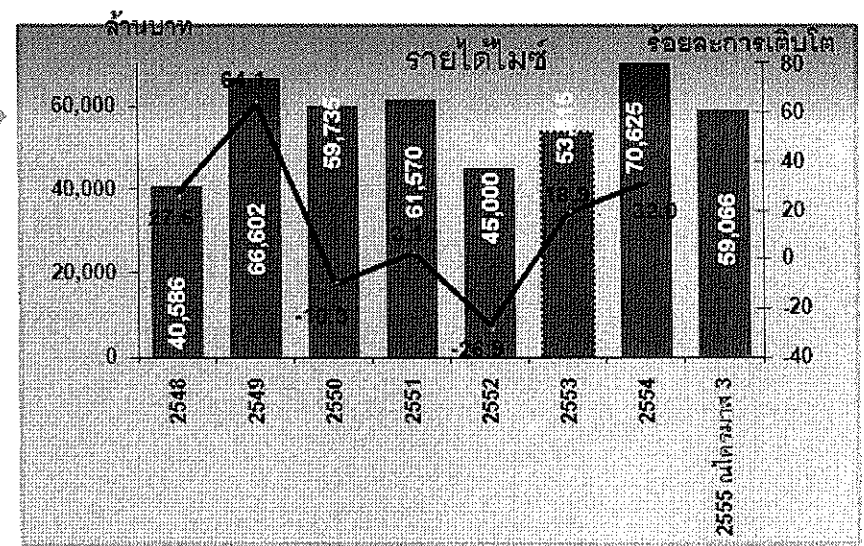
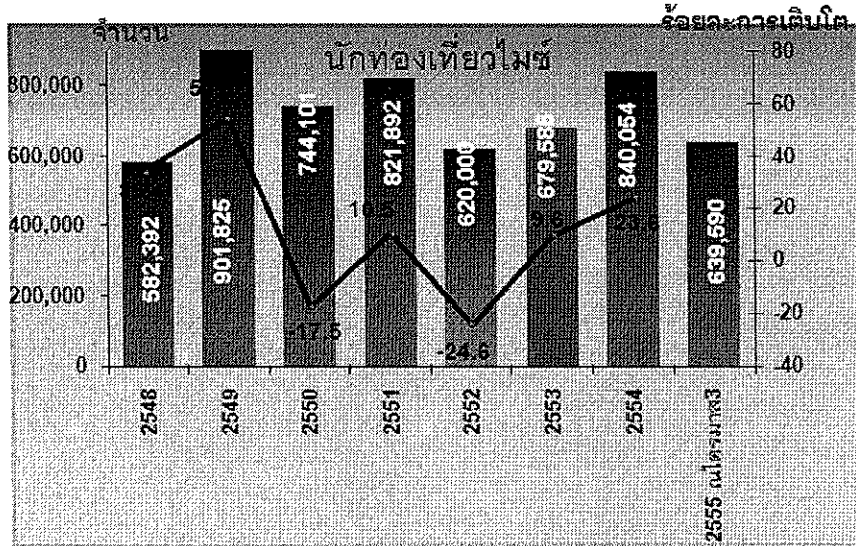
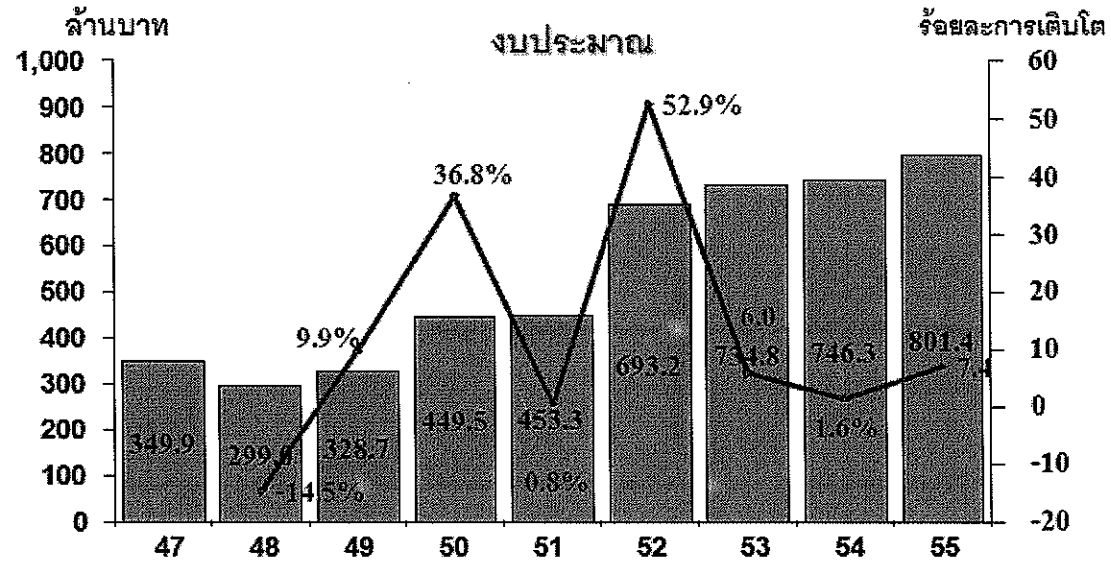
ความสำคัญของอุตสาหกรรมการจัดประชุม การท่องเที่ยวเพื่อเป็นรางวัล การประชุมนานาชาติ และงานแสดงสินค้านานาชาติ (อุตสาหกรรมไมซ์)

- การท่องเที่ยวเป็นสาขาหนึ่งของภาคบริการของประเทศที่สร้างรายได้ให้ประเทศเป็นอย่างมาก โดยรายได้จากการท่องเที่ยวคิดเป็นสัดส่วนเฉลี่ยร้อยละ 6.5 ของมูลค่าผลิตภัณฑ์มวลรวมของประเทศ (GDP) สำหรับอุตสาหกรรมไมซ์ นับว่าเป็นอุตสาหกรรมที่มีศักยภาพ และมีบทบาทสำคัญในการส่งเสริมการท่องเที่ยวของประเทศ ที่สามารถนำนักท่องเที่ยวต่างชาติซึ่งเป็นนักท่องเที่ยวคุณภาพเข้าสู่ประเทศไทย โดยรายได้จากอุตสาหกรรมไมซ์คิดเป็นสัดส่วนเฉลี่ยร้อยละ 10.7 ของรายได้จากอุตสาหกรรมการท่องเที่ยว
- อุตสาหกรรมไมซ์ เป็นอุตสาหกรรมที่มีศักยภาพ และมีบทบาทสำคัญในการส่งเสริมการท่องเที่ยวของประเทศ เป็นสาขาเศรษฐกิจที่สามารถสร้างรายได้ให้กับระบบเศรษฐกิจได้อย่างรวดเร็วปีละกว่า 55,000 ล้านบาท สามารถนำนักท่องเที่ยวคุณภาพเข้าสู่ประเทศไทยประมาณ 730,000 คนต่อปี ซึ่งนักท่องเที่ยวชาวต่างประเทศกลุ่มไมซ์นี้มีระดับการใช้จ่ายสูงกว่านักท่องเที่ยวทั่วไปถึง 3 เท่า โดยมีรายได้จากการท่องเที่ยวเฉลี่ยหัวละ 80,000 บาทต่อครั้ง โดยรายได้และจำนวนนักท่องเที่ยวจากอุตสาหกรรมไมซ์มีอัตราการเติบโตเฉลี่ยร้อยละ 15 ต่อปี ทั้งนี้ รายได้ที่เกิดขึ้นจากนักท่องเที่ยวกลุ่มไมซ์นอกจากการใช้จ่ายในการเดินทาง ที่พัก อาหาร และสิ่งอำนวยความสะดวกอื่นๆ แล้ว ยังเป็นรายได้จากการค้า การลงทุน ซึ่งถือว่าเป็นโอกาสของประเทศไทยที่จะได้ขยายช่องทางการลงทุนทางการค้า อุตสาหกรรม เกษตรกรรม การบริการ และธุรกิจอื่นๆ ที่เกี่ยวข้องกับอุตสาหกรรมไมซ์
- อุตสาหกรรมไมซ์ก่อให้เกิดการจ้างงานทั้งทางตรงและทางอ้อมแก่อุตสาหกรรมเกี่ยวเนื่อง อาทิ การท่องเที่ยว บ้านพัก ที่พัก การจับจ่ายสินค้าที่ระลึก เป็นต้น และเป็นโอกาสที่บุคลากรภายในประเทศ เช่น นักวิชาการ นักลงทุน นักเรียน นักศึกษา ฯลฯ ได้แลกเปลี่ยนเรียนรู้ และถ่ายทอดองค์ความรู้ในเรื่องที่เกี่ยวข้อง
- อุตสาหกรรมไมซ์ก่อให้เกิดการกระตุ้นการค้า การลงทุนจากต่างประเทศ และช่วยถ่ายทอดความรู้และเทคโนโลยีจากต่างประเทศ

การวิเคราะห์ผลการดำเนินงานและงบประมาณของสสปน.

ผลการดำเนินงานของสสปน. ตั้งแต่ปี 2548-2554 สามารถนำนักท่องเที่ยวไมซ์เข้าประเทศและสร้างรายได้เข้าประเทศ คิดเป็นอัตราการเติบโตเฉลี่ยร้อยละ 15 ต่อปี เปรียบเทียบกับงบประมาณของสสปน. ที่มีอัตราการเติบโตเฉลี่ยร้อยละ 13 แสดงให้เห็นว่า การดำเนินงานที่ผ่านมาของสสปน. สามารถบรรลุวัตถุประสงค์ในระดับดี หากเทียบกับเป้าหมายและงบประมาณที่ได้รับ ผลการวิเคราะห์ดังแผนภาพด้านล่าง





ในปีงบประมาณ พ.ศ. 2556 สำนักงานส่งเสริมการจัดประชุมและนิทรรศการ จะปฏิบัติงานให้เกิดความคุ้มค่าเพื่อประโยชน์ต่อสังคม ดังนี้

ผลผลิต ประเมินการผลกระทบทางเศรษฐกิจของอุตสาหกรรมไมซ์ในปี 2556

- จำนวนนักท่องเที่ยวไมซ์ต่างประเทศ 792,000 คน รายได้จากอุตสาหกรรมไมซ์ 63,920 ล้านบาท รายจ่ายต่อหัวต่อทริป 80,707 บาท
- จำนวนนักท่องเที่ยวกลุ่มไมซ์ในประเทศ 2 ล้านคน รายได้จากอุตสาหกรรมไมซ์ในประเทศ 11,200 ล้านบาท รายจ่ายต่อหัวต่อทริป 5,600 บาท
- ประเมินการนักท่องเที่ยวและรายได้ของอุตสาหกรรมไมซ์จากต่างประเทศแยกตามรายประเภทอุตสาหกรรม ดังนี้

**นักท่องเที่ยวไมซ์**

จำนวนนักท่องเที่ยวไมซ์แยกรายประเภท	หน่วย	2556
การจัดประชุม	คน	216,672
การท่องเที่ยวเพื่อเป็นรางวัล	คน	198,820
การประชุมสมาคมนานาชาติ	คน	288,508
การจัดนิทรรศการ	คน	88,000
<b>รวม</b>	<b>คน</b>	<b>792,000</b>

**รายได้ไมซ์**

รายได้อุตสาหกรรมไมซ์	หน่วย	2556
การจัดประชุม	ล้านบาท	19,265
การท่องเที่ยวเพื่อเป็นรางวัล	ล้านบาท	11,138
การประชุมสมาคมนานาชาติ	ล้านบาท	24,853
การจัดนิทรรศการ	ล้านบาท	8,664
<b>รวม</b>	<b>ล้านบาท</b>	<b>63,920</b>

### ผลลัพธ์

- สัดส่วนรายได้อุตสาหกรรมไมซ์ต่ออุตสาหกรรมการท่องเที่ยวร้อยละ 9.79 และสัดส่วนรายได้อุตสาหกรรมไมซ์ต่อ GDP ร้อยละ 0.60
- การเพิ่มขึ้นของอัตราร้อยละความพึงพอใจของนักเดินทางไมซ์และผู้ประกอบการไมซ์ อันมีผลต่อการตัดสินใจเลือกประเทศไทยเป็นจุดหมายปลายทาง
- การเพิ่มขึ้นของระดับการรับรู้ของนักเดินทางไมซ์ จำนวนนักเดินทางไมซ์ที่พิจารณาประเทศไทยเป็นสถานที่จัดงาน และอัตราการเลือกประเทศไทยเป็นสถานที่โปรด ส่งผลให้จำนวนการจัดงานในอุตสาหกรรมไมซ์ของประเทศไทยเพิ่มขึ้น อันจะผลักดันให้ประเทศไทยเป็น Top of Mind ของไมซ์ในเอเชีย
- ระดับการรับรู้ของกลุ่มประชาชน และระดับความพึงพอใจของผู้จัดงานและนักทางเดินไมซ์ที่มีต่อเมืองแห่งไมซ์ (MICE Cities) สูงขึ้น
- ประเทศไทยเป็นศูนย์กลางการจัดประชุมที่เป็นมิตรต่อสภาพแวดล้อมและเศรษฐกิจสร้างสรรค์
- เป็นศูนย์กลางข้อมูล/รายงานการวิเคราะห์อุตสาหกรรมไมซ์ ที่เป็นประโยชน์ต่อการพัฒนาอุตสาหกรรมไมซ์ของประเทศ และเป็นโอกาสที่บุคลากรภายในประเทศ เช่น นักธุรกิจ นักวิชาการ นักลงทุน นักเรียน นักศึกษา ฯลฯ ได้แลกเปลี่ยนเรียนรู้ และถ่ายทอดองค์ความรู้

ลงชื่อ .....

(นายธงชัย ศรีตามมา)

กรรมการ ปฏิบัติหน้าที่แทนผู้อำนวยการ สสปน.

วันที่ .....