



รายงานการประเมินผลตามคำรับรองการปฏิบัติงานของ
สำนักงานพัฒนาการวิจัยการเกษตร (องค์การมหาชน)
ประจำปีงบประมาณ พ.ศ. 2552

1. ข้อมูลพื้นฐาน

1.1 ข้อมูลทั่วไป

สำนักงานพัฒนาการวิจัยการเกษตร (องค์การมหาชน) หรือ สวก. เป็นองค์การมหาชนที่มีภารกิจที่สำคัญในการส่งเสริมและสนับสนุนการวิจัยการเกษตรเชิงพาณิชย์ โดยการสรรหาและคัดเลือกโครงการวิจัยการเกษตรที่เอื้อประโยชน์ต่อการพาณิชย์ พัฒนาบุคลากรด้านการวิจัยการเกษตรเชิงพาณิชย์ โดยการคัดเลือกและสนับสนุนทุนการศึกษาต่อเพิ่มความรู้และทักษะแก่บุคลากรด้านการวิจัยการเกษตรเชิงพาณิชย์ โดย สวก.มุ่งเน้นทุนการศึกษาต่อที่สูงกว่าปริญญาตรีและตลอดจนการพัฒนาข้อมูลและสารสนเทศด้านการวิจัยการเกษตรเชิงพาณิชย์ ในการทำงาน สวก.จะเน้นการสนับสนุนหน่วยงานและบุคลากรในภาครัฐเป็นหลัก และการสร้างความร่วมมือกับองค์กรต่างๆ ทั้งในและต่างประเทศเพื่อพัฒนาระบบการเรียนรู้ผ่านการวิจัยและการต่อยอดองค์ความรู้ที่เหมาะสมร่วมกัน

1.2 วัตถุประสงค์การจัดตั้ง

สำนักงานพัฒนาการวิจัยการเกษตร (องค์การมหาชน) จัดตั้งขึ้นตามพระราชกฤษฎีกาจัดตั้งสำนักงานพัฒนาการวิจัยการเกษตร (องค์การมหาชน) พ.ศ. 2546 โดยกำหนดวัตถุประสงค์การจัดตั้งเพื่อ

1. ส่งเสริมสนับสนุนและพัฒนางานวิจัยการเกษตร
2. ส่งเสริม สนับสนุนและพัฒนาบุคลากรด้านการวิจัยเกษตร
3. จัดให้มีการศึกษา ค้นคว้า วิจัย พัฒนาและเผยแพร่ ข้อมูลและสารสนเทศในด้านเกษตร
4. ร่วมมือทางวิชาการกับสถาบันการศึกษาหรือสถาบันอื่นของรัฐและเอกชนในการผลิตและพัฒนางานวิจัยและนักวิจัยการเกษตรทั้งในประเทศและต่างประเทศ
5. เป็นศูนย์กลางในการให้บริการข้อมูลและสารสนเทศในด้านการเกษตรที่ได้จากการศึกษาค้นคว้า วิจัย และพัฒนา ตลอดจนการเชื่อมโยงกับสถาบันการศึกษาและหน่วยงานอื่นที่เกี่ยวข้องทั้งในและต่างประเทศ
6. ส่งเสริมให้เกิดกิจกรรมทางวิชาการเพื่อเผยแพร่ความรู้ในรูปแบบต่างๆ เช่น การจัดพิมพ์เอกสาร การจัดทำ สื่อโสตทัศน์ การสัมมนา การประชุมเชิงปฏิบัติการ การจัดนิทรรศการ หรือการดำเนินการอื่นใดที่เกี่ยวกับการเผยแพร่ความรู้ในด้านการเกษตร

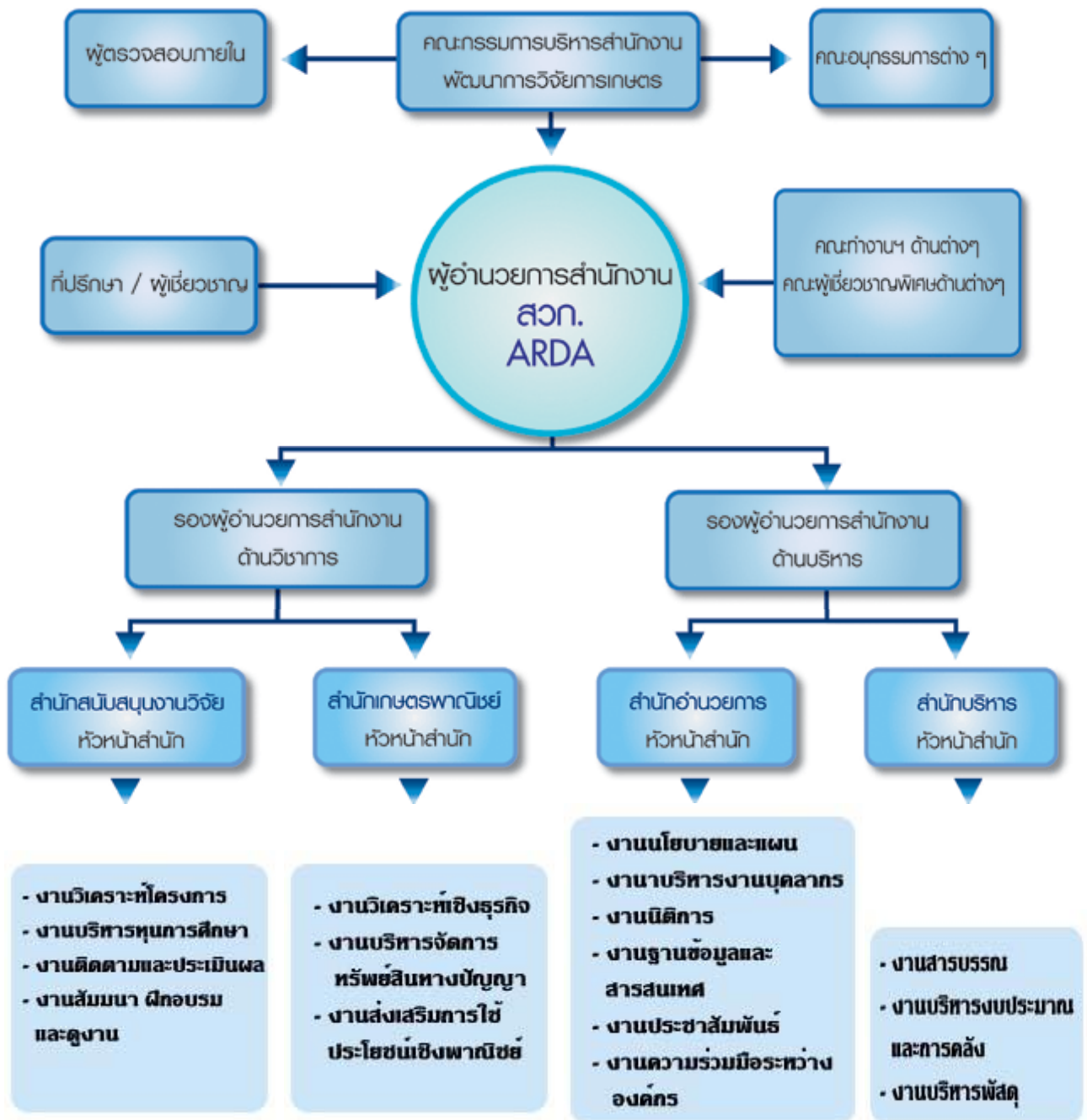
1.3 รัฐมนตรีผู้รักษาการตามพระราชกฤษฎีกา : รัฐมนตรีว่าการกระทรวงเกษตรและสหกรณ์

1.4 ผู้อำนวยการ : ดร.นภาพร ณ นพรัตน์

1.5 รายชื่อคณะกรรมการ (1 ตุลาคม 2551 – 30 กันยายน 2552)

คณะกรรมการ	ตำแหน่ง
1. ปลัดกระทรวงเกษตรและสหกรณ์	ประธานกรรมการ
2. ปลัดกระทรวงพาณิชย์	กรรมการ
3. ปลัดกระทรวงอุตสาหกรรม	กรรมการ
4. ปลัดกระทรวงวิทยาศาสตร์และเทคโนโลยี	กรรมการ
5. ปลัดกระทรวงการคลัง	กรรมการ
6. ศ.ดร.สนิท อักษรแก้ว	กรรมการ
7. นายสมศักดิ์ รุจิรวัดน์	กรรมการ
8. นายสุเทพ ลิ้มทองกุล	กรรมการ
9. ดร.จันทรวีภา ธนะโสภณ	กรรมการ
10. นางศรีวงศ์ สมิตร	กรรมการ
11. ผู้อำนวยการสำนักงานพัฒนาการวิจัยการเกษตร	กรรมการและเลขานุการ
12. ศ.ดร.สุจินต์ จินายน	ที่ปรึกษา
13. นายสรรเสริญ อัจจุตมานัส	ที่ปรึกษา

1.6 โครงสร้างและอัตรากำลัง



อัตรากำลัง เจ้าหน้าที่ 48 คน ลูกจ้าง 12 คน

1.7 วิสัยทัศน์ พันธกิจ ประเด็นยุทธศาสตร์

วิสัยทัศน์

“เป็นองค์กรที่มุ่งเสริมสร้างระบบการวิจัยการเกษตรของประเทศให้เข้มแข็งและยั่งยืนนำผลงานวิจัยไปสู่การใช้ประโยชน์เชิงพาณิชย์”

พันธกิจ

1. ส่งเสริมและสนับสนุนการวิจัยการเกษตรเชิงพาณิชย์
2. ส่งเสริมและสนับสนุนการพัฒนาบุคลากรด้านการวิจัยการเกษตร
3. ส่งเสริมและสนับสนุนการวิจัย พัฒนา และเผยแพร่ข้อมูลและสารสนเทศด้านการวิจัย

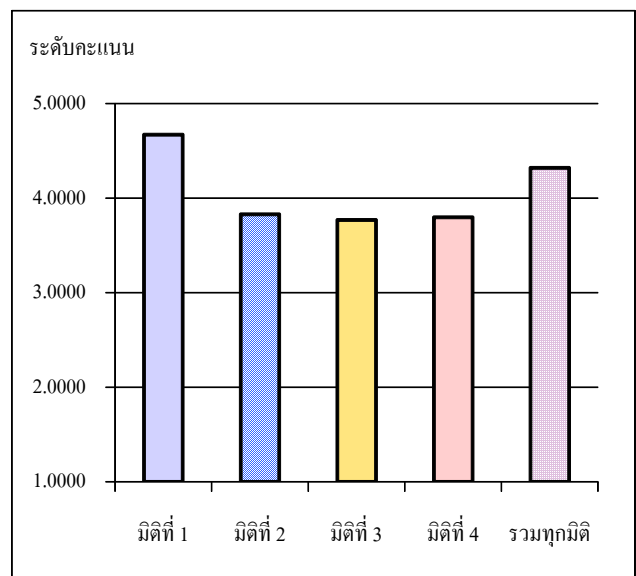
การเกษตร

ประเด็นยุทธศาสตร์

1. บริหารจัดการเพื่อให้ได้โครงการวิจัยที่ตรงกับพันธกิจทั้งในเชิงคุณภาพและปริมาณ
2. เพิ่มศักยภาพและความเข้มแข็งของบุคลากรวิจัย/องค์กรในภาคเกษตร
3. บริหารจัดการให้เกิดความมั่นคงทางการเงิน
4. ยกระดับระบบการบริหารจัดการคุณภาพในการให้บริการของสำนักงานฯ

2. ตารางสรุปผลการปฏิบัติงานตามคำรับรองการปฏิบัติงานของสำนักงานพัฒนาการวิจัยการเกษตร (องค์การมหาชน) ประจำปีงบประมาณ พ.ศ. 2552

ผลประเมินแยกตามมิติ	น้ำหนัก	ผลคะแนน
มิติที่ 1 ประสิทธิภาพตามแผนปฏิบัติงาน	60%	4.6707
มิติที่ 2 คุณภาพการให้บริการ	10%	3.8294
มิติที่ 3 ประสิทธิภาพของการปฏิบัติงาน	18%	3.7700
มิติที่ 4 การกำกับดูแลกิจการและการพัฒนาองค์กร	12%	3.7983
รวมทุกมิติ	100%	4.3198

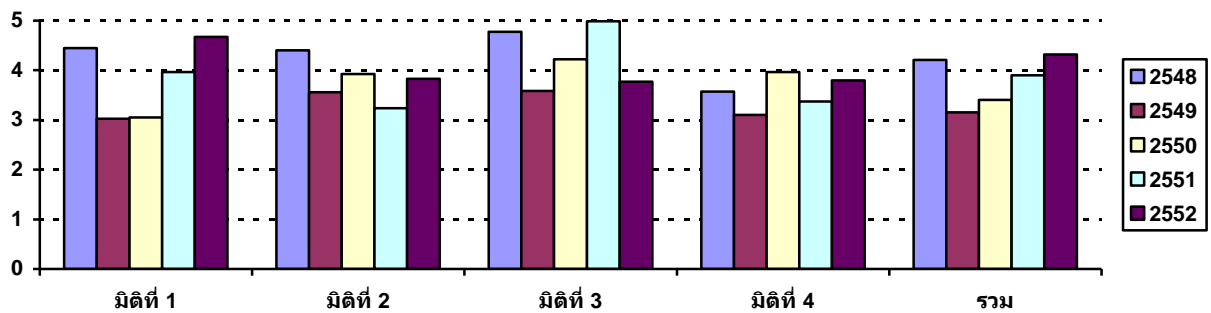


ตัวชี้วัดผลการปฏิบัติงาน	หน่วยวัด	น้ำหนัก (ร้อยละ)	เกณฑ์การให้คะแนน					ผลการดำเนินงาน		
			1	2	3	4	5	ผลการดำเนินงาน	ค่าคะแนนที่ได้	คะแนนถ่วงน้ำหนัก
มิติที่ 1 ด้านประสิทธิผลของการปฏิบัติงาน		60							4.6707	
1.1 ร้อยละของเงินทุนวิจัย ที่อนุมัติเทียบกับแผนงานสนับสนุนโครงการวิจัย	ร้อยละ	10	20	40	60	80	100	80.53	4.0265	0.4027
1.2 จำนวนโครงการ/ผลงานวิจัยที่มีผลการประเมินผลกระทบเป็นไปตามเป้าหมายของโครงการวิจัย	จำนวน	5	2	3	4	5	6	4.3332	4.3332	0.2167
1.3 ระดับความสำเร็จเฉลี่ยของการบรรลุเป้าหมายการใช้ประโยชน์ผลงานวิจัย										
1.3.1 ประโยชน์จากผลงานวิจัยส่วนที่เป็นรายได้										
1.3.1.1 รายได้ที่เกิดขึ้นจากการใช้ประโยชน์ผลงานวิจัย	รายได้ (ล้านบาท)	6	2.00	2.50	3.00	3.50	4.00	5	5.0000	0.3000
1.3.1.2 ระดับความสำเร็จของร้อยละเฉลี่ยถ่วงน้ำหนักของรายได้จากโครงการวิจัยเทียบกับเป้าหมายตามแผนงาน	ระดับ	6	60	70	80	90	100	94.35	4.4350	0.2661
1.3.2 จำนวนผลงานจากโครงการวิจัยที่ยื่นขอรับความคุ้มครองทรัพย์สินทางปัญญา	ชิ้น	6	3	4	5	6	7	16	5.0000	0.3000
1.4 จำนวนทุนการศึกษาต่อที่ได้รับการอนุมัติ (ทุน)	ทุน	10	10	16	22	28	34	34	5.0000	0.5000
1.5 จำนวนสาขาทุนการศึกษาต่อที่สามารถอนุมัติได้ตามเป้าหมาย (5 สาขา)	สาขา	5	1	2	3	4	5	5	5.0000	0.2500
1.6 ระดับความสำเร็จของการบรรลุเป้าหมายของกิจกรรมการพัฒนากระบวนการเรียนรู้ผ่านการวิจัย	ระดับ	5	1	2	3	4	5	4.8500	4.8500	0.2425
1.7 ระดับคุณภาพของการบริหารจัดการระบบฐานข้อมูลสารสนเทศ										
1.7.1 ร้อยละเฉลี่ยถ่วงน้ำหนักของการดำเนินงานตามแผนปฏิบัติการฯ	ร้อยละ	3	60	70	80	90	100	96.917	4.6917	0.1408
1.7.2 ร้อยละเฉลี่ยถ่วงน้ำหนักของแผนปฏิบัติการฯ ที่สามารถบรรลุวัตถุประสงค์หรือเป้าหมายตามที่ระบุในแผนปฏิบัติการฯ และมีรายงานประเมินผลความสำเร็จของการดำเนินงานตามแผนปฏิบัติการ	ร้อยละ	4	60	70	80	90	100	95.938	4.5938	0.1838

ตัวชี้วัดผลการปฏิบัติงาน	หน่วยวัด	น้ำหนัก (ร้อยละ)	เกณฑ์การให้คะแนน					ผลการดำเนินงาน		
			1	2	3	4	5	ผลการดำเนินงาน	ค่าคะแนนที่ได้	คะแนนถ่วงน้ำหนัก
มิติที่ 2 ด้านคุณภาพการให้บริการ		10							3.8294	
2 ระดับความสำเร็จของการสำรวจความพึงพอใจของผู้รับบริการ		10	1	2	3	4	5			
2.1 ระดับความสำเร็จของการสำรวจความพึงพอใจของผู้รับบริการ	ระดับ	6	1	2	3	4	5	5	5.0000	0.3000
2.2 ร้อยละของระดับความพึงพอใจในการให้บริการขององค์การมหาชน	ร้อยละ	4	70	75	80	85	90	75.37	2.0735	0.0829
มิติที่ 3 ด้านประสิทธิภาพของการปฏิบัติงาน		18							3.7700	
3.1 ระดับความสำเร็จของการจัดทำต้นทุนต่อหน่วยผลผลิต	ระดับ	10	1	2	3	4	5	4.7860	4.7860	0.4786
3.2 ระดับความสำเร็จของการดำเนินการตามแผนปฏิบัติการในการติดตามความก้าวหน้าของโครงการวิจัย	ระดับ	2	1	2	3	4	5	5	5.0000	0.1000
3.3 ร้อยละของเงินที่จ่ายเทียบกับเงินทุนที่ได้รับการพิจารณาอนุมัติ	ร้อยละ	5	80	85	90	95	100	80.46	1.0000	0.0500
3.4 ร้อยละของจำนวนทุนโครงการวิจัยที่พิจารณาได้ภายในระยะเวลาที่กำหนด	ร้อยละ	1	89.06	89.30	89.53	89.77	90.00	93.75	5.0000	0.0500
มิติที่ 4 ด้านการกำกับดูแลกิจการและการพัฒนาองค์กร		12							3.7983	
4.1 ระดับการพัฒนาด้านการกำกับดูแลกิจการและการพัฒนาองค์กร	ระดับ	10	1	2	3	4	5	3.9580	3.9580	0.3958
4.2 ระดับความสำเร็จของการพัฒนาขีดสมรรถนะบุคลากร	ระดับ	2	1	2	3	4	5	3	3.0000	0.0600
น้ำหนักรวม		100							ค่าคะแนนที่ได้	4.3198

3. เปรียบเทียบผลการประเมินรายปีของสำนักงานพัฒนาการวิจัยการเกษตร (องค์การมหาชน) ประจำปีงบประมาณ พ.ศ. 2548-2552

คะแนน พ.ศ.	มิติที่ 1	มิติที่ 2	มิติที่ 3	มิติที่ 4	รวม
2548	4.4434	4.4000	4.7744	3.5714	4.2106
2549	3.0219	3.5600	3.5825	3.1028	3.1560
2550	3.0519	3.9240	4.2182	3.9649	3.4059
2551	3.9634	3.2400	4.9889	3.3708	3.8995
2552	4.6707	3.8294	3.7700	3.7983	4.3198



▪ สำนักงานพัฒนาการวิจัยการเกษตร (องค์การมหาชน) มีระดับคะแนนดีขึ้นกว่าปีที่ผ่านมา โดยมีผลการประเมินที่ดีขึ้นในมิติด้านประสิทธิภาพของการปฏิบัติงาน ด้านการกำกับดูแลกิจการและการพัฒนาองค์กร มีระดับคะแนนโดยรวมเท่ากับ 4.3198 คะแนน โดยมีผลคะแนนในมิติที่ 1 สูงสุด(4.6707 คะแนน) รองลงมาคือ มิติที่ 2 (3.8294 คะแนน) มิติที่ 4 (3.7983 คะแนน) และมิติที่ 3 (3.7700 คะแนน) ตามลำดับ

4. ผลการดำเนินงานที่สำคัญในปีงบประมาณ พ.ศ. 2552

4.1 การบริหารจัดการโครงการวิจัยเชิงพาณิชย์

- สวก. ได้ให้การสนับสนุนโครงการวิจัยการเกษตรเชิงพาณิชย์ที่มีศักยภาพในการสร้างมูลค่า เพิ่มผลิตภาพ และเพิ่มขีดความสามารถด้านการแข่งขันสินค้าเกษตรแก่หน่วยงานภาครัฐ เอกชน และสถาบันการศึกษา จำนวน 19 โครงการ รวมเป็นจำนวนเงิน 120,750,000 บาท
- ด้านการใช้ประโยชน์จากผลงานวิจัยในเชิงพาณิชย์ ในปีงบประมาณ พ.ศ. 2522 ได้รับประโยชน์จากผลงานวิจัยในรูปรายได้ที่เป็นตัวเงินตามแผนงานการใช้ประโยชน์ตามแผนงานการใช้ประโยชน์จากผลงานวิจัยจำนวน 4,784,201.68 บาท และรายได้จากโครงการที่เกิดขึ้นนอกเหนือจากแผนงานที่กำหนดไว้ 4,131,823.25 บาท รวมเป็นเงินรายได้ทั้งหมด 8,916,024.93 บาท

- สวก. ได้ดำเนินการยื่นขอรับความคุ้มครองทรัพย์สินทางปัญญาในปีงบประมาณ 2552 รวม 16 รายการ โดยแยกประเภทเป็นสิทธิบัตรและอนุสิทธิบัตร จำนวน 10 รายการ ลิขสิทธิ์ จำนวน 5 รายการ และความลับทางการค้า 1 รายการ

- ได้มีการอนุญาตให้ใช้สิทธิในผลงานสิทธิบัตรการประดิษฐ์ของ สวก. จำนวน 3 รายการ โดยอนุญาตให้ใช้สิทธิบัตรการประดิษฐ์แก่บริษัท แก้วหลวง จำกัด จำนวน 2 รายการ ได้แก่ สิทธิบัตรการประดิษฐ์ “การปลอดเชื้อจุลินทรีย์ในผงไหมหรือสารละลายไหมด้วยรังสีแกมมาหรือเครื่องเร่งอนุภาค” และสิทธิบัตรการประดิษฐ์ “การผลิตผลซีรีซินจากใยไหมพันธุ์ไทยด้วยน้ำร้อนและน้ำธรรมดา” รวมทั้งอนุญาตให้ใช้สิทธิบัตรแก่มหาวิทยาลัยเทคโนโลยี สุรนารีแบบไม่ผูกขาดรายเดียว (Non-exclusive) ในผลงานสิทธิบัตร “โครงการพัฒนากระบวนการผลิตปุ๋ยชีวภาพและปุ๋ยอินทรีย์ชีวภาพ” ระยะเวลาการอนุญาตให้ใช้สิทธิ 5 ปี

4.2 การเพิ่มศักยภาพและความเข้มแข็งของบุคลากรวิจัย/องค์กรในภาคการเกษตร

- สวก.ได้ให้การสนับสนุนการพัฒนาศักยภาพและสมรรถนะของบุคลากรในภาคการเกษตร ทั้งบุคลากรภาครัฐ เกษตรกรรุ่นใหม่ โดยการให้ทุนการศึกษาต่อ ดังนี้

- 1) ทุน สวก. เพื่อศึกษาต่อระดับปริญญาเอก จำนวน 4 ทุน
- 2) ทุน สวก.เพื่อศึกษาต่อระดับปริญญาโท-เอก จำนวน 2 ทุน
- 3) ทุนปริญญาเอกเฉลิมพระเกียรติ 80 พรรษา ณ ต่างประเทศ จำนวน 4 ทุน
- 4) ทุนปริญญาเอกเฉลิมพระเกียรติ 80 พรรษา ในประเทศ จำนวน 6 ทุน
- 5) ทุนระดับปริญญาตรีบูรณาการเกษตรกร จำนวน 9 ทุน
- 6) ทุนศึกษาต่อระดับปริญญาตรีแก่นักเรียนโรงเรียนตำรวจตระเวนชายแดน จำนวน 9 ทุน

4.3 การพัฒนาข้อมูลสารสนเทศด้านการวิจัยการเกษตรเชิงพาณิชย์

- ในปี 2552 สวก.ได้ดำเนินการจัดทำโครงการ E-library เป็นการเชื่อมโยงฐานข้อมูลจากห้องสมุดของหน่วยงานภายในสังกัดกระทรวงเกษตรและสหกรณ์ ได้แก่ กรมวิชาการเกษตร กรมประมง สำนักงานเศรษฐกิจการเกษตร กรมปศุสัตว์ รวมทั้งการให้บริการสืบค้นข้อมูลเฉพาะทางด้านการเกษตรระดับนานาชาติ (กว่า 30 ฐานข้อมูล) เช่น Springerling, USDA, ERS, AgBioForum เป็นต้น

- การจัดทำฐานข้อมูลสารสนเทศด้านการเกษตรเชิงลึกรายสินค้าและพื้นที่ เช่น ข้าวและหม่อนไหม ซึ่งจะจัดทำเป็นฐานข้อมูลที่ทันสมัยโดยจะเน้นการสร้างมูลค่าเพิ่ม รวมทั้งได้มีการจัดทำข้อมูลท้องถิ่นระดับภูมิภาค ซึ่งเป็นการรวบรวมข้อมูลจากแหล่งข้อมูลสารสนเทศที่เป็นประโยชน์ต่อการพัฒนาการวิจัยการเกษตรเพื่อการพัฒนาท้องถิ่นระดับภูมิภาค

5. จุดเด่น / พัฒนาการที่ดี ขององค์การมหาชน

5.1 ผู้บริหารของ สวก.ให้ความสำคัญกับการปฏิบัติงานตามคำรับรองเป็นอย่างดี โดยได้ทำความเข้าใจรายละเอียดตัวชี้วัดและถ่ายทอดเป้าหมาย รวมทั้งได้มอบหมายความรับผิดชอบให้กับบุคลากรที่เกี่ยวข้องกับตัวชี้วัด มีการกำกับดูแลและติดตามความคืบหน้า ปัญหาอุปสรรคของการดำเนินงานอย่างต่อเนื่อง โดยมีการประชุมหารือร่วมกันกับผู้กำกับดูแลตัวชี้วัด และมีรายงานความก้าวหน้าของการดำเนินงาน ให้คณะกรรมการบริหารทราบทุกเดือน

5.2 ทีมงานที่รับผิดชอบตัวชี้วัดของ สวก.มีความรู้ ความเข้าใจและให้ความสำคัญกับการดำเนินงานตามคำรับรองการปฏิบัติงาน มีการพัฒนาคุณภาพการรายงานอย่างต่อเนื่อง สามารถชี้แจงผลการดำเนินงาน ปัญหาอุปสรรคในการดำเนินงานได้อย่างชัดเจน มีการรายงานผลสอดคล้องกับเกณฑ์การให้คะแนน รวมทั้งได้แสดงหลักฐาน/เอกสารที่ค่อนข้างสมบูรณ์ จัดเรียงอย่างเป็นระบบ ง่ายต่อการอ่านและการทำความเข้าใจของผู้ประเมิน แสดงให้เห็นว่า สวก.มีความรู้ความเข้าใจถึงรายละเอียดตัวชี้วัด กรอบแนวคิด วัตถุประสงค์หรือเป้าหมายการทำงานร่วมกันทั่วทั้งองค์กร

5.3 สวก.ได้ให้ความสำคัญกับความสำเร็จในเชิง Impact ที่แสดงถึงผลกระทบในเชิงมูลค่าทางเศรษฐกิจ (Economic Value) ที่เกิดจากผลงานวิจัย ซึ่งอาจไม่สามารถนับจากรายรับที่เป็นตัวเงินได้ แต่สามารถแสดงถึงการก่อให้เกิดการเปลี่ยนแปลงหรือนวัตกรรมในกระบวนการผลิตหรือกระบวนการที่สร้างคุณค่า (Value Chain) ในผลิตผลทางการเกษตรหรือเกษตรแปรรูป ในปี 2552 จึงได้เริ่มมีการประเมินผลกระทบ โครงการวิจัยสำคัญที่ดำเนินการแล้วเสร็จและพร้อมจะถ่ายทอดเทคโนโลยี (Impact Survey) เพื่อนำไปพัฒนาต่อยอดทั้งด้านการตลาด เศรษฐกิจ และสังคม จำนวน 6 โครงการ ได้แก่

- 1) โครงการศึกษาการผลิตวัคซีนเพื่อควบคุมโรคไข้หวัดนกในประเทศไทย
- 2) โครงการวิจัยเพื่อพัฒนาการผลิตผงไหมเชิงอุตสาหกรรมและพัฒนาเป็นผลิตภัณฑ์
- 3) โครงการวิจัยคัดเลือกและพัฒนาจุลินทรีย์เพื่อเพิ่มความอุดมสมบูรณ์และป้องกันโรคพืชในดินเพื่อเพิ่มผลผลิต
- 4) โครงการปรับปรุงคุณภาพ พต.1 พต.2 และ พต.3 เพื่อเพิ่มผลผลิตการเกษตร
- 5) โครงการสื่อความรู้ด้านความหลากหลายทางชีวภาพในแนวปะการังและพื้นที่ใกล้เคียงทะเลอันดามัน
- 6) โครงการการพัฒนาระบบการผลิตปุ๋ยอินทรีย์ชีวภาพในเชิงธุรกิจ

5.4 มีการพัฒนางานด้านการเผยแพร่ข้อมูลข่าวสาร และกิจกรรมต่าง ๆ อันเป็นประโยชน์ต่อการพัฒนางานวิจัยการเกษตรเชิงพาณิชย์แก่สาธารณชนได้รับทราบ โดยในปีงบประมาณ 2552 สวก.ได้จัดทำจัดทำวารสารอิเล็กทรอนิกส์หรือ E-newsletter เพื่อใช้เป็นสื่อกลางให้นักวิจัย นักวิชาการ หน่วยงานภาครัฐ ภาคเอกชน สถาบันการศึกษา รวมถึงบุคคลทั่วไปได้รับทราบข้อมูลข่าวสารและกิจกรรมที่ สวก. จัดขึ้น

6. ข้อเสนอแนะเพื่อการปรับปรุง

6.1 ควรปรับวิธีการในการบริหารจัดการและให้การสนับสนุนโครงการวิจัยพัฒนาการเกษตรเชิงพาณิชย์ โดยเน้นการขับเคลื่อนงานวิจัยแบบบูรณาการที่ประสานความร่วมมือจากทุกภาคส่วนโดยเฉพาะความต้องการของตลาดทั้งในเชิงปริมาณและคุณภาพ เช่น การจัดทำแผนแม่บทการพัฒนาการวิจัยการเกษตรเชิงพาณิชย์ที่สอดคล้องกับทิศทางพัฒนาด้านการเกษตรของประเทศการส่งเสริมและสนับสนุนเฉพาะโครงการวิจัยและทุนการศึกษาที่มีศักยภาพในการสร้างนวัตกรรมหรือสร้างฐานความรู้ที่สามารถเพิ่มมูลค่าทางเศรษฐกิจกับภาคเกษตรและอุตสาหกรรมเกษตร การสร้างเวทีหรือแสวงหาความร่วมมือจากหน่วยงานทั้งภายในประเทศและต่างประเทศเพื่อสนับสนุนให้บรรลุเป้าหมายทั้งเชิงปริมาณและคุณภาพ การพัฒนาระบบการติดตามและประเมินผลเพื่อเพิ่มขีดความสามารถในการบริหารจัดการของ สวก. เช่น

โครงการวิจัยที่ได้รับทุนอุดหนุนจาก สวก.การติดตามผลผลิตงานวิจัยและสิทธิประโยชน์ การประเมินผลกระทบของการใช้ประโยชน์โครงการวิจัยเป็นต้น

6.2 สวก. ควรพัฒนาระบบการให้บริการที่รวดเร็วและเข้าถึงกลุ่มเป้าหมายให้มากขึ้น เนื่องจากผลการสำรวจความพึงพอใจของผู้รับบริการในปี 2552 พบว่าผู้รับบริการต้องการให้ สวก. ปรับปรุงการบริการบางงาน เช่น การสื่อสารประชาสัมพันธ์ด้านทุนให้กลุ่มที่เกี่ยวข้องทราบอย่างทั่วถึง การชี้แจงขั้นตอนการสมัครทุนวิจัย ทุนการศึกษาที่ชัดเจน การแจ้งผลการดำเนินการหรือการตอบกลับที่รวดเร็วและ สวก. ควรปรับปรุงข้อมูลและเว็บไซต์ให้สามารถเข้าถึงได้ตลอดเวลาและรวดเร็ว เป็นต้น

6.3 ในมิติที่ 4 ด้านการกำกับดูแลกิจการและการพัฒนาองค์กร ควรปรับปรุง/เพิ่มเติม รายงานผลการประเมินตนเอง (Self Assessment Report : SAR) ให้มีความสมบูรณ์ ละเอียดและชัดเจน

6.4 การกำกับดูแลกิจการ ยังมีประเด็น ที่ สวก. ยังดำเนินการไม่ครบถ้วน เช่น แผนการปฏิบัติงานประจำปีเกี่ยวกับระบบการบริหารทรัพยากรบุคคล การนำระบบบริหารจัดการที่สำคัญมาเชื่อมโยงกับ Balanced Scorecard