



รายงานการประเมินผลตามคำรับรองการปฏิบัติงานของ  
ศูนย์มานุษยวิทยาสิรินธร (องค์การมหาชน)  
ประจำปีงบประมาณ พ.ศ. 2557

## 1. ข้อมูลพื้นฐาน

### 1.1 ข้อมูลทั่วไป

ศูนย์มานุษยวิทยาสิรินธร (องค์การมหาชน) หรือ คมส. มีภารกิจที่สำคัญ คือ การดำเนินการรวบรวม ศึกษา ค้นคว้า วิจัย และวิเคราะห์ข้อมูลทางวิชาการด้านมานุษยวิทยา และเป็นแหล่งค้นคว้าและเผยแพร่ข้อมูลสารสนเทศ ให้บริการข้อมูลและสารสนเทศด้านมานุษยวิทยา และด้านสังคม-วัฒนธรรม คมส. อยู่ในกำกับของรัฐมนตรีว่าการกระทรวงวัฒนธรรม โดยมีคณะกรรมการบริหารเป็นองค์กรบริหารสูงสุด ทำหน้าที่ควบคุมดูแลการดำเนินงานของ คมส. ให้เป็นไปตามวัตถุประสงค์ที่กำหนดไว้ในกฎหมาย โดยภารกิจหลักของ คมส. มีสองประการ ได้แก่ ภารกิจด้านวิชาการ และภารกิจให้บริการ

### 1.2 วัตถุประสงค์การจัดตั้ง

ศูนย์มานุษยวิทยาสิรินธร (องค์การมหาชน) จัดตั้งตามพระราชกฤษฎีกาจัดตั้งศูนย์มานุษยวิทยาสิรินธร (องค์การมหาชน) พ.ศ. 2543 โดยกำหนดวัตถุประสงค์การจัดตั้ง ดังนี้

- 1) ดำเนินงานวิจัย รวบรวม เผยแพร่ ให้บริการข้อมูลและสารสนเทศในสาขาสังคมศาสตร์และมนุษยศาสตร์
- 2) รวบรวมข้อมูลที่มีคุณค่าทางวิชาการในสาขาสังคมศาสตร์และมนุษยศาสตร์ โดยเน้นข้อมูลที่เกี่ยวข้องกับประเทศไทยและประเทศอื่นๆ ในภูมิภาคเอเชียตะวันออกเฉียงใต้
- 3) ศึกษา ค้นคว้า เพื่อพัฒนาและจัดระเบียบข้อมูลในสาขาสังคมศาสตร์และมนุษยศาสตร์
- 4) ร่วมมือทางวิชาการกับสถาบันการศึกษาหรือสถาบันอื่น ไม่ว่าจะเป็นของรัฐหรือเอกชนในการผลิตนักวิจัยในสาขาวิชาที่เกี่ยวข้อง
- 4/1 ดำเนินการจัดและสนับสนุนการจัดการฝึกอบรมและพัฒนาบุคลากรจากภาครัฐ ภาคเอกชน และประชาชนเกี่ยวกับสังคมและวัฒนธรรม เพื่อประโยชน์ในการอนุรักษ์ ฟื้นฟู และพัฒนาภูมิปัญญาท้องถิ่น หรือวัฒนธรรมของท้องถิ่นและของชาติอย่างยั่งยืน
- 5) ให้บริการข้อมูลและสารสนเทศ รวมทั้งพัฒนาเครือข่ายระบบคอมพิวเตอร์อันเกี่ยวกับงานและบริการของศูนย์เพื่อเชื่อมโยงและแลกเปลี่ยนกับสถาบันและหน่วยงานอื่น
- 6) ส่งเสริมให้เกิดกิจกรรมทางวิชาการเพื่อเผยแพร่ความรู้ในรูปแบบต่างๆ เช่น การจัดพิมพ์เอกสาร การจัดทำสื่อทัศน การสัมมนา การประชุมเชิงปฏิบัติการ การจัดนิทรรศการ เป็นต้น
- 7) เป็นศูนย์กลางเครือข่ายข้อมูลเชื่อมโยงกับสถาบันการศึกษาและหน่วยงานงานอื่นที่เกี่ยวข้องทั้งในประเทศและต่างประเทศ

### 1.3 รัฐมนตรีผู้รักษาการตามพระราชกฤษฎีกา : รัฐมนตรีว่าการกระทรวงวัฒนธรรม

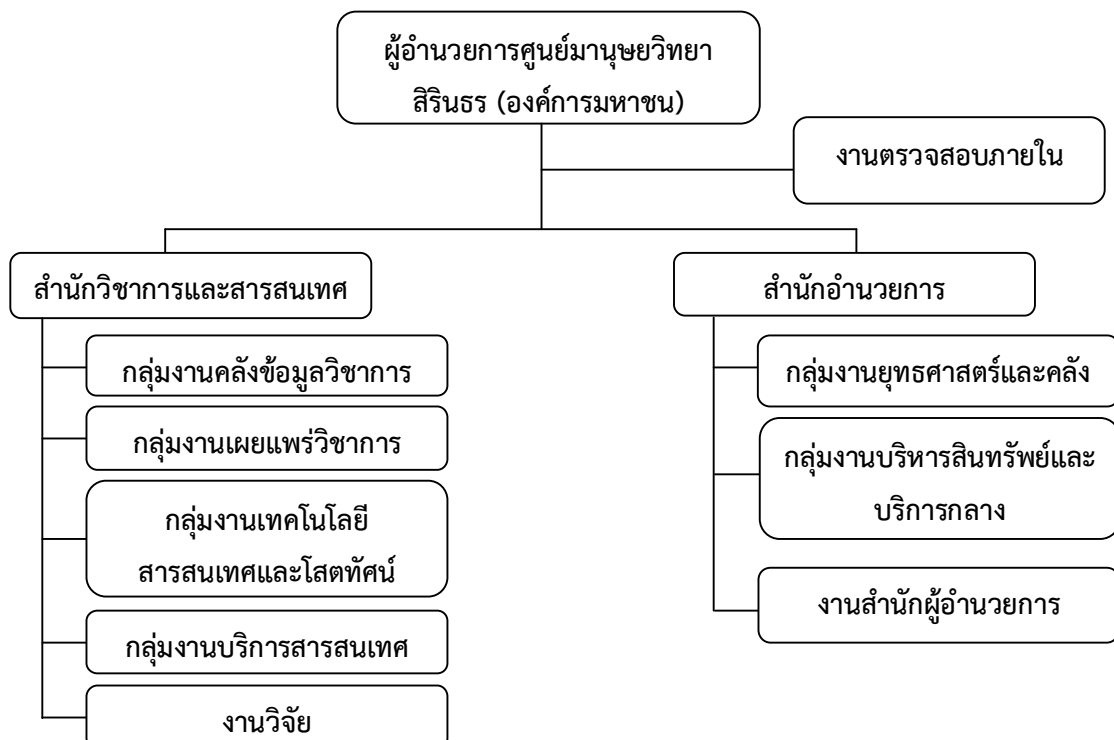
1.4 ผู้อำนวยการ : ดร.โสมสุดา ลียะวณิช

1.5 รายชื่อคณะกรรมการฯ (1 ตุลาคม 2556 – 30 กันยายน 2557)

คณะกรรมการ	ตำแหน่ง
1. รองศาสตราจารย์ ดร.สุกรี เจริญสุข	ประธานกรรมการ
2. ศาสตราจารย์ ดร.ศิราพร ณ ถลาง	กรรมการ
3. นางสุชาดา ยูบูรณ์	กรรมการ
4. รองศาสตราจารย์ ดร.ปานใจ ธารทัศน์วงศ์	กรรมการ
5. นายศักดินา ฉัตรกุล ณ อยุธยา	กรรมการ
6. รองศาสตราจารย์ สุรพล นาถะพินธุ	กรรมการ
7. นายพงษ์อาจ ตรีกิจวัฒนากุล	กรรมการ
8. นายสมนึก พิมลเสถียร	กรรมการ
9. รองศาสตราจารย์ ดร.วิลาสินี อดุลยานนท์	กรรมการ
10. ผู้อำนวยการศูนย์มานุษยวิทยาสิรินธร	กรรมการและเลขานุการ

หมายเหตุ : กรรมการที่เป็นผู้แทนจากกระทรวงวัฒนธรรมอยู่ระหว่างหาหรือขอกฎหมาย

1.6 โครงสร้างและอัตรากำลัง (1 ตุลาคม 2556 – 30 กันยายน 2557)



อัตรากำลัง รวม 72 คน (ผู้บริหาร 2 คน เจ้าหน้าที่ 60 คน ลูกจ้าง 10 คน)

## 1.7 เงินงบประมาณที่ได้รับ (เงินอุดหนุน) 102,031,200 ล้านบาท

### 1.8 วิสัยทัศน์ พันธกิจ ประเด็นยุทธศาสตร์

#### วิสัยทัศน์

เป็นศูนย์ข้อมูลด้านมานุษยวิทยาที่มีคุณภาพในระดับชาติและระดับอาเซียน เพื่อส่งเสริมให้เกิดความเข้าใจความหลากหลายทางวัฒนธรรมและการอยู่ร่วมกัน อย่างสงบสุข

#### พันธกิจ

- 1) ค้นคว้า พัฒนา และต่อยอดคลังข้อมูลเพื่อความเป็นศูนย์ข้อมูลด้านมานุษยวิทยาที่มีคุณภาพ
- 2) เผยแพร่ความรู้ด้านมานุษยวิทยาสู่สาธารณะ

#### ประเด็นยุทธศาสตร์

ยุทธศาสตร์ที่ 1 รวบรวมข้อมูลวัฒนธรรมเพื่อขยายคลังข้อมูลและศึกษาวิจัยเพื่อพัฒนาองค์ความรู้จากคลังข้อมูลของ ศมส.

ยุทธศาสตร์ที่ 2 พัฒนาห้องสมุดให้เป็นห้องสมุดด้านมานุษยวิทยาที่ตอบสนองต่อนักวิชาการ และผู้ใช้ข้อมูลวิชาการทั้งในประเทศไทยและภูมิภาคอาเซียน

ยุทธศาสตร์ที่ 3 พัฒนาระบบบริหารจัดการคลังข้อมูลและสารสนเทศที่มีประสิทธิภาพ

ยุทธศาสตร์ที่ 4 สื่อสารความรู้และข้อมูลวิชาการสู่สาธารณะ

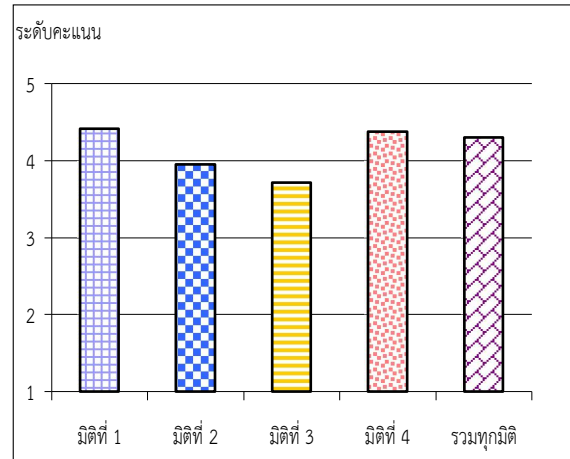
ยุทธศาสตร์ที่ 5 พัฒนาศูนย์บริการบุคคลและระบบบริหารจัดการที่มีประสิทธิภาพเพื่อสร้างความเข้มแข็งขององค์กร

## 2. สรุปผลในภาพรวม

ผลการปฏิบัติงานตามคำรับรองการปฏิบัติงานของศูนย์มานุษยวิทยาสิรินธร (องค์การมหาชน) หรือ ศมส. ประจำปีงบประมาณ พ.ศ. 2557 ในภาพรวม ได้คะแนน 4.2958 ซึ่งอยู่ในระดับดีกว่าเป้าหมายที่กำหนด โดยมีมิติที่ได้คะแนนสูงสุด คือ มิติที่ 1 ด้านประสิทธิภาพของการปฏิบัติงาน ได้คะแนน 4.4096 รองลงมา ได้แก่ มิติที่ 4 ด้านการกำกับดูแลกิจการและการพัฒนาองค์กร ซึ่งได้คะแนน 4.3750 มิติที่ 2 ด้านคุณภาพการให้บริการ ที่ได้คะแนน 3.9538 และมิติที่ 3 ด้านประสิทธิผลตามแผนปฏิบัติงาน ได้คะแนน 3.7185 ตามลำดับ

## 2.1 ตารางสรุปผลการปฏิบัติงานตามคำรับรองการปฏิบัติงานของศูนย์มานุษยวิทยาสิรินธร (องค์การมหาชน) ประจำปีงบประมาณ พ.ศ. 2557

ผลประเมินแยกตามมิติ	น้ำหนัก	ผลคะแนน
มิติที่ 1 ประสิทธิภาพของการปฏิบัติงาน	54%	4.4096
มิติที่ 2 คุณภาพการให้บริการ	13%	3.9538
มิติที่ 3 ประสิทธิภาพของการปฏิบัติงาน	11%	3.7185
มิติที่ 4 การกำกับดูแลกิจการและการพัฒนาองค์กร	16%	4.3750
<b>รวมทุกมิติ</b>	<b>94%</b>	<b>4.2958</b>



หมายเหตุ : มติ อ.ก.พ.ร. ให้ยกเลิกตัวชี้วัดที่ 1.2

## 2.2 ตารางเปรียบเทียบผลการประเมินรายปีของศูนย์มานุษยวิทยาสิรินธร (องค์การมหาชน) ประจำปีงบประมาณ พ.ศ. 2548-2557

คะแนน พ.ศ.	มิติที่ 1	มิติที่ 2	มิติที่ 3	มิติที่ 4	รวม
2548	4.7632	5.0000	5.0000	4.5890	4.7932
2549	4.5104	5.0000	4.0000	3.2743	4.2960
2550	4.7091	4.8900	4.0000	3.4018	4.3783
2551	3.4886	5.0000	4.0000	3.7850	3.7502
2552	4.4557	4.2300	4.3333	3.3536	4.2530
2553	4.1456	3.6340	4.0000	3.2200	3.8290
2554	4.1603	4.1480	3.4000	3.8982	3.9920
2555	4.3955	4.5800	4.6852	4.3667	4.4628
2556	4.0361	4.7415	3.3510	4.4416	4.0955
2557	4.4096	3.9538	3.7185	4.3750	4.2598

ตารางสรุปคะแนนผลการประเมินการปฏิบัติงานตามคำรับรองการปฏิบัติงานของ ศูนย์มานุษยวิทยาสิรินธร (องค์การมหาชน) ประจำปีงบประมาณ พ.ศ. 2557										
ตัวชี้วัดผลการปฏิบัติงาน	หน่วยวัด	น้ำหนัก (ร้อยละ)	เกณฑ์การให้คะแนน					ผลการดำเนินงาน		
			1	2	3	4	5	ผลการ ดำเนินงาน	ค่าคะแนน ที่ได้	คะแนน ถ่วงน้ำหนัก
<b>มิติที่ 1 มิติด้านประสิทธิภาพของการปฏิบัติงาน</b>		54							4.4096	2.5332
1.1 ระดับความสำเร็จของการเผยแพร่ความรู้เกี่ยวกับอาเซียนในมิติทางวัฒนธรรม	ระดับ	8	1	2	3	4	5	5.00	5.0000	0.4255
1.2 ระดับความสำเร็จของการจัดกิจกรรมส่งเสริมเผยแพร่พิพิธภัณฑ์ท้องถิ่น *	ระดับ	0	1	2	3	4	5		0.0000	0.0000
1.3 ระดับความสำเร็จของการอบรมเผยแพร่ความแตกต่างหลากหลายของวิถีชีวิตและวัฒนธรรม เพื่อสร้างความรู้ความเข้าใจ และสร้างการยอมรับให้แก่ภาครัฐ ภาค เอกชน และประชาชนในพื้นที่จังหวัดชายแดนภาคใต้	ระดับ	6	1	2	3	4	5	4.0	4.0000	0.2553
1.4 จำนวนทรัพยากรสารสนเทศที่มีกรนำไปใช้ประโยชน์ตามเป้าหมายที่กำหนด	รายการ	3	24,646	26,015	27,384	28,753	30,122	27,530	3.1066	0.0991
1.5 ระดับความสำเร็จของการให้บริการเผยแพร่สื่อทางวิชาการในรูปแบบอิเล็กทรอนิกส์ผ่านเครือข่ายคอมพิวเตอร์	รายการ	3	225	238	250	263	275	355	5.0000	0.1596
1.6 ระดับความสำเร็จของการพัฒนาฐานข้อมูลแหล่งโบราณคดี	ระดับ	3	1	2	3	4	5	5	5.0000	0.1596
1.7 ระดับความสำเร็จของการจัดทำนโยบายการจัดการคลังข้อมูลดิจิทัล	ระดับ	3	1	2	3	4	5	5	5.0000	0.1596
1.8 จำนวนนักวิจัยรุ่นใหม่ที่ได้เสนอผลงานวิชาการตามแผนที่กำหนดไว้	คน	3	36	41	46	51	56	54	4.6000	0.1468
1.9 จำนวนทุนสนับสนุนวิทยานิพนธ์ตามประเด็นวิชาการที่กำหนด	ทุน	3	1	2	3	4	5	3	3.0000	0.0957
1.10 ร้อยละความสำเร็จของการพัฒนาชุมชน/เครือข่ายเพื่อประโยชน์ในการอนุรักษ์ฟื้นฟูและพัฒนาภูมิปัญญาท้องถิ่นหรือวัฒนธรรมท้องถิ่นและของชาติอย่างยั่งยืน										
1.10.1 ระดับความสำเร็จของการดำเนินโครงการพัฒนาชุมชน-เครือข่ายเพื่อประโยชน์ในการส่งเสริมและพัฒนาท้องถิ่นที่ดำเนินกิจกรรมได้ตามแผนที่กำหนด	ระดับ	5	1	2	3	4	5	4	4.0000	0.2128
1.10.2 จำนวนโครงการพัฒนาชุมชนเครือข่ายเพื่อประโยชน์ในการส่งเสริมและพัฒนาท้องถิ่นที่ได้รับการนำไปพัฒนาต่อด้วยความรู้	โครงการ	5	1	2	3	4	5	4	4.0000	0.2128
1.11 ระดับความสำเร็จของการเผยแพร่ข้อมูลและข้อสนเทศด้านสังคมศาสตร์และมนุษยศาสตร์แก่กลุ่มเป้าหมาย										
1.11.1 ระดับความสำเร็จของการเผยแพร่ข้อมูลผ่านเครือข่ายคอมพิวเตอร์	ระดับ	3	6	5	4	3	2	3	4.0000	0.1277
1.11.2 จำนวนการเข้าชมฐานข้อมูลทั้งหมดของ ชมส.	ครั้ง	3	498,560	526,258	553,955	581,653	609,351	1,442,409	5.0000	0.1596
1.12 จำนวนกิจกรรมทางวิชาการเพื่อเผยแพร่ความรู้สู่สาธารณะที่ดำเนินการแล้วเสร็จตามแผน	กิจกรรม	3	12	14	16	18	20	20	5.0000	0.1596
1.13 ระดับความสำเร็จของการเจรจาความร่วมมือทางวิชาการด้านสังคมศาสตร์และมนุษยศาสตร์กับหน่วยงานทั้งในและต่างประเทศ	ระดับ	3	1		3			5	5.0000	0.1596
<b>มิติที่ 2 มิติด้านคุณภาพการให้บริการ</b>		13							3.9538	0.5468
2.1 ระดับความสำเร็จของการใช้ผลการสำรวจความพึงพอใจ เพื่อพัฒนาการให้บริการ	ระดับ	5	1	2	3	4	5	3	3.0000	0.1596
2.2 ร้อยละของระดับความพึงพอใจในการให้บริการ	ร้อยละ	5	70	75	80	85	90	88.80	4.7600	0.2532
2.3 ร้อยละของระดับความพึงพอใจของภาคีเครือข่ายต่อการให้บริการ	ร้อยละ	3	70	75	80	85	90	86.00	4.2000	0.1340
<b>มิติที่ 3 มิติด้านประสิทธิภาพของการปฏิบัติงาน</b>		11							3.7185	0.4351
3.1 ร้อยละของการเบิกจ่ายตามแผนการใช้เงิน	ร้อยละ	3	80	85	90	95	100	94.36	3.8720	0.1236
3.2 ระดับความสำเร็จของการพัฒนาระบบคลังข้อมูลสถาบัน (Institutional Repository)	ระดับ	5	1	2	3	4	5	5	5.0000	0.2660
3.3 ร้อยละของการจัดกิจกรรมที่ดำเนินการแล้วเสร็จตามแผน	ร้อยละ	3	60	70	80	90	100	64	1.4290	0.0456
<b>มิติที่ 4 มิติด้านการพัฒนองค์กร</b>		16							4.3750	0.7447
4.1 ระดับการพัฒนาด้านการกำกับดูแลกิจการ และการพัฒนาองค์กร	ระดับ	10	1	2	3	4	5	4.80	4.8000	0.5106
4.2 ระดับความสำเร็จของการประเมินผลการดำเนินงานตามที่กำหนดไว้ในกฎหมายจัดตั้ง	ระดับ *	2	1		3			5	1.0000	0.0213
4.3 ระดับความสำเร็จในการปรับปรุงกฎระเบียบเพื่อการปฏิบัติงาน	ระดับ	4	4	5	6	7	8	8	5	0.2128
	<b>น้ำหนักรวม</b>		<b>94</b>						<b>ค่าคะแนนที่ได้</b>	<b>4.2598</b>

\* อ.ก.พ.ร. เฉพาะกิจเกี่ยวกับการส่งเสริมและพัฒนาองค์การมหาชน เมื่อวันที่ 30 มีนาคม 2558 มีมติเห็นชอบให้ตัดตัวชี้วัดและน้ำหนัก (ร้อยละ 6) ของตัวชี้วัดที่ 1.2 ออก เนื่องจากปัจจัยภายนอกทางการเมืองในช่วงเดือนเมษายน 2557 ในกรุงเทพมหานครและบริเวณสถานที่จัดงาน (อิมแพค เมืองทองธานี) ที่ส่งผลให้งาน Cultural Expo 2014 ที่ชมส. ดำเนินการร่วมกับกระทรวงวัฒนธรรมตามตัวชี้วัดนโยบายรัฐบาลไม่สามารถจัดงานได้และถูกเลื่อนการจัดงานออกไปอย่างไม่กำหนด ซึ่งเป็นปัจจัยภายนอกที่องค์การมหาชนไม่สามารถควบคุมได้

### 3. ผลการดำเนินงานที่สำคัญในปีงบประมาณ พ.ศ. 2557

#### 3.1 มิติที่ 1 ด้านประสิทธิผลของการปฏิบัติงาน (น้ำหนักร้อยละ 54) ค่าคะแนนที่ได้ 4.4096

คมส. มีการกำหนดตัวชี้วัดที่สะท้อนผลการดำเนินงานทั้งผลผลิตและผลลัพธ์ที่สอดคล้องกับวัตถุประสงค์การจัดตั้ง พันธกิจและยุทธศาสตร์ของ คมส. ซึ่งมีผลการดำเนินงานโดยสรุป ดังนี้

➤ **ด้านการเผยแพร่ความรู้เกี่ยวกับอาเซียนในมิติทางวัฒนธรรม** ในปีงบประมาณ พ.ศ. 2557 คมส. ได้จัดการบรรยายเรื่องอาเซียนในมิติวัฒนธรรมไปแล้วจำนวน 10 ครั้ง และได้นำความรู้จากการบรรยายอาเซียนในมิติวัฒนธรรมทั้ง 10 ครั้ง มาจัดทำเป็นชุดความรู้และเผยแพร่ผ่านสื่อออนไลน์ จำนวน 3 ชุดความรู้ ได้แก่ ชุดความรู้ที่ 1 “หน้าต่างกระบวณทัศน์” ชุดความรู้ที่ 2 “อาเซียนหลากหลายมุมมอง” และชุดความรู้ที่ 3 “ผู้คนบนสำนึกอาเซียน” ทั้งนี้ คมส. ได้มีการจัดทำแบบประเมินเพื่อสำรวจความรู้ความเข้าใจเกี่ยวกับอาเซียนในมิติทางวัฒนธรรมของผู้เข้าร่วมกิจกรรม โดยมีผลการประเมินคิดเป็นร้อยละ 79.3

#### ➤ **ด้านการส่งเสริมให้เกิดกิจกรรมทางวิชาการเพื่อเผยแพร่ความรู้ในรูปแบบต่างๆ**

- มีการอบรมเผยแพร่ความแตกต่างหลากหลายของวิถีชีวิตและวัฒนธรรม เพื่อสร้างความรู้ความเข้าใจ และสร้างการยอมรับให้แก่ภาครัฐ ภาคเอกชน และประชาชนในพื้นที่จังหวัดชายแดนภาคใต้ คมส. ได้จัดโครงการทักษะวัฒนธรรม โดยจัดอบรมให้ความรู้กับกลุ่มเป้าหมาย จำนวน 3 ครั้ง โดยผู้เข้าร่วมกิจกรรมมีความพึงพอใจต่อกิจกรรมโดยรวมอยู่ในระดับมาก คิดเป็นร้อยละ 89.0 พร้อมกันนี้ ได้จัดทำชุดความรู้ทักษะวัฒนธรรมเอกสารเผยแพร่ในรูปแบบแผ่นพับ รวมถึงคู่มือประกอบการสอนหลักสูตรทักษะวัฒนธรรมในโรงเรียนระดับมัธยมศึกษา สำหรับการนำความรู้จากการอบรมไปใช้ประโยชน์ มีโรงเรียนที่เริ่มนำหลักสูตรทักษะวัฒนธรรมไปใช้ในการเรียนการสอนแล้วจำนวน 11 โรงเรียน จากทั้งหมด 15 โรงเรียน

- โดยในภาพรวมปีงบประมาณ พ.ศ. 2557 คมส. ได้จัดกิจกรรมทางวิชาการเพื่อเผยแพร่ความรู้สู่สาธารณะ จำนวนทั้งสิ้น 20 กิจกรรม

➤ **ด้านการให้บริการข้อมูลและข้อสนเทศ รวมทั้งพัฒนาเครือข่ายระบบคอมพิวเตอร์อันเกี่ยวกับงานและบริการของศูนย์เพื่อเชื่อมโยงและแลกเปลี่ยนกับสถาบันและหน่วยงานอื่น** ในปี 2557 มีผลงานที่สำคัญ ดังนี้

- มีทรัพยากรสารสนเทศที่มีการนำไปใช้ประโยชน์จำนวน 27,530 รายการ

- มีการให้บริการเผยแพร่สื่อทางวิชาการในรูปแบบอิเล็กทรอนิกส์ผ่านเครือข่ายคอมพิวเตอร์จำนวน 355 รายการ

- มีการพัฒนาฐานข้อมูลแหล่งโบราณคดี โดยคมส. ได้ดำเนินการ 1) จัดทำระเบียบข้อมูลต้นฉบับ 52 ระเบียบ 2) จัดทำระเบียบข้อมูลที่ให้บริการออนไลน์เพิ่มขึ้น 40 ระเบียบ และ 3) จัดทำและเผยแพร่บทความเกี่ยวกับแหล่งโบราณคดี 9 บทความ โดยมีจำนวนการเข้าชมทั้งสิ้น 121,184 page views

- มีการจัดทำนโยบายการจัดการคลังข้อมูลดิจิทัล โดย ศมส. ได้มีการจัดทำคู่มือปฏิบัติงานประจำวัน ประจำฐานข้อมูล โดยได้ประกาศใช้บนฐานข้อมูลอย่างเป็นทางการในหน้าเว็บของ ศมส. ([http://www.sac.or.th/main/aboutus\\_v2.php?aboutus\\_id=189&category\\_id=28&i\\_v1\\_send=12](http://www.sac.or.th/main/aboutus_v2.php?aboutus_id=189&category_id=28&i_v1_send=12)) รวมทั้งได้มีการดำเนินการ 1) จัดทำรายงานการวิเคราะห์และทบทวนสถานภาพการทางานคลังข้อมูลดิจิทัล 2) จัดทำ(ร่าง) แนวปฏิบัติการจัดการคลังข้อมูลดิจิทัล 3) เสนอให้คณะกรรมการบริหารศูนย์มานุษยวิทยาสิรินธร (องค์การมหาชน) เห็นชอบแนวปฏิบัติการจัดการคลังข้อมูลดิจิทัลและคู่มือปฏิบัติงานสำหรับฐานข้อมูล 6 ฐาน และ 4) จัดอบรมแนวปฏิบัติการจัดการคลังข้อมูลดิจิทัลและคลังข้อมูลสถาบัน

- ความสำเร็จของการเผยแพร่ข้อมูลผ่านเครือข่ายคอมพิวเตอร์ ศมส. ได้จัดเก็บข้อมูลอันดับการแสดงผลการค้นหาบนเว็บไซต์ของ Google เมื่อค้นด้วยคำค้นหาที่กำหนดให้ในปีงบประมาณ พ.ศ. 2557 (รอบ 12 เดือน) จำนวน 14 ครั้ง มีค่าคะแนนเฉลี่ยรวมเท่ากับ 3.00 ซึ่งสูงกว่าเป้าหมายที่กำหนด

- มีจำนวนการเข้าชมฐานข้อมูลทั้งหมดของ ศมส. 1,442,409 page views

➤ **ด้านการดำเนินงานวิจัย รวบรวม เผยแพร่ ให้บริการข้อมูลและข้อสนเทศในสาขาสังคมศาสตร์และมนุษยศาสตร์** ศมส. มีโครงการเพื่อส่งเสริมนักวิจัยรุ่นใหม่ โดยการสนับสนุนทุนให้นักศึกษาระดับบัณฑิตศึกษา สาขาสังคมวิทยาและมานุษยวิทยา รวมทั้งคณาจารย์ ส่งผลให้เกิดการพัฒนาองค์ความรู้ในสาขาวิชา บัณฑิตมีความรู้ความเข้าใจในการวิจัยมากขึ้น เกิดการแลกเปลี่ยนเรียนรู้ประสบการณ์และองค์ความรู้ทางวิชาการ ซึ่งนำไปสู่การพัฒนาองค์ความรู้ในสาขาวิชามานุษยวิทยาอย่างต่อเนื่อง อีกทั้งเป็นการสร้างเครือข่ายที่สำคัญของ ศมส. อีกด้วย โดยในปี 2557 มีนักวิจัยรุ่นใหม่ที่ได้เสนอผลงานวิชาการตามแผนที่กำหนดไว้จำนวนทั้งสิ้น 54 คน

นอกจากนี้ ในปีงบประมาณ พ.ศ. 2557 ศมส. ได้พิจารณาคัดเลือกโครงการวิจัยที่ได้รับทุนอุดหนุนการวิจัย จำนวน 3 ทุน ได้แก่ 1) โครงการวิจัยเรื่อง การส่งเสริมบทบาทพระสงฆ์กับปัญหาความขัดแย้งใน 3 จังหวัดชายแดนภาคใต้ โดย ดร.ประสงค์ โตนด มหาวิทยาลัยราชภัฏภูเก็ต 2) โครงการวิจัยเรื่อง รูปแบบการเผยแพร่พระพุทธศาสนาของพระสงฆ์ผ่านสื่อสังคมออนไลน์ที่มีอิทธิพลต่อพุทธศาสนิกชนในศตวรรษที่ 21 โดย ดร.ณัฐพัชร สายเสนา คณะมนุษยศาสตร์และสังคมศาสตร์ มหาวิทยาลัยราชภัฏจันทรเกษม 3) โครงการวิจัยเรื่อง วัดและศาสนสถานในมิติของการท่องเที่ยวในเขตจังหวัดภาคตะวันออกเฉียงเหนือตอนใต้ โดย ดร.กรรณิกา คำดี สาขาวิชาปรัชญาและศาสนา มหาวิทยาลัยขอนแก่น

➤ **ด้านการพัฒนาชุมชน/เครือข่ายเพื่อประโยชน์ในการอนุรักษ์ฟื้นฟูและพัฒนาภูมิปัญญาท้องถิ่นหรือวัฒนธรรมท้องถิ่นและของชาติอย่างยั่งยืน** ในปีงบประมาณ พ.ศ. 2557 ศมส. มีโครงการพัฒนาชุมชน –เครือข่ายเพื่อประโยชน์ในการส่งเสริมและพัฒนาท้องถิ่น จำนวน 10 โครงการ โดยสามารถทำกิจกรรมได้ตามแผนที่กำหนดไว้ 7 โครงการ โดยมีโครงการพัฒนาชุมชน –เครือข่ายเพื่อประโยชน์ในการส่งเสริมและพัฒนาท้องถิ่นที่ได้รับการนำไปพัฒนาต่อยอดความรู้ จำนวน 4 โครงการ ได้แก่ 1) โครงการการฟื้นฟูภูมิปัญญาเพลงดุ่มเมืองสุรินทร์ 2) โครงการศึกษาและประยุกต์ใช้เครื่องมือทางมานุษยวิทยาเพื่อพัฒนาพิพิธภัณฑ์มีชีวิตของชุมชนบ้านขี้เหล็กใหญ่ ตำบลในเมือง อำเภอเมือง จังหวัดชัยภูมิ 3) โครงการศึกษาวิถีชีวิตชาวประมงพื้นบ้านใน

แม่น้ำโขง และการจัดการทรัพยากรประมงที่ยั่งยืน : ศึกษาเฉพาะกรณีชุมชนประมงพื้นบ้าน ตำบลหอคาคา-โคสี อำเภอเมือง จังหวัดบึงกาฬ และ 4) โครงการศึกษาการมีส่วนร่วมในการอนุรักษ์และฟื้นฟูภาษา ภูมิปัญญา และวัฒนธรรมชาวกูย โดยกลุ่มชาติพันธุ์กูย บ้านซิ่นาค ตำบลตุม อำเภอปรางค์ภู จังหวัดศรีสะเกษ

➤ **ด้านความร่วมมือทางวิชาการกับสถาบันการศึกษาหรือสถาบันอื่น** ศมส. ได้ทำบันทึกข้อตกลงความร่วมมือทางวิชาการระหว่างศูนย์มานุษยวิทยาสิรินธร (องค์การมหาชน) กับสำนักงานคณะกรรมการการอุดมศึกษา เมื่อวันที่ 18 มีนาคม 2557 โดยมีระยะเวลา 3 ปี เพื่อดำเนินโครงการพัฒนาข้อมูลและความรู้ด้านมานุษยวิทยาในประเทศไทย เพื่อเป็นฐานข้อมูลกลางอันจะนำไปสู่การต่อยอดพัฒนาแหล่งรวมทรัพยากรสารสนเทศของประเทศไทย เพื่อรองรับการศึกษา ค้นคว้า วิจัยของคณาจารย์ นักวิจัย นิสิต นักศึกษา และประชาชนที่สนใจ ตลอดจนเพื่อให้บรรณารักษ์ เจ้าหน้าที่ และบุคลากรทางการศึกษา สามารถเข้าถึงแหล่งข้อมูลดังกล่าว อันจะทำให้เกิดการแลกเปลี่ยนและใช้ทรัพยากรร่วมกันของสถาบันการศึกษาในระดับต่างๆ ให้เป็นมาตรฐานเดียวกัน โดย ศมส. ได้กำหนดแผนการดำเนินงานในปีงบประมาณ พ.ศ. 2557 และ 2558 ดังนี้

- 1) โครงการพัฒนาเครือข่ายและทรัพยากรสารสนเทศร่วมกันผ่านเครือข่ายสารสนเทศเพื่อพัฒนาการศึกษา
- 2) โครงการพัฒนาเครือข่ายความร่วมมือพัฒนาห้องสมุดสถาบันอุดมศึกษาไทย

### 3.2 มิติที่ 2 ด้านคุณภาพการให้บริการ (น้ำหนักร้อยละ 13) ค่าคะแนนที่ได้ 3.9538

**3.2.1 การปรับปรุงการปฏิบัติงานตามผลการสำรวจความพึงพอใจของปีที่ผ่านมา** ศมส.ได้ดำเนินการวิเคราะห์ผลการสำรวจความพึงพอใจของปีงบประมาณ พ.ศ. 2556 และจัดทำแผนกำหนดแนวทางการปรับปรุงการปฏิบัติงานตามผลการสำรวจ โดยคณะกรรมการ ศมส. มีมติเห็นชอบแนวทางดังกล่าว ในคราวการประชุมครั้งที่ 6/2557 เมื่อวันที่ 23 มิถุนายน 2557 ซึ่ง ศมส. ควรดำเนินการปรับปรุงการปฏิบัติงานตามผลการสำรวจให้แล้วเสร็จตามแผนที่กำหนด

**3.2.2 การสำรวจความพึงพอใจของปีงบประมาณ พ.ศ. 2557** ศมส. ได้ให้บริษัทแบรนด์ เมทริกซ์ รีเสิร์ช เข้ามาดำเนินการสำรวจความพึงพอใจของผู้รับบริการ โดยวิธีการสัมภาษณ์เชิงลึก การสัมภาษณ์แบบเผชิญหน้า การตอบแบบสอบถาม และการสัมภาษณ์ทางโทรศัพท์ รวม 1,070 ตัวอย่าง จำแนกตามงานบริการ 6 กิจกรรม ได้แก่

- 1) การประชุมวิชาการ
- 2) การบรรยายทางวิชาการ
- 3) การให้บริการห้องสมุด
- 4) การแสดงทางวัฒนธรรม
- 5) การให้บริการฐานข้อมูล
- 6) การจัดเทศกาลภาพยนตร์อาเซียน

โดยมีผลการสำรวจความพึงพอใจในภาพรวมปีงบประมาณ พ.ศ. 2557 อยู่ในระดับพอใจมากที่สุด คิดเป็นร้อยละ 88.80



ตาราง แสดงผลการสำรวจความพึงพอใจของผู้รับบริการโดยจำแนกตามงานให้บริการขององค์การมหาชน

งานให้บริการตามภารกิจหลัก	เฉลี่ยความพึงพอใจ(ร้อยละ)
1) การประชุมวิชาการ	89.60
2) การบรรยายทางวิชาการ	93.80
3) การให้บริการห้องสมุด	84.40
4) การแสดงทางวัฒนธรรม	90.00
5) การให้บริการฐานข้อมูล	85.20
6) การจัดเทศกาลภาพยนตร์อาเซียน	93.20
รวม	88.80

**3.2.3 ดำเนินการสำรวจความพึงพอใจของภาคีเครือข่ายต่อการให้บริการ ศมส.** ในปีงบประมาณ พ.ศ. 2557 นี้ ศมส. ยังได้ให้บริษัทแบรนด์ เมทริกซ์ รีเสิร์ช เข้ามาดำเนินการสำรวจความพึงพอใจของภาคีเครือข่ายต่อการให้บริการ ศมส. ด้วยวิธีการสัมภาษณ์เชิงลึก การสัมภาษณ์แบบเผชิญหน้า การตอบแบบสอบถาม และการสัมภาษณ์ทางโทรศัพท์ จำนวน 280 ตัวอย่าง จำแนกเป็นการสำรวจข้อมูลเชิงปริมาณ จำนวน 230 ตัวอย่าง และการสำรวจข้อมูลเชิงคุณภาพ จำนวน 50 ตัวอย่าง โดยทำการประเมินงานบริการใน 3 เครือข่าย ได้แก่ เครือข่ายบัณฑิตศึกษา เครือข่ายกลุ่มชาติพันธุ์ เครือข่ายชุมชนท้องถิ่น โดยมีผลการสำรวจความพึงพอใจในภาพรวมปีงบประมาณ พ.ศ. 2557 อยู่ในระดับพอใจมาก คิดเป็นร้อยละ 86.00

### 3.3 มิติที่ 3 ด้านประสิทธิภาพของการปฏิบัติงาน (น้ำหนักร้อยละ 11) ค่าคะแนนที่ได้ 3.7185

ในด้านประสิทธิภาพของการปฏิบัติงาน ศมส. มีผลการดำเนินงานที่สำคัญใน 3 ด้านคือ

**3.3.1 การเบิกจ่ายตามแผนการใช้จ่ายเงิน ศมส.** มีวงเงินงบประมาณที่ได้รับอนุมัติจากคณะกรรมการ เพื่อใช้ปฏิบัติงานในปีงบประมาณ พ.ศ. 2557 จำนวนรวม 127,752,700 บาท โดยมีผลการเบิกจ่าย ณ วันที่ 30 กันยายน 2556 ทั้งสิ้น 120,547,961.94 บาท คิดเป็น ร้อยละ 94.36

**3.3.2 การพัฒนาระบบคลังข้อมูลสถาบัน (Institutional Repository) ศมส.** ได้ดำเนินการสำรวจ และแบ่งประเภทข้อมูลในมิติต่างๆ และจัดทำคู่มือผังโครงสร้างการจัดเก็บและการให้คำอธิบายข้อมูล และจัดทำร่างแนวทางการคัดเลือกข้อมูลที่จะจัดเก็บในระบบคลังข้อมูลสถาบัน และคู่มือแนวปฏิบัติในการจัดการข้อมูลของเจ้าหน้าที่ เสนอต่อที่ประชุมคณะกรรมการศูนย์มานุษยวิทยาสิรินธร (องค์การมหาชน) พิจารณาให้ความเห็นชอบ ซึ่งที่ประชุมมีมติเห็นชอบแนวปฏิบัติการจัดการคลังข้อมูลดิจิทัลและคู่มือปฏิบัติงานสำหรับฐานข้อมูล 6 ฐาน และให้ดำเนินการตามขั้นตอนต่อไป พร้อมกันนี้ ศมส. ได้จัดอบรมเจ้าหน้าที่ศูนย์เพื่อถ่ายทอดแนวทางปฏิบัติจัดเก็บข้อมูลในระบบคลังข้อมูลสถาบันฯ

**3.3.3 การจัดกิจกรรมตามแผน ศมส.** มีกิจกรรมที่คณะกรรมการ ศมส. ให้ความเห็นชอบดำเนินการจำนวน 42 กิจกรรม โดย ศมส. สามารถจัดกิจกรรมได้แล้วเสร็จตามแผนจำนวน 27 กิจกรรม คิดเป็น ร้อยละ 64.29 ทั้งนี้ ศมส. ต้องพยายามผลักดันให้กิจกรรมต่างๆ สำเร็จตามแผนที่กำหนด

### 3.4 มิติที่ 4 ด้านการกำกับดูแลกิจการและการพัฒนาองค์กร (น้ำหนักร้อยละ 16) ค่าคะแนนที่ได้ 4.3750

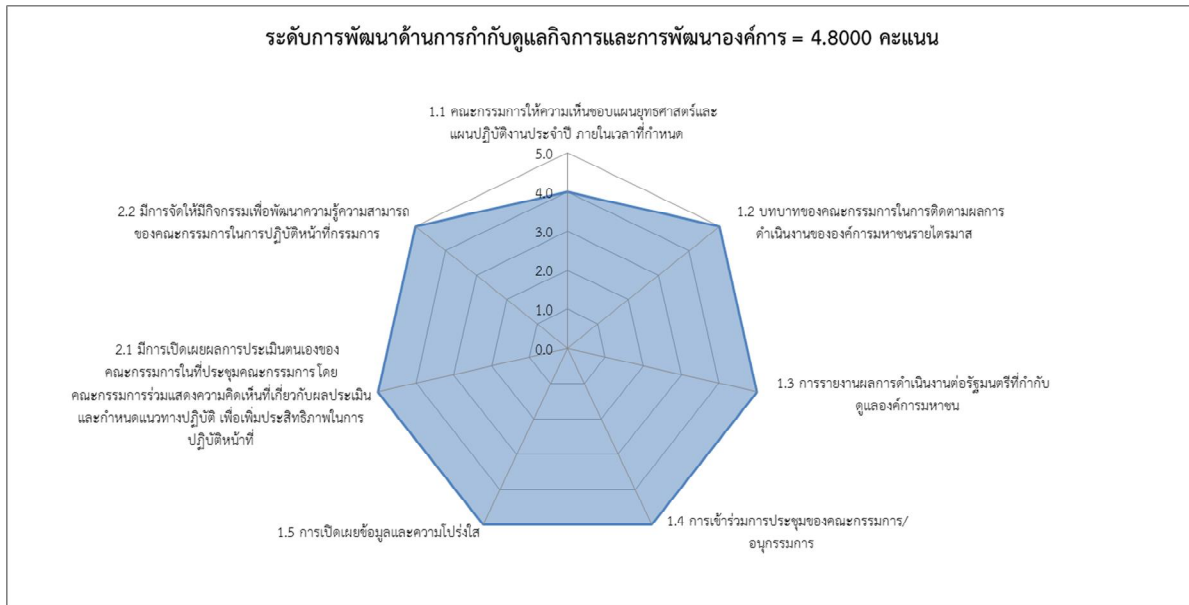
ในด้านการกำกับดูแลกิจการและการพัฒนาองค์กร สมส. มีผลการดำเนินงานที่สำคัญใน 2 ด้านคือ

#### 3.4.1 ด้านการกำกับดูแลกิจการ ค่าคะแนนที่ได้ 4.8000

การประเมินระดับการพัฒนาด้านการกำกับดูแลกิจการเป็นองค์ประกอบที่สำคัญอย่างมากของการประเมินผลการปฏิบัติงานตามคำรับรองการปฏิบัติงานขององค์การมหาชน เนื่องจากผลการประเมินจะแสดงให้เห็นว่าองค์กรสามารถเติบโตได้อย่างยั่งยืน ได้รับการวางรากฐานให้มีศักยภาพในการพัฒนาอย่างต่อเนื่องภายใต้การเปลี่ยนแปลงของสภาพแวดล้อมทางเศรษฐกิจ สังคม การเมือง และสิ่งแวดล้อม มิใช่เพื่อการบรรลุเป้าหมายระยะสั้นเท่านั้น

การประเมินในที่นี้ให้ความสำคัญกับการบริหารงานตามหลักธรรมาภิบาลและการกำกับดูแลตนเองที่ดี โดยพิจารณาจากกระบวนการส่งเสริมให้มีการกำกับดูแลที่ดี และการสนับสนุนให้คณะกรรมการปฏิบัติงานตามหน้าที่ความรับผิดชอบอย่างครบถ้วนและมีประสิทธิผล โดยสามารถจำแนกผลการประเมินตามประเด็นการประเมินผลย่อยได้ ดังนี้

ประเด็นการประเมินผล		น้ำหนัก (แปลงเป็น 100)	ผลการประเมิน (คะแนนเต็ม = 5)
1	บทบาทและการปฏิบัติหน้าที่ของคณะกรรมการองค์การมหาชน	70	
1.1	คณะกรรมการให้ความเห็นชอบแผนยุทธศาสตร์และแผนปฏิบัติงานประจำปีภายในเวลาที่กำหนด	20	4.0000
1.2	บทบาทของคณะกรรมการในการติดตามผลการดำเนินงานขององค์การมหาชนรายไตรมาส	17.5	5.0000
1.3	การรายงานผลการดำเนินงานต่อรัฐมนตรีที่กำกับดูแลองค์การมหาชน	5	5.0000
1.4	การเข้าร่วมการประชุมของคณะกรรมการ/อนุกรรมการ	10	5.0000
1.5	การเปิดเผยข้อมูลและความโปร่งใส	17.5	5.0000
2	การพัฒนาตนเองของคณะกรรมการ	30	
2.1	มีการเปิดเผยผลการประเมินตนเองของคณะกรรมการในที่ประชุมคณะกรรมการ โดยคณะกรรมการร่วมแสดงความคิดเห็นเกี่ยวกับผลประเมินและกำหนดแนวทางปฏิบัติ เพื่อเพิ่มประสิทธิภาพในการปฏิบัติหน้าที่	20	5.0000
2.2	มีการจัดให้มีกิจกรรมเพื่อพัฒนาความรู้ความสามารถของคณะกรรมการในการปฏิบัติหน้าที่กรรมการ	10	5.0000
รวม		100	4.8000



โดยในปีงบประมาณ พ.ศ. 2557 ผลการปฏิบัติงานที่สำคัญด้านการกำกับดูแลกิจการของ สมส. มีดังนี้

- (1) มีการติดตามผลการดำเนินงานขององค์การมหาชนรายไตรมาส และมีการรายงานผลการดำเนินงานต่อรัฐมนตรีที่กำกับดูแลองค์การมหาชนทั้งรอบ 6 และ 12 เดือน
- (2) มีการเข้าร่วมประชุมของคณะกรรมการอย่างสม่ำเสมอ
- (3) มีการเผยแพร่ข้อมูลและสารสนเทศที่สำคัญขององค์การ ในรายงานประจำปี และใน Website
- (4) มีการเปิดเผยผลการประเมินตนเองของคณะกรรมการในที่ประชุมคณะกรรมการอย่างเป็นทางการ โดยคณะกรรมการได้ร่วมแสดงความคิดเห็นเกี่ยวกับผลการประเมินและกำหนดแนวปฏิบัติเพื่อเพิ่มประสิทธิภาพในการปฏิบัติหน้าที่ ตลอดจนจัดให้มีกิจกรรมเพื่อพัฒนาความรู้ความสามารถของ คณะกรรมการในการปฏิบัติหน้าที่กรรมการ

อย่างไรก็ตาม คณะกรรมการควรเพิ่มบทบาทในการให้ความเห็นชอบแผนยุทธศาสตร์และแผนปฏิบัติงานประจำปีให้แล้วเสร็จก่อนเริ่มต้นปีงบประมาณใหม่ ทั้งนี้ เพื่อให้เป็นไปตามหลักการกำกับดูแลกิจการที่ดี

#### 3.4.2 ด้านการพัฒนาองค์กร

ในด้านการพัฒนาองค์กร สมส. มีผลการดำเนินงานที่สำคัญ คือ การปรับปรุงกฎระเบียบเพื่อการปฏิบัติงาน โดยในปีงบประมาณ พ.ศ. 2557 สมส. ได้ดำเนินการแก้ไข และจัดทำร่างกฎหมาย กฎ ระเบียบ ประกาศ ข้อบังคับ คำสั่ง โดยเสนอคณะกรรมการ สมส. พิจารณาให้ความเห็นชอบและประกาศใช้อย่างเป็นทางการ จำนวนทั้งสิ้น 8 ฉบับ ได้แก่

- (1) ประกาศศูนย์มานุษยวิทยาสิรินธร (องค์การมหาชน) เรื่อง แนวนโยบายและแนวปฏิบัติในการรักษาความมั่นคงปลอดภัยด้านสารสนเทศของศูนย์มานุษยวิทยาสิรินธร (องค์การมหาชน) พ.ศ. 2557
- (2) ระเบียบศูนย์มานุษยวิทยาสิรินธร (องค์การมหาชน) ว่าด้วยกองทุนพัฒนาพิพิธภัณฑ์ท้องถิ่น พ.ศ. 2557
- (3) ระเบียบศูนย์มานุษยวิทยาสิรินธร (องค์การมหาชน) ว่าด้วยค่าใช้จ่ายในการเดินทางเพื่อการปฏิบัติงาน พ.ศ. 2557
- (4) ประกาศศูนย์มานุษยวิทยาสิรินธร (องค์การมหาชน) เรื่อง กำหนดอัตราค่าเบี้ยเลี้ยงเดินทาง ค่าที่พัก และค่าพาหนะเดินทางเพื่อการปฏิบัติงาน
- (5) ระเบียบศูนย์มานุษยวิทยาสิรินธร (องค์การมหาชน) ว่าด้วยการให้บริการห้องสมุด พ.ศ. 2557
- (6) ระเบียบศูนย์มานุษยวิทยาสิรินธร (องค์การมหาชน) ว่าด้วยการปฏิบัติงานล่วงเวลาของเจ้าหน้าที่และลูกจ้าง พ.ศ. 2557
- (7) ระเบียบศูนย์มานุษยวิทยาสิรินธร (องค์การมหาชน) ว่าด้วยสวัสดิการและประโยชน์เกื้อกูลสำหรับเจ้าหน้าที่และลูกจ้าง พ.ศ. 2557
- (8) ประกาศศูนย์มานุษยวิทยาสิรินธร (องค์การมหาชน) เรื่อง กำหนดอัตราค่าตอบแทนการปฏิบัติงานล่วงเวลา พ.ศ. 2557

#### 4. จุดเด่น / พัฒนาการที่ดี ขององค์การมหาชน

ศมส. มีพัฒนาการที่ดีขึ้นโดยเฉพาะในด้านประสิทธิผลของการปฏิบัติงาน ซึ่งตอบสนองต่อยุทธศาสตร์และพันธกิจขององค์การ โดยในปีงบประมาณ 2557 มิติด้านประสิทธิผลของการปฏิบัติงานนั้น ได้คะแนนสูงสุดในรอบ 5 ปี เช่น การเผยแพร่ความรู้เกี่ยวกับอาเซียนในมิติทางวัฒนธรรม การให้บริการเผยแพร่สื่อทางวิชาการในรูปแบบอิเล็กทรอนิกส์ผ่านเครือข่ายคอมพิวเตอร์ การพัฒนาฐานข้อมูลแหล่งโบราณคดี และมีจำนวนการเข้าชมฐานข้อมูลทั้งหมดของ ศมส. จำนวนมาก ซึ่งผลการดำเนินงานดังกล่าวอยู่ในระดับดีมาก เป็นต้น

#### 5. ข้อสังเกตเพื่อการปรับปรุง

- 1) ศมส. ควรมีการทบทวนโครงการ/กิจกรรมต่างๆ ที่ยังไม่สามารถดำเนินการให้สำเร็จ เพื่อหาวิธีการผลักดันให้แล้วเสร็จต่อไป รวมทั้งควรหาวิธีการป้องกันไม่ให้เกิดความไม่สำเร็จหรือควรจัดให้มีการบริหารความเสี่ยงของโครงการสำหรับปีงบประมาณถัดไป
- 2) ศมส. ควรนำผลการสำรวจความพึงพอใจในปีที่ผ่านมากำหนดเป็นแผนการปรับปรุงและดำเนินการให้แล้วเสร็จตามแผนที่กำหนด
- 3) ศมส. ควรมีการกำกับดูแล รวมถึงการติดตามความก้าวหน้าของกิจกรรมต่างๆ อย่างเป็นระบบ เพื่อให้การจัดกิจกรรมสามารถดำเนินการแล้วเสร็จตามแผนที่กำหนด
- 4) ศมส. ควรหามาตรการในการเร่งรัดให้มีการเบิกจ่ายงบประมาณให้เป็นไปตามแผนที่กำหนด

- 5) คณะกรรมการ ศมส. ควรเพิ่มบทบาทในการให้ความเห็นชอบแผนยุทธศาสตร์และแผนปฏิบัติการประจำปีให้แล้วเสร็จก่อนเริ่มต้นปีงบประมาณใหม่
- 6) ศมส. ควรดำเนินการประเมินผลการดำเนินงานตามที่กำหนดไว้ในกฎหมายจัดตั้งให้แล้วเสร็จตามกรอบการประเมินผล
- .....