

เอกสารประกอบคำรับรองการปฏิบัติงาน
ประจำปีงบประมาณ พ.ศ. 2559
สำนักงานพัฒนาการวิจัยการเกษตร
(องค์การมหาชน)

แผนปฏิบัติงานประจำปีงบประมาณ พ.ศ. 2559 สำนักงานพัฒนาการวิจัยการเกษตร (องค์การมหาชน)

วัตถุประสงค์การจัดตั้ง ตามพระราชกฤษฎีกาจัดตั้งสำนักงานพัฒนาการวิจัยการเกษตร (องค์การมหาชน) พ.ศ. 2546

1. ส่งเสริม สนับสนุน และพัฒนางานวิจัยการเกษตร
2. ส่งเสริม สนับสนุน และพัฒนาบุคลากรด้านการวิจัยการเกษตร
3. จัดให้มีการศึกษา ค้นคว้า วิจัย พัฒนาและเผยแพร่ข้อมูลและสารสนเทศในด้านการเกษตร
4. ร่วมมือทางวิชาการกับสถาบันการศึกษาหรือสถาบันอื่นของรัฐและเอกชนในการผลิตและพัฒนางานวิจัยและนักวิจัยการเกษตรทั้งในประเทศและต่างประเทศ
5. เป็นศูนย์กลางในการให้บริการข้อมูลและสารสนเทศในด้านการเกษตรที่ได้จากการศึกษา ค้นคว้า วิจัย และพัฒนา ตลอดจนการเชื่อมโยงกับสถาบันการศึกษาและหน่วยงานอื่นที่เกี่ยวข้องทั้งในประเทศและต่างประเทศ
6. ส่งเสริมให้เกิดกิจกรรมทางวิชาการเพื่อเผยแพร่ความรู้ในรูปแบบต่างๆ เช่น การจัดพิมพ์เอกสาร การจัดทำสื่อโสตทัศน์ การสัมมนา การประชุมเชิงปฏิบัติการ การจัดนิทรรศการ หรือดำเนินการอื่นใดที่เกี่ยวกับการเผยแพร่ความรู้ในด้านการเกษตร

วิสัยทัศน์

สวก. เป็นผู้นำในการเสริมสร้างงานวิจัย พัฒนานักวิจัย และเป็นแหล่งความรู้ด้านการเกษตร เพื่อความเข้มแข็งและยั่งยืนของประเทศ

ยุทธศาสตร์

- ยุทธศาสตร์ที่ 1 การสร้างงานวิจัยเชิงรุก โดยเน้นวิจัยเชิงพาณิชย์ สาธารณะ และนโยบาย
- ยุทธศาสตร์ที่ 2 การพัฒนานักวิจัยและเครือข่าย โดยเน้นบุคลากรกระทรวงเกษตรและสหกรณ์ในลักษณะต่อยอด
- ยุทธศาสตร์ที่ 3 การบริหารจัดการและสื่อสารองค์ความรู้ เพื่อประโยชน์สาธารณะในรูปแบบที่สามารถเข้าใจได้ง่าย
- ยุทธศาสตร์ที่ 4 การพัฒนาระบบบริหารจัดการเพื่อรองรับการเปลี่ยนแปลง

ผลผลิต

1. สนับสนุนทุนโครงการวิจัยภายใต้กรอบการวิจัยประจำปีงบประมาณ พ.ศ. 2559 จำนวน 7 กรอบการวิจัย ในวงเงิน 110 ล้านบาท
2. สนับสนุนทุนพัฒนาบุคลากรวิจัย โดยเน้นประเภททุนระยะสั้น หรือลักษณะต่อยอด ผ่านกิจกรรมต่างๆ ทั้งหมด 4 ประเภท ได้แก่
 - 2.1 ทุนฝึกอบรมและปฏิบัติการวิจัย ณ ต่างประเทศ จำนวน 15 ทุน
 - 2.2 ทุนนำเสนอผลงานวิจัย ณ ต่างประเทศ จำนวน 15 ทุน
 - 2.3 ทุนสร้างนักวิจัยสู่ความเป็นเลิศ จำนวน 3 โครงการ
 - 2.4 กิจกรรมฝึกอบรมจัดโดย สวก. จำนวน 15 หลักสูตร
3. จัดทำฐานความรู้ด้านการเกษตรแบบง่าย (EZ-Knowledge) และเผยแพร่ทางเว็บไซต์ สวก. จำนวน 5 ฐาน

ผลลัพธ์

1. ผลงานวิจัยการเกษตรที่ สวก. ให้การสนับสนุนไปแล้ว สามารถนำไปยื่นจดทะเบียนทรัพย์สินทางปัญญาได้ อย่างน้อย 30 รายการ
2. ผลงานวิจัยได้มีการนำไปส่งเสริม ผลักดันให้เกิดการใช้ประโยชน์ ทั้งในเชิงพาณิชย์ สาธารณะ และนโยบาย
3. บุคลากรวิจัยด้านการเกษตรของกระทรวงเกษตรและสหกรณ์มีขีดความสามารถมากขึ้น มีผลงานวิจัยที่ได้รับการยอมรับทั้งในประเทศ และต่างประเทศ
4. คลังความรู้ด้านการเกษตรเข้าถึงกลุ่มเป้าหมายสามารถเป็นข้อมูลให้นักวิจัย นักวิชาการ เกษตรกร และประชาชนทั่วไปสามารถนำไปใช้ประโยชน์ได้

การประเมินสำหรับ สำนักงานพัฒนาการวิจัยการเกษตร (องค์การมหาชน) ประกอบด้วย มิติ 4 ด้าน น้ำหนักรวมร้อยละ 100 ดังนี้

- | | | |
|---------------------|---|-----------|
| 1. <u>มิติที่ 1</u> | มิติด้านประสิทธิผลตามแผนปฏิบัติงาน | ร้อยละ 60 |
| 2. <u>มิติที่ 2</u> | มิติด้านคุณภาพการให้บริการ | ร้อยละ 10 |
| 3. <u>มิติที่ 3</u> | มิติด้านประสิทธิภาพของการปฏิบัติงาน | ร้อยละ 13 |
| 4. <u>มิติที่ 4</u> | มิติด้านการกำกับดูแลกิจการและการพัฒนาองค์กร | ร้อยละ 17 |

การประเมินสำหรับ สำนักงานพัฒนาการวิจัยการเกษตร (องค์การมหาชน) คำนวณจากผลคะแนนถ่วงน้ำหนักของมิติ 4 ด้าน ดังนี้

ผลคะแนน	น้ำหนัก (%)	เป้าหมาย/เกณฑ์การให้คะแนน				
		1	2	3	4	5
1. ผลคะแนนถ่วงน้ำหนักของมิติด้านประสิทธิผลตามแผนปฏิบัติงาน	60	1	2	3	4	5
2. ผลคะแนนถ่วงน้ำหนักของมิติด้านคุณภาพการให้บริการ	10	1	2	3	4	5
3. ผลคะแนนถ่วงน้ำหนักของมิติด้านประสิทธิภาพของการปฏิบัติงาน	13	1	2	3	4	5
4. ผลคะแนนถ่วงน้ำหนักของมิติด้านการกำกับดูแลกิจการและการพัฒนาองค์กร	17	1	2	3	4	5
รวม	100	1	2	3	4	5

ตัวชี้วัดและเป้าหมายตามแผนปฏิบัติงานปีงบประมาณ พ.ศ. 2559 สำนักงานพัฒนาการวิจัยการเกษตร (องค์การมหาชน)

ยุทธศาสตร์	วัตถุประสงค์การจัดตั้งตามกฎหมาย	ตัวชี้วัด	น้ำหนัก (ร้อยละ)	เป้าหมาย ปี 2559	ข้อมูลพื้นฐาน			เกณฑ์การให้คะแนน					หมายเหตุ
					2556	2557	2558	1	2	3	4	5	
มิตินี้ 1 มิติด้านประสิทธิผลของการปฏิบัติงาน (ร้อยละ 60)													
ยุทธศาสตร์ที่ 1 การสร้างงานวิจัยเชิงรุก โดยเน้นวิจัยเชิงพาณิชย์ สาธารณะ และนโยบาย	1. ส่งเสริม สนับสนุน และพัฒนางานวิจัย การเกษตร	1.1 ระดับความสำเร็จของ สวก. ในการมีส่วนร่วมบูรณาการด้านการวิจัย ของกระทรวงเกษตรและสหกรณ์ 1.1.1 ร้อยละความสำเร็จของการสนับสนุนเงินทุนวิจัยตามงานนโยบายของ กระทรวงเกษตรและสหกรณ์ (หน่วย : ร้อยละ)	10 (3)	3	N/A	N/A	N/A	1	2	3	4	5	<ul style="list-style-type: none"> - ตัวชี้วัดผลผลิตและผลลัพธ์ - ตัวชี้วัดตามนโยบายของ กระทรวงเกษตรและสหกรณ์ - งานนโยบายของ กระทรวงเกษตรและสหกรณ์ ปีงบประมาณ 2559 มีจำนวน 5 เรื่อง ประกอบด้วย <ol style="list-style-type: none"> 1) การแก้ปัญหาการทำประมงที่ผิดกฎหมาย (IUU) 2) การลดต้นทุนการผลิต 3) การจัดทำฐานข้อมูลเกษตรกรที่ครอบคลุม สามารถนำไปใช้แก้ปัญหาต่าง ๆ ได้ 4) เรื่องน้ำ (ภัยแล้ง) 5) การสนับสนุน “เกษตรกรอินทรีย์”
เกณฑ์การให้คะแนน													
ระดับ 1 สนับสนุนเงินทุนวิจัยตามงานนโยบายของกระทรวงเกษตรและสหกรณ์ ต่ำกว่าร้อยละ 5 ของแผนงานสนับสนุนโครงการวิจัยของ สวก. จำนวน 110 ล้านบาท (ต่ำกว่า 5.5 ล้านบาท)													
ระดับ 2 สนับสนุนเงินทุนวิจัยตามงานนโยบายของกระทรวงเกษตรและสหกรณ์ ร้อยละ 5 ของแผนงานสนับสนุนโครงการวิจัยของ สวก. จำนวน 110 ล้านบาท (5.5 ล้านบาท)													
ระดับ 3 สนับสนุนเงินทุนวิจัยตามงานนโยบายของกระทรวงเกษตรและสหกรณ์ ร้อยละ 10 ของแผนงานสนับสนุนโครงการวิจัยของ สวก. จำนวน 110 ล้านบาท (11.0 ล้านบาท)													
ระดับ 4 สนับสนุนเงินทุนวิจัยตามงานนโยบายของกระทรวงเกษตรและสหกรณ์ ร้อยละ 15 ของแผนงานสนับสนุนโครงการวิจัยของ สวก. จำนวน 110 ล้านบาท (16.5 ล้านบาท)													
ระดับ 5 สนับสนุนเงินทุนวิจัยตามงานนโยบายของกระทรวงเกษตรและสหกรณ์ ร้อยละ 20 ของแผนงานสนับสนุนโครงการวิจัยของ สวก. จำนวน 110 ล้านบาท (22.0 ล้านบาท)													

ยุทธศาสตร์	วัตถุประสงค์การจัดตั้งตามกฎหมาย	ตัวชี้วัด	น้ำหนัก (ร้อยละ)	เป้าหมาย ปี 2559	ข้อมูลพื้นฐาน			เกณฑ์การให้คะแนน					หมายเหตุ
					2556	2557	2558	1	2	3	4	5	
ยุทธศาสตร์ที่ 1 การสร้างงานวิจัยเชิงรุก โดยเน้นวิจัยเชิงพาณิชย์ สาธารณะ และนโยบาย	1. ส่งเสริม สนับสนุน และพัฒนางานวิจัย การเกษตร	1.1.2 จำนวนโครงการวิจัยของ กระทรวงเกษตรฯ ที่สามารถนำมา ส่งเสริมและพัฒนาต่อยอด (หน่วย : เรื่อง)	(7)	5	N/A	1	5	1	3	5	7	9	<ul style="list-style-type: none"> - ตัวชี้วัดผลลัพธ์ - นิยาม จำนวนโครงการวิจัย ภายใต้ง. ที่สามารถนำมา พัฒนาต่อยอด ได้รับการพิจารณา อนุมัติสนับสนุนทุนวิจัยจาก สวก. (นับเป็นผลงานเมื่อได้รับการอนุมัติ)
		1.2 จำนวนผลงานวิจัยที่ สวก. ให้ทุน ได้มีการนำไปใช้ประโยชน์ (หน่วย : เรื่อง)	20	15	5	6	11	11	13	15	17	19	<ul style="list-style-type: none"> - ตัวชี้วัดผลลัพธ์ - ตัวชี้วัดต่อเนื่อง เนื่องจากการ วัตถุประสงค์การนำผลงานวิจัยไปใช้ประโยชน์ ปีงบประมาณ 2559 กำหนดนิยามการนำ ผลงานวิจัยไปใช้ประโยชน์ใหม่
		<p>การนำไปใช้ประโยชน์หมายถึง</p> <p>เชิงนโยบาย การนำองค์ความรู้จากโครงการวิจัย ที่ สวก. ให้การสนับสนุน ไปเผยแพร่ ผลักดัน หรือส่งเสริมให้เกิดการนำไปประกอบ เป็นข้อมูลเพื่อการบริหาร การกำหนดนโยบาย หรือ การตัดสินใจในเชิงนโยบาย ทั้งของภาครัฐหรือภาคเอกชน</p> <p>เชิงสาธารณะ การนำองค์ความรู้หรือเทคโนโลยีจากโครงการวิจัยที่ สวก. ให้การสนับสนุน ไปเผยแพร่ ผลักดัน ถ่ายทอด หรือส่งเสริมให้เกิดการใช้งานจริง โดยไม่มีการคิดค่าใช้จ่ายในการนำองค์ความรู้ หรือเทคโนโลยีนั้นไปใช้</p> <p>เชิงพาณิชย์ การนำองค์ความรู้หรือเทคโนโลยีจากโครงการวิจัยที่ สวก. ให้การสนับสนุน ไปส่งเสริมหรือพัฒนาให้เกิด การใช้งาน เพื่อวัตถุประสงค์ในเชิงพาณิชย์ด้วยการถ่ายทอดเทคโนโลยีให้แก่หน่วยงานภาครัฐและภาคเอกชน โดยมีการคิดค่าใช้จ่าย ในการนำองค์ความรู้หรือเทคโนโลยีนั้นไปใช้ประโยชน์</p>											

ยุทธศาสตร์	วัตถุประสงค์การ จัดตั้งตามกฎหมาย	ตัวชี้วัด	น้ำหนัก (ร้อยละ)	เป้าหมาย ปี 2559	ข้อมูลพื้นฐาน			เกณฑ์การให้คะแนน					หมายเหตุ
					2556	2557	2558	1	2	3	4	5	
ยุทธศาสตร์ที่ 2 การพัฒนานักวิจัย และเครือข่าย โดย เน้นบุคลากร กระทรวงเกษตรและ สหกรณ์ในลักษณะ ต่อยอด	2. ส่งเสริม สนับสนุน และพัฒนาบุคลากร ด้านการวิจัย การเกษตร	1.3 ระดับความสำเร็จของการ สนับสนุนทุนพัฒนาบุคลากรวิจัย ตามความต้องการเร่งด่วนภายใต้ แผนพัฒนาบุคลากรวิจัยของ กระทรวงเกษตรและสหกรณ์ (หน่วย : ระดับ)	15	3	N/A	N/A	N/A	1	2	3	4	5	<ul style="list-style-type: none"> - ตัวชี้วัดผลลัพธ์ - การสนับสนุนทุนพัฒนาบุคลากร วิจัยในแต่ละด้านอย่างน้อย 2 ทุน - แผนพัฒนาฯ กำหนดความต้องการ บุคลากรวิจัยเร่งด่วนทั้งสิ้น 7 ด้านหลัก ได้แก่ 1) ปรับปรุงพันธุ์ 2) อาหารสัตว์ 3) การเพาะเลี้ยง สัตว์น้ำ 4) Seed technology 5) การจัดการหลังการเก็บเกี่ยว 6) การจัดการการผลิต (เพื่อคุณภาพ และมาตรฐาน) และ 7) การจัดการ ทรัพยากร
		เกณฑ์การให้คะแนน <u>ระดับ 1</u> สามารถสนับสนุนทุนพัฒนาบุคลากรวิจัย ตามจำนวนด้านที่มีความต้องการเร่งด่วนภายใต้แผนพัฒนาบุคลากรวิจัยของ กษ. ได้ไม่เกิน 3 ด้าน <u>ระดับ 2</u> สามารถสนับสนุนทุนพัฒนาบุคลากรวิจัย ตามจำนวนด้านที่มีความต้องการเร่งด่วนภายใต้แผนพัฒนาบุคลากรวิจัยของ กษ. ได้ 3 ด้าน <u>ระดับ 3</u> สามารถสนับสนุนทุนพัฒนาบุคลากรวิจัย ตามจำนวนด้านที่มีความต้องการเร่งด่วนภายใต้แผนพัฒนาบุคลากรวิจัยของ กษ. ได้ตั้งแต่ 3 ด้านขึ้นไป และให้ทุนได้ไม่ต่ำกว่า 9 ทุน <u>ระดับ 4</u> สามารถสนับสนุนทุนพัฒนาบุคลากรวิจัย ตามจำนวนด้านที่มีความต้องการเร่งด่วนภายใต้แผนพัฒนาบุคลากรวิจัยของ กษ. ได้ 5 ด้าน และให้ทุนได้ไม่ต่ำกว่า 12 ทุน <u>ระดับ 5</u> สามารถสนับสนุนทุนพัฒนาบุคลากรวิจัย ตามจำนวนด้านที่มีความต้องการเร่งด่วนภายใต้แผนพัฒนาบุคลากรวิจัยของ กษ. ได้ 5 ด้าน และให้ทุนได้ไม่ต่ำกว่า 20 ทุน											

ยุทธศาสตร์	วัตถุประสงค์การจัดตั้งตามกฎหมาย	ตัวชี้วัด	น้ำหนัก (ร้อยละ)	เป้าหมาย ปี 2559	ข้อมูลพื้นฐาน			เกณฑ์การให้คะแนน					หมายเหตุ	
					2556	2557	2558	1	2	3	4	5		
ยุทธศาสตร์ที่ 3 การบริหารจัดการ และสื่อสารองค์ความรู้ เพื่อประโยชน์สาธารณะในรูปแบบที่สามารถเข้าใจได้ง่าย	3. จัดให้มีการศึกษาค้นคว้า วิจัย พัฒนา และเผยแพร่ข้อมูล และสารสนเทศในด้าน การเกษตร 5. เป็นศูนย์กลางในการให้บริการข้อมูล และสารสนเทศใน ด้านการเกษตรที่ได้ จากการศึกษา ค้นคว้า วิจัย และ พัฒนา ตลอดจนการ เชื่อมโยงกับ สถาบันการศึกษา และหน่วยงานอื่นที่ เกี่ยวข้องทั้งใน ประเทศและ ต่างประเทศ	1.4 ร้อยละของจำนวน IP หรือจำนวน ครั้งรวมในการเข้าใช้บริการของ ฐานข้อมูลสารสนเทศการวิจัย การเกษตรและฐานข้อมูลความรู้ เกษตรต่างๆ ที่เพิ่มขึ้นเทียบกับ ปีงบประมาณที่ผ่านมา (หน่วย : ร้อยละ)	15	3	IP ปี 55 + 269.06 % [(115,712-31,353)/31,353]*100	IP ปี 56 + 57.20% [(181,903-115,712)/115,712]*100	IP ปี 57 + 40% [(254,672-181,903)/181,903]*100	IP ปี 58 58	IP ปี 58 58	IP ปี 58 58	IP ปี 58 58	IP ปี 58 58	IP ปี 58 58	

ยุทธศาสตร์	วัตถุประสงค์การจัดตั้งตามกฎหมาย	ตัวชี้วัด	น้ำหนัก (ร้อยละ)	เป้าหมาย ปี 2559	ข้อมูลพื้นฐาน			เกณฑ์การให้คะแนน					หมายเหตุ
					2556	2557	2558	1	2	3	4	5	
<p>มิติที่ 2 มิติด้านคุณภาพการให้บริการ (ร้อยละ 10)</p>													
ยุทธศาสตร์ที่ 4 การพัฒนาระบบ บริหารจัดการเพื่อ รองรับการเปลี่ยนแปลง		2.1 ระดับความสำเร็จของการสำรวจ ความพึงพอใจและพัฒนาการ ให้บริการ (หน่วย : ระดับ)	10	3	N/A	N/A	3.38	1	2	3	4	5	- ตัวชี้วัดบังคับ - รายละเอียดเกณฑ์การให้คะแนน ตามหนังสือเวียน ที่ 1200/ว14 ลงวันที่ 20 สิงหาคม 2558
		<p>เกณฑ์การให้คะแนน</p> <p>ระดับ 1 ผลการสำรวจความพึงพอใจในการให้บริการ คิดเป็น ร้อยละ 70</p> <p>ระดับ 2 ผลการสำรวจความพึงพอใจในการให้บริการ คิดเป็น ร้อยละ 75</p> <p>ระดับ 3 ผลการสำรวจความพึงพอใจในการให้บริการ คิดเป็น ร้อยละ 80 และ สวก, เสนอรายงานผลการปรับปรุงงานตามผลการสำรวจของปีงบประมาณ พ.ศ. 2558 ต่อคณะกรรมการบริหาร สวก.</p> <p>ระดับ 4 ผลการสำรวจความพึงพอใจในการให้บริการ คิดเป็น ร้อยละ 85 และ สวก, เสนอรายงานผลการปรับปรุงงานตามผลการสำรวจของปีงบประมาณ พ.ศ. 2558 ต่อคณะกรรมการบริหาร สวก.</p> <p>ระดับ 5 ผลการสำรวจความพึงพอใจในการให้บริการ คิดเป็น ร้อยละ 90 และ สวก, เสนอรายงานผลการปรับปรุงงานตามผลการสำรวจของปีงบประมาณ พ.ศ. 2558 ต่อคณะกรรมการบริหาร สวก.</p>											

ยุทธศาสตร์	วัตถุประสงค์การจัดตั้งตามกฎหมาย	ตัวชี้วัด	น้ำหนัก (ร้อยละ)	เป้าหมาย ปี 2559	ข้อมูลพื้นฐาน			เกณฑ์การให้คะแนน					หมายเหตุ
					2556	2557	2558	1	2	3	4	5	
มิตินี้ 3 มิติด้านประสิทธิภาพของการปฏิบัติงาน (ร้อยละ 13)													
ยุทธศาสตร์ที่ 4 การพัฒนาระบบ บริหารจัดการเพื่อ รองรับการเปลี่ยนแปลง		3.1 ร้อยละของการเบิกจ่ายตามแผน การใช้จ่ายเงิน (หน่วย : ร้อยละ)	3	90	96.96	85.88	92.31	80	85	90	95	100	- ตัวชี้วัดบังคับ - รายละเอียดเกณฑ์การให้คะแนน ตามหนังสือเวียน ที่ 1200/ว14 ลงวันที่ 20 สิงหาคม 2558
		3.2 ระดับความสำเร็จของการ ดำเนินการตามมาตรการประหยัด พลังงานขององค์การมหาชน (หน่วย : ระดับ)	2	3	N/A	N/A	N/A	1	2	3	4	5	- ตัวชี้วัดบังคับ - รายละเอียดเกณฑ์การให้คะแนน ตามหนังสือเวียน ที่ 1200/ว14 ลงวันที่ 20 สิงหาคม 2558
		3.3 การประหยัดน้ำ (หน่วย : ระดับ)	2	3	N/A	N/A	N/A	1	2	3	4	5	- ตัวชี้วัดบังคับ - รายละเอียดเกณฑ์การให้คะแนน ตามหนังสือเวียน ที่ 1200/ว14 ลงวันที่ 20 สิงหาคม 2558

ยุทธศาสตร์	วัตถุประสงค์การจัดตั้งตามกฎหมาย	ตัวชี้วัด	น้ำหนัก (ร้อยละ)	เป้าหมาย ปี 2559	ข้อมูลพื้นฐาน			เกณฑ์การให้คะแนน					หมายเหตุ
					2556	2557	2558	1	2	3	4	5	
		3.4 ระดับความสำเร็จของการดำเนินงานตามแผนการเงินของ สวก. (หน่วย : ระดับ)	3	3	NA	NA	5	1	2	3	4	5	- ตัวชี้วัด Hybrid วัดกระบวนการและผลผลิต - กำหนดเป็นตัวชี้วัดต่อเนื่องเพื่อกำหนดให้ สวก. ดำเนินการตามแผนการเงินของ สวก.
		เกณฑ์การให้คะแนน ระดับ 1 จัดทำแผนการดำเนินงานด้านการเงินตามกลยุทธ์ทางการเงินของ สวก. เพื่อความยั่งยืน ประจำปี 2559 ระดับ 2 นำเสนอแผนการดำเนินงานด้านการเงินตามกลยุทธ์ทางการเงินของ สวก. เพื่อความยั่งยืน ประจำปี 2559 ต่อคณะกรรมการบริหาร สวก. ระดับ 3 ติดตามผลการดำเนินงานตามเป้าหมาย และนำเสนอความคืบหน้าผลการดำเนินงาน 6 เดือน และ 9 เดือน ต่อคณะกรรมการบริหาร สวก. ระดับ 4 ร้อยละ 90 ของผลการดำเนินงานเป็นไปตามเป้าหมาย และสรุปผลการดำเนินงานตามแผนการเงินของ สวก. ประจำปีงบประมาณ 2559 ต่อคณะกรรมการบริหาร สวก. ระดับ 5 ร้อยละ 100 ของผลการดำเนินงานเป็นไปตามเป้าหมาย และสรุปผลการดำเนินงานตามแผนการเงินของ สวก. ประจำปีงบประมาณ 2559 ต่อคณะกรรมการบริหาร สวก.										เงื่อนไข กำหนดให้มีเป้าหมายการได้รับการสนับสนุนเงินทุนจากหน่วยงานภายนอก จำนวน 400 ล้านบาท	

ยุทธศาสตร์	วัตถุประสงค์การจัดตั้งตามกฎหมาย	ตัวชี้วัด	น้ำหนัก (ร้อยละ)	เป้าหมาย ปี 2559	ข้อมูลพื้นฐาน			เกณฑ์การให้คะแนน					หมายเหตุ
					2556	2557	2558	1	2	3	4	5	
ยุทธศาสตร์ที่ 1 การสร้างงานวิจัยเชิงรุก โดยเน้นวิจัยเชิงพาณิชย์ สาธารณะ และนโยบาย	1. ส่งเสริม สนับสนุน และพัฒนางานวิจัย การเกษตร	3.5 ร้อยละของเงินทุนวิจัยที่อนุมัติเทียบกับแผนงานสนับสนุนโครงการวิจัยของ สวก. (หน่วย : ร้อยละ)	3	90	103.99	91.85	91.49	80	85	90	95	100	<ul style="list-style-type: none"> - ตัวชี้วัดผลผลิต - ในปีงบประมาณ พ.ศ. 2559 กำหนดเงินทุนวิจัยที่จะอนุมัติไว้ที่ 110 ล้านบาท (นับเป็นผลงานเมื่อได้รับการอนุมัติ)
มิตที่ 4 มิติด้านการกำกับดูแลกิจการและการพัฒนาองค์กร (ร้อยละ 17)													
		4.1 ระดับความสำเร็จของการพัฒนา ด้านการกำกับดูแลกิจการ (หน่วย : ระดับ)	10	3	5.00	4.68	4.91	1	2	3	4	5	<ul style="list-style-type: none"> - ตัวชี้วัดบังคับ - รายละเอียดเกณฑ์การให้คะแนน ตามหนังสือเวียน ที่ 1200/ว14 ลงวันที่ 20 สิงหาคม 2558
		4.2 ระดับคุณธรรมและความโปร่งใส การดำเนินงานของหน่วยงาน (หน่วย : ระดับ)	5	3	N/A	N/A	N/A	1	2	3	4	5	<ul style="list-style-type: none"> - ตัวชี้วัดบังคับ - รายละเอียดเกณฑ์การให้คะแนน ตามหนังสือเวียน ที่ 1200/ว14 ลงวันที่ 20 สิงหาคม 2558
		4.3 ระดับความสำเร็จของการดำเนินงานตามแผนแม่บท เทคโนโลยีสารสนเทศของ สวก. (หน่วย : ระดับ)	2	3	N/A	N/A	N/A	1	2	3	4	5	<ul style="list-style-type: none"> - ตัวชี้วัดลือก - ตัวชี้วัด Hybrid วัดกระบวนการผลผลิตและผลลัพธ์ - ประเมินผลตามเป้าหมายของแผนแม่บทเทคโนโลยีสารสนเทศของ สวก. จำนวน 16 โครงการ

ยุทธศาสตร์	วัตถุประสงค์การ จัดตั้งตามกฎหมาย	ตัวชี้วัด	น้ำหนัก (ร้อยละ)	เป้าหมาย ปี 2559	ข้อมูลพื้นฐาน			เกณฑ์การให้คะแนน					หมายเหตุ
					2556	2557	2558	1	2	3	4	5	
ยุทธศาสตร์ที่ 3 การบริหารจัดการ และสื่อสารองค์ ความรู้ เพื่อประโยชน์ สาธารณะในรูปแบบ ที่สามารถเข้าใจได้ง่าย		<p>เกณฑ์การให้คะแนน</p> <p><u>ระดับ 1</u> จัดทำแผนการดำเนินงานด้านเทคโนโลยีสารสนเทศ ประจำปีงบประมาณ พ.ศ. 2559 ตามแผนแม่บทเทคโนโลยีสารสนเทศของ สวก.</p> <p><u>ระดับ 2</u> นำเสนอแผนการดำเนินงานด้านเทคโนโลยีสารสนเทศ ประจำปีงบประมาณ พ.ศ. 2559 ตามแผนแม่บทเทคโนโลยีสารสนเทศของ สวก. ต่อคณะกรรมการบริหาร สวก.</p> <p><u>ระดับ 3</u> ร้อยละ 60 ของผลการดำเนินงานเป็นไปตามเป้าหมาย และสรุปผลการดำเนินงานตามแผนแม่บทเทคโนโลยีสารสนเทศของ สวก. ประจำปีงบประมาณ พ.ศ. 2559 ต่อคณะกรรมการบริหาร สวก.</p> <p><u>ระดับ 4</u> ร้อยละ 80 ของผลการดำเนินงานเป็นไปตามเป้าหมาย และสรุปผลการดำเนินงานตามแผนแม่บทเทคโนโลยีสารสนเทศของ สวก. ประจำปีงบประมาณ พ.ศ. 2559 ต่อคณะกรรมการบริหาร สวก.</p> <p><u>ระดับ 5</u> ร้อยละ 100 ของผลการดำเนินงานเป็นไปตามเป้าหมาย และสรุปผลการดำเนินงานตามแผนแม่บทเทคโนโลยีสารสนเทศของ สวก. ประจำปีงบประมาณ พ.ศ. 2559 ต่อคณะกรรมการบริหาร สวก.</p>											
		น้ำหนักรวม	100										

เอกสารแนบคำรับรองการปฏิบัติงานของ สำนักงานพัฒนาการวิจัยการเกษตร (องค์การมหาชน) ประจำปีงบประมาณ พ.ศ. 2559

งบประมาณ และรายได้ขององค์การมหาชน

	งบประมาณที่ได้รับ (บาท)	รายได้ (บาท)
ปีงบประมาณ พ.ศ. 2556	303,510,265.33	95,878,904.11
ปีงบประมาณ พ.ศ. 2557	337,430,141.61	91,014,538.79
ปีงบประมาณ พ.ศ. 2558	340,941,000.00	71,741,008.15
ปีงบประมาณ พ.ศ. 2559	282,818,557.71	64,600,000.00

เงินทุนสะสม ณ 30 กันยายน 2558

1,740.26 ล้านบาท

จำแนกรายการตามแผนการใช้จ่ายเงิน ประจำปีงบประมาณ พ.ศ. 2559

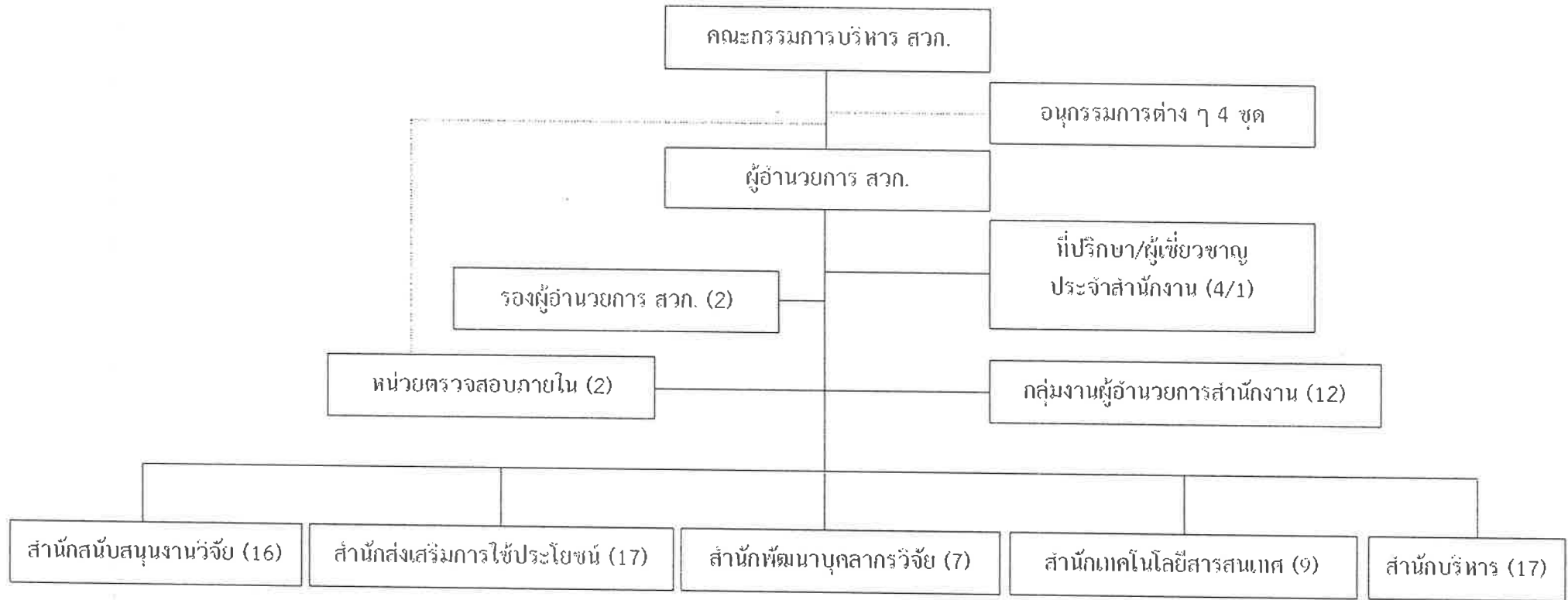
เงินงบประมาณที่ได้รับ (เงินอุดหนุน) ระบุจำนวนค่าครุภัณฑ์ ที่ดิน สิ่งก่อสร้าง (ถ้ามี)	-		
เงินทุน (เฉพาะที่ขออนุมัติจากคณะกรรมการบริหารเพื่อการใช้จ่ายเงิน ประจำปีงบประมาณ พ.ศ. 2559)	จำนวน 282,818,557.71 บาท		
	▪ งบประมาณตามยุทธศาสตร์ที่ 1-4	จำนวน	92,680,000.00 บาท
	▪ รายจ่ายประจำ	จำนวน	66,016,400.00 บาท
	▪ งบผูกพันสัญญาเดิม	จำนวน	124,122,157.71 บาท
เงินรายได้ (ประมาณการ)			
รายได้จากการดำเนินงาน	▪ รายได้จากโครงการวิจัย (บาท)	จำนวน	1,130,000.00 บาท
	▪ รายได้จากบริการฝึกอบรม (บาท)	จำนวน	1,145,000.00 บาท
รายได้อื่น ๆ	▪ ดอกเบี้ยเงินฝากและพันธบัตร (บาท)	จำนวน	62,325,000.00 บาท
	▪ เงินบริจาค (บาท)		-
	▪ อื่นๆ (ระบุ)		-

คณะกรรมการองค์การมหาชน

กรรมการองค์การมหาชน	วันที่ได้รับการแต่งตั้ง	วันที่หมดวาระ	สถานะ
1. ปลัดกระทรวงเกษตรและสหกรณ์ (นายธีรภัทร ประยูรสิทธิ)	3 พฤศจิกายน 2558	30 กันยายน 2565	■ อยู่ในวาระ
2. ปลัดกระทรวงการคลัง (นายสมชัย สัจจพงษ์)	1 ตุลาคม 2558	27 กรกฎาคม 2564	■ อยู่ในวาระ
3. ปลัดกระทรวงพาณิชย์ (นางสาวชุติมา บุญยประภัศร)	27 มิถุนายน 2557	19 พฤษภาคม 2559	■ อยู่ในวาระ
4. ปลัดกระทรวงอุตสาหกรรม (นายอาทิตย์ วุฒิคะโร) ผู้แทน : รองปลัดกระทรวงอุตสาหกรรม (นายอุดม วงศ์วิวัฒน์ไชย)	8 ตุลาคม 2558	25 มีนาคม 2559	■ อยู่ในวาระ
5. ปลัดกระทรวงวิทยาศาสตร์และเทคโนโลยี (นายวีระพงษ์ แพสุวรรณ) ผู้แทน : ผู้อำนวยการศูนย์พันธุวิศวกรรมและเทคโนโลยีชีวภาพแห่งชาติ (นางสาวกัญญาวิมล กীরติกร)	7 ตุลาคม 2553	5 กันยายน 2566	■ อยู่ในวาระ
6. ผู้ทรงคุณวุฒิด้านการเกษตร (นายทวีศักดิ์ ภู่อล่ำ)	29 ตุลาคม 2556	28 ตุลาคม 2559	■ อยู่ในวาระ
7. ผู้ทรงคุณวุฒิด้านการพัฒนาบุคลากรวิจัย (นางสาวเมทนี สุนทรรักษ์)	29 ตุลาคม 2556	28 ตุลาคม 2559	■ อยู่ในวาระ
8. ผู้ทรงคุณวุฒิด้านการพาณิชย์และอุตสาหกรรม (นายสมหมาย เตชະศิริบุญกุล)	29 ตุลาคม 2556	28 ตุลาคม 2559	■ อยู่ในวาระ
9. ผู้ทรงคุณวุฒิด้านบริหารองค์กร (นายวีระชัย นาควิบูลย์วงศ์)	29 ตุลาคม 2556	28 ตุลาคม 2559	■ อยู่ในวาระ
10. ผู้ทรงคุณวุฒิด้านวิทยาศาสตร์ (นายเจริญศักดิ์ โรจนฤทธิ์พิเชษฐ์)	22 กันยายน 2558	28 ตุลาคม 2559	■ อยู่ในวาระ
11. ผู้อำนวยการสำนักงานพัฒนาการวิจัยการเกษตร (นางพรรณพิมล ชัญญาอนุวัตร)	4 เมษายน 2559	19 กรกฎาคม 2561	■ อยู่ในวาระ

- หากกรรมการโดยตำแหน่งมอบหมายผู้แทน โปรดระบุชื่อ - นามสกุล และตำแหน่งของผู้แทน

โครงสร้างองค์กร



อัตรากำลัง (ณ วันที่ 4 เมษายน 2559)

ตำแหน่ง	จำนวน (กรอบ/อัตราจริง) (คน)
ผู้อำนวยการ	1/1
รองผู้อำนวยการ	2/1
ผู้เชี่ยวชาญ/ที่ปรึกษา	5/2
เจ้าหน้าที่	80/67
ลูกจ้าง	0/5
รวม	88/77

วัตถุประสงค์การจัดตั้งตามกฎหมาย	สรุปผลงานที่สำคัญในปีงบประมาณ พ.ศ. 2558
<p>1. ส่งเสริม สนับสนุน และพัฒนางานวิจัยการเกษตร</p>	<ul style="list-style-type: none"> ▪ สนับสนุนทุนโครงการวิจัยการเกษตรจำนวน 48 โครงการ เป็นเงิน 182,98 ล้านบาท ภายใต้กรอบวงเงินทุนวิจัย 200 ล้านบาท คิดเป็นร้อยละ 91.49 โดยจัดสรรสัดส่วนการสนับสนุนโครงการวิจัยเป็น 3 ด้าน ได้แก่ งานวิจัยเร่งด่วนเพื่อแก้ปัญหาเฉพาะหน้า โครงการวิจัยที่เป็นงานวิจัยเพื่อสร้างนวัตกรรม และโครงการวิจัยที่เป็นงานวิจัยที่แก้ปัญหาระยะกลางและระยะยาว ทำให้ได้โครงการวิจัยที่มีศักยภาพ เพื่อที่จะได้ตอบสนองต่อความต้องการของภาคการเกษตร และสามารถแก้ไขปัญหาต่าง ๆ ด้านการเกษตรของประเทศเพิ่มมากขึ้น ▪ ยื่นจดทะเบียนทรัพย์สินทางปัญญาจากผลงานวิจัยการเกษตรที่ สวก. ให้การสนับสนุนไปแล้ว รวม 30 รายการ (ในประเทศ 27 รายการ ต่างประเทศ 3 รายการ) ▪ สวก. ได้มีการเจรจาอนุญาตให้ใช้สิทธิในทรัพย์สินทางปัญญาจากผลงานวิจัยที่ได้รับทุนสนับสนุนจาก สวก. รวม 3 เรื่อง <ul style="list-style-type: none"> ➢ โครงการ การเพิ่มศักยภาพของผลิตภัณฑ์เกษตรแปรรูปโดยการต่อยอดองค์ความรู้ทางวิทยาศาสตร์และเทคโนโลยีอาหารสู่การประยุกต์ใช้ประโยชน์เชิงพาณิชย์ ➢ โครงการคุณลักษณะจำเพาะต่อการแปรรูปของข้าว 84 พันธุ์ เพื่อเฉลิมพระเกียรติ : ผลิตภัณฑ์อาหารสุขภาพมูลค่าเพิ่มจากข้าวสายพันธุ์เด่นของมหาวิทยาลัยเกษตรศาสตร์ ➢ โครงการออกแบบสร้างเครื่องให้ความร้อนแบบไดอิเล็กทริกสำหรับฆ่ามอดข้าว ▪ ร่วมจัดทำยุทธศาสตร์การวิจัยด้านการเกษตรและอุตสาหกรรมการเกษตรของกระทรวงเกษตรและสหกรณ์ โดยเป็นการร่วมมือกันระหว่างหน่วยงานในสังกัดกระทรวงเกษตรและสหกรณ์ ระดมความคิดเห็นและเสนอแนวทาง เพื่อให้ได้ยุทธศาสตร์การวิจัยที่สามารถนำไปใช้ปฏิบัติได้จริง และสามารถขับเคลื่อนงานวิจัยของกระทรวงเกษตรและสหกรณ์ต่อไป อีกทั้ง เพื่อใช้ในการทบทวนแผนปฏิบัติการและแนวทางการพิจารณาข้อเสนอโครงการวิจัยให้สอดคล้องกับยุทธศาสตร์งานวิจัยของกระทรวงเกษตรและสหกรณ์อีกด้วย ซึ่งปัจจุบันยุทธศาสตร์การวิจัยด้านการเกษตรดังกล่าว ได้รับความเห็นชอบจากคณะกรรมการขับเคลื่อนงานวิจัยกระทรวงเกษตรและสหกรณ์ คณะกรรมการนโยบายและแผนพัฒนาการเกษตรและสหกรณ์ และคณะกรรมการบริหาร สวก. เรียบร้อยแล้ว ขณะนี้อยู่ระหว่างการจัดทำแผนปฏิบัติการภายใต้ยุทธศาสตร์การวิจัยด้านการเกษตรและอุตสาหกรรมของกระทรวงเกษตรและสหกรณ์ ต่อไป

วัตถุประสงค์การจัดตั้งตามกฎหมาย	สรุปผลงานที่สำคัญในปีงบประมาณ พ.ศ. 2558
<p>2. ส่งเสริม สนับสนุน และพัฒนาบุคลากรด้านการวิจัยการเกษตร</p> <p>4. ร่วมมือทางวิชาการกับสถาบันการศึกษาหรือสถาบันอื่นของรัฐและเอกชนในการผลิตและพัฒนางานวิจัยและนักวิจัยการเกษตรทั้งในประเทศและต่างประเทศ</p>	<ul style="list-style-type: none"> ▪ สนับสนุนทุนศึกษาต่อระดับปริญญาเอก ในโครงการทุนเฉลิมพระเกียรติ 80 พรรษา ทั้งในและต่างประเทศ จำนวน 13 ทุน ▪ สนับสนุนทุนฝึกอบรมและปฏิบัติการวิจัย ณ ต่างประเทศ จำนวน 7 ทุน ▪ จัดกิจกรรมฝึกอบรมโดย สวก. จำนวน 16 หลักสูตร ▪ มีการติดตามและประเมินผลการพัฒนาบุคลากรด้านการวิจัยการเกษตร ทั้งทุนการศึกษา ทุนฝึกอบรมและปฏิบัติการวิจัย ณ ต่างประเทศ และกิจกรรมฝึกอบรมโดย สวก. ซึ่งพบว่า ผู้ได้รับทุนส่วนใหญ่มีการนำความรู้ได้ไปใช้ประโยชน์ต่อการปฏิบัติงาน ทั้งนี้ สวก. ยังได้มีการกำหนดแนวทางการแก้ไขปัญหาต่าง ๆ ที่เกิดขึ้น รวมถึงแนวทางที่จะดำเนินการพัฒนาบุคลากรด้านการวิจัยการเกษตรต่อไปในอนาคตด้วย ▪ จัดทำแผนพัฒนาบุคลากรวิจัยของกระทรวงเกษตรและสหกรณ์ โดยเน้นกลุ่มภารกิจด้านการพัฒนาการผลิต ได้แก่ กรมปศุสัตว์ กรมประมง กรมวิชาการเกษตร กรมการข้าว และกรมหม่อนไหม เพื่อใช้เป็นแนวทางในการพัฒนาบุคลากรวิจัยของกระทรวงเกษตรและสหกรณ์ต่อไป โดยปัจจุบันแผนพัฒนาบุคลากรวิจัยดังกล่าวได้รับความเห็นชอบจากคณะกรรมการขับเคลื่อนงานวิจัยกระทรวงเกษตรและสหกรณ์ และคณะกรรมการบริหาร สวก. รวมถึงได้บรรจุอยู่ในแผนปฏิบัติการของ สวก. ประจำปีงบประมาณ พ.ศ. 2559 เพื่อใช้เป็นแนวทางในการดำเนินงานของ สวก. เรียบร้อยแล้ว
<p>3. จัดให้มีการศึกษา ค้นคว้า วิจัย พัฒนาและเผยแพร่ข้อมูลและสารสนเทศในด้านการเกษตร</p> <p>5. เป็นศูนย์กลางในการให้บริการข้อมูลและสารสนเทศในด้านการเกษตรที่ได้จากการศึกษาค้นคว้า วิจัย และพัฒนา ตลอดจนการเชื่อมโยงกับสถาบันการศึกษาและหน่วยงานอื่นที่เกี่ยวข้องทั้งในประเทศและต่างประเทศ</p>	<ul style="list-style-type: none"> ▪ พัฒนาและปรับปรุงคลังข้อมูลเกษตรที่มีอยู่จำนวน 8 ฐาน ให้มีความเป็นปัจจุบัน ได้แก่ 1. ยางพารา 2. มันสำปะหลัง 3. ข้าว 4. ไหม 5. ลำไย 6. กล้ายไม้ 7. ข้อมูลสารสนเทศการเกษตรเฉพาะภาคเหนือ และ 8. ข้อมูลสารสนเทศการเกษตรเฉพาะภาคใต้ และได้มีการจัดทำคลังข้อมูลเกษตรเพิ่มอีกจำนวน 1 ฐาน คือ ข้าวโพดเลี้ยงสัตว์ ▪ สวก. ได้เข้าร่วมฝึกอบรม และประชุมร่วมกับทีมพัฒนาระบบบริหารจัดการงานวิจัยของประเทศ (National Research Management System (NRMS)) ของสำนักงานคณะกรรมการวิจัยแห่งชาติ หรือ วช. เพื่อนำมาใช้เป็นแนวทางในการพัฒนาระบบ EPMS ของ สวก. ▪ จัดทำสื่อความรู้ด้านการเกษตรแบบง่าย (EZ-Knowledge) โดย สวก. รวบรวมงานวิจัยที่มุ่งเน้นในการแก้ปัญหา โรคพืช หรือศัตรูพืชเป็นหลัก แล้วผลิตเป็นสื่อความรู้แบบง่าย ซึ่งกำหนดพืชจำนวน 5 ชนิด คือ 1. มันสำปะหลัง 2. อ้อย 3. ปาล์มน้ำมัน 4. ข้าวโพดเลี้ยงสัตว์ และ 5. มะม่วง โดยจะมีการจัดทำวีดิทัศน์และเผยแพร่บนเว็บไซต์ สวก. ต่อไป
<p>6. ส่งเสริมให้เกิดกิจกรรมทางวิชาการเพื่อเผยแพร่ความรู้ในรูปแบบต่างๆ เช่น การจัดพิมพ์เอกสาร การจัดทำสื่อทัศน์ การสัมมนา การประชุมเชิงปฏิบัติการ การจัด</p>	<ul style="list-style-type: none"> ▪ ให้บริการทางวิชาการในรูปแบบต่างๆ ได้แก่ การจัดทำเอกสารประชาสัมพันธ์ที่ประกอบด้วยความรู้ทางด้านวิชาการเกี่ยวกับผลงานวิจัยที่ได้รับการอนุมัติสนับสนุนจาก สวก. การจัดประชุมสัมมนา การประชุมเชิงปฏิบัติการ การจัดนิทรรศการต่าง ๆ กิจกรรมประกวดผลงานดีเด่นของ สวก. จัดทำสื่อทัศน์ รวมถึงการให้บริการสืบค้นฐานข้อมูลงานวิจัยการเกษตรต่าง ๆ ที่มีอยู่ผ่านหน้าเว็บไซต์ของ สวก. (www.arda.or.th)

วัตถุประสงค์การจัดตั้งตามกฎหมาย	สรุปผลงานที่สำคัญในปีงบประมาณ พ.ศ. 2558
นิทรรศการ หรือดำเนินการอื่นใดที่เกี่ยวข้อง การเผยแพร่ความรู้ในด้านการเกษตร	

ในปีงบประมาณ พ.ศ. 2559 สำนักงานพัฒนาการวิจัยการเกษตร (องค์การมหาชน) จะปฏิบัติงานให้เกิดความคุ้มค่าเพื่อประโยชน์ต่อสังคม ดังนี้

ผลสัมฤทธิ์ (ผลผลิตและผลลัพธ์) ที่คาดว่าจะสังคมจะได้รับจากการปฏิบัติงานในปีงบประมาณ พ.ศ. 2559 ประกอบด้วย

1. สนับสนุนโครงการวิจัยที่เป็นงานวิจัยเร่งด่วนเพื่อแก้ปัญหาเฉพาะหน้า โครงการวิจัยที่เป็นงานวิจัยเพื่อสร้างนวัตกรรม และโครงการวิจัยที่เป็นงานวิจัยที่แก้ปัญหาระยะกลางและระยะยาว ในกรอบวงเงินทุนวิจัย 110 ล้านบาท ภายใต้กรอบการวิจัยประจำปีงบประมาณ พ.ศ. 2559 จำนวน 7 กรอบ ดังนี้

- กรอบการวิจัยและพัฒนาเพื่อปรับปรุง แก้ไข หรือกำหนดนโยบายด้านการเกษตรของรัฐบาล
- กรอบการวิจัยและพัฒนาเพื่อรองรับตลาดสินค้าเกษตรในภูมิภาคอาเซียนและตลาดโลก
- กรอบการวิจัยและพัฒนาเพื่อตอบสนองนโยบายด้านการเกษตรของรัฐบาล
- กรอบการวิจัยและพัฒนาเพื่อเพิ่มประสิทธิภาพการผลิตสินค้าเกษตร
- กรอบการวิจัยและพัฒนาเพื่อเพิ่มมูลค่าสินค้าเกษตรเชิงพาณิชย์
- กรอบการวิจัยและพัฒนาเพื่อสร้างโอกาสทางธุรกิจสินค้าเกษตร
- กรอบการวิจัยและพัฒนาเพื่อสร้างนวัตกรรมการเกษตร

2. ผลักดันผลงานวิจัย เทคโนโลยี และ/หรือทรัพย์สินทางปัญญา ที่มีการบริหารจัดการ และกำหนดรูปแบบในการนำองค์ความรู้ไปขยายผล โดยการผลิตผลิตภัณฑ์ต้นแบบเพื่อทดสอบตลาด การทดสอบเทคโนโลยีในระดับกึ่งอุตสาหกรรมเพื่อมุ่งเป้าในการนำไปใช้ประโยชน์ได้จริง การอนุญาตให้ภาครัฐ/เอกชนใช้สิทธิในเทคโนโลยี/ทรัพย์สินทางปัญญา ตลอดจนการนำผลงานวิจัยไปร่วมทำโครงการกับภาครัฐ/ภาคเอกชน เพื่อผลักดันและส่งเสริมให้เกิดการใช้ประโยชน์ เช่น การฝึกอบรมความรู้ การให้คำปรึกษาให้กับกลุ่มเป้าหมายที่เป็นผู้ใช้ประโยชน์จากงานวิจัย รวมทั้งการส่งเสริมให้เกิดการนำไปใช้ประโยชน์ทั้งในรูปแบบของการจัดทำคู่มือ การเผยแพร่ประชาสัมพันธ์ต่อภาครัฐ ภาคธุรกิจ ภาคการเกษตร ซึ่งจะ

ก่อให้เกิดผลกระทบเชิงบวก เช่น การเกิดธุรกิจด้านการผลิต การจำหน่ายผลิตภัณฑ์ ระดับวิสาหกิจชุมชน หรือ ภาคอุตสาหกรรม ซึ่งอาจก่อให้เกิดผลประโยชน์ตอบแทนในเรื่องรายได้ หรือความเป็นอยู่ของชุมชนหรือวิสาหกิจชุมชนในภาคการเกษตรและอุตสาหกรรม

3. ยื่นจดทะเบียนทรัพย์สินทางปัญญาจากผลงานวิจัยการเกษตรที่ สวก. ให้การสนับสนุนไปแล้ว อย่างน้อย 30 รายการ

4. สนับสนุนด้านการส่งเสริมและสนับสนุนการพัฒนาบุคลากรด้านการวิจัยการเกษตร โดยเน้นประเภททุนระยะสั้น หรือลักษณะต่อยอด โดยสนับสนุนพัฒนาศักยภาพของ นักวิจัยรุ่นใหม่และนักวิจัยในปัจจุบัน เพื่อเสริมสร้างประสบการณ์ให้กับนักวิจัยให้เกิดความเชี่ยวชาญเฉพาะทาง ผ่านกิจกรรมต่างๆ ทั้งหมด 4 ประเภท ได้แก่

- ทุนฝึกอบรมและปฏิบัติการวิจัย ณ ต่างประเทศ จำนวน 15 ทุน
- ทุนนำเสนองานวิจัย ณ ต่างประเทศ จำนวน 15 ทุน
- ทุนสร้างนักวิจัยสู่ความเป็นเลิศ จำนวน 3 โครงการ
- กิจกรรมฝึกอบรมจัดโดย สวก. จำนวน 15 หลักสูตร

รวมถึงการสนับสนุนบุคลากรวิจัยในลักษณะอื่น ๆ ตามความจำเป็นและเหมาะสม ภายใต้กรอบวงเงินทุนพัฒนาบุคลากรวิจัย 16.06 ล้านบาท

5. การดำเนินการด้านเทคโนโลยีสารสนเทศ สวก. จะดำเนินการตามแผนแม่บทเทคโนโลยีสารสนเทศและการสื่อสารของ สวก. (พ.ศ. 2559 – 2561) เพื่อพัฒนาระบบเทคโนโลยีสารสนเทศ ให้มีความพร้อมใช้งานและเป็นเครื่องมือในการเสริมสร้างงานวิจัย พัฒนานักวิจัย และเผยแพร่ความรู้ด้านการเกษตรเพื่อความเข้มแข็งและยั่งยืน ซึ่งประกอบด้วย 3 ยุทธศาสตร์ ดังนี้

ยุทธศาสตร์	โครงการ
ยุทธศาสตร์ที่ 1 การบริหารจัดการข้อมูลองค์ความรู้ด้านการเกษตร	<ol style="list-style-type: none"> 1. จัดทำมาตรฐานข้อมูลการวิจัยการเกษตร 2. ปรับปรุงและพัฒนาฐานผลงานวิจัยโครงการที่แล้วเสร็จ 3. การพัฒนาและเพิ่มจำนวนคลังข้อมูลวิจัยการเกษตร 4. ส่งเสริมเครือข่ายความร่วมมือเพื่อสร้างองค์ความรู้ภาคการเกษตรด้วยไอซีที
ยุทธศาสตร์ที่ 2 การจัดทำและเผยแพร่องค์ความรู้ด้านการเกษตรสู่สาธารณะ	<ol style="list-style-type: none"> 1. การจัดทำสื่อความรู้ด้านการเกษตรแบบง่าย 2. จัดทำ Application เพื่อเผยแพร่ความรู้เกษตรแบบง่าย 3. จัดทำ Application ในเชิง Image processing 4. จัดใช้ระบบ Cloud ช่วยในการเผยแพร่ข้อมูล

ยุทธศาสตร์ที่ 3 การพัฒนาประสิทธิภาพการบริหารจัดการภายในองค์กรด้วยระบบ ICT

1. พัฒนาระบบ MIS โครงการวิจัย
2. การเพิ่มประสิทธิภาพและความปลอดภัยของระบบ IT
3. การจัดซื้อ /ต่อ License Software
4. การจัดซื้อคอมพิวเตอร์และอุปกรณ์ต่างๆ
5. การบำรุงรักษาคอมพิวเตอร์
6. การจัด In House Training
7. ปรับปรุง และพัฒนาระบบบริหารจัดการภายใน (Back office)
8. พัฒนาระบบบริหารจัดการทุนวิจัย (EPMS)
9. ติดตั้งระบบ Leased Line

6. ให้บริการทางวิชาการในรูปแบบต่าง ๆ เช่น การประชุมสัมมนา การประชุมเชิงปฏิบัติการ การจัดนิทรรศการ จัดทำสื่อสโตนทัศน์ การให้บริการสืบค้นฐานข้อมูลงานวิจัยการเกษตรต่าง ๆ ที่มีอยู่ผ่านหน้าเว็บไซต์ของ สวก. (www.arda.or.th)

ลงชื่อ

(นางพรรณพิมล ชัญญานวัตร)

ผู้อำนวยการสำนักงานพัฒนาการวิจัยการเกษตร

วันที่