



รายงานการประเมินผลตามคำรับรองการปฏิบัติงาน องค์การบริหารการพัฒนาพื้นที่พิเศษเพื่อการท่องเที่ยวอย่างยั่งยืน(องค์การมหาชน) ประจำปีงบประมาณ พ.ศ. 2556

1. ข้อมูลพื้นฐาน

1.1 ข้อมูลทั่วไป

ผลกระทบจากวิกฤติเศรษฐกิจปี พ.ศ.2540 – 2544 รัฐบาลในขณะนั้นได้พิจารณาเห็นความสำคัญของอุตสาหกรรมการท่องเที่ยวที่มีบทบาทช่วยพยุงและฟื้นฟูเศรษฐกิจของประเทศ การประชุมเชิงปฏิบัติการของรัฐบาล จังหวัดเชียงใหม่ เมื่อวันที่ 22 – 24 เมษายน 2544 ได้จุดประกายนโยบายการพัฒนาอุตสาหกรรมการท่องเที่ยวที่มีการบริหารจัดการอย่างมีเอกภาพและมีประสิทธิภาพ โดยให้มีการพัฒนาการท่องเที่ยวหมู่เกาะช้างเชิงอนุรักษ์ระดับสากล

คณะรัฐมนตรีในการประชุมอย่างไม่เป็นทางการนอกสถานที่ ณ เกาะช้าง จังหวัดตราด เมื่อวันที่ 22 มิถุนายน 2545 มีมติเห็นชอบตามที่นายกรัฐมนตรีเสนอให้ศึกษาการร่างพระราชกฤษฎีกาจัดตั้งองค์การมหาชนขึ้นเพื่อกำกับการบริหารพื้นที่พิเศษเพื่อการท่องเที่ยวอย่างยั่งยืน โดยให้เกาะช้างเป็นพื้นที่พิเศษแห่งแรก

พระราชกฤษฎีกาจัดตั้งองค์การบริหารการพัฒนาพื้นที่พิเศษเพื่อการท่องเที่ยวอย่างยั่งยืน (องค์การมหาชน) ประกาศในราชกิจจานุเบกษา เล่ม 120 ตอนที่ 49 ก ลงวันที่ 2 มิถุนายน 2546

1.2 วัตถุประสงค์การจัดตั้ง

1) ประสานงานการบริหารจัดการการท่องเที่ยวระหว่างส่วนราชการ รัฐวิสาหกิจ องค์กรปกครองส่วนท้องถิ่น หรือหน่วยงานอื่นของรัฐ ที่มีอำนาจหน้าที่หรือได้รับมอบหมายให้บริหารจัดการการท่องเที่ยว ไม่ว่าจะในระดับชาติ ระดับภูมิภาค หรือระดับท้องถิ่น

2) ประสานงานการใช้อำนาจหน้าที่ของส่วนราชการ รัฐวิสาหกิจ องค์กรปกครองส่วนท้องถิ่น หรือหน่วยงานอื่นของรัฐ ที่มีอำนาจหน้าที่เกี่ยวกับการพัฒนาเศรษฐกิจ สังคม ชุมชน ผังเมือง สิ่งแวดล้อม การท่องเที่ยว หรือการรักษาความสงบเรียบร้อย เพื่อบูรณาการการบริหารจัดการการท่องเที่ยวอย่างยั่งยืน

3) ส่งเสริมและสนับสนุนให้มีการพัฒนาและรักษาสิ่งแวดล้อมเพื่อการท่องเที่ยวอย่างยั่งยืน

4) ส่งเสริมการใช้ศักยภาพของหน่วยงานต่างๆ ทั้งภาครัฐและภาคเอกชน ในการพัฒนาตลาดการท่องเที่ยว

5) ส่งเสริมและสนับสนุนให้ประชาชนและชุมชนเข้ามามีส่วนร่วมในการอนุรักษ์และพัฒนาแหล่งท่องเที่ยวในพื้นที่ชุมชนท้องถิ่นของตน

6) ส่งเสริมและสนับสนุนให้องค์กรปกครองส่วนท้องถิ่นและชุมชนท้องถิ่นจัดให้มีการบำรุงรักษา ศิลปะ จารีตประเพณี ภูมิปัญญาท้องถิ่น หรือวัฒนธรรมอันดีงามของท้องถิ่น

7) ส่งเสริมการจัดทำข้อมูลสารสนเทศเกี่ยวกับการท่องเที่ยว

8) ส่งเสริมการพัฒนาพื้นที่ที่มีศักยภาพในด้านการท่องเที่ยว เพื่อให้เกิดการจ้างงานและยกระดับคุณภาพชีวิตและความเป็นอยู่แห่งท้องถิ่นให้ดีขึ้น

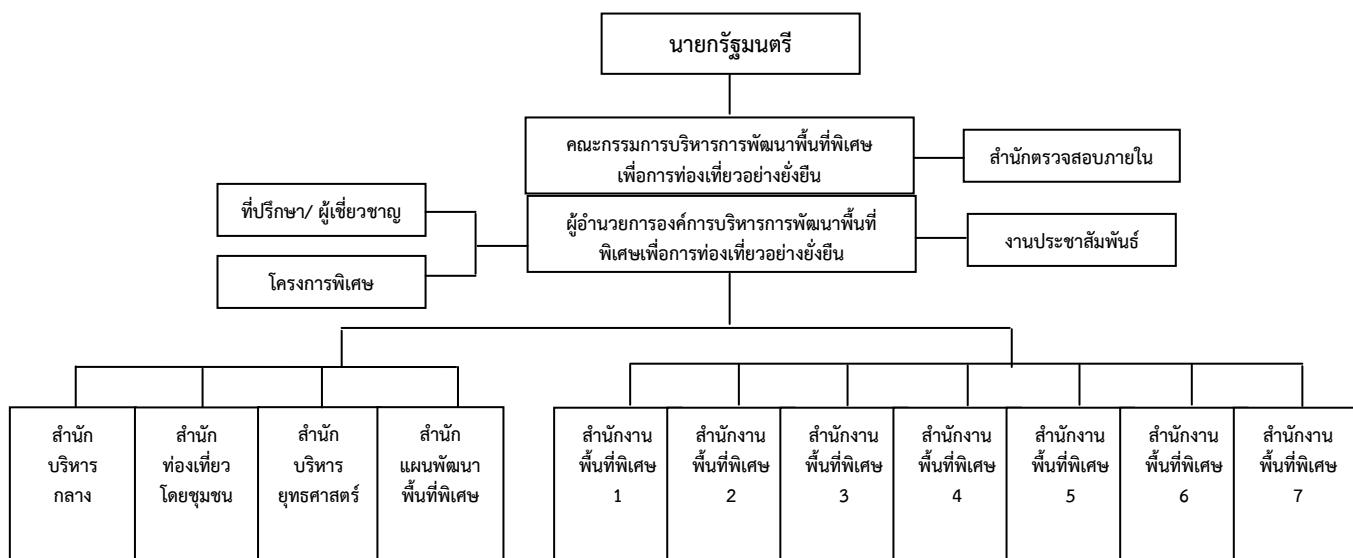
1.3 รัฐมนตรีผู้รักษาการตามพระราชกฤษฎีกา : นายกรัฐมนตรีมอบรองนายกรัฐมนตรี
นายยุคล ลี้มแหยมทอง

1.4 ผู้อำนวยการ : พันเอก นาฬิกาติภักดิ์ แสงสนิท

1.5 รายชื่อคณะกรรมการฯ (ได้รับการแต่งตั้งตามมติคณะรัฐมนตรีเมื่อวันที่ 29 พฤศจิกายน 2554)

คณะกรรมการ	ตำแหน่ง
1. นายวัลลภ พลอยทับทิม	ประธานกรรมการ
2. ปลัดกระทรวงการท่องเที่ยวและกีฬา	กรรมการ
3. ปลัดกระทรวงทรัพยากรธรรมชาติและสิ่งแวดล้อม	กรรมการ
4. ปลัดกระทรวงมหาดไทย	กรรมการ
5. ผู้อำนวยการสำนักงบประมาณ	กรรมการ
6. นายเฉลิมพร พิรุณสาร	กรรมการผู้ทรงคุณวุฒิ
7. นายสมชัย เพียรสถาพร	กรรมการผู้ทรงคุณวุฒิ
8. รองศาสตราจารย์ วินัย ล้ำเลิศ	กรรมการผู้ทรงคุณวุฒิ
9. นายแพทย์สุรินทร์ ประสิทธิ์ศิริณู	กรรมการผู้ทรงคุณวุฒิ
10. นายพลทิตย์ ภูกพิบูลย์	กรรมการผู้ทรงคุณวุฒิ
11. ผู้อำนวยการ อพท.	กรรมการและเลขานุการ

1.6 โครงสร้างและอัตรากำลัง (1 ตุลาคม 2555 – 30 กันยายน 2556)



หมายเหตุ

สำนักงานพื้นที่พิเศษ 1: พื้นที่พิเศษหมู่เกาะช้างและพื้นที่เชื่อมโยง

สำนักงานพื้นที่พิเศษ 2: พื้นที่พิเศษเชียงใหม่ไนท์ซาฟารี

สำนักงานพื้นที่พิเศษ 3: พื้นที่พิเศษเมืองพัทยาและพื้นที่เชื่อมโยง

สำนักงานพื้นที่พิเศษ 4: พื้นที่พิเศษอุทยานประวัติศาสตร์สุโขทัย – ศรีสัชนาลัย – กำแพงเพชร

สำนักงานพื้นที่พิเศษ 5: พื้นที่พิเศษเลย

สำนักงานพื้นที่พิเศษ 6: พื้นที่พิเศษเมืองเก่าน่าน

สำนักงานพื้นที่พิเศษ 7: พื้นที่พิเศษเมืองโบราณอู่ทอง

อัตรากำลัง (ณ วันที่ 30 กันยายน 2556)

	เจ้าหน้าที่	ลูกจ้างชั่วคราว	รวม
อพท. ส่วนกลาง	52	-	52
สพพ.1 (หมู่เกาะช้างและพื้นที่เชื่อมโยง)	14	-	14
สพพ.3 (เมืองพัทยาและพื้นที่เชื่อมโยง)	11	2	13
สพพ.4 (อุทยานประวัติศาสตร์สุโขทัย – ศรีสัชนาลัย – กำแพงเพชร)	9	1	10
สพพ.5 (เลย)	11	1	12
สพพ.6 (เมืองเก่าน่าน)	14	-	14
สพพ.7 (เมืองโบราณอู่ทอง)	13	-	13
รวม	124	4	128

1.7 วิสัยทัศน์ พันธกิจ ประเด็นยุทธศาสตร์

วิสัยทัศน์

“อพท. ประสานทุกภาคีเพื่อการพัฒนาการท่องเที่ยวอย่างยั่งยืน”

พันธกิจ

- 1) ประสานงานการบริหารจัดการการท่องเที่ยวระหว่างส่วนราชการ รัฐวิสาหกิจ องค์กรปกครองส่วนท้องถิ่น หรือหน่วยงานอื่นของรัฐ ที่มีอำนาจหน้าที่หรือได้รับมอบหมายให้บริหารจัดการการท่องเที่ยว ไม่ว่าจะในระดับชาติ ระดับภูมิภาค หรือระดับท้องถิ่น
- 2) ประสานงานการใช้อำนาจหน้าที่ของส่วนราชการ รัฐวิสาหกิจ องค์กรปกครองส่วนท้องถิ่น หรือหน่วยงานอื่นของรัฐ ที่มีอำนาจหน้าที่เกี่ยวกับการพัฒนาเศรษฐกิจ สังคม ชุมชน ผังเมือง สิ่งแวดล้อม การท่องเที่ยว หรือการรักษาความสงบเรียบร้อย เพื่อบูรณาการการบริหารจัดการการท่องเที่ยวอย่างยั่งยืน
- 3) ส่งเสริมและสนับสนุนให้มีการพัฒนาและรักษาสิ่งแวดล้อมเพื่อการท่องเที่ยวอย่างยั่งยืน
- 4) ส่งเสริมการใช้ศักยภาพของหน่วยงานต่างๆ ทั้งภาครัฐและภาคเอกชน ในการพัฒนาตลาดการท่องเที่ยว
- 5) ส่งเสริมและสนับสนุนให้ประชาชนและชุมชนเข้ามามีส่วนร่วมในการอนุรักษ์และพัฒนาแหล่งท่องเที่ยวในพื้นที่ชุมชนท้องถิ่นของตน
- 6) ส่งเสริมและสนับสนุนให้องค์กรปกครองส่วนท้องถิ่นและชุมชนท้องถิ่นจัดให้มีการบำรุงรักษา ศิลปะ จารีตประเพณี ภูมิปัญญาท้องถิ่น หรือวัฒนธรรมอันดีงามของท้องถิ่น
- 7) ส่งเสริมการจัดทำข้อมูลสารสนเทศเกี่ยวกับการท่องเที่ยว
- 8) ส่งเสริมการพัฒนาพื้นที่ที่มีศักยภาพในด้านการท่องเที่ยว เพื่อให้เกิดการจ้างงานและยกระดับคุณภาพชีวิตและความเป็นอยู่แห่งท้องถิ่นให้ดีขึ้น

ประเด็นยุทธศาสตร์

- | | |
|-----------------|--|
| ยุทธศาสตร์ที่ 1 | การประสานการพัฒนาพื้นที่พิเศษเพื่อการท่องเที่ยวอย่างยั่งยืน |
| ยุทธศาสตร์ที่ 2 | การพัฒนาสินค้าบริการและสิ่งอำนวยความสะดวกด้านการท่องเที่ยว |
| ยุทธศาสตร์ที่ 3 | การส่งเสริมการตลาดการท่องเที่ยวในพื้นที่พิเศษและการท่องเที่ยวชุมชน |
| ยุทธศาสตร์ที่ 4 | การเพิ่มขีดความสามารถในการแข่งขันด้านการท่องเที่ยวในพื้นที่พิเศษ |
| ยุทธศาสตร์ที่ 5 | การสร้างเครือข่ายการพัฒนาทุกภาคส่วน |
| ยุทธศาสตร์ที่ 6 | การให้บริการด้านองค์ความรู้เพื่อพัฒนาการท่องเที่ยวอย่างยั่งยืน |

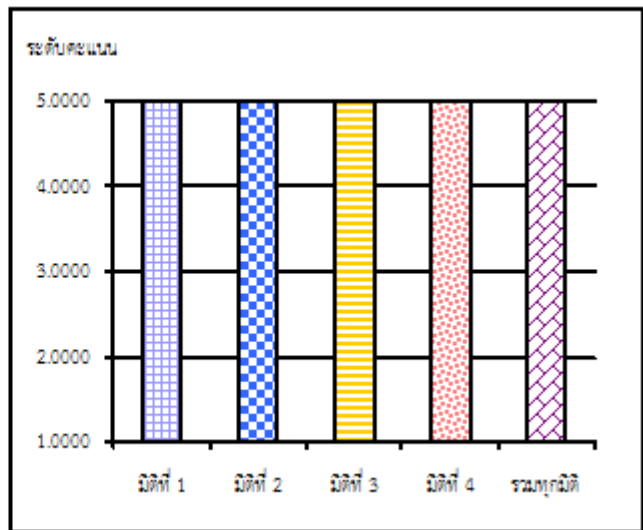
2. สรุปผลในภาพรวม

การจัดทำคำรับรองการปฏิบัติงานและผลการปฏิบัติงานตามคำรับรองฯ ขององค์การบริหารการพัฒนาพื้นที่พิเศษเพื่อการท่องเที่ยวอย่างยั่งยืน (องค์การมหาชน) หรือ อพท. ประจำปีงบประมาณ พ.ศ. 2556 มีความสอดคล้องกับวัตถุประสงค์การจัดตั้ง ตัวชี้วัดในคำรับรองฯ เป็นตัวชี้วัดที่ใช้ต่อเนื่องจากปีที่ผ่านมา ส่วนใหญ่เป็นตัวชี้วัดผลผลิตและผลลัพธ์

ผลการปฏิบัติงานตามคำรับรองการปฏิบัติงานของ อพท. ในภาพรวม ได้คะแนน 5.0000

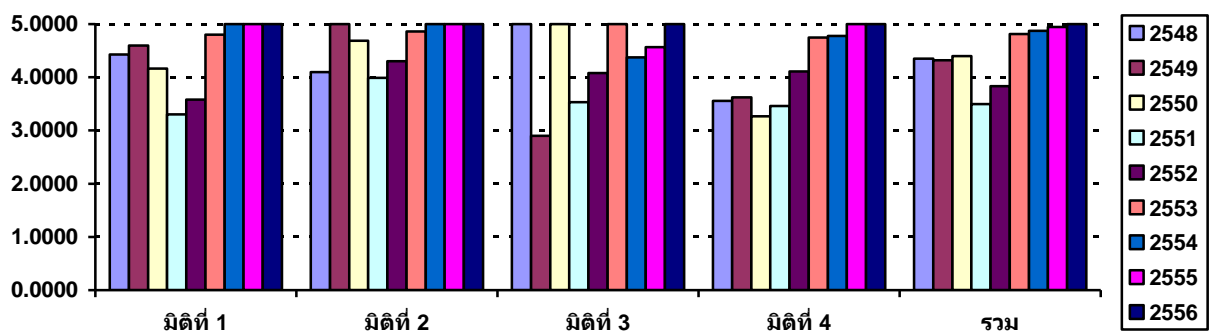
2.1 ตารางสรุปคะแนนผลการประเมินการปฏิบัติงานตามคำรับรองการปฏิบัติงานขององค์การบริหารการพัฒนาพื้นที่พิเศษเพื่อการท่องเที่ยวอย่างยั่งยืน (องค์การมหาชน) ประจำปีงบประมาณ พ.ศ. 2556

ผลประเมินแยกตามมิติ	น้ำหนัก	ผลคะแนน
มิติที่ 1 ประสิทธิภาพของการปฏิบัติงาน	60%	5.0000
มิติที่ 2 คุณภาพการให้บริการ	13%	5.0000
มิติที่ 3 ประสิทธิภาพของการทำงาน	11%	5.0000
มิติที่ 4 การกำกับดูแลกิจการและการพัฒนาองค์กร	16%	5.0000
รวมทุกมิติ	100%	5.0000



2.2 เปรียบเทียบผลการประเมินรายปีขององค์การบริหารการพัฒนาพื้นที่พิเศษเพื่อการท่องเที่ยวอย่างยั่งยืน (องค์การมหาชน) ประจำปีงบประมาณ พ.ศ. 2548 – 2556

คะแนน พ.ศ.	มิติที่ 1	มิติที่ 2	มิติที่ 3	มิติที่ 4	รวม
2548	4.4294	4.1000	5.0000	3.5563	4.3488
2549	4.5974	5.0000	2.8989	3.6194	4.3211
2550	4.1664	4.6880	5.0000	3.2667	4.3971
2551	3.3030	3.9867	3.5333	3.4571	3.4971
2552	3.5811	4.3016	4.0769	4.1091	3.8306
2553	4.8039	4.8600	5.0000	4.7483	4.8145
2554	5.0000	5.0000	4.3763	4.7778	4.8714
2555	5.0000	5.0000	4.5696	5.0000	4.9483
2556	5.0000	5.0000	5.0000	5.0000	5.0000



<p style="text-align: center;"> ตารางสรุปคะแนนผลการประเมินการปฏิบัติงานตามคำรับรองการปฏิบัติงานของ องค์กรบริหารการพัฒนาพื้นที่พิเศษเพื่อการท่องเที่ยวอย่างยั่งยืน (องค์การมหาชน) ประจำปีงบประมาณ พ.ศ. 2556 </p>										
ตัวชี้วัดผลการปฏิบัติงาน	หน่วยวัด	น้ำหนัก (ร้อยละ)	เกณฑ์การให้คะแนน					ผลการดำเนินงาน		
			1	2	3	4	5	ผลการ ดำเนินงาน	ค่าคะแนน ที่ได้	คะแนน ถ่วงน้ำหนัก
มิติที่ 1 มิติด้านประสิทธิผลของการปฏิบัติงาน		60							5.0000	
1.1 ร้อยละของสถานประกอบการหรือชุมชนในพื้นที่พิเศษ 6 แห่งที่เข้าร่วมกิจกรรมตามมาตรการลดภาวะโลกร้อน มีการวัดค่า Carbon foot print และสามารถผ่านเกณฑ์การประเมิน Low Carbon	ร้อยละ	7	10	20	30	40	50	96.08	5.0000	0.3500
1.2 ร้อยละของรายได้ชุมชนที่เพิ่มขึ้นโดยเฉลี่ยจากการเข้าร่วมดำเนินกิจกรรมที่ก่อให้เกิดรายได้ในพื้นที่พิเศษ 6 แห่ง	ร้อยละ	7	2	4	6	8	10	27.01	5.0000	0.3500
1.3 ร้อยละของชุมชนต้นแบบที่ได้รับการเตรียมความพร้อมให้มีการดำเนินงานตามแผนเพื่อพัฒนาให้เป็นไปตามเกณฑ์การรับรองแหล่งท่องเที่ยวชุมชนในปี 2555 สามารถได้รับการรับรองแหล่งท่องเที่ยวชุมชนตามเกณฑ์มาตรฐานการรับรองแหล่งท่องเที่ยวชุมชน	ร้อยละ	5	40	50	60	70	80	100	5.0000	0.2500
1.4 ระดับความอยู่ดีมีสุขของชุมชนในพื้นที่พิเศษ	ระดับ	1	1	2	3	4	5	5	5.0000	0.0500
1.5 ระดับความสำเร็จในการถ่ายทอดความรู้ด้านบริหารจัดการสิ่งแวดล้อมเพื่อพัฒนาการท่องเที่ยวอย่างยั่งยืนในพื้นที่พิเศษ หมู่เกาะช้างและพื้นที่เชื่อมโยง	ระดับ	9	1	2	3	4	5	5	5.0000	0.4500
1.6 ร้อยละเฉลี่ยความสำเร็จตามแผนการขับเคลื่อนแม่บทสู่การปฏิบัติ	ร้อยละ	17	60	70	80	90	100*	100*	5.0000	0.8500
1.7 จำนวนชุดความรู้ด้านการท่องเที่ยวอย่างยั่งยืนที่เผยแพร่ต่อบุคคลภายนอก	ชุดความรู้	7	0	1	3	5	7	7	5.0000	0.3500
1.8 จำนวนชุมชนต้นแบบนักปฏิบัติ (Community of Practice: CoP) ด้านการท่องเที่ยวอย่างยั่งยืนที่เกิดจากกระบวนการแลกเปลี่ยนเรียนรู้สามารถยกระดับความสามารถในการจัดการพื้นที่พิเศษ	ชุมชนต้นแบบฯ	7	0	0	2	4	6	8	5.0000	0.3500
มิติที่ 2 มิติด้านคุณภาพการให้บริการ		13							5.0000	
2.1 ระดับความสำเร็จของการใช้ผลการสำรวจความพึงพอใจเพื่อพัฒนาการให้บริการ - พื้นที่พิเศษ หมู่เกาะช้างและพื้นที่เชื่อมโยง	ระดับ	5	1	2	3	4	5	5	5.0000	0.2500
2.2 ร้อยละของระดับความพึงพอใจในการให้บริการพื้นที่พิเศษ										
(1) พื้นที่พิเศษเมืองเก่า	ร้อยละ	2.5	70	75	80	85	90	93.80	5.0000	0.1250
(2) พื้นที่พิเศษเมืองโบราณอู่ทอง	ร้อยละ	2.5	70	75	80	85	90	92.40	5.0000	0.1250
2.3 ร้อยละของระดับความเชื่อมั่นของผู้มีส่วนได้ส่วนเสียต่อการพัฒนาการท่องเที่ยวของ อพท. ให้เกิดความสมดุลในมิติเศรษฐกิจ สังคม และสิ่งแวดล้อม	ร้อยละ	3	70	75	80	85	90	90.25	5.0000	0.1500
มิติที่ 3 มิติด้านประสิทธิภาพของการปฏิบัติงาน		11							5.0000	
3.1 ร้อยละของการเบิกจ่ายตามแผนการใช้จ่ายเงิน	ร้อยละ	5	80	85	90	95	100	100	5.0000	0.2500
3.2 ระดับความสำเร็จของการนำแผนปฏิบัติการในการปรับปรุงกระบวนการภายในสู่การปฏิบัติ	ระดับ	6	1	2	3	4	5	5	5.0000	0.3000
มิติที่ 4 มิติด้านการกำกับดูแลกิจการและการพัฒนาองค์กร		16							5.0000	
4.1 ระดับการพัฒนาด้านการกำกับดูแลกิจการ	ระดับ	10	1	2	3	4	5	5	5.0000	0.5000
4.2 ระดับความสำเร็จของการพัฒนาศักยภาพรายบุคคล (Individual Scorecard)	ระดับ	4	1	2	3	4	5	5	5.0000	0.2000
4.3 จำนวนผู้เข้ามาใช้บริการฐานข้อมูลจาก Website										
(1) จำนวนการเยี่ยมชม (Page view)	Page view	1	13,925	14,698	15,472	16,246	17,019	25,860	5.0000	0.0500
(2) จำนวน Unique IP	Unique IP	1	10,387	10,964	11,541	12,118	12,695	19,199.50	5.0000	0.0500
	น้ำหนักรวม	100							ค่าคะแนนที่ได้	5.0000

3. ผลการดำเนินงานที่สำคัญในปีงบประมาณ พ.ศ. 2556

3.1 มิติที่ 1 ด้านประสิทธิผลของการปฏิบัติงาน (น้ำหนักร้อยละ 60) ค่าคะแนนที่ได้ 5.0000

อพท. กำหนดตัวชี้วัดที่แสดงผลการปฏิบัติงานที่สอดคล้องกับวัตถุประสงค์การจัดตั้ง พันธกิจและยุทธศาสตร์ เป็นตัวชี้วัดที่ใช้ต่อเนื่องจากปีที่ผ่านมา ซึ่งมีผลการดำเนินงานโดยสรุป ดังนี้

3.1.1 ผลสำเร็จตามนโยบายรัฐบาล: นโยบายเศรษฐกิจ ข้อ 3.2.1 ส่งเสริมการท่องเที่ยวจากทั้งภายนอกและภายใน ประเทศ จัดให้มีการพัฒนาการท่องเที่ยวและแหล่งท่องเที่ยว รวมทั้งการท่องเที่ยวเชิงอนุรักษ์ เชิงวัฒนธรรม เชิงสุขภาพและสปา ที่มีคุณภาพสูงและมูลค่าเพิ่มสูง และข้อ 3.3.2 (7) เร่งพัฒนาอุตสาหกรรมให้เป็นมิตรกับสิ่งแวดล้อม มีความรับผิดชอบต่อสังคม อยู่ร่วมกับชุมชนได้ และลดภาวะโลกร้อน อพท. ได้มีการดำเนินการตามเกณฑ์การประเมินผล ดังนี้

1) อพท. ส่งเสริมและสนับสนุนให้มีการพัฒนาและรักษาสีเขียวเพื่อการท่องเที่ยวอย่างยั่งยืน โดยกำหนดเกณฑ์การประเมิน Low Carbon และแบบประเมิน ด้วยการประยุกต์ใช้เครื่องมือการประเมินที่เป็นสากล เช่น Earthcheck, มุลนิธิใบไม้เขียว เป็นต้น ซึ่งสอดคล้องกับมาตรการลดภาวะโลกร้อนตามมติคณะรัฐมนตรี เมื่อวันที่ 25 ตุลาคม 2554 ได้แก่ 1) การจัดการน้ำเสียและนำน้ำกลับมาใช้ใหม่ 2) การจัดการขยะ 3) การใช้น้ำอย่างมีประสิทธิภาพ 4) การใช้พลังงานอย่างมีประสิทธิภาพ และดำเนินการส่งเสริมให้สถานประกอบการหรือชุมชนในพื้นที่พิเศษ 6 แห่งที่เข้าร่วมกิจกรรมตามมาตรการลดภาวะโลกร้อน มีการวัดค่า Carbon foot print และสามารถผ่านเกณฑ์การประเมิน Low Carbon ทั้ง 6 พื้นที่พิเศษ คือ

- (1) พื้นที่พิเศษหมู่เกาะช้างและพื้นที่เชื่อมโยง (สพพ.1)
- (2) พื้นที่พิเศษเมืองพัทยาและพื้นที่เชื่อมโยง (สพพ.3)
- (3) พื้นที่พิเศษอุทยานประวัติศาสตร์สุโขทัย-ศรีสัชชนาลัย-กำแพงเพชร (สพพ.4)
- (4) พื้นที่พิเศษเลย (สพพ.5)
- (5) พื้นที่พิเศษเมืองเก่าล้าน (สพพ.6)
- (6) พื้นที่พิเศษเมืองโบราณอู่ทอง (สพพ.7)

ในปีงบประมาณ พ.ศ. 2556 อพท. ได้ดำเนินโครงการพัฒนาต้นแบบการท่องเที่ยวที่เป็นมิตรต่อสิ่งแวดล้อมในพื้นที่พิเศษดังกล่าว โดยมีสถานประกอบการและชุมชนในพื้นที่พิเศษผ่านเกณฑ์การประเมิน Low Carbon จำนวน 49 ราย คิดเป็นร้อยละ 96.08 ของจำนวนผู้เข้าร่วมทั้งหมด 51 ราย ค่าคะแนนที่ได้ 5.0000 ทั้งนี้ มีผลการปฏิบัติงานโดยสรุป ดังนี้

1.1) อพท. ได้จัดประชุมเชิงปฏิบัติการ โครงการพัฒนาต้นแบบการท่องเที่ยวที่เป็นมิตรกับสิ่งแวดล้อม โดยมีวัตถุประสงค์เพื่อให้สถานประกอบการ/ชุมชน ในพื้นที่พิเศษ เกิดความเข้าใจและสนใจเข้าร่วมเป็นต้นแบบ

1.2) ผู้อำนวยการ อพท. ได้อนุมัติเกณฑ์การประเมิน Low Carbon ของ อพท. ซึ่งร้อยละของค่า Carbon Emission จะต้องลดลงไม่น้อยกว่าร้อยละ 3

1.3) มีสถานประกอบการและชุมชนแสดงเจตจำนงเข้าร่วมโครงการ จำนวน 51 ราย โดยแบ่งเป็นสถานประกอบการ 33 แห่ง และชุมชน 18 แห่ง

1.4) จากการดำเนินโครงการพัฒนาต้นแบบการท่องเที่ยวที่เป็นมิตรต่อสิ่งแวดล้อมในพื้นที่พิเศษ จนถึงวันที่ 30 กันยายน 2556 มีสถานประกอบการและชุมชนในพื้นที่พิเศษผ่านเกณฑ์การประเมิน Low Carbon

จำนวน 49 ราย จากจำนวนผู้เข้าร่วมโครงการทั้งหมด 51 ราย คิดเป็นร้อยละ 96.08 โดยผลการคำนวณคาร์บอนของ Carbon Emission ที่ลดลงของสถานประกอบการ/ชุมชน ดังตารางสรุป และคำนวณค่าปริมาณการปลดปล่อยคาร์บอนที่ลดลงได้เท่ากับ 43,117.64 kgCO₂e เทียบเท่ากับการปลูกต้นไม้ยืนต้นในพื้นที่พิเศษจำนวน 2,000 ต้น

ตารางสรุปผลการคำนวณคาร์บอนของ Carbon Emission ที่ลดลงของสถานประกอบการ/ชุมชน ที่ผ่านเกณฑ์

พื้นที่พิเศษ	สถานประกอบการ/ชุมชน ที่ผ่านเกณฑ์การประเมิน Low Carbon (ราย)	Carbon Emission ลดลง* (ร้อยละ)
(1) พื้นที่พิเศษหมู่เกาะช้างและพื้นที่เชื่อมโยง	12 จาก 13	18.35 - 79.50
(2) พื้นที่พิเศษเมืองพัทยาและพื้นที่เชื่อมโยง	12 จาก 12	6.15 - 11.76
(3) พื้นที่พิเศษอุทยานประวัติศาสตร์สุโขทัย-ศรีสัชชนาลัย-กำแพงเพชร	4 จาก 5	7.25 - 57.71
(4) พื้นที่พิเศษเลย	5 จาก 5	20.84 - 91.21
(5) พื้นที่พิเศษเมืองเก่า	5 จาก 5	10.58 - 71.81
(6) พื้นที่พิเศษเมืองโบราณอู่ทอง	11 จาก 11	57.89 - 73.59

* หมายเหตุ เป็นการแสดงผล Carbon Emission ที่ลดลงของสถานประกอบการ/ชุมชนที่เข้าร่วมโครงการ ที่เป็นค่าร้อยละจากค่าที่น้อยที่สุดและมากที่สุด

2) อพท. ได้ผลักดันนโยบายการพัฒนาเพื่อสนับสนุนและส่งเสริมให้ชุมชนในแหล่งพื้นที่ท่องเที่ยวมีความเข้มแข็งบนพื้นฐานของชุมชนเอง เพื่อให้ชุมชนมีชีวิตและความเป็นอยู่ที่ดีขึ้นจากการท่องเที่ยวภายในชุมชนภายใต้กระบวนการมีส่วนร่วมของคนในชุมชนและภาคีเครือข่ายที่เกี่ยวข้องเพื่อการพัฒนาการท่องเที่ยวอย่างยั่งยืน สู่พื้นที่พิเศษทั้ง 6 แห่ง เพื่อมุ่งหวังให้ชุมชนในพื้นที่ท่องเที่ยวได้รับประโยชน์ คือ การเสริมสร้างความเข้มแข็งทางเศรษฐกิจ ซึ่งทุกพื้นที่จะต้องมีการกำหนดกิจกรรม พื้นที่ชุมชนเป้าหมาย เครื่องมือและวิธีการจัดเก็บข้อมูล รวมทั้งระยะเวลาการจัดเก็บข้อมูลที่ครบถ้วนและถูกต้องโดยใช้แนวทางและวิธีการของปีงบประมาณ พ.ศ. 2555

อพท. ได้ดำเนินการคัดเลือกชุมชน และกำหนดกิจกรรมส่งเสริมรายได้จากการท่องเที่ยวชุมชนในทุกพื้นที่พิเศษ ทั้งนี้ทุกสำนักงานพื้นที่พิเศษ ได้มีการดำเนินการประชาสัมพันธ์ หาช่องทางและพัฒนาพื้นที่ให้เป็นแหล่งจำหน่ายสินค้าชุมชนแก่นักท่องเที่ยว โดยค้นหาปัจจัยสนับสนุนที่เอื้อประโยชน์ต่อการเพิ่มรายได้ มีการใช้แบบบันทึกรายได้ชุมชนเป็นเครื่องมือในการจัดเก็บในช่วงเดือนกุมภาพันธ์ - กันยายน 2556 ซึ่งสรุปผลการประเมินรายได้ของชุมชนที่เข้าร่วมดำเนินกิจกรรมที่ก่อให้เกิดรายได้ในพื้นที่พิเศษ ประจำปี 2556 จำนวน 18 ชุมชน พบว่าในภาพรวมมีรายได้เพิ่มขึ้นร้อยละ 27.01 (รายละเอียดดังตารางสรุป) ค่าคะแนนที่ได้ 5.0000

ตารางสรุปผลการประเมินรายได้ของชุมชนที่เข้าร่วมดำเนินกิจกรรมที่ก่อให้เกิดรายได้ในพื้นที่พิเศษ 6 แห่ง ประจำปี 2556

ชุมชน	พื้นที่พิเศษ	กิจกรรมที่ดำเนินการ	รายได้ก่อนดำเนินกิจกรรม (บาท)	รายได้เฉลี่ย (ก.พ.- ก.ย.) (บาท)	ร้อยละ (+/-)
1. สลักคอก	สพพ.1	กิจกรรมบริการการท่องเที่ยว	85,209.09	60,762.50	-28.69
2. น้ำเชี่ยว	สพพ.1	กิจกรรมบริการการท่องเที่ยว	91,967.27	126,927.50	38.01
3. แหลมกลัด	สพพ.1	กิจกรรมบริการการท่องเที่ยว	40,777.73	49,971.25	22.55
4. กลุ่มแม่บ้านอาหารแปรรูป	สพพ.3	จำหน่ายผลิตภัณฑ์อาหารแปรรูป	82,530.00	124,656.25	51.04
5. ร้านอาหารเมืองเก่า	สพพ.4	จำหน่ายอาหาร	8,000.00	9,662.50	20.78
6. กลุ่มแม่บ้านนครชุม	สพพ.4	จำหน่ายอาหาร	10,000.00	13,875.00	38.75
7. กลุ่มแม่บ้านบ้านคูกพัฒนา	สพพ.4	จำหน่ายของที่ระลึก	8,000.00	10,750.00	34.38
8. ตลาดย้อนยุคนครชุม	สพพ.4	การท่องเที่ยวตลาดย้อนยุค	178,420.00	206,295.38	15.62
9. บ้านก้างปลา	สพพ.5	ทอผ้าฝ้ายพื้นเมือง	260,214.00	106,678.63	-59.00
10. กลุ่มสตรีและเยาวชนผู้ใช้น้ำบ้านน้อย	สพพ.5	ผลิตมะพร้าวแก้ว	300,000.00	174,280.00	-41.91
11. กลุ่มจำหน่ายผ้าห่มนวม	สพพ.5	ผลิตผ้าห่มนวม	830,000.00	175,600.75	-78.84
12. บ้านชาวหลวง	สพพ.6	ผ้าทอชาวหลวง	19,200.00	27,356.25	42.48
13. บ้านนรราชฎี	สพพ.6	ผลิตภัณฑ์จักสาน	7,225.00	10,700.00	48.10
14. กลุ่มสามล้อถีบ	สพพ.6	บริการสามล้อนักท่องเที่ยว	24,800.00	30,060.00	21.21
15. กลุ่มแม่บ้านเกษตรอยู่ทองพัฒนา	สพพ.7	ผักผลไม้ประดิดิษฐ์	130,120.00	262,650.00	101.85
16. กลุ่มวิสาหกิจชุมชนต้นแจงพัฒนา	สพพ.7	ผลิตภัณฑ์โอท็อป	4,000.00	12,964.38	224.11
17. กลุ่มสตรีบ้านเขาพระ	สพพ.7	ผลิตภัณฑ์ชุมชน (เครื่องสาน)	116,700.00	166,675.00	42.82
18. ชมรมนำเที่ยวสวนหินพุหางนาค	สพพ.7	บริการนำเที่ยวสวนหินพุหางนาค	3,900.00	3,626.25	-7.02
ร้อยละของรายได้ชุมชนที่เพิ่มขึ้นโดยเฉลี่ย					27.01

3) จากปีงบประมาณ พ.ศ. 2555 มีชุมชนท่องเที่ยวต้นแบบที่ผ่านการคัดเลือกจากการประเมินผลตนเอง (Self Assessment Report: SAR) ตามเกณฑ์การรับรองแหล่งท่องเที่ยวชุมชนและได้รับการพัฒนาตามแผนการดำเนินงานการส่งเสริมรับรองการท่องเที่ยวชุมชน จำนวน 8 แห่ง ได้แก่

- ชุมชนตำบลแหลมกลัด สพพ.
- ชุมชนตำบลน้ำเชี่ยว สพพ.1
- ชุมชนตำบลสันลมจอย สพพ.2
- ชุมชนตำบลไร่กองขิง สพพ.2
- ชุมชนตำบลตะเคียนเตี้ย สพพ.3
- ชุมชนตำบลห้วยใหญ่ สพพ.3

- ชุมชนบ้านคุกพัฒนา สพพ.4
- ชุมชนตำบลปลาบ่า สพพ.5

ในปีงบประมาณ พ.ศ. 2556 อพท.ได้ดำเนินต่อเนื่อง ดังนี้

3.1) อพท. ได้จัดคณะกรรมการตรวจประเมินฯ ออกเป็น 4 กลุ่ม เพื่อตรวจประเมินส่งเสริมการท่องเที่ยวโดยชุมชน /ชุมชนในพื้นที่พิเศษ 6 พื้นที่ ให้เป็นมาตรฐาน ทั้งนี้คณะกรรมการตรวจประเมินฯ ประกอบด้วยผู้ทรงคุณวุฒิ นักวิชาการจากสถาบันการศึกษาและหน่วยงานที่เกี่ยวข้อง ร่วมกับผู้บริหารและเจ้าหน้าที่ของ อพท.

3.2) ประชุมคณะทำงานรับรองแหล่งท่องเที่ยวชุมชน เพื่อสรุปผลการตรวจประเมินศักยภาพชมรมส่งเสริมการท่องเที่ยวโดยชุมชนในทุกพื้นที่พิเศษเพื่อการท่องเที่ยวอย่างยั่งยืนของ อพท. จำนวน 13 ชมรม ซึ่งคณะกรรมการที่ลงพื้นที่ตรวจประเมินได้ร่วมกันพิจารณาอย่างละเอียดเกี่ยวกับเกณฑ์การประเมิน แนวทางและวิธีการให้คะแนนของกรรมการแต่ละชุดเพื่อให้ได้ข้อสรุปร่วมกัน และผลการพิจารณาของคณะกรรมการฯ เห็นว่าชมรมส่งเสริมการท่องเที่ยวโดยชุมชนจำนวน 8 แห่ง ที่ผ่านการคัดเลือกจากการประเมินผลตนเอง เมื่อปี 2555 มีพัฒนาการและความก้าวหน้าในการจัดการการท่องเที่ยวโดยชุมชน สามารถผ่านเกณฑ์มาตรฐานการรับรองแหล่งท่องเที่ยวชุมชน อพท. ประจำปี 2556 ในแต่ละด้าน (5 ด้าน) ได้ไม่น้อยกว่าร้อยละ 25 ครบทั้ง 5 ด้าน ทั้ง 8 แห่ง

โดยสรุป ชมรมส่งเสริมการท่องเที่ยวโดยชุมชน/ชุมชนต้นแบบที่ได้รับการเตรียมความพร้อมให้มีการดำเนินงานตามแผนเพื่อพัฒนาให้เป็นไปตามเกณฑ์การรับรองแหล่งท่องเที่ยวชุมชนในปี 2555 สามารถได้รับการรับรองแหล่งท่องเที่ยวชุมชนตามเกณฑ์มาตรฐานการรับรองแหล่งท่องเที่ยวชุมชนคิดเป็น ร้อยละ 100 โดยมี ชมรมส่งเสริมการท่องเที่ยวโดยชุมชนตำบลน้ำเขียว อำเภอแหลมงอบ จังหวัดตราด ได้รับคะแนนรวมจากการประเมินสูงสุด

ค่าคะแนนที่ได้ 5.0000

ทั้งนี้ อพท. ได้จัดเวทีวิชาการการท่องเที่ยวโดยชุมชนประจำปี 2556 ภายใต้งาน “10 ปี อพท. ชี้ทางท่องเที่ยวไทย เปิดมิติใหม่การท่องเที่ยวโดยชุมชนอย่างยั่งยืน” เพื่อสรุปบทเรียนและแลกเปลี่ยนประสบการณ์ที่เกิดขึ้นจากกลไกและกระบวนการทำงานตลอดปีงบประมาณ 2556 ควบคู่ไปกับการเรียนรู้เชิงวิชาการและประสบการณ์จากวิทยากรผู้ทรงคุณวุฒิที่มาร่วมถ่ายทอดความรู้ผ่านมุมมองที่หลากหลาย โดยมี ชมรมส่งเสริมการท่องเที่ยวโดยชุมชนตำบลน้ำเขียว อำเภอแหลมงอบ จังหวัดตราด ได้รับรางวัล “พัฒนาการท่องเที่ยวโดยชุมชนอย่างยั่งยืนยอดเยี่ยม ประจำปี 2556” และ ชมรมส่งเสริมการท่องเที่ยวโดยชุมชนตำบลแหลมกลัด อำเภอเมือง จังหวัดตราด ได้รับรางวัล “พัฒนาการท่องเที่ยวโดยชุมชนก้าวกระโดดดีเด่น” ด้วย

4) อพท.ได้ดำเนินการจัดทำหลักเกณฑ์และแนวทางวัดระดับความอยู่ดีมีสุขของชุมชนในพื้นที่พิเศษ เพื่อสนับสนุนให้เกิดการจัดทำและวิเคราะห์ข้อมูลของชุมชนในพื้นที่พิเศษ ที่ อพท. ดำเนินการส่งเสริมสนับสนุนการบริหารจัดการพื้นที่ท่องเที่ยว ตลอดจนการสร้างองค์ความรู้ด้านการท่องเที่ยวอย่างยั่งยืน และเพื่อเตรียมการเข้าสู่กระบวนการสร้างความอยู่ดีมีสุขให้เกิดขึ้นในชุมชน รวมทั้งทราบถึงเกณฑ์หรือปัจจัยขององค์ประกอบการอยู่ดีมีสุข เพื่อเป็นฐานรากการพัฒนาคุณภาพชีวิตของผู้คนในชุมชนพื้นที่พิเศษที่ดียิ่งขึ้นต่อไป

ค่าคะแนนที่ได้ 5.0000 โดยมีผลการดำเนินงานสรุป ดังนี้

4.1) พิจารณากำหนดพื้นที่ในการสำรวจ และคัดเลือกชุมชนนำร่องตามเกณฑ์มาตรฐานการรับรองแหล่งท่องเที่ยวชุมชนในปี 2555 ของ อพท. จำนวน 8 ชุมชน ได้แก่

- ตำบลแหลมกลัด (พื้นที่พิเศษหมู่เกาะช้างและพื้นที่เชื่อมโยง)
- ตำบลน้ำเชี่ยว (พื้นที่พิเศษหมู่เกาะช้างและพื้นที่เชื่อมโยง)
- ตำบลห้วยใหญ่ (พื้นที่พิเศษเมืองพัทยาและพื้นที่เชื่อมโยง)
- ตำบลตะเคียนเตี้ย (พื้นที่พิเศษเมืองพัทยาและพื้นที่เชื่อมโยง)
- ตำบลสารจิตร์ (พื้นที่พิเศษอุทยานประวัติศาสตร์สุโขทัย-ศรีสัชนาลัย-กำแพงเพชร)
- ตำบลปลาบ่า (พื้นที่พิเศษเลย)
- ชุมชนบ้านสันลมจอย (พื้นที่พิเศษเชียงใหม่ไนท์ซาฟารีเดิม)
- ชุมชนบ้านไร่กองขิง (พื้นที่พิเศษเชียงใหม่ไนท์ซาฟารีเดิม)

4.2) ออกแบบและจัดทำเกณฑ์ตัวชี้วัดระดับความอยู่ดีมีสุข ซึ่งแบบสำรวจระดับความอยู่ดีมีสุขของชุมชนในพื้นที่พิเศษดังกล่าวเป็นการวิเคราะห์ข้อมูลเกี่ยวกับปัจจัยความอยู่ดีมีสุขในชุมชน โดยอ้างอิงกรอบแนวคิดจากสำนักงานคณะกรรมการพัฒนาการเศรษฐกิจและสังคมแห่งชาติ และเกณฑ์ดัชนีชี้วัดของกรมการพัฒนาชุมชน (Gross Village happiness: GVH) ประกอบด้วยคำถามเกี่ยวกับองค์ประกอบหรือปัจจัยของความอยู่ดีมีสุข 6 ด้าน

- ด้านการมีสุขภาพ
- ด้านเศรษฐกิจชุมชนเข้มแข็ง
- ด้านครอบครัวอบอุ่น
- ด้านการบริหารจัดการชุมชนที่ดี
- ด้านการมีสภาพแวดล้อมที่ดี มีระบบนิเวศที่อบอุ่น
- ด้านการเป็นชุมชนประชาธิปไตย และมีธรรมาภิบาล

4.3) จัดทำหลักเกณฑ์ตัวชี้วัดระดับความอยู่ดีมีสุขของชุมชนในพื้นที่พิเศษ โดยเกณฑ์การประเมิน กำหนดไว้ที่ร้อยละ 60 ขึ้นไป ซึ่งเทียบเท่ากับเกณฑ์ระดับคะแนนประเมิน “ความอยู่เย็น เป็นสุข” หรือความสุขมวลรวมของหมู่บ้าน/ชุมชน (Gross Village Happiness: GVH) ตามปรอทวัดความสุขมวลรวมของชุมชนของกรมการพัฒนาชุมชน กระทรวงมหาดไทย และได้รับความเห็นชอบจากผู้อำนวยการ อพท.

4.4) นำแบบสอบถามที่ได้รับความเห็นชอบจากผู้อำนวยการ อพท. แล้ว ดำเนินการทดสอบกับชุมชนที่คณะทำงานฯ ได้คัดเลือกไว้จำนวน 8 ชุมชนดังกล่าวข้างต้น และนำข้อมูลที่ได้มาวิเคราะห์หาค่าความเชื่อมั่นรายข้อ (Item analysis) ซึ่งจากการทดสอบปรากฏว่าแบบสำรวจระดับความอยู่ดีมีสุขของชุมชนในพื้นที่พิเศษมีความเชื่อมั่น (ค่า Alpha) เท่ากับ 0.9583 และได้ดำเนินการวิเคราะห์ผลการสำรวจระดับความอยู่ดีมีสุข โดยได้นำเกณฑ์ตัวชี้วัดระดับความอยู่ดีมีสุขของชุมชนในพื้นที่พิเศษ ที่ผู้อำนวยการ อพท. เห็นชอบมาทดลองใช้ (ร้อยละ 60 ขึ้นไป) ด้วยแล้ว (รายละเอียดดังตารางสรุป)

ตารางสรุปผลการสำรวจระดับความอยู่ดีมีสุขของชุมชนต้นแบบ 8 แห่งในพื้นที่พิเศษ จำแนกรายประเด็น

ประเด็นความอยู่ดีมีสุข	\bar{X}	ร้อยละ	ผลการประเมิน
1. ด้านการมีสุขภาพ	4.18	83.60	อยู่ดีมีสุข
2. ด้านเศรษฐกิจชุมชนเข้มแข็ง	3.67	73.40	อยู่ดีมีสุข
3. ด้านครอบครัวอบอุ่น	4.37	87.40	อยู่ดีมีสุข

ประเด็นความอยู่ดีมีสุข	\bar{X}	ร้อยละ	ผลการประเมิน
4. ด้านการบริหารจัดการชุมชนที่ดี	4.12	82.40	อยู่ดีมีสุข
5. ด้านการมีสภาพแวดล้อมดี มีระบบนิเวศที่อบอุ่น	3.89	77.80	อยู่ดีมีสุข
6. ด้านการเป็นชุมชนประชาธิปไตยและมีธรรมาภิบาล	4.65	93.00	อยู่ดีมีสุข
ค่าเฉลี่ยรวม	4.15	83.00	อยู่ดีมีสุข

4.5) พิจารณาหลักเกณฑ์ตัวชี้วัดและปรับปรุงแบบสำรวจระดับความอยู่ดีมีสุขของชุมชนในพื้นที่พิเศษให้เหมาะสมยิ่งขึ้น โดยให้กำหนดเกณฑ์การประเมินระดับความอยู่ดีมีสุขของชุมชนในพื้นที่พิเศษไว้ที่ระดับร้อยละ 60 และปรับปรุงแก้ไขแบบสำรวจโดยปรับคำถามที่เกี่ยวข้องกับเรื่องการท่องเที่ยวมากยิ่งขึ้น

4.6) ผู้อำนวยการ อพท. ได้พิจารณาให้ความเห็นชอบหลักเกณฑ์ตัวชี้วัดระดับความอยู่ดีมีสุขของชุมชนในพื้นที่พิเศษ และแบบสำรวจระดับความอยู่ดีมีสุขของชุมชนในพื้นที่พิเศษแล้ว

3.1.2 พันธกิจเกี่ยวกับการบริหารการพัฒนาพื้นที่พิเศษเพื่อการท่องเที่ยวอย่างยั่งยืน ในพื้นที่พิเศษที่ประกาศแล้ว

1) การพัฒนาพื้นที่พิเศษหมู่เกาะช้างและพื้นที่เชื่อมโยง อพท. ได้ดำเนินการเกี่ยวกับการถ่ายทอดองค์ความรู้ด้านการจัดการสิ่งแวดล้อมผ่านศูนย์ถ่ายทอดเทคโนโลยีการบริหารจัดการสิ่งแวดล้อมภายในชุมชน ค่าคะแนนที่ได้ 5.0000 โดยมีผลการดำเนินงานโดยสรุป ดังนี้

1.1) จัดกิจกรรม/อบรม/ศึกษาดูงานภายในศูนย์ถ่ายทอดเทคโนโลยีการบริหารจัดการสิ่งแวดล้อมภายในชุมชนอย่างต่อเนื่องครบทั้ง 7 ศูนย์ฯ จำนวน 83 ครั้ง ผู้เข้าร่วมรวมทั้งสิ้น 2,494 คน มีผลการจัดกิจกรรม ดังนี้

- ศูนย์ฯ ท่าโสม จำนวน 21 ครั้ง ผู้เข้ารับการอบรม/ศึกษาดูงาน 461 คน
- ศูนย์ฯ โรงเรียนวัดคลองสน จำนวน 21 ครั้ง ผู้เข้ารับการอบรม/ศึกษาดูงาน 897 คน
- ศูนย์ฯ สลักคอก จำนวน 10 ครั้ง ผู้เข้ารับการอบรม/ศึกษาดูงาน 229 คน
- ศูนย์ฯ เกาะกูด (พันธุ์พืช) จำนวน 7 ครั้ง ผู้เข้ารับการอบรม/ศึกษาดูงาน 216 คน
- ศูนย์ฯ เกาะกูด (ขยะ) จำนวน 5 ครั้ง ผู้เข้ารับการอบรม/ศึกษาดูงาน 111 คน
- ศูนย์ฯ ห้างน้ำขาว จำนวน 9 ครั้ง ผู้เข้ารับการอบรม/ศึกษาดูงาน 147 คน
- ศูนย์ฯ หาดทรายดำ จำนวน 10 ครั้ง ผู้เข้ารับการอบรม/ศึกษาดูงาน 433 คน

1.2) ผลการประเมินแสดงว่าผู้เข้ารับการอบรม/ เข้าร่วมกิจกรรมมีความรู้ความเข้าใจ มีการนำไปใช้ประโยชน์ และมีทัศนคติที่ดีต่อสิ่งแวดล้อมเพื่อการท่องเที่ยวอย่างยั่งยืน โดยมีค่าเฉลี่ยผลการประเมิน ร้อยละ 83.33 แบ่งตามประเด็นการประเมินได้ดังนี้

- การถ่ายทอดความรู้ความเข้าใจ ร้อยละ 82.78
- มีการนำความรู้ที่รับไปใช้ประโยชน์ ร้อยละ 81.53
- มีทัศนคติที่ดีต่อการบริหารจัดการสิ่งแวดล้อม ร้อยละ 85.68

2) การจัดทำแผนแม่บทและแผนปฏิบัติการพื้นที่พิเศษเพื่อการท่องเที่ยวอย่างยั่งยืน เพื่อให้การบริหารการพัฒนาพื้นที่พิเศษเป็นไปตามแนวทางของการประกาศพื้นที่พิเศษเพื่อการท่องเที่ยวอย่างยั่งยืน อพท. ได้ดำเนินการจัดทำแผนปฏิบัติการเพื่อการขับเคลื่อนแผนแม่บทฯ เพื่อให้เกิดการประสานและผลักดันให้โครงการที่ได้รับงบประมาณเกิดการปฏิบัติอย่างเป็นรูปธรรม เพื่อให้บรรลุวัตถุประสงค์ตามเป้าหมายการประกาศพื้นที่พิเศษเพื่อการท่องเที่ยวอย่างยั่งยืน นอกจากนี้ได้ให้ความสำคัญกับการสร้างการมีส่วนร่วมกับภาคีเครือข่าย หน่วยงานการพัฒนา ตลอดจนทุกภาคส่วนที่เกี่ยวข้อง

ในปีงบประมาณ พ.ศ. 2556 ได้กำหนดให้พื้นที่พิเศษ 5 แห่ง มีการดำเนินการตามแผนปฏิบัติการขับเคลื่อนแผนแม่บทเพื่อนำไปสู่การปฏิบัติอย่างเป็นรูปธรรม โดยมีเงื่อนไขการวัดความสำเร็จในการแปลงแผนแม่บทสู่การปฏิบัติ คือ

- ทุกพื้นที่พิเศษต้องดำเนินงานเสร็จตามแผนและ
- มีการลงนาม MOU การรับรู้หรือการเห็นชอบ เพื่อแสดงเจตจำนงในการขับเคลื่อนแผนแม่บทสู่การปฏิบัติของหน่วยงานที่เกี่ยวข้องร่วมกับ อพท.
- ต้องมีการประเมินผลหน่วยงานและภาคีเครือข่ายมีความรู้ความเข้าใจในแผนแม่บทที่คณะรัฐมนตรีเห็นชอบ

จากผลการดำเนินการตามแผนปฏิบัติการเพื่อการขับเคลื่อนแผนแม่บทฯ และเงื่อนไขดังกล่าวข้างต้น ปรากฏค่าเฉลี่ยร้อยละความสำเร็จของการดำเนินงานในโครงการ/กิจกรรม/ขั้นตอนที่กำหนดไว้ในแผนการขับเคลื่อนแผนแม่บทสู่การปฏิบัติในพื้นที่พิเศษ 5 แห่ง ในปีงบประมาณ พ.ศ. 2556 ของ อพท. คิดเป็นร้อยละ 100 ค่าคะแนนที่ได้ 5.0000 โดยสรุปผลการดำเนินงาน ดังนี้

สำนักงานพื้นที่พิเศษ	การดำเนินงาน			เงื่อนไขที่กำหนด	
	กิจกรรม/ ขั้นตอนทั้งหมด	ผลการ ดำเนินงานจริง	ร้อยละ ความสำเร็จ	การลงนาม MOU	การประเมิน ความรู้ความเข้าใจ
(1) พื้นที่พิเศษเมืองพัทยาและพื้นที่เชื่อมโยง	100	100	100	ลงนามแล้ว	ร้อยละ 79.25
(2) พื้นที่พิเศษอุทยานประวัติศาสตร์สุโขทัย-ศรีสัชนาลัย-กำแพงเพชร	9	9	100	ลงนามแล้ว	ร้อยละ 73.00
(3) พื้นที่พิเศษเลย	10	10	100	ลงนามแล้ว	ร้อยละ 76.57
(4) พื้นที่พิเศษเมืองเก่าน่าน	10	10	100	ลงนามแล้ว	ร้อยละ 85.75
(5) พื้นที่พิเศษเมืองโบราณอู่ทอง	17	17	100	ลงนามแล้ว	ร้อยละ 77.75

3.1.3 พันธกิจเกี่ยวกับการพัฒนาองค์ความรู้และการให้บริการข้อมูลความรู้ด้านการท่องเที่ยวอย่างยั่งยืน อพท. ได้จัดทำมาตรการเกี่ยวกับการพัฒนาองค์ความรู้และการให้บริการข้อมูลเพื่อการท่องเที่ยวอย่างยั่งยืน ดังนี้

- 1) อพท. ได้จัดทำชุดความรู้ด้านการท่องเที่ยวอย่างยั่งยืน เพื่อเผยแพร่ต่อบุคคลภายนอกจำนวน 7 ชุดความรู้ ค่าคะแนนที่ได้ 5.0000 โดยมีชุดความรู้ ดังนี้

- (1) แนวทางการจัดการการท่องเที่ยวแบบคาร์บอนต่ำในประเทศไทย
- (2) คู่มือพัฒนาศักยภาพเยาวชน เล่มที่ 1- 3
- (3) ปั่นตามฝัน 3 เส้นทางมรดกโลก สุโขทัย-ศรีสัชชนาลัย-กำแพงเพชร
- (4) Greenovative Pattaya: พักผ่อนใหม่ หัวใจสีเขียว
- (5) ถอดรหัส วัดภูมินทร์

(6) Sustainable Tourism Development in Thailand สำหรับชุดความรู้นี้ อพท. ได้นำไปเผยแพร่ในเวทีประชุมนานาชาติ ว่าด้วยการพัฒนาการท่องเที่ยวอย่างยั่งยืน ขององค์การการท่องเที่ยวโลกแห่งสหประชาชาติ (UNWTO) ณ เมืองไฮเดอราบัด ประเทศสาธารณรัฐอินเดีย ระหว่างวันที่ 11 - 12 เมษายน 2556

- (7) อุโมงค์ หลักฐานพระพุทธศาสนาแรกเริ่มและรอยลูกปิด

2) อพท. ริเริ่มสร้างต้นแบบการบริหารจัดการองค์ความรู้ เพื่อไปพัฒนาภาคีเครือข่ายการพัฒนาในพื้นที่พิเศษของ อพท. โดยนำกระบวนการจัดการองค์ความรู้ในลักษณะของชุมชนนักปฏิบัติ (Communities of Practice) ไปประยุกต์ใช้เพื่อยกระดับความสามารถในด้านการจัดการพื้นที่พิเศษจากฐานราก ส่งเสริมให้การพัฒนาการท่องเที่ยวอย่างยั่งยืนกลับคืนสู่มือเจ้าของแหล่งท่องเที่ยวตัวจริง โดยมีอพท. ทำหน้าที่เป็น Knowledge Facilitator สนับสนุนให้เกิดกิจกรรมแลกเปลี่ยนเรียนรู้ของภาคีเครือข่ายการพัฒนาของ อพท. สร้างกระบวนการเรียนรู้สร้างโอกาสในการพัฒนาอาชีพกันในหมู่สมาชิกในชุมชนนักปฏิบัติ หรือการแลกเปลี่ยนเรียนรู้เพื่อร่วมกันแก้ไขหรือการป้องกันปัญหาที่จะมากระทบต่อความยั่งยืนในแหล่งท่องเที่ยวเองในอนาคต รวมทั้งสามารถต่อยอดให้เกิดการรวมตัวกันเป็นเครือข่ายการแลกเปลี่ยนเรียนรู้ระหว่างชุมชนกับชุมชน หรือระหว่างภาคีเครือข่ายพัฒนากลุ่มหนึ่งกับอีกกลุ่มหนึ่ง

อพท. มีผลการดำเนินการจัดกิจกรรมแลกเปลี่ยนเรียนรู้โดยชุมชนนักปฏิบัติ จำนวน 13 ชุมชนนักปฏิบัติ โดยมีชุมชนต้นแบบนักปฏิบัติ (Community of Practice: CoP) ด้านการท่องเที่ยวอย่างยั่งยืนที่เกิดจากกระบวนการแลกเปลี่ยนเรียนรู้ที่สามารถยกระดับความสามารถในการจัดการพื้นที่พิเศษจำนวน 8 ชุมชนนักปฏิบัติ ค่าคะแนนที่ได้ 5.0000

รายละเอียดชุมชนต้นแบบนักปฏิบัติ (Community of Practice: CoP) ด้านการท่องเที่ยวอย่างยั่งยืนที่สามารถยกระดับความสามารถในการจัดการพื้นที่พิเศษ มีดังนี้

พื้นที่พิเศษ	ชุมชนต้นแบบนักปฏิบัติ	เป้าหมาย
พื้นที่พิเศษหมู่เกาะช้างและพื้นที่เชื่อมโยง (สปพ.1)	1. กลุ่มเยาวชนโรงเรียนคลองใหญ่ วิทยาคม	การขยายเครือข่ายเยาวชนรักษาสิ่งแวดล้อม
	2. กลุ่มชุมชน/อพท. อ.เกาะช้าง	การจัดทำผลิตภัณฑ์การเกษตรจากวัสดุธรรมชาติ
พื้นที่พิเศษอุทยานประวัติศาสตร์สุโขทัย-ศรีสัชชนาลัย-กำแพงเพชร (สปพ.4)	3. กลุ่มเยาวชนตำบลเมืองเก่า	การพัฒนากิจกรรมลดปริมาณขยะในพื้นที่พิเศษ
	4. กลุ่มสถานประกอบการที่พักและร้านอาหาร ต.เมืองเก่า	การพัฒนาสถานประกอบการเพื่อการท่องเที่ยวที่เป็นมิตรต่อสิ่งแวดล้อม

พื้นที่พิเศษ	ชุมชนต้นแบบนักปฏิบัติ	เป้าหมาย
พื้นที่พิเศษเลย (สพพ.5)	5. กลุ่มผู้แปรรูปผลิตภัณฑ์จากขิง ต.กสสะท้อน อ.ด่านซ้าย	การคิดค้นหรือพัฒนาผลิตภัณฑ์แปรรูปจากขิง
	6. กลุ่มผู้ประกอบการท่องเที่ยวเชิงอนุรักษ์ อ.หนองหิน	การพัฒนาศักยภาพการท่องเที่ยวเชิงอนุรักษ์ อ.หนองหิน
พื้นที่พิเศษเมืองเก่า (สพพ.6)	7. กลุ่มประชาชนชาวบ้านด้านเรือแข่ง เอกลักษ์ณ์น่าน	การรวบรวมองค์ความรู้เรื่องการอนุรักษ์เรือเอกลักษ์ณ์น่านและประเพณีแข่งเรืองานบุญสลากภัตในพื้นที่พิเศษเมืองเก่า
	8. กลุ่มประชาชนชาวบ้านด้านตึกกลองบูชา (กลองปู่จา)	การรวบรวมองค์ความรู้เรื่องการอนุรักษ์และพัฒนากลองบูชา (กลองปู่จา)

3.2 มิติที่ 2 ด้านคุณภาพการให้บริการ (น้ำหนักร้อยละ 13) ค่าคะแนนที่ได้ 5.0000

3.2.1 การนำผลการสำรวจความพึงพอใจในการให้บริการของปีงบประมาณพ.ศ. 2555 ที่ผ่านมา เพื่อใช้ประโยชน์ต่อการปฏิบัติงานขององค์การมหาชนในการเรียนรู้และเข้าใจผู้รับบริการ เพื่อปรับปรุงการให้บริการให้มีคุณภาพตรงตามความต้องการของผู้รับบริการ อพท.ใช้ผลการสำรวจความพึงพอใจเพื่อพัฒนาการให้บริการพื้นที่พิเศษหมู่เกาะช้างและพื้นที่เชื่อมโยง ดังนี้

1) ดำเนินงานสำรวจผลจากการวิเคราะห์ผลการสำรวจความพึงพอใจ ปี 2553-2555 โดยมีแนวทางที่จะนำมาปรับปรุงคุณภาพการให้บริการ จำนวน 17 โครงการ โดยได้นำเสนอต่อที่ประชุม กพท. และที่ประชุม กพท. มีความเห็นให้ดำเนินการโครงการนำร่องที่มีความสำคัญและจำเป็นก่อน 2 โครงการ จาก 17 โครงการ ส่วนที่เหลือให้นำไปบรรจุในแผนปฏิบัติงานของปีงบประมาณ พ.ศ. 2557 เนื่องจากเวลาและงบประมาณที่มีจำกัด

2) ดำเนินการปรับปรุง 2 โครงการดังกล่าว คือ

โครงการที่ 1 การประชุมระดมสมององค์กรปกครองส่วนท้องถิ่น (15 ตำบล) เพื่อยกระดับการบูรณาการสื่อประชาสัมพันธ์และการประสานงานเชิงยุทธศาสตร์ (ด้านการบริหารจัดการภาครัฐ) ในพื้นที่พิเศษฯ เพื่อรองรับการเข้าสู่ประชาคมอาเซียน ในปี พ.ศ.2558

โครงการที่ 2 ศึกษาแนวทางยกระดับการบูรณาการสื่อประชาสัมพันธ์และการประสานงานเชิงยุทธศาสตร์ (ด้านการบริหารจัดการภาครัฐ) ในพื้นที่พิเศษฯ เพื่อรองรับการเข้าสู่ประชาคมเศรษฐกิจอาเซียน ในปี พ.ศ. 2558 โดยเชิญผู้นำองค์กรปกครองส่วนท้องถิ่น (อปท.) จำนวน 17 แห่ง จากท้องที่ 15 ตำบลในพื้นที่พิเศษหมู่เกาะช้างและพื้นที่เชื่อมโยง เข้าร่วมประชุมระดมสมอง

3) ผลการดำเนินการเพื่อปรับปรุงงานตามผลการสำรวจ ประกอบด้วย 2 ส่วนหลัก ได้แก่

3.1) กรอบและแนวทางยกระดับการบูรณาการสื่อประชาสัมพันธ์และการประสานงานเชิงยุทธศาสตร์ (ด้านการบริหารจัดการภาครัฐ) ระหว่าง อพท. ทั้ง 15 ตำบล และ อพท. เพื่อให้ได้ข้อสรุปสุดท้ายร่วมกัน ดังนี้

3.1.1) การบูรณาการสื่อประชาสัมพันธ์ในพื้นที่พิเศษฯ ประกอบด้วย 4 กลยุทธ์ ดังนี้

(1) การพัฒนาช่องทางการสื่อสารประชาสัมพันธ์ให้มีความหลากหลาย
 (2) การส่งเสริมให้เด็กและเยาวชนเข้ามามีส่วนร่วมในการจัดทำสื่อและประชาสัมพันธ์
 การท่องเที่ยว

- (3) การสนับสนุนการวิจัยชุมชน (ด้านการท่องเที่ยวและการรักษาสิ่งแวดล้อม)
- (4) การสร้างสรรค์กิจกรรมการท่องเที่ยวที่มีความเชื่อมโยงระหว่างพื้นที่

3.1.2) การประสานงานเชิงยุทธศาสตร์ในพื้นที่พิเศษฯ ประกอบด้วย 4 กลยุทธ์ ดังนี้

- (1) การส่งเสริมความร่วมมือด้านการลงทุนระหว่างพื้นที่และ อพท.
- (2) การสร้างความร่วมมือระหว่างพื้นที่และองค์กรขนาดใหญ่
- (3) การสนับสนุนความร่วมมือระหว่างพื้นที่ (การแลกเปลี่ยนข้อมูลและพัฒนาบุคลากร)
- (4) การส่งเสริมความร่วมมือด้านการท่องเที่ยวในระดับท้องถิ่นกับประเทศเพื่อนบ้าน

3.2) ผลการประเมินการประชุมระดมสมองฯ และผลการสำรวจความคิดเห็นเกี่ยวกับแนวทางการยกระดับการบูรณาการสื่อประชาสัมพันธ์และการประสานงานเชิงยุทธศาสตร์ (ด้านการบริหารจัดการภาครัฐ) เพื่อประเมินผลสัมฤทธิ์จากการดำเนินการเพื่อปรับปรุงงานตามผลการสำรวจ ประกอบด้วยส่วนที่สำคัญ 3 ด้าน คือ

3.2.1) ด้านการยกระดับการบูรณาการสื่อประชาสัมพันธ์

- (1) เป็นประโยชน์ในการส่งเสริมความร่วมมือการดำเนินงานระหว่าง อพท. และ ทต./อบต. (ด้านการประชาสัมพันธ์) (ร้อยละ 52.4)
- (2) เป็นแนวทางที่สำคัญในการเสริมสร้างภาพลักษณ์และชื่อเสียงที่ดีของการท่องเที่ยวอย่างยั่งยืนในพื้นที่พิเศษฯ (ร้อยละ 81.0)
- (3) เป็นแนวทางที่สำคัญในการขับเคลื่อนเศรษฐกิจการท่องเที่ยวในพื้นที่พิเศษฯ ให้เกิดการเติบโตอย่างยั่งยืน (ร้อยละ 90.5)
- (4) เป็นจุดเริ่มต้นที่ดีในการสร้างเครือข่ายความร่วมมือของผู้มีส่วนเกี่ยวข้องทุกฝ่าย (ร้อยละ 52.4)

3.2.2) ด้านการประสานงานเชิงยุทธศาสตร์ด้านการบริหารจัดการ (ภาครัฐ) ในพื้นที่พิเศษฯ

- (1) เป็นประโยชน์ในการส่งเสริมความร่วมมือการดำเนินงานระหว่าง อพท. และ ทต./อบต. (ด้านประสานงานเชิงยุทธศาสตร์) (ร้อยละ 52.4)
- (2) การประสานงานและความร่วมมือระหว่าง ทต./อบต. และ อพท. เป็นไปในทิศทางที่ดีและมีประสิทธิภาพมากยิ่งขึ้น (ร้อยละ 52.4)
- (3) ความเชื่อมโยงและการประสานการดำเนินงานร่วมกันระหว่าง ทต./อบต. ในพื้นที่พิเศษฯ คาดว่าจะมีมากยิ่งขึ้น (ร้อยละ 61.9)
- (4) เป็นจุดเริ่มต้นที่ดีในการสร้างเครือข่ายความร่วมมือของผู้มีส่วนเกี่ยวข้องทุกฝ่าย (ด้านประสานงานเชิงยุทธศาสตร์) (ร้อยละ 66.7)

3.3.3) ด้านแนวทางการจัดกิจกรรมและผลที่ได้จากการประชุมระดมสมองฯ

- (1) ช่วยให้ ทต./อบต. มีความรู้และความเข้าใจเกี่ยวกับบทบาทหน้าที่ของ อพท. ในการพัฒนาพื้นที่พิเศษฯ ได้ดีมากยิ่งขึ้น (ร้อยละ 71.4)
- (2) แนวทางยกระดับการบูรณาการสื่อประชาสัมพันธ์และการประสานงานเชิงยุทธศาสตร์สามารถนำไปสู่การปฏิบัติได้จริงและเกิดผลอย่างเป็นรูปธรรม (ร้อยละ 61.9)

(3) ความเชื่อมโยงและการประสานการดำเนินงานร่วมกันระหว่างแต่ละพื้นที่ (ทต./อบต.) ในพื้นที่พิเศษฯ คาดว่าจะมีมากยิ่งขึ้น (ร้อยละ 61.9)

สรุปผลการดำเนินการเพื่อปรับปรุงงานตามผลการสำรวจ พบว่า ผลที่ได้จากการประชุมระดมสมอง คือ กรอบและแนวทางยกระดับฯ ยังสามารถนำไปสู่การดำเนินการเพื่อปรับปรุงงานด้านการบูรณาการสื่อประชาสัมพันธ์และการประสานงานเชิงยุทธศาสตร์ (ด้านการบริหารจัดการภาครัฐ) ระหว่าง อพท. (ทต./อบต.) และ อพท. ได้อย่างเป็นรูปธรรมที่ชัดเจน ซึ่งจะช่วยให้ผู้รับบริการต่างๆ อาทิ นักท่องเที่ยว เด็กและเยาวชนมีโอกาสได้รับบริการที่มีคุณภาพดีขึ้น การดำเนินการมีประสิทธิภาพมากขึ้น รวมทั้งยังเป็นส่วนสำคัญที่ช่วยให้การดำเนินการเพื่อการพัฒนาเศรษฐกิจการท่องเที่ยวและการรักษาทรัพยากรธรรมชาติและสิ่งแวดล้อมในอนาคต อยู่บนพื้นฐานของความยั่งยืนมากยิ่งขึ้น

อพท. ได้รายงานผลการปรับปรุงงานตามผลการสำรวจความพึงพอใจดังกล่าวข้างต้น ต่อที่ประชุม กพท. แล้ว ค่าคะแนนที่ได้ 5.0000

3.2.2 การสำรวจความพึงพอใจของผู้รับบริการ

อพท. ได้จัดจ้างมหาวิทยาลัยเทคโนโลยีราชมงคลล้านนาภาคพายัพเชียงใหม่ ดำเนินการสำรวจความพึงพอใจผู้รับบริการ ประจำปีงบประมาณ พ.ศ. 2556 โดยการสำรวจความพึงพอใจของผู้รับบริการของหน่วยงานของ อพท. 2 หน่วยงาน ได้แก่

● สำนักงานพื้นที่พิเศษเมืองเก่าน่าน (สพพ.6)

ทีมผู้วิจัยได้ดำเนินการลงพื้นที่เก็บข้อมูลเพื่อประเมินผล ผู้รับบริการพื้นที่พิเศษ จำนวน 400 ราย ได้แก่ นักท่องเที่ยวชาวไทย นักท่องเที่ยวชาวต่างชาติ หน่วยงาน/องค์กรภาครัฐและเอกชน และร่วมทำ Focus Group Discussion กับคณะผู้วิจัยและผู้นำชุมชน/ชาวบ้าน ผลการศึกษาสรุปได้ ดังนี้

1) ความพึงพอใจของผู้รับบริการ

จากผลการสำรวจความพึงพอใจของผู้รับบริการสำนักงานพื้นที่พิเศษเมืองเก่าน่าน (สพพ.6) พบว่า โดยภาพรวมผู้รับบริการมีความพึงพอใจในประสิทธิภาพการให้บริการในระดับมากที่สุด คิดเป็นร้อยละ 93.80 ค่าคะแนนที่ได้ 5.0000

ตารางแสดงภาพรวมผู้รับบริการมีความพึงพอใจในประสิทธิภาพการให้บริการจำแนกตามกลุ่มผู้รับบริการ

ผู้รับบริการ	ระดับความพึงพอใจ
	คิดเป็นร้อยละ
1) นักท่องเที่ยวชาวไทย	94.80
2) นักท่องเที่ยวชาวต่างชาติ	94.60
3) หน่วยงานภาครัฐและเอกชน	92.00
4) กลุ่มผู้นำและชาวบ้าน	93.80
ค่าเฉลี่ยโดยรวม	93.80

ตารางแสดงร้อยละความพึงพอใจของกลุ่มของนักท่องเที่ยวจำแนกตามประเด็นการสำรวจ

ประเด็นการสำรวจ	ระดับความพึงพอใจ (คิดเป็นร้อยละ)	
	นักท่องเที่ยวชาวไทย	นักท่องเที่ยวชาวต่างประเทศ
1) ด้านสิ่งดึงดูดใจ/การให้บริการ (สถานที่โรงแรมโฮสเทลหรือท่องเที่ยว)	90.40	95.40
2) ด้านสถานที่	95.80	
3) ด้านการเข้าถึง/การบริการจากสำนักงานหรือคนให้ข้อมูลอื่น ๆ	95.20	94.60
4) ด้านสิ่งอำนวยความสะดวกต่างๆ (Amenity)/สิ่งอำนวยความสะดวก (สถานที่โรงแรมโฮสเทลหรือท่องเที่ยว)	94.80	92.80
5) ด้านสินค้า/กิจกรรม (Activity)/กิจกรรมโดยรวมและผลิตภัณฑ์	95.40	95.00
6) ด้านสิ่งแวดล้อม	95.20	
7) ความคุ้มค่า คุ่มประโยชน์/คุณภาพการให้บริการของปลายทางท่องเที่ยวบ้าน	96.20	95.60
รวม	94.80	94.60

ตารางแสดงร้อยละความพึงพอใจของหน่วยงานกลุ่มผู้รับบริการจำแนกตามประเด็นการสำรวจ

ประเด็นการสำรวจ	ระดับความพึงพอใจ (คิดเป็นร้อยละ)	
	หน่วยงานภาครัฐ และเอกชน	กลุ่มผู้นำและชาวบ้าน
1) ด้านกระบวนการขั้นตอนการให้บริการ	91.60	93.80
2) ด้านเจ้าหน้าที่หรือบุคลากรที่ให้บริการ	92.20	93.40
3) ด้านสิ่งอำนวยความสะดวก	91.20	93.60
4) ประโยชน์ต่อชุมชนในด้านเศรษฐกิจ/สังคม	92.40	94.44
5) คุณค่าทางการเรียนรู้และการศึกษา	92.40	93.80
6) การบริหาร/จัดการ	91.60	93.80
รวม	92.00	93.80

2) ความประทับใจของผู้รับบริการ

- กลุ่มตัวอย่างที่เป็นนักท่องเที่ยวชาวไทยมีความประทับใจต่อการให้บริการของสำนักงานพื้นที่พิเศษเมืองเก่าบ้าน ในด้านสถานที่ท่องเที่ยวมีความสมบูรณ์ ทั้งโบราณสถานที่เก่าแก่ ธรรมชาติที่สวยงาม วัฒนธรรมประเพณี เป็นเอกลักษณ์ของความเป็นเมืองบ้าน ความเป็นคนบ้าน วิถีชีวิตของคนบ้านที่ยังสามารถรักษาให้อยู่คู่กับเมืองบ้าน ประวัติศาสตร์ของเมืองบ้าน เรื่องเล่าต่างๆ ความมีอัธยาศัยไมตรี ความเป็นมิตร การยิ้มแย้มแจ่มใสของชาวจังหวัดบ้าน รวมถึงความเป็นบ้านที่ยังคงวิถีชีวิตแบบดั้งเดิมที่สงบ การอยู่แบบเครือญาติ ห่วงหาอาทรซึ่งกันและกัน ที่สำคัญยังอนุรักษ์วัฒนธรรมประเพณีแบบดั้งเดิมไว้เป็นอย่างดี นอกจากนี้การเดินทางไปมาสะดวกสบาย ผู้คนไม่

พลุกพล่าน สถานที่ท่องเที่ยวประทับใจมีเอกลักษณ์ อัตลักษณ์ที่โดดเด่น และการนั่งรถรางชมเมืองน่าาน รวมทั้งการบริการของเจ้าหน้าที่

- ส่วนกลุ่มตัวอย่างที่เป็นกลุ่มผู้นำและชาวบ้านมีความประทับใจต่อการให้บริการของสำนักงานพื้นที่พิเศษเมืองเก่าน่าาน ในการให้บริการของเจ้าหน้าที่ อธิยาศัยดี การยิ้มแย้มแจ่มใส มีความรับผิดชอบ ความมีน้ำใจ การให้บริการข้อมูลได้รวดเร็ว และถูกต้อง

- กลุ่มตัวอย่างที่เป็นหน่วยงานภาครัฐและเอกชนมีความประทับใจต่อการให้บริการของสำนักงานพื้นที่พิเศษเมืองเก่าน่าาน ในด้านการให้บริการ การต้อนรับ การอำนวยความสะดวก ความมีอัธยาศัยดี การยิ้มแย้มแจ่มใส เป็นกันเอง ความรับผิดชอบต่อหน้าที่ของเจ้าหน้าที่ รวมถึงประทับใจในความรัก ความสามัคคีของชุมชน การรู้คุณค่าของทรัพยากรสิ่งแวดล้อม การหวงแหน และรักษาโบราณสถาน โบราณวัตถุ การรักษาแหล่งท่องเที่ยว เพื่อความยั่งยืน ชุมชนมีรายได้

3) สำหรับความเห็นเกี่ยวกับสิ่งที่ต้องปรับปรุงที่เป็นประโยชน์ต่อ อพท. ได้แก่

- นักท่องเที่ยวชาวไทยเห็นว่าสิ่งที่ควรปรับปรุงในการท่องเที่ยวในจังหวัดน่าานคือ การคมนาคมไม่สะดวก ถนนคับแคบบางจุด รวมถึงการให้บริการรถแท็กซี่สำหรับนักท่องเที่ยว การประชาสัมพันธ์การท่องเที่ยวยังไม่ทั่วถึง การอำนวยความสะดวก ช่องทางการติดต่อการท่องเที่ยวยังไม่เพียงพอ ป้ายบอกทางแนะนำสถานที่ท่องเที่ยวให้ชัดเจน ความสะอาด การจัดการขยะ และดูแลห้องน้ำบางแห่ง สถานที่จอดรถบางแห่งไม่สะดวก การระบุอัตราค่าบริการในแต่ละแห่งให้ชัดเจน และการแนะนำให้นักท่องเที่ยวแต่งกายให้เหมาะสมสภาพสำหรับการเข้าชมโบราณสถาน การท่องเที่ยวควรมีการพัฒนาให้มีความโดดเด่น แต่ยังคงอัตลักษณ์ของความเป็นน่าาน สินค้าของที่ระลึกควรมีความแตกต่างจากจังหวัดอื่น โดยเน้นภูมิปัญญาของคนน่าาน และไม่ควรมีราคาแพงเกินไป

- กลุ่มผู้นำและชาวบ้านเห็นว่าสิ่งที่ควรปรับปรุงในการท่องเที่ยวในจังหวัดน่าาน คือ การประชาสัมพันธ์การท่องเที่ยวไม่ทั่วถึง

- หน่วยงานภาครัฐและเอกชน เห็นว่าสิ่งที่ควรปรับปรุงในการท่องเที่ยวในจังหวัดน่าาน คือ สถานที่จอดรถไม่สะดวก คับแคบ ห้องน้ำมีน้อย การประชาสัมพันธ์ยังไม่ทั่วถึง และการดำเนินงานซ้ำซ้อนกันหลายหน่วยงาน ส่วนรายละเอียดเกี่ยวกับสถานที่ท่องเที่ยวหรือป้ายแสดงจุดสถานที่ท่องเที่ยวยังไม่ชัดเจน ควรปรับปรุงสถานที่ท่องเที่ยวในชุมชนให้ชาวบ้านได้รู้คุณค่าของวัฒนธรรม โบราณสถาน รู้สึกรักและหวงแหนดูแลรักษาให้ยั่งยืน นอกจากนี้ราคาสินค้าบางประเภทแพงเกินไป และเอกสารแผ่นพับ หรือเอกสารประชาสัมพันธ์การท่องเที่ยว

● สำนักงานพื้นที่พิเศษเมืองโบราณอู่ทอง (สพพ. 7)

ทีมผู้วิจัยได้ดำเนินการลงพื้นที่เก็บข้อมูลเพื่อประเมินผล ผู้นำชุมชนและชาวบ้าน และประชากรผู้รับบริการกับ สพพ.7 อย่างน้อยจำนวน 300 ราย ได้แก่ นักท่องเที่ยว ผู้นำชุมชนและชาวบ้าน องค์กรภาครัฐ องค์กรเอกชน สื่อมวลชน และสถาบันการศึกษา นักวิชาการ และร่วมทำ Focus Group Discussion กับคณะผู้วิจัยผลการศึกษารูปได้ดังนี้

1) ความพึงพอใจของผู้รับบริการ

จากผลการสำรวจความพึงพอใจตามประเภทของกลุ่มตัวอย่างผู้รับบริการด้านประสิทธิภาพการให้บริการของสำนักงานพื้นที่พิเศษเมืองโบราณอู่ทอง (สพพ. 7) โดยภาพรวมอยู่ในระดับมากที่สุด คิดเป็นร้อยละ 92.40 มีผลการดำเนินงานในระดับสูงกว่าเป้าหมายตามเกณฑ์ที่กำหนดไว้ในคำรับรองการปฏิบัติงาน ค่าคะแนนที่ได้ 5.0000

ตารางแสดงภาพรวมผู้รับบริการมีความพึงพอใจในประสิทธิภาพการให้บริการจำแนกตามกลุ่มผู้รับบริการ

ผู้รับบริการ	ระดับความพึงพอใจ
	คิดเป็นร้อยละ
1) นักท่องเที่ยวชาวไทย	92.80
2) กลุ่มผู้นำและชาวบ้าน	93.60
3) หน่วยงานภาครัฐ	91.40
4) หน่วยงานภาคเอกชน	91.60
ค่าเฉลี่ยโดยรวม	92.40

ตารางแสดงร้อยละความพึงพอใจของกลุ่มของนักท่องเที่ยวจำแนกตามประเด็นการสำรวจ

ประเด็นการสำรวจ	ระดับความพึงพอใจ (คิดเป็นร้อยละ)
	นักท่องเที่ยวชาวไทย
1) ด้านสิ่งดึงดูดใจ	94.00
2) ด้านสถานที่	93.20
3) ด้านการเข้าถึง	91.40
4) ด้านสิ่งอำนวยความสะดวกต่างๆ (Amenity)	90.80
5) ด้านสินค้ากิจกรรม(Activity)	92.60
6) ความคุ้มค่า คุ้มประโยชน์	94.40
รวม	92.80

ตารางแสดงร้อยละความพึงพอใจของหน่วยงานกลุ่มผู้รับบริการจำแนกตามประเด็นการสำรวจ

ประเด็นการสำรวจ	ระดับความพึงพอใจ (คิดเป็นร้อยละ)		
	กลุ่มผู้นำและชาวบ้าน	หน่วยงานภาครัฐ	หน่วยงานเอกชน
1) ด้านกระบวนการขั้นตอนการให้บริการ	94.20	91.20	90.00
2) ด้านเจ้าหน้าที่หรือบุคลากรที่ให้บริการ	93.20	92.00	94.75
3) ด้านสิ่งอำนวยความสะดวก	93.60	91.80	93.20
4) ประโยชน์ต่อชุมชนในด้านเศรษฐกิจ/ สังคม	94.80	91.20	90.00
5) คุณค่าทางการเรียนรู้และการศึกษา	92.40	91.60	92.00
6) การบริหาร/จัดการ	93.60	90.40	89.60
รวม	93.60	91.40	91.60

2) ความประทับใจของผู้รับบริการ

- นักท่องเที่ยวชาวไทยมีความประทับใจต่อการท่องเที่ยวในจังหวัดสุพรรณบุรีในเรื่องความสวยงาม ความอุดมสมบูรณ์ของธรรมชาติ และอากาศบริสุทธิ์ เป็นอันดับแรก รองลงมาคือความมีน้ำใจ และมีมิตรภาพของชาวอุทอง ประทับใจโบราณสถาน และสถาปัตยกรรมเก่าๆ ความเป็นเมืองโบราณที่สำคัญของประเทศไทย

เรื่องราวความรู้และประวัติศาสตร์น่าศึกษาค้นคว้า บริการของเจ้าหน้าที่ ประทับใจในความเป็นชุมชนที่น่าอยู่ และเป็นแหล่งท่องเที่ยวที่น่าศึกษาหาความรู้มากเท่ากัน และความสวยงามของสถานที่

- กลุ่มผู้นำชุมชน และชาวบ้านมีความประทับใจในการมาท่องเที่ยวในจังหวัดสุพรรณบุรี ในด้านเจ้าหน้าที่ผู้ให้บริการมีมนุษยสัมพันธ์ดี และเจ้าหน้าที่มีความเป็นกันเองให้ความช่วยเหลือในทุกเรื่อง

- ผู้แทนกลุ่มหน่วยงานองค์กรภาครัฐมีความประทับใจที่ได้มาท่องเที่ยวในจังหวัดสุพรรณบุรี และพบว่าเจ้าหน้าที่ผู้ให้บริการมีมนุษยสัมพันธ์ดีให้ความช่วยเหลือประชาชนอย่างเต็มที่

- กลุ่มผู้แทนหน่วยงานเอกชนมีความประทับใจที่ได้มาท่องเที่ยวในจังหวัดสุพรรณบุรี และเจ้าหน้าที่ผู้ให้บริการมีมนุษยสัมพันธ์ดี ยิ้มแย้มแจ่มใส ให้การบริการแก่ประชาชนด้วยความเต็มใจ

- ผู้แทนกลุ่มสถาบันการศึกษา และนักวิชาการมีความประทับใจในการมาท่องเที่ยวในจังหวัดสุพรรณบุรีในด้านการจัดกิจกรรมที่ส่งเสริมด้านการท่องเที่ยว การประชาสัมพันธ์ผ่านสื่อต่างๆ และการพัฒนาคู่มือเมืองโบราณ และสถานที่อื่นๆโดยรอบ

3) สำหรับความเห็นเกี่ยวกับสิ่งที่ต้องปรับปรุงที่เป็นประโยชน์ต่อ อพท. ได้แก่

- นักท่องเที่ยวชาวไทยเห็นว่าสิ่งที่ควรปรับปรุงในการมาท่องเที่ยวในจังหวัดสุพรรณบุรี อันดับแรก คือ การขนส่งยังมีน้อย ทำให้การเดินทางท่องเที่ยวไม่ค่อยสะดวก รองลงมาคือขาดป้ายบอกทาง และแผนที่ที่ชัดเจน ควรปลูกต้นไม้เพื่อเพิ่มความร่มรื่น ควรมีรถรางนำเที่ยวพร้อมไกด์ให้ความรู้แก่นักท่องเที่ยวในการเดินทางไปท่องเที่ยวในจุดสำคัญๆ ขาดแคลนที่พักสำหรับนักท่องเที่ยว ควรเพิ่มการประชาสัมพันธ์ให้มากขึ้น และควรเพิ่มร้านอาหาร ควรมีร้านขายของฝากของที่ระลึก ควรช่วยกันทำนุบำรุงโบราณสถานไม่ให้ถูกทำลาย และปรับปรุงทัศนียภาพบริเวณข้างทางให้เป็นระเบียบเรียบร้อย ควรรักษาทัศนียภาพของเมืองโบราณไม่ให้มีสิ่งปลูกสร้างใหม่ๆ เพิ่มขึ้นมากเกินไป และควรมีถังขยะให้มากขึ้น ตามลำดับ

- กลุ่มหน่วยงานภาคเอกชนในการมาท่องเที่ยวในจังหวัดสุพรรณบุรี เห็นว่า ควรเพิ่มการลงทุนพื้นที่เพื่อให้ชุมชนเกิดการตื่นตัวและร่วมกันพัฒนาไปสู่การเป็นชุมชนเมืองท่องเที่ยวที่เข้มแข็ง และควรเพิ่มการประชาสัมพันธ์ และเปิดโอกาสให้ชุมชนได้มีส่วนร่วมในการพัฒนา

- กลุ่มผู้นำชุมชน และชาวบ้านในการมาท่องเที่ยวในจังหวัดสุพรรณบุรี เห็นว่า ควรมีการประชาสัมพันธ์ให้ประชาชนได้รู้จัก อพท. ให้มากขึ้น

- กลุ่มหน่วยงานภาครัฐในการมาท่องเที่ยวในจังหวัดสุพรรณบุรี เห็นว่าการจัดทำหนังสือเพื่อประสานงานกับองค์กรที่เกี่ยวข้องไม่ชัดเจน และล่าช้า และเจ้าหน้าที่ควรมีขั้นตอนการทำงานที่ชัดเจน และเพิ่มความรู้ความเข้าใจเกี่ยวกับความเป็นมาของเมืองอู่ทอง เจ้าหน้าที่ควรเพิ่มความรู้ความสามารถในการทำงานด้านการติดต่อประสานงาน และเอกสารต่างๆให้มากขึ้น และควรเพิ่มการประสานงานกับหน่วยงานภาครัฐราชการภายใน อพท.

- กลุ่มหน่วยงานภาคเอกชนในการมาท่องเที่ยวในจังหวัดสุพรรณบุรี เห็นว่าการประชาสัมพันธ์ข้อมูลการท่องเที่ยวจาก อพท. ในสื่ออินเทอร์เน็ตควรเน้นข้อมูลด้านวิถีชีวิตดั้งเดิม ควรเพิ่มจำนวนเจ้าหน้าที่ให้บริการแก่ประชาชน ควรเพิ่มการโฆษณาประชาสัมพันธ์ ควรปรับปรุงบริหารจัดการด้านการคมนาคมขนส่งให้มีความสะดวกมากขึ้น และควรมีเจ้าหน้าที่ตำรวจดูแลความปลอดภัยให้แก่นักท่องเที่ยว

อพท. ควรใช้ประโยชน์จากผลการสำรวจความพึงพอใจดังกล่าวในการปรับปรุงการให้บริการของสำนักงานพื้นที่พิเศษเมืองเก่า (สพพ.6) และสำนักงานพื้นที่พิเศษเมืองโบราณอู่ทอง (สพพ. 7) ต่อไป

(ที่มา:รายงานผลการสำรวจและประเมินผลความพึงพอใจของผู้รับบริการ สพพ.6 และ สพพ.7 ประจำปีงบประมาณ 2556 โดยมหาวิทยาลัยเทคโนโลยีราชมงคลล้านนาภาคพายัพเชียงใหม่ มหาวิทยาลัยราชภัฏเชียงใหม่ และมหาวิทยาลัยราชภัฏอุตรดิตถ์, 20 สิงหาคม 2556)

3.3 มิติที่ 3 ด้านประสิทธิภาพของการปฏิบัติงาน (น้ำหนักร้อยละ 11) ค่าคะแนนที่ได้ 5.0000

3.3.1 การบริหารงบประมาณของ อพท.

งบประมาณที่ใช้จ่ายตามแผนการใช้จ่ายเงินที่ได้รับอนุมัติจาก กพท. ในปีงบประมาณ พ.ศ. 2556 จำนวน 301,006,950.70 บาท มีการเบิกจ่ายตามแผน จำนวน 300,649,993.90 บาท และมีเงินงบประมาณที่ประหยัดได้และผูกพันแล้ว รวมทั้งสิ้น 356,956.80 บาท คิดเป็นร้อยละ 100 ค่าคะแนนที่ได้ 5.0000

3.3.2 การปรับปรุงประสิทธิภาพของกระบวนการในส่วนงานสนับสนุน (Reengineering)

อพท. ปรับปรุงกระบวนการขององค์กร หรือ Business Process Reengineering (BPR) โดยจัดทำโครงการปรับปรุงประสิทธิภาพกระบวนการภายใน อพท. สำนักงานส่วนกลาง ดำเนินงานปรับปรุงกระบวนการขององค์กรถึงขั้นตอนการนำกระบวนการในภาพรวมที่ได้รับการออกแบบไปปฏิบัติจริงในองค์กรตามแผนปฏิบัติการในการนำกระบวนการใหม่สู่การปฏิบัติ (Implementation Plan) ของโครงการฯ ระยะเวลาเพื่อให้บรรลุเป้าหมายขององค์กรตามเจตนารมณ์ของการก่อตั้งองค์การมหาชน ให้เป็นหน่วยงานของรัฐสมัยใหม่ที่มีความคล่องตัวและมีประสิทธิภาพสูง

การปรับปรุงกระบวนการในปีงบประมาณ พ.ศ. 2556 ครอบคลุม 4 ด้านดังนี้

- 1) ปรับปรุงระบบสารสนเทศในองค์กรให้ตอบสนองต่อการปฏิบัติงานมากขึ้น
- 2) ปรับปรุงระเบียบวิธีปฏิบัติและเกณฑ์ในการคัดเลือกหรือประเมิน
- 3) ปรับปรุงบทบาทหน้าที่งานและระหว่างหน่วยงานให้มีความชัดเจนมากขึ้นและสอดคล้องกับเป้าหมายหลักขององค์กร
- 4) มีการติดตามและควบคุมภายในที่ดีขึ้นทั้งระดับองค์กรและระดับบุคคล

อพท. สามารถดำเนินการตามแผนปฏิบัติการปรับปรุงประสิทธิภาพฯ ของปีงบประมาณ พ.ศ. 2556 ได้ร้อยละ 100 ค่าคะแนนที่ได้ 5.0000 โดยมีผลการปฏิบัติงาน ดังนี้

- 1) แผนปฏิบัติการปรับปรุงประสิทธิภาพโดยการนำกระบวนการใหม่สู่การปฏิบัติที่ได้รับการอนุมัติจากผู้อำนวยการ อพท. ซึ่งประกอบด้วยกิจกรรมสำคัญ ๆ ดังนี้
 - 1.1) ปรับปรุงระบบสารสนเทศและการใช้งานให้สามารถเข้าติดตามตรวจสอบเอกสารที่อยู่ในระหว่างการดำเนินการ
 - 1.2) ปรับปรุงระดับขั้นตอนการตรวจสอบและอนุมัติในระบบสารสนเทศ
 - 1.3) ทบทวนและปรับปรุงวิธีการ รวมถึงเกณฑ์ในการเบิกจ่ายงบประมาณที่ชัดเจนคล่องตัว โปร่งใส ตรวจสอบได้
 - 1.4) ทบทวนและปรับปรุงเกณฑ์ในการมอบอำนาจให้กับผู้ปฏิบัติงานเพื่อความสะดวกและคล่องตัว
 - 1.5) ทบทวนและปรับปรุงเกณฑ์ในการทำงานอย่างละเอียด รวมไปถึงระยะเวลาในการดำเนินงานแต่ละขั้นตอนในแต่ละกระบวนการ
 - 1.6) ทบทวนหลักเกณฑ์ในการประเมินผลการปฏิบัติงานของแต่ละตำแหน่ง

1.7) ทบทวนและปรับปรุงคำอธิบายโครงสร้าง วัตถุประสงค์รวมถึงเป้าหมายของหน่วยงาน

1.8) สื่อสารความเข้าใจวัตถุประสงค์ของหน่วยงาน การติดต่อประสานงาน แนวทางปฏิบัติ ผ่านช่องทางการสื่อสารต่างๆ ในองค์กร

1.9) เน้นบทบาทการวิเคราะห์และบูรณาการแผนให้สอดคล้องกับเป้าหมายหลักขององค์กร ภายใต้งบประมาณและระยะเวลาที่กำหนด ของงานแผนยุทธศาสตร์องค์กร

1.10) จัดตั้งผู้รับผิดชอบหลักในการติดตามผลการดำเนินงานโดยรวมขององค์กร (Corporate BSC) รวมถึงการวิเคราะห์ผลสัมฤทธิ์เปรียบเทียบกับเป้าหมายของหน่วยงาน (BU BSC)

1.11) กำหนดผู้รับผิดชอบหลักในการกำกับดูแลเพื่อให้การดำเนินงานของแต่ละหน่วยงานย่อย (Sub Unit) สามารถตอบสนองต่อวัตถุประสงค์หลักขององค์กรได้อย่างเต็มประสิทธิภาพ

2) มีการประชุมคณะกรรมการเพื่อกำหนดผู้รับผิดชอบในการนำไปปฏิบัติ

3) มีการกำหนดเกณฑ์ระดับความสำเร็จของแผนปฏิบัติการในแต่ละกิจกรรม

4) มีการรายงานผลความคืบหน้าในการดำเนินงานเป็นรายเดือน ซึ่งดำเนินการแล้วเสร็จคิดเป็นร้อยละ 100 ของแผนปฏิบัติการในภาพรวมทั้งหมด

5) มีการรายงานวิเคราะห์ปัญหาจากการนำกระบวนการใหม่ลงสู่การปฏิบัติ เสนอ กพท. ในการประชุมประจำเดือนสิงหาคม 2556

3.4 มิติที่ 4 ด้านการกำกับดูแลกิจการและการพัฒนาองค์กร (น้ำหนักร้อยละ 16) ค่าคะแนนที่ได้ 5.0000

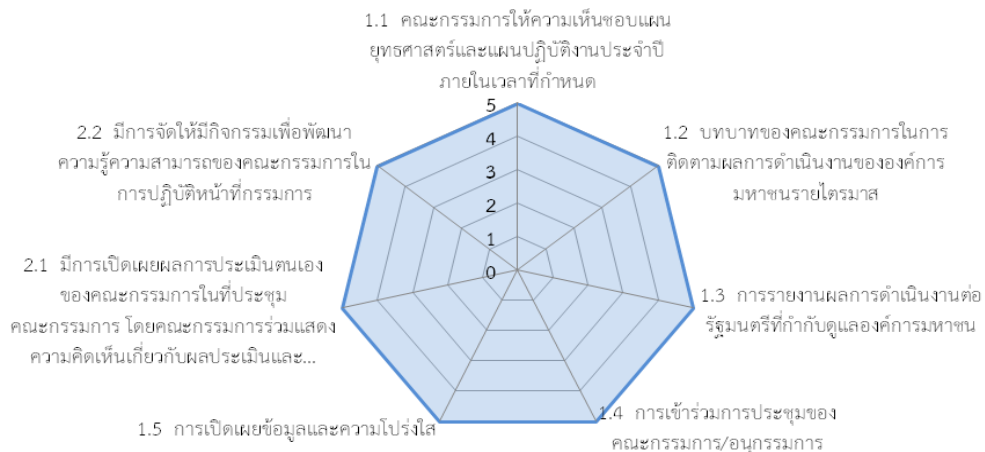
3.4.1 ด้านการกำกับดูแลกิจการ

การประเมินระดับการพัฒนาด้านการกำกับดูแลกิจการเป็นองค์ประกอบที่สำคัญอย่างมากของการประเมินผลการปฏิบัติงานตามคำรับรองการปฏิบัติงานขององค์กรมหาชน ผลการประเมินจะแสดงให้เห็นว่าองค์กรสามารถเติบโตอย่างยั่งยืน ได้รับการวางรากฐานให้มีศักยภาพในการพัฒนาอย่างต่อเนื่องภายใต้การเปลี่ยนแปลงของสภาพแวดล้อมทางเศรษฐกิจ สังคม การเมือง และสิ่งแวดล้อม มิใช่เพื่อการบรรลุเป้าหมายระยะสั้นเท่านั้น โดยให้ความสำคัญกับการบริหารงานตาม หลักธรรมาภิบาลและการกำกับดูแลตนเองที่ดี โดยพิจารณาจากกระบวนการส่งเสริมให้มีการกำกับดูแลที่ดี และการสนับสนุนให้คณะกรรมการปฏิบัติงานตามหน้าที่ความรับผิดชอบอย่างครบถ้วนและมีประสิทธิผล

ผลการดำเนินงานของ อพท. ประจำปีงบประมาณ พ.ศ. 2556 อยู่ที่ค่าคะแนน 5.0000 จำแนกตามประเด็นการประเมินผลย่อย ได้ดังนี้

ประเด็นการประเมิน	น้ำหนัก	ผลประเมิน
1. บทบาทและการปฏิบัติหน้าที่ของคณะกรรมการองค์การมหาชน (น้ำหนักร้อยละ 70)		
1.1 คณะกรรมการให้ความเห็นชอบแผนยุทธศาสตร์และแผนปฏิบัติงานประจำปี ภายในเวลาที่กำหนด	20	5.0000
1.2 บทบาทของคณะกรรมการในการติดตามผลการดำเนินงานขององค์การมหาชน รายไตรมาส	17.5	5.0000
1.3 การรายงานผลการดำเนินงานต่อรัฐมนตรีที่กำกับดูแลองค์การมหาชน	5	5.0000
1.4 การเข้าร่วมการประชุมของคณะกรรมการ/อนุกรรมการ	10	5.0000
1.5 การเปิดเผยข้อมูลและความโปร่งใส	17.5	5.0000
2. การพัฒนาตนเองของคณะกรรมการ (น้ำหนักร้อยละ 30)		
2.1 มีการเปิดเผยผลการประเมินตนเองของคณะกรรมการในที่ประชุมคณะกรรมการ โดยคณะกรรมการร่วมแสดงความคิดเห็นเกี่ยวกับผลประเมินและกำหนด แนวทางปฏิบัติ เพื่อเพิ่มประสิทธิภาพในการปฏิบัติหน้าที่	20	5.0000
2.2 มีการจัดให้มีกิจกรรมเพื่อพัฒนาความรู้ความสามารถของคณะกรรมการในการ ปฏิบัติหน้าที่กรรมการ	10	5.0000

ระดับการพัฒนาด้านการกำกับดูแลกิจการและการพัฒนาองค์กร = 5.0000 คะแนน



1) คณะกรรมการบริหารการพัฒนาพื้นที่พิเศษเพื่อการท่องเที่ยวอย่างยั่งยืน (กพท.) ให้ความสำคัญกับการควบคุมดูแลการดำเนินงานและการบริหารงานทั่วไป เพื่อให้ อพท. ปฏิบัติงานตามวัตถุประสงค์การจัดตั้งได้อย่างมีประสิทธิภาพ ประกอบกับผู้รับผิดชอบตัวชี้วัด “ระดับการพัฒนาด้านการกำกับดูแลกิจการ” มีความเข้าใจภารกิจของ อพท. และเกณฑ์การประเมินผลตัวชี้วัด ผลงานตามตัวชี้วัดมีความโดดเด่น ต่อเนื่องจากปีที่แล้ว ซึ่งทุกประเด็นการประเมินผล มีข้อมูล เอกสาร หลักฐานพร้อมสำหรับการตรวจประเมินครบถ้วนตามที่เกณฑ์กำหนด ค่าคะแนนที่ได้ 5.0000

2) อพท. ได้ดำเนินการทบทวนแผนปฏิบัติราชการ 4 ปี (พ.ศ.2555-2558) และได้นำเสนอที่ประชุม กพท. เมื่อวันที่ 14 มีนาคม 2555 และได้จัดทำแผนปฏิบัติราชการ 4 ปี (พ.ศ.2555 – 2558) โดยได้จัดทำเป็นมติเวียนให้ กพท. พิจารณาให้ความเห็นชอบ ซึ่งมติ กพท. เห็นชอบแผนปฏิบัติงานประจำปีงบประมาณ พ.ศ.2556 ภายในวันที่ 31 สิงหาคม 2555 และ อพท. ได้นำเสนอมติทั้งหมดดังกล่าวเป็นวาระเพื่อทราบในคราวประชุม กพท. เมื่อวันที่ 13 กันยายน 2555 ด้วยแล้ว

3) การติดตามและทบทวนความเพียงพอของระบบการบริหารจัดการองค์การมหาชนที่สำคัญอย่างน้อยเป็นรายไตรมาส อพท. สามารถรายงานผลของระบบการบริหารจัดการองค์การมหาชนที่สำคัญ 5 ระบบ คือการควบคุมภายใน การตรวจสอบภายใน การบริหารความเสี่ยง การบริหารจัดการสารสนเทศ และการบริหารทรัพยากรบุคคล โดยนำเสนอคณะกรรมการ กพท. เพื่อพิจารณาได้ครบทุกไตรมาสครบถ้วนตามที่เกณฑ์กำหนด

ระบบการบริหารจัดการสารสนเทศ เป็นตัวอย่างที่ดี ที่มีการพัฒนาอย่างต่อเนื่องและมีผลงานที่ใช้ประโยชน์ได้ทั้งภายในและภายนอก อพท. โดย อพท. ได้จัดทำโครงการปฏิบัติการตามแผนแม่บทเทคโนโลยีสารสนเทศและการสื่อสาร อพท. เพื่อกำกับดูแลการดำเนินการบริหารจัดการสารสนเทศให้เป็นไปตามแผนปฏิบัติการพัฒนาเทคโนโลยีสารสนเทศและการสื่อสาร

4) คณะกรรมการ กพท. กำกับให้มีการประเมินผลงานผู้บริหารรองจากผู้อำนวยการ 2 ระดับ โดยพิจารณาประเมินผลการปฏิบัติงานประจำปีของผู้บริหารระดับสูงขององค์การตั้งแต่วาระดำรงตำแหน่ง ผู้อำนวยการ ผู้จัดการพื้นที่พิเศษ รองผู้จัดการพื้นที่พิเศษ และผู้อำนวยการสำนัก โดยมีหลักเกณฑ์การประเมินผู้บริหารระดับสูงและแบบประเมินที่ชัดเจนและนำไปใช้ประโยชน์ เชื่อมกับหลักเกณฑ์การปรับขึ้นเงินเดือนผู้บริหารตามผลการปฏิบัติงานที่ กพท. ได้มีมติเห็นชอบ มาเป็นกรอบการพิจารณาการปรับขึ้นเงินเดือน และใช้เป็นค่าพื้นฐานในการประเมินผลการปฏิบัติงานเป็นประจำทุกปีงบประมาณ

5) อพท. มีการเปิดเผยข้อมูลและสารสนเทศที่สำคัญทั้งในด้านการเงินและไม่ใช้การเงิน (ด้านภารกิจหลัก) อย่างถูกต้องเชื่อถือได้ในรายงานประจำปี 2555 และในเว็บไซต์ของ อพท. ซึ่งเว็บไซต์ของ อพท. เป็นตัวอย่างที่ดีด้านการเปิดเผยข้อมูลและสารสนเทศที่สำคัญอย่างครบถ้วนและทันกาลแก่สาธารณะ สะท้อนให้เห็นความรับผิดชอบ และความโปร่งใสที่ คณะกรรมการ กพท. มีต่อสังคม

ตัวอย่างข้อมูลในเว็บไซต์ เช่น รายงานงบการเงิน ประวัติของคณะกรรมการ กพท. การเข้าประชุม โครงสร้างของคณะกรรมการและคณะอนุกรรมการที่สำคัญ พันธกิจ แผนการปฏิบัติงาน กลยุทธ์ เป้าหมายประจำปี ข้อมูลการจัดซื้อจัดจ้าง การแถลงทิศทางการดำเนินงานขององค์การโดยผู้บริหาร ข้อมูลการปฏิบัติงานตามนโยบายรัฐ นโยบายการกำกับดูแลกิจการที่ดี ตลอดจนข้อบังคับและระเบียบของ อพท. เป็นต้น

6) คณะกรรมการ กพท. ดูแลติดตามผลการดำเนินงานทั้งในด้านการเงินและภารกิจหลักอย่างสม่ำเสมอ สำหรับด้านการเงิน นั้น การนำเสนอรายงานด้านการเงินต่อที่ประชุม กพท. จะนำเสนอทุกไตรมาสผ่าน

คณะกรรมการตรวจสอบเพื่อพิจารณาก่อนนำเสนอที่ประชุมทุกครั้ง โดยคณะกรรมการฯ ได้กำหนดรูปแบบการรายงานไว้ ดังนี้

- รายงานการเงินไตรมาสปัจจุบันเปรียบเทียบกับไตรมาสที่ผ่านมา 1 ชุดประกอบด้วย งบแสดงฐานะการเงิน งบรายได้ค่าใช้จ่าย และคำอธิบายรายการที่มีเปลี่ยนแปลงเกินร้อยละ 30

- รายงานการเงินไตรมาสปัจจุบันเปรียบเทียบกับไตรมาสเดียวกันของปีก่อน 1 ชุดประกอบด้วย งบแสดงฐานะการเงิน งบรายได้ค่าใช้จ่าย และคำอธิบายรายการที่มีเปลี่ยนแปลงเกินร้อยละ 30 ได้มอบหมายให้มีผู้ตรวจสอบ วิเคราะห์และให้ข้อคิดเห็นต่อรายงานการเงินทุกเดือน และรายไตรมาส และนำเสนอคณะกรรมการ กพท. เพื่อทราบและให้ข้อคิดเห็นอย่างสม่ำเสมอ

ด้านภารกิจหลัก สำนักงานพื้นที่พิเศษทั้งหมดของ อพท. ได้จัดทำรายงานความคืบหน้าการดำเนินงานในพื้นที่พิเศษเสนอ กพท. เพื่อทราบและให้ข้อเสนอแนะในการบริหารจัดการพื้นที่พิเศษอย่างสม่ำเสมอเป็นรายไตรมาส โดยแต่ละพื้นที่ได้วิเคราะห์ผลการดำเนินงานเทียบกับเป้าหมาย ปัญหาอุปสรรคและแนวทางการแก้ไขด้วย และกรรมการ กพท. มีข้อคิดเห็นและคำแนะนำในที่ประชุมทุกครั้ง

7) คณะกรรมการ กพท. ได้เห็นชอบแบบประเมินตนเองของคณะกรรมการ กพท. ซึ่งในปีงบประมาณ พ.ศ.2556 ฝ่ายเลขานุการ กพท. ได้ปรับปรุงแบบประเมินตนเองของ กพท. ทั้งรายคณะและรายบุคคล และได้มีการเปิดเผยผลการประเมินตนเองของคณะกรรมการในคราวประชุมเมื่อวันที่ 21 สิงหาคม 2556 ซึ่งที่ประชุมได้ร่วมแสดงความคิดเห็นเกี่ยวกับผลประเมินดังกล่าวและมีมติให้ อพท. ทบทวนข้อบังคับ อพท. ว่าด้วยประมวลจริยธรรม พ.ศ.2554 และเสนอ กพท. พิจารณา

นอกจากนี้ อพท. ได้ดำเนินการจัดกิจกรรมเพื่อพัฒนาความรู้ความสามารถคณะกรรมการ กพท. ดังนี้

1) จัดเตรียมข้อมูลที่เกี่ยวข้องกับ อพท. ให้แก่กรรมการโดยตำแหน่งคนใหม่ คือ ปลัดกระทรวงมหาดไทย และต่อมาได้จัดทำเอกสารเกี่ยวกับแฟ้มข้อบังคับและระเบียบ อพท. ให้ผู้ตรวจราชการกระทรวงมหาดไทย ผู้แทนสำรองที่ปลัดกระทรวงมหาดไทยมอบหมายให้มาประชุมแทน กรณีติดภารกิจด้วย ซึ่งเอกสารดังกล่าว ได้แก่พระราชบัญญัติองค์การมหาชน พ.ศ.2542 พระราชกฤษฎีกาจัดตั้ง อพท. พ.ศ.2546 และพระราชกฤษฎีกาจัดตั้ง อพท. (ฉบับที่ 2) พ.ศ.2554 แฟ้มระเบียบข้อบังคับของ อพท. และคู่มือการบริหารและกำกับดูแลของคณะกรรมการองค์การมหาชน

2) จัดกิจกรรมศึกษาดูงานการบริหารจัดการแหล่งท่องเที่ยวทางประวัติศาสตร์และศิลปวัฒนธรรม ณ ประเทศสหพันธรัฐรัสเซียระหว่างวันที่ 19 -26 ตุลาคม 2555 และมีรายงานสรุปการจัดกิจกรรมเพื่อนำความรู้และประสบการณ์ที่ได้รับมาประยุกต์ใช้กับการบริหารการพัฒนาแหล่งท่องเที่ยวที่อยู่ในความรับผิดชอบของ อพท.

3) จัดกิจกรรมลงพื้นที่ตรวจเยี่ยมสำนักงานพื้นที่พิเศษเชียงใหม่ไนท์ซาฟารี ระหว่างวันที่ 11 – 12 ธันวาคม 2555 เพื่อเตรียมความพร้อมในการโอนกิจการเชียงใหม่ไนท์ซาฟารีของ อพท. ไปสังกัดสำนักงานพัฒนาพิงคนคร (องค์การมหาชน) ภายหลังจากคณะรัฐมนตรีมีมติเมื่อวันที่ 2 พฤศจิกายน 2555 โดยมีกรรมการร่วมกิจกรรม 9 คน

4) จัดกิจกรรมนำผู้ตรวจราชการกระทรวงมหาดไทย ผู้แทนปลัดกระทรวงมหาดไทย กรรมการ กพท. นายนิสิต จันทรสมวงศ์ ลงพื้นที่เยี่ยมชมการปฏิบัติงานของสำนักงานพื้นที่พิเศษเมืองพัทยาและพื้นที่เชื่อมโยง เมื่อวันที่ 10 กันยายน 2556 และมีรายงานสรุปการตรวจเยี่ยมพื้นที่ดังกล่าว นำเรียนผู้อำนวยการ อพท. เพื่อทราบ

5) จัดกิจกรรมนำคณะกรรมการ กพท. จำนวน 6 คนศึกษาดูงานการบริหารจัดการแหล่งท่องเที่ยว ณ ประเทศแคนาดา ระหว่างวันที่ 13 - 22 กันยายน 2556 และรายงานสรุปการจัดกิจกรรม พร้อมข้อคิดเห็นของ กพท. ที่ได้รับจากการเดินทางในครั้งนี้ เพื่อนำมาประยุกต์ใช้ในการบริหารจัดการพื้นที่พิเศษของ อพท.

3.4.2 ด้านระบบข้อมูลให้ผู้เข้ามาใช้บริการฐานข้อมูลจาก Website ปรากฏว่ามีผู้เข้ามาใช้บริการฐานข้อมูลจาก Website ของ อพท. ประเภท Page View รวมค่าเฉลี่ยต่อเดือน 25,860 Page View และ จำนวนการเยี่ยมชม (Unique IP) จำนวน 19,199.50 IP ค่าคะแนนที่ได้ 5.0000 เนื่องจากข้อมูลที่ประชาสัมพันธ์ผ่าน Website การท่องเที่ยวเชิงสร้างสรรค์ รวมทั้ง Facebook และ Twitter ของ อพท. ตลอดจน Web board ของ Website ต่างๆ จะถูก Link เชื่อมโยงมาที่ Website อพท. ทั้งหมดจึงทำให้มีผู้เข้ามาใช้บริการฐานข้อมูลจาก Website ของ อพท. จำนวนมากขึ้นทุกปี

3.4.3 การพัฒนาศักยภาพรายบุคคล (Individual Scorecard) มีการแปลงเป้าประสงค์ตามยุทธศาสตร์และตัวชี้วัดจากระดับองค์กรไปสู่ระดับหน่วยงานย่อยและสู่ระดับเจ้าหน้าที่ในองค์กร อพท. ดำเนินการประเมินบุคลากรเพื่อกำหนดแนวทางในการพัฒนาศักยภาพของเจ้าหน้าที่ รวมไปถึงเชื่อมโยงระบบการประเมินผลการปฏิบัติงานของเจ้าหน้าที่ให้มีเป้าหมายและตัวชี้วัดการปฏิบัติงานสอดคล้องเป็นไปในทิศทางเดียวกัน ค่าคะแนนที่ได้ 5.0000 โดยมีผลการปฏิบัติงาน ดังนี้

- 1) จัดอบรมแนวคิดและหลักการการจัดทำ Balanced Scorecard แผนที่ยุทธศาสตร์การถ่ายทอดตัวชี้วัดองค์กรสู่ระดับบุคคลให้กับผู้บริหารและเจ้าหน้าที่
- 2) ประชุมผู้บริหารเพื่อทบทวนแผนที่ยุทธศาสตร์และเป้าหมายขององค์กร
- 3) ประชุมกับผู้บริหารและเจ้าหน้าที่หน่วยงานส่วนกลางสำนักงานพื้นที่พิเศษเพื่อกำหนดตัวชี้วัดและเป้าหมายระดับสำนักระดับงาน/ฝ่าย และตำแหน่งของงานให้สอดคล้องเกิดความเชื่อมโยงของตัวชี้วัดและเป้าหมายในแต่ละระดับ
- 4) ผู้อำนวยการอพท. พิจารณาเห็นชอบและลงนามรับรองแผนที่ยุทธศาสตร์เป้าประสงค์และตัวชี้วัดระดับองค์กรและเป้าประสงค์และตัวชี้วัดระดับสำนัก
- 5) ผู้บริหารระดับสำนักรับรองตัวชี้วัดและเป้าหมายระดับสำนักระดับงาน/ฝ่ายและตำแหน่งงาน
- 6) ผู้บริหารและเจ้าหน้าที่กำหนดตัวชี้วัดและเป้าหมายระดับบุคคลและลงนามรับรอง
- 7) ผู้อำนวยการอพท. มีคำสั่งให้ใช้ตัวชี้วัดระดับบุคคลประกอบการพิจารณาปรับขึ้นเงินเดือนประจำปีของเจ้าหน้าที่
- 8) ดำเนินการติดตามและประเมินผลการปฏิบัติงานตามตัวชี้วัดและจัดทำรายงานการติดตามประเมินผลและบันทึกแนวทางการปรับปรุงผลการดำเนินงานรายบุคคลการพัฒนากระบวนการบริหารองค์ความรู้ของ อพท.

4. จุดเด่น / พัฒนาการที่ดี ขององค์การมหาชน

1) ผู้บริหารระดับสูงของ อพท. มีความรู้ ความสามารถ และมีความมุ่งมั่นในการบริหารหน่วยงานและสร้างเครือข่ายการทำงานเพื่อให้บรรลุตามวัตถุประสงค์การจัดตั้ง และให้ความสำคัญกับการติดตามประเมินผลการดำเนินงานให้สูงกว่าเป้าหมาย ผลการปฏิบัติงานตามตัวชี้วัดในคำรับรองการปฏิบัติงานประจำปีงบประมาณ พ.ศ. 2556 ของ อพท. จึงมีแนวโน้มดีขึ้นอย่างต่อเนื่องจากปีที่ผ่านมา

นอกจากนี้ การติดตามประเมินผลการปฏิบัติงานตามคำรับรองการปฏิบัติงาน มีการจัดเก็บข้อมูลอย่างเป็นระบบ มีระเบียบ การจัดทำข้อมูลหลักฐานมีความครบถ้วนถูกต้องดีมาก โดยจัดส่งให้ สำนักงาน ก.พ.ร.

เป็น e - files ทำให้สามารถค้นหาได้สะดวก นอกจากนี้การจัดทำรายละเอียดการประเมินผลมีความครบถ้วนทุกตัวชี้วัดและครบทุกหัวข้อในแบบประเมินผล 6 เดือนและ 12 เดือน

2) เจ้าหน้าที่ที่มีความสามารถและตั้งใจปฏิบัติงานภายใต้บริบทอำนาจหน้าที่ของ อพท. เช่น การประสานหน่วยงานที่เกี่ยวข้องในการพัฒนาพื้นที่พิเศษเพื่อการท่องเที่ยวอย่างยั่งยืนโดยสนับสนุนให้มีการจัดทำแผนแม่บทและแผนปฏิบัติการ รวมทั้งการพัฒนาองค์ความรู้และดำเนินการส่งเสริมเพื่อพัฒนาการท่องเที่ยวชุมชนอย่างยั่งยืน เช่น การถ่ายทอดความรู้ด้านบริหารจัดการสิ่งแวดล้อมเพื่อพัฒนาการท่องเที่ยวอย่างยั่งยืนในพื้นที่พิเศษ การสร้างองค์ความรู้การท่องเที่ยวในด้าน Creative Tourism และ Low Carbon Tourism การจัดทำเกณฑ์การรับรองแหล่งท่องเที่ยวชุมชนในพื้นที่พิเศษเพื่อการท่องเที่ยวอย่างยั่งยืนรวมทั้งการส่งเสริมให้มีการพัฒนาแหล่งท่องเที่ยวชุมชนให้เป็นไปตามหลักเกณฑ์ดังกล่าว การจัดทำชุดความรู้ด้านการท่องเที่ยวอย่างยั่งยืนที่เผยแพร่ต่อบุคคลภายนอก เป็นต้น

3) อพท. มีการแปลงเป้าประสงค์ตามยุทธศาสตร์และตัวชี้วัด จากระดับองค์กรไปสู่ระดับหน่วยงานย่อยและสู่ระดับเจ้าหน้าที่ในองค์กร (Individual Scorecard) ดำเนินการประเมินบุคลากรเพื่อกำหนดแนวทางในการพัฒนาศักยภาพของเจ้าหน้าที่ รวมไปถึงเชื่อมโยงระบบการประเมินผลการปฏิบัติงานของเจ้าหน้าที่ให้มีเป้าหมายและตัวชี้วัดการปฏิบัติงานสอดคล้องเป็นไปในทิศทางเดียวกัน ทำให้ผู้บริหารระดับสูงสามารถกำกับดูแลกระบวนการทำงานของสำนักงานพื้นที่พิเศษและส่วนกลางได้อย่างเป็นระบบมากขึ้น และมีการเชื่อมโยงผลการประเมินกับการเลื่อนเงินเดือน สร้างแรงจูงใจให้ทุกฝ่ายที่เกี่ยวข้องเกิดความกระตือรือร้น และร่วมกันทำงานเพื่อการบรรลุเป้าหมายขององค์กร

4) การเปิดเผยข้อมูลและสารสนเทศที่สำคัญของ อพท. ทั้งในด้านการเงินและไม่ใช้การเงิน (ด้านภารกิจหลัก) มีการดำเนินงานได้อย่างครบถ้วน ถูกต้องและน่าเชื่อถือเป็นตัวอย่างที่ดี โดยได้รายงานในรายงานประจำปีและเว็บไซต์ ของ อพท.

5. ข้อเสนอแนะเพื่อการปรับปรุง

1) ควรให้ความสำคัญกับการบริหารจัดการองค์ความรู้ในองค์กร เพื่อทำให้การปฏิบัติงานของ อพท. ตามอำนาจหน้าที่เกิดการพัฒนาอย่างต่อเนื่อง มีประสิทธิภาพและประสิทธิผลยิ่งขึ้นและแน่นอน

2) การติดตามประเมินผลการปฏิบัติงานตามคำรับรองการปฏิบัติงาน มีการจัดเก็บข้อมูลอย่างเป็นระบบ มีระเบียบ การจัดทำข้อมูลหลักฐานมีความครบถ้วนถูกต้องดี โดยจัดส่งให้ สำนักงาน ก.พ.ร. เป็น e - files ทุกรายการที่ดี ควรมีการบันทึกการรายงานการประเมินผลการปฏิบัติงานทางอิเล็กทรอนิกส์ (e-SAR) ให้ครบถ้วนตามแนวทางที่สำนักงาน ก.พ.ร.กำหนด เพื่อเพิ่มช่องทางการจัดส่งข้อมูลและหลักฐานให้สำนักงาน ก.พ.ร. และช่วยให้สามารถค้นหาข้อมูลหลักฐานได้สะดวกยิ่งขึ้น

.....