

แบบประเมินองค์การมหาชน ประจำปีงบประมาณ พ.ศ. 2560  
(ตามคำสั่งหัวหน้าคณะรักษาความสงบแห่งชาติ ที่ 5/2559  
เรื่อง มาตรการปรับปรุงประสิทธิภาพในการปฏิบัติราชการ)

สำนักงานบริหารและพัฒนาองค์ความรู้ (องค์การมหาชน)

**แผนปฏิบัติงานประจำปีงบประมาณ พ.ศ. 2560 สำนักงานบริหารและพัฒนาองค์ความรู้ (องค์การมหาชน)**

- วัตถุประสงค์ (ตามพระราชกฤษฎีกาจัดตั้งสำนักงานบริหารและพัฒนาองค์ความรู้ พ.ศ.2547 และที่แก้ไขเพิ่มเติม (ฉบับที่ 2) พ.ศ.2553)
- เป็นองค์กรการเรียนรู้ขนาดใหญ่ที่สมบูรณ์ หลากหลาย และเป็นองค์กรนำทางด้านฐานความรู้
  - สนับสนุนและส่งเสริมให้ประชาชนมีโอกาสเข้าถึงความรู้ในสาขาต่างๆ เพื่อสะสมความรู้และพัฒนาภูมิปัญญาของตน
  - ส่งเสริมให้มีการเรียนรู้และพัฒนาคุณภาพชีวิตที่สอดคล้องกับสังคมสมัยใหม่และอนาคต
  - ส่งเสริมให้เด็กและเยาวชนมีนิสัยรักการอ่านและการเรียนรู้
  - ส่งเสริมให้ประชาชน ได้มีโอกาสพัฒนาความคิดสร้างสรรค์ที่สามารถสร้างนวัตกรรม ผลผลิต หรืองานจากการผลิตผลงานภูมิปัญญาของตนเข้ากับความรู้สมัยใหม่
  - สนับสนุนให้มีศูนย์กลางการแลกเปลี่ยนและแสดงผลงานความคิดสร้างสรรค์และการออกแบบของบุคคลทั่วไปจากทุกแห่งอารยธรรม

**วิสัยทัศน์**

พัฒนาความรู้และความคิดสร้างสรรค์ เพื่อเพิ่มศักยภาพทุนมนุษย์ ผ่านกระบวนการเรียนรู้สาธารณะ

**ยุทธศาสตร์**

1. การพัฒนาองค์ความรู้และนวัตกรรม
2. การพัฒนาต้นแบบการเรียนรู้
3. การส่งเสริมเครือข่ายเพื่อการขยายผลต้นแบบแห่งเรียนรู้
4. การจัดการความรู้และเผยแพร่องค์ความรู้
5. การพัฒนาประสิทธิภาพการบริหารจัดการ

**ผลผลิต**

1. แหล่งเรียนรู้เครือข่ายที่ได้รับการสนับสนุนและพัฒนาจาก สบร. จำนวน 54 แห่ง
2. ผู้เข้าถึงและได้รับการถ่ายทอดความรู้ผ่านสื่อทั้ง offline และ online ไม่ต่ำกว่า 56 ล้าน คน/ครั้ง
3. ผู้เข้าถึงองค์ความรู้ที่นำนวัตกรรมและองค์ความรู้ ผ่านสื่อทั้ง offline และonline ไปใช้ประโยชน์ ไม่ต่ำกว่า 4.7 ล้าน คน/ครั้ง
4. ผู้ใช้บริการได้รับประโยชน์จากแหล่งเรียนรู้และการเรียนรู้ไม่ต่ำกว่าร้อยละ 80
5. แหล่งเรียนรู้รูปแบบใหม่ที่เพิ่มโอกาสในการเข้าถึงและการมีส่วนร่วมของประชาชนในพื้นที่ 200 แห่ง

**ผลลัพธ์**

1. ประชาชนมีโอกาสเข้าถึงความรู้ในสาขาต่าง ๆ เพื่อเพิ่มทักษะ ความรู้และความสามารถของตนเอง
2. สร้างสรรค์นวัตกรรมและองค์ความรู้ที่เป็นประโยชน์ต่อการพัฒนาศักยภาพมนุษย์
3. บริหารจัดการความรู้ผ่านการพัฒนาแหล่งเรียนรู้เครือข่าย

แบบประเมินองค์การมหาชน ประจำปีงบประมาณ พ.ศ. 2560 สำนักงานบริหารและพัฒนาองค์ความรู้ (องค์การมหาชน)

ในปีงบประมาณ พ.ศ. 2560 การประเมินองค์การมหาชน ประกอบด้วย 2 ส่วนคือ ส่วนที่ 1 การประเมินองค์การมหาชน และ ส่วนที่ 2 การประเมินผู้อำนวยการองค์การมหาชน ดังนี้

ส่วนที่ 1 การประเมินองค์การมหาชน ประกอบด้วย 5 องค์ประกอบ ดังนี้

1. ประสิทธิภาพในการดำเนินงานตามหลักภารกิจพื้นฐาน งานประจำ งานตามหน้าที่ปกติ หรืองานตามหน้าที่ความรับผิดชอบหลัก (วัตถุประสงค์การจัดตั้งองค์การมหาชน) งานตามกฎหมาย กฎ นโยบายของรัฐบาล หรือมติคณะรัฐมนตรี (Functional Based) (บังคับประเมิน)
2. ประสิทธิภาพในการดำเนินงานตามหลักภารกิจยุทธศาสตร์ แนวทางปฏิรูปภาครัฐ นโยบายเร่งด่วน หรือภารกิจที่ได้รับมอบหมายเป็นพิเศษ (Agenda Based)
3. ประสิทธิภาพในการดำเนินงานตามหลักภารกิจพื้นที่/ท้องถิ่น ภูมิภาค จังหวัด กลุ่มจังหวัด หรือการบูรณาการปฏิบัติงานหลายพื้นที่หรือหลายหน่วยงาน (Area Based)
4. ประสิทธิภาพในการบริหารจัดการและพัฒนานวัตกรรมในการบริหารจัดการระบบงาน งบประมาณ ทรัพยากรบุคคล และการให้บริการประชาชนหรือหน่วยงานของรัฐ (Innovation Based) รวมทั้งการกำกับดูแลกิจการของคณะกรรมการ (บังคับประเมิน)
5. ศักยภาพในการเป็นส่วนราชการที่มีความสำคัญเชิงยุทธศาสตร์เพื่อการพัฒนาประเทศไทย ตามแผนหรือนโยบายระดับชาติ นโยบายของรัฐบาล (Potential Based) ประกอบกับผลการประเมินโดยองค์กรภายในและภายนอกประเทศ (บังคับประเมิน)

ส่วนที่ 2 การประเมินผู้อำนวยการองค์การมหาชน ประกอบด้วย 2 องค์ประกอบ ดังนี้

- 2.1 การประเมินผลงานผู้อำนวยการองค์การมหาชน (ตัวชี้วัดตามสัญญาจ้างผู้อำนวยการ ผลการประเมินองค์กร และงานอื่น ๆ ที่คณะกรรมการมอบหมายดำเนินการ (Extra Assignment) (ถ้ามี)
- 2.2 สมรรถนะทางการบริหารของผู้อำนวยการองค์การมหาชน

ส่วนที่ 1 การประเมินองค์การมหาชน ประจำปีงบประมาณ พ.ศ. 2560 สำนักงานบริหารและพัฒนาองค์ความรู้ (องค์การมหาชน)

องค์ประกอบที่ 1 ประสิทธิภาพในการดำเนินงานตามหลักภารกิจพื้นฐาน งานประจำ งานตามหน้าที่ปกติ หรืองานตามหน้าที่ความรับผิดชอบหลัก (วัตถุประสงค์การจัดตั้งองค์การมหาชน) งานตามกฎหมาย กฎ นโยบายของรัฐบาล หรือมติคณะรัฐมนตรี (Functional Based) (บังคับประเมิน)

วัตถุประสงค์การจัดตั้งตามกฎหมาย	ยุทธศาสตร์องค์การมหาชน	แผนยุทธศาสตร์ชาติที่เกี่ยวข้อง/ ประเด็นที่เกี่ยวข้อง	ตัวชี้วัด	เป้าหมาย ปีงบประมาณ พ.ศ. 2560	ผลการดำเนินงาน (ปี)	
					2557	2558
<ul style="list-style-type: none"> <li>สนับสนุนและส่งเสริมให้ประชาชนมีโอกาสเข้าถึงความรู้ในสาขาต่างๆ เพื่อสะสมความรู้และพัฒนาภูมิปัญญาของตน</li> </ul>	<ul style="list-style-type: none"> <li>การพัฒนาองค์ความรู้และนวัตกรรม</li> </ul>	ยุทธศาสตร์ชาติ 20 ปี ยุทธศาสตร์ที่ 3 การพัฒนาและเสริมสร้างศักยภาพคน	1.1 นวัตกรรมองค์ความรู้ ที่มีการนำไปใช้ประโยชน์หน่วยงาน/สถานประกอบการ/ภาคีเครือข่ายที่เกี่ยวข้อง ได้มีการนำนวัตกรรมองค์ความรู้ที่ สบร. ดำเนินการศึกษาไปใช้ประโยชน์ อย่างน้อย 5 เรื่อง (1) งานศึกษาวิจัยเพื่อเศรษฐกิจสร้างสรรค์ (2) งานสังเคราะห์และสร้างองค์ความรู้ด้านพินิจภัณฑ์และประวัติศาสตร์ (3) โครงการเผยแพร่และจัดการองค์ความรู้ทางวิชาการ (4) โครงการศึกษารูปแบบการเรียนรู้สำหรับคนรุ่นใหม่ (5) โครงการศึกษาและเผยแพร่แนวโน้มนวัตกรรมเปลี่ยนแปลงของโลกที่มีผลต่อการพัฒนาอุตสาหกรรมสร้างสรรค์	5 เรื่อง	-	-
<ul style="list-style-type: none"> <li>เป็นองค์การการเรียนรู้ขนาดใหญ่ที่สมบูรณ์หลากหลาย และเป็นองค์กรนำทางด้านฐานความรู้</li> </ul>	<ul style="list-style-type: none"> <li>การพัฒนาต้นแบบแหล่งเรียนรู้</li> </ul>	แผน 12 : ยุทธศาสตร์ที่ 1 การเสริมสร้างและพัฒนาศักยภาพคนมนุษย์	1.2 ผู้ใช้บริการได้รับประโยชน์จากแหล่งเรียนรู้และการเรียนรู้ แบ่งเป็นกลุ่มเป้าหมาย ดังนี้ TK park	ร้อยละ 80	-	-

วัตถุประสงค์การจัดตั้ง ตามกฎหมาย	ยุทธศาสตร์องค์การ มหาชน	แผนยุทธศาสตร์ชาติที่ เกี่ยวข้อง/ ประเด็นที่ เกี่ยวข้อง	ตัวชี้วัด	เป้าหมาย ปีงบประมาณ พ.ศ. 2560	ผลการดำเนินงาน (ปี)	
					2557	2558
<ul style="list-style-type: none"> <li>ส่งเสริมให้มีการเรียนรู้ และพัฒนาคุณภาพชีวิตที่ สอดคล้องกับสังคมสมัยใหม่ และอนาคต</li> </ul>	<ul style="list-style-type: none"> <li>การส่งเสริม เครื่องมือเพื่อการ ขยายผลต้นแบบ แหล่งเรียนรู้</li> </ul>	<p>ยุทธศาสตร์จัดสรร ปี 60 ยุทธศาสตร์ที่ 3 ด้านการ พัฒนาและเสริมสร้าง ศักยภาพคน</p>	<p>TCDC NDMI สปร.</p> <p>1.3 แหล่งเรียนรู้เครือข่ายที่ได้รับการสนับสนุนและพัฒนา จาก สปร. การส่งเสริมและสนับสนุน หน่วยงานเครือข่ายในการพัฒนา แหล่งเรียนรู้ที่เปิดให้บริการอยู่เดิม และที่จะจะเปิดให้บริการ ใหม่ รวมทั้งสิ้น 41 แห่ง ในรูปแบบของ</p> <ul style="list-style-type: none"> <li>อุทยานการเรียนรู้ “ห้องสมุดมีชีวิต”</li> <li>พิพิธภัณฑ์การเรียนรู้</li> <li>ศูนย์ความรู้ทุกในได้</li> <li>แหล่งเรียนรู้ด้านนอกแบบ</li> </ul>	41 แห่ง	18	25
<ul style="list-style-type: none"> <li>ส่งเสริมให้ประชาชน ได้ มีโอกาสพัฒนาความคิดความ สร้างสรรค์ที่สามารถสร้าง นวัตกรรม ผลผลิต หรืองาน จากการผลิตตามภูมิปัญญา ของตนเองเข้ากับความรู้สมัยใหม่</li> <li>สนับสนุนให้มีศูนย์กลาง การแลกเปลี่ยนและแสดงผล งานความคิดสร้างสรรค์และ</li> </ul>	<ul style="list-style-type: none"> <li>การจัดการความรู้ และเผยแพร่องค์ ความรู้</li> </ul>	<p>ประเทศไทย 4.0 องค์ประกอบที่ 2 เปลี่ยน จาก Traditional SMEs ไปสู่การเป็น Smart Enterprises และ Startups ที่มีศักยภาพสูง</p>	<p>1.4 ผู้ประกอบการได้รับการพัฒนาศักยภาพด้านการ สร้างสรรค์ผลงานและการประกอบธุรกิจ มีองค์ประกอบของแผนธุรกิจ ดังนี้</p> <ul style="list-style-type: none"> <li>-แผนกลยุทธ์องค์กรและโมเดลธุรกิจ</li> <li>-กลยุทธ์ทางการตลาดและแบรนด์</li> <li>-การวางแผนการผลิตและจัดจำหน่าย</li> </ul> <p>ที่ปรึกษาซึ่งเป็นผู้เชี่ยวชาญด้านการเป็นที่ปรึกษาธุรกิจจาก ภาคเอกชนและอาจารย์จากมหาวิทยาลัยในสาขาที่เกี่ยวข้อง</p>	100 แผนธุรกิจ	-	-

นพ.กช

วัตถุประสงค์การจัดตั้ง ตามกฎหมาย	ยุทธศาสตร์องค์การ มหาชน	แผนยุทธศาสตร์ชาติที่ เกี่ยวข้อง/ ประเด็นที่ เกี่ยวข้อง	ตัวชี้วัด	เป้าหมาย ปีงบประมาณ พ.ศ. 2560	ผลการดำเนินงาน (ปี)	
					2557	2558
การออกแบบของบุคคลทั่วไป จากทุกแหล่งอารยธรรม			เป็นผู้ให้คำปรึกษา/แนะนำเชิงลึกในการอบรมเฉพาะเพื่อ พัฒนาศักยภาพแก่ผู้ประกอบการที่เข้าร่วมกิจกรรมและ การจัดทำแผนธุรกิจ	สามารถทำแผนธุรกิจได้		
<ul style="list-style-type: none"> <li>ส่งเสริมให้มีการเรียนรู้และ พัฒนาคุณภาพชีวิตที่ สอดคล้องกับสังคมสมัยใหม่ และอนาคต</li> </ul>	<ul style="list-style-type: none"> <li>การพัฒนาต้นแบบ แหล่งเรียนรู้</li> <li>การจัดการความรู้และ เผยแพร่องค์ความรู้</li> </ul>	ยุทธศาสตร์ชาติ 20 ปี ยุทธศาสตร์ที่ 3 การ พัฒนาและเสริมสร้าง ศักยภาพคน แผน 12 : ยุทธศาสตร์ที่ 1 การ เสริมสร้างและพัฒนา ศักยภาพมนุษย์	1.5 การบูรณาการพิพิธภัณฑ์และแหล่งเรียนรู้			
		1.5.1 แผนยุทธศาสตร์การบูรณาการด้านพิพิธภัณฑ์และ แหล่งเรียนรู้ 20 ปี (พ.ศ.2560-2579) ได้รับความ เห็นชอบจากคณะกรรมการบูรณาการด้านพิพิธภัณฑ์ และแหล่งเรียนรู้	1	-	-	
		1.5.2 ผลสำเร็จในการดำเนินงานบูรณาการด้านพิพิธภัณฑ์ และแหล่งเรียนรู้	1	-	-	โครงการ
		ยุทธศาสตร์จัดสรร ปี 60 ยุทธศาสตร์ที่ 3 ด้านการ พัฒนาและเสริมสร้าง ศักยภาพคน	1.5.3 การบูรณาการฐานข้อมูลพิพิธภัณฑ์และแหล่งเรียนรู้ ที่ได้รับการพัฒนา	เพิ่มขึ้น ร้อยละ 50	-	-

หน้า 10

## ส่วนที่ 1 การประเมินองค์การมหาชน ประจำปีงบประมาณ พ.ศ. 2560 สำนักงานบริหารและพัฒนาองค์ความรู้ (องค์การมหาชน)

## องค์ประกอบที่ 2 ประสิทธิภาพในการดำเนินงานตามหลักภารกิจยุทธศาสตร์ แนวทางปฏิรูปภาครัฐ นโยบายเร่งด่วน หรือภารกิจที่ได้รับมอบหมายเป็นพิเศษ (Agenda Based)

ตัวชี้วัด	เป้าหมาย ปีงบประมาณ พ.ศ. 2560	ผลการดำเนินงาน (ปี)		หมายเหตุ (โปรดใส่ที่มาของตัวชี้วัด Agenda เช่น ข้อเสนอการ นรม. เมื่อวันที่ ....)
		2557	2558	
2.1 การสร้างความรับรู้ความเข้าใจแก่ประชาชน	ร้อยละ 100	-	-	-
2.1.1 ร้อยละการดำเนินการตามแผนการสร้าง ความรู้ความเข้าใจแก่ประชาชน	ร้อยละ 100	-	-	-
2.1.2 ร้อยละการชี้แจงประเด็นข่าวที่ทันต่อสถานการณ์	ร้อยละ 100	-	-	-
2.1.3 ร้อยละของประชาชนกลุ่มเป้าหมายที่รับรู้และเข้าใจในการดำเนินงานตามนโยบายสำคัญของรัฐบาล	ร้อยละ 75 (เจ้าภาพ: กรมประชาสัมพันธ์)	-	-	-
2.2 การขยายผลต้นแบบแหล่งเรียนรู้ไปยังท้องถิ่น : แหล่งเรียนรู้ชุมชนที่ได้รับการพัฒนาให้เป็นรูปแบบใหม่ตามแนวคิดอุทยานการเรียนรู้(ตัวชี้วัดใหม่)	200 แห่ง	-	-	-

ข้อสั่งการนายกรัฐมนตรี ในการประชุมคณะรัฐมนตรี เมื่อวันที่ 11 ตุลาคม 2559 เรื่องการสร้างความรู้ความเข้าใจให้แก่ประชาชน

นโยบายของรองนายกรัฐมนตรี พลเอกอรรถเอก ประจิน จน์ตอง ที่มีข้อสั่งการในการประชุมเพื่อมอบนโยบาย ให้กับหน่วยงานภายใต้การกำกับดูแล ของรองนายกรัฐมนตรีเมื่อวันที่ 23 พฤศจิกายน 2558 ณ ห้องประชุม 1025 อาคารบัญชาการ 2 ทำเนียบรัฐบาล





ส่วนที่ 1 การประเมินองค์การมหาชน ประจำปีงบประมาณ พ.ศ. 2560 สำนักงานบริหารและพัฒนาองค์ความรู้ (องค์การมหาชน)

องค์ประกอบที่ 3 ประสิทธิภาพในการดำเนินงานตามหลักภารกิจพื้นที่/ท้องถิ่น ภูมิภาค จังหวัด กลุ่มจังหวัด หรือการบูรณาการการปฏิบัติงานหลายพื้นที่หรือหลายหน่วยงาน (Area Based)

(-)

ส่วนที่ 1 การประเมินองค์การมหาชน ประจำปีงบประมาณ พ.ศ. 2560 สำนักงานบริหารและพัฒนาองค์ความรู้ (องค์การมหาชน)

องค์ประกอบที่ 4 ประสิทธิภาพในการบริหารจัดการและพัฒนานวัตกรรมในการบริหารจัดการระบบงาน งบประมาณ ทรัพยากรบุคคล และการให้บริการประชาชนหรือหน่วยงานของรัฐ (Innovation Based) รวมทั้งการกำกับดูแลกิจการของคณะกรรมการ (บังคับประเมิน)

ตัวชี้วัด	ผลการดำเนินงาน (ปี)		เป้าหมาย ปีงบประมาณ พ.ศ. 2560	
	2557	2558		2559
1. ระดับความสำเร็จของการสำรวจความพึงพอใจและการพัฒนาการให้บริการ	5.0000	-	-	ร้อยละ 80 และ องค์การมหาชนเสนอรายงานผลการปรับปรุงงานตามผลการสำรวจของปีงบประมาณ พ.ศ. 2559 ต่อคณะกรรมการองค์การมหาชน
2. ประสิทธิภาพการเบิกจ่ายงบประมาณ	90.20	-	-	ร้อยละ 96 (เป้าหมายตามมติคณะรัฐมนตรี)
3. การกำกับดูแลกิจการของคณะกรรมการองค์การมหาชน	4.8333	-	-	คะแนนประเมิน ตั้งแต่ 4.0000 ขึ้นไป (รายละเอียดเกณฑ์การให้คะแนน ปรากฏตามคู่มือการประเมินผลตัวชี้วัดปีงบประมาณ พ.ศ. 2560)
4. ข้อเสนอการพัฒนาศักยภาพของหน่วยงาน				1) เรื่อง การพัฒนางานบริการด้านพิพิธภัณฑ์การเรียนรู้ 2) เรื่อง การพัฒนาระบบ TK Public Online Library 3) เรื่อง การให้บริการข้อมูลวัสดุไทยเพื่อผู้ประกอบการผ่านช่องทางออนไลน์ 4) เรื่อง การพัฒนาสนามเด็กเล่นตามหลักการพัฒนาสมอง “เล่นตามรอยพระยุคลบาท” ในโรงเรียนสังกัดสำนักงานคณะกรรมการการศึกษาขั้นพื้นฐาน (สพฐ.) (ระยะที่ 2)

**ส่วนที่ 1 การประเมินองค์การมหาชน ประจำปีงบประมาณ พ.ศ. 2560 สำนักงานบริหารและพัฒนาองค์ความรู้ (องค์การมหาชน)**

**องค์ประกอบที่ 4 (ต่อ)**

ข้อเสนอการพัฒนาขีดความสามารถของหน่วยงาน

1. ชื่อเรื่อง การพัฒนางานบริการด้านพิพิธภัณฑ์การเรียนรู้
2. สภาพในปัจจุบัน/สิ่งที่ต้องการพัฒนาและปรับปรุง โดยคำนึงถึงความต้องการของผู้รับบริการ / ผู้มีส่วนได้ส่วนเสียกฎหมาย / ประสิทธิภาพ / ความคุ้มค่าคุ้มต้นทุน การจัดทำ Mobile Application เพื่อให้ผู้ใช้บริการสามารถเข้าไปดูข้อมูลการให้บริการและกิจกรรมการเรียนรู้ที่จัดในพิพิธภัณฑ์และแหล่งเรียนรู้หลัก ๆ ทั่วประเทศ เช่น สถานที่ตั้ง วันเวลาให้บริการ อัตราค่าใช้บริการ ร้านอาหาร โรงแรมใกล้เคียง ข้อมูลเป็นภาษาไทยและภาษาอังกฤษ และยังเพิ่มความน่าสนใจโดยเพิ่มข้อมูล Augmented Reality หรือ AR ในพิพิธภัณฑ์และแหล่งเรียนรู้บางแห่ง โดยมีเป้าหมายการดำเนินงานดังนี้
3. กลไก/วิธีการที่องค์การมหาชนใช้ในการดำเนินการ
  - 3.1 ทบทวน/พัฒนา/ต่อยอดจากข้อมูลในฐานข้อมูลพิพิธภัณฑ์และแหล่งเรียนรู้ของประเทศ
  - 3.2 พัฒนารูปแบบการเข้าถึงพิพิธภัณฑ์และแหล่งเรียนรู้ Mobile Application
  - 3.3 จัดประชุมหารือกับเครือข่ายพิพิธภัณฑ์และแหล่งเรียนรู้ทั่วประเทศ ในการจัดพัฒนาฐานข้อมูลกลางด้านพิพิธภัณฑ์ของประเทศ
  - 3.4 จัดทำฐานข้อมูลด้านพิพิธภัณฑ์ของประเทศ เพื่อเพิ่มช่องทางให้ประชาชนมีเอกาสเข้าถึงองค์ความรู้ในสาขาต่าง ๆ ได้ง่ายและรวดเร็ว
  - 3.5 จัดกิจกรรมเผยแพร่องค์ความรู้สาขาต่างๆ และสร้างการรับรู้หน่วยงานภายใต้สังกัดกระทรวงศึกษาธิการระดับการวิจัยในพิพิธภัณฑ์ให้เป็นสังคมแห่งการเรียนรู้เพิ่มมากขึ้น

ผลงาน/ผลลัพธ์ที่จะส่งมอบในแต่ละไตรมาส	ไตรมาส 1 (พ.ย.-ธ.ค.59)	ไตรมาส 2 (ม.ค.-มี.ค.60)	ไตรมาส 3 (เม.ย.-มิ.ย.60)	ไตรมาส 4 (ก.ค.-ก.ย.60)
ผลงาน/ผลลัพธ์ที่ส่งมอบ		ผลการทบทวนการพัฒนา Application บนอุปกรณ์สื่อสาร	การเผยแพร่สร้างการรับรู้ ให้กับหน่วยงานที่เกี่ยวข้อง	ฐานข้อมูลกลางด้านพิพิธภัณฑ์ และแหล่งเรียนรู้ของประเทศ จำนวน 500 แห่ง

5. ผลงาน/ผลลัพธ์ที่ได้รับในแต่ละไตรมาส

.....(รายงานผลงานปลายปี).....

**ส่วนที่ 1 การประเมินองค์การมหาชน ประจำปีงบประมาณ พ.ศ. 2560 สำนักงานบริหารและพัฒนาองค์ความรู้ (องค์การมหาชน)**

**องค์ประกอบที่ 4 (ต่อ)**

ข้อเสนอการพัฒนาศักยภาพสามารถสามารถหน่วยงาน

1. ชื่อเรื่อง การพัฒนาระบบ TK Public Online Library
2. สภาพในปัจจุบัน/สิ่งที่ต้องการพัฒนาและปรับปรุง โดยคำนึงถึงความต้องการของผู้รับบริการ / ผู้มีส่วนได้ส่วนเสียกฎหมาย / ประสิทธิภาพ / ความคุ้มค่าคุ้มต้นทุน  
สำนักงานวิทยานิพนธ์ (สอว.) ได้พัฒนาและเปิดให้บริการระบบห้องสมุดออนไลน์ TK Public Online Library ในช่วงปลายปีงบประมาณ พ.ศ. 2558 เพื่อขยายโอกาสในการเข้าถึงองค์ความรู้ที่ทันสมัยให้กับเด็ก เยาวชน และประชาชนทั่วไปเข้ามาศึกษา ค้นคว้าหาความรู้จากสื่อ e-book audio book และ multimedia ต่างๆ ซึ่งสามารถอ่านและเรียนรู้ได้ทุกที่ทุกเวลา ทั้งนี้ ในปีงบประมาณ พ.ศ. 2560 สอว. มีแผนที่จะศึกษาเพื่อเพิ่มช่องทางในการเข้าถึงระบบดังกล่าวให้มีความหลากหลายและสอดคล้องกับบริบทของการทำงานของ TK Public Online Library เพื่อให้สามารถให้บริการได้อย่างมีประสิทธิภาพ
3. กลไก/วิธีการที่องค์การมหาชนใช้ในการดำเนินการ
  - 3.1 ประสานกับหน่วยงานและ/หรือผู้เชี่ยวชาญที่เกี่ยวข้องในการศึกษาความเป็นไปได้ในการเพิ่มช่องทางในการบริการระบบ TK Public Online Library ให้มีความทันสมัย สอดคล้องกับบริบทของงานเปลี่ยนแปลงทางเทคโนโลยี
  - 3.2 เพิ่มประสิทธิภาพการให้บริการระบบ TK Public Online Library โดยการเพิ่มจำนวนหนังสือและสื่อการเรียนรู้อิเล็กทรอนิกส์ที่มีความทันสมัยอย่างต่อเนื่อง
  - 3.3 ศึกษาความเป็นไปได้ในการให้บริการรูปแบบ Quick Respond (QR Code)
4. ผลงาน/ผลลัพธ์ที่จะส่งมอบในแต่ละไตรมาส

ผลงาน/ผลลัพธ์ที่ส่งมอบ	ไตรมาส 1 (พ.ย.-ธ.ค.59)	ไตรมาส 2 (ม.ค.-มี.ค.60)	ไตรมาส 3 (เม.ย.-มิ.ย.60)	ไตรมาส 4 (ก.ค.-ก.ย.60)
ระบบ TK Public Online Library ที่สามารถให้บริการได้อย่างมีประสิทธิภาพและสอดคล้องกับบริบทการเปลี่ยนแปลงของเทคโนโลยี	รายงานการประชุมความเป็นไปได้ในการเพิ่มช่องทางในการบริการระบบ TK Public Online Library	รายงานการพัฒนาฐานข้อมูลหนังสือและสื่อการเรียนรู้ TK Public Online Library	รายงานการศึกษาคำความเป็นไปได้ในการให้บริการรูปแบบ QR Code ของระบบ TK Public Online Library	รายงานผลการให้บริการระบบ TK Public Online Library

**5. ผลงาน/ผลลัพธ์ที่ได้รับในแต่ละไตรมาส**

รายงานสรุปผลการดำเนินงานในการพัฒนาระบบ TK Public Online Library ตั้งแต่เดือนตุลาคม 2559- กันยายน 2560 (12 เดือน)

**ส่วนที่ 1 การประเมินองค์การมหาชน ประจำปีงบประมาณ พ.ศ. 2560 สำนักงานบริหารและพัฒนาองค์ความรู้ (องค์การมหาชน)**

**องค์ประกอบที่ 4 (ต่อ)**

**ข้อเสนอการพัฒนาขีดความสามารถของหน่วยงาน**

**1. ชื่อเรื่อง การให้บริการข้อมูลวัสดุไทยเพื่อผู้ประกอบการผ่านทางออนไลน์**

**2. สภาพในปัจจุบัน/สิ่งที่ต้องการพัฒนาและปรับปรุง โดยคำนึงถึงความต้องการของผู้รับบริการ / ผู้มีส่วนได้ส่วนเสียกฎหมาย / ประสิทธิภาพ / ความคุ้มค่าต้นทุน**

- ข้อมูลวัสดุของประเทศที่ยังไม่มีกรรารรวบรวมและบูรณาการฐานข้อมูลไว้อย่างเป็นระบบ โดยเฉพาะวัสดุท้องถิ่นยังไม่มีการจัดเก็บในรูปแบบดิจิทัลที่ผู้ประกอบการจะสามารถเข้าถึงและใช้งานได้อย่างสะดวก
- ผู้ประกอบการไทยที่ต้องการวัสดุไปใช้ต่อ ยอดการผลิต ต้องเสียค่าใช้จ่ายในการสืบค้นข้อมูลวัสดุทั้งในประเทศและต่างประเทศ
- ผู้ประกอบการไทยที่ผลิตวัสดุต้องสูญเสียโอกาสในการจำหน่ายวัสดุของตน เนื่องจากไม่มีแหล่งข้อมูลให้เผยแพร่วัสดุไทยสู่ตลาดโลก
- วัสดุจำนวนมากซึ่งอยู่ในระบบอื่น ๆ อาจไม่ได้มีการผลิตขึ้นจริง ยกเลิกการผลิต หรือต้องนำเข้าจากต่างประเทศ ซึ่งทำให้เกิดต้นทุนในการผลิตของผู้ประกอบการไทย
- การให้บริการข้อมูลวัสดุไทยเพื่อผู้ประกอบการผ่านช่องทางออนไลน์ เป็นการปรับโครงสร้างพื้นฐานการให้บริการข้อมูลภาครัฐกิจและสังคม พ.ศ. 2559 ยุทธศาสตร์การขับเคลื่อนและก้าวนำเทคโนโลยีสารสนเทศมาประยุกต์ใช้ให้เข้ากับกิจกรรมทางเศรษฐกิจและสังคม และแผนพัฒนาเศรษฐกิจและสังคมแห่งชาติ ฉบับที่ 12 เรื่องการพัฒนาขีดความสามารถเชิงดิจิทัลด้านการใช้ข้อมูล การรับฟังความคิดเห็นและดำเนินการให้ความช่วยเหลือ

**3. กลไก/วิธีการที่องค์การมหาชนใช้ในการดำเนินการ**

- การพัฒนาระบบฐานข้อมูลที่รองรับการทำ Machine learning เพื่อการค้นหาวัดวัสดุได้ตรงตามต้องการของ ผบก.

**4. ผลงาน/ผลลัพธ์ที่ส่งมอบในแต่ละไตรมาส**

ผลงาน/ผลลัพธ์ที่ส่งมอบ	ไตรมาส 1 (พ.ย.-ธ.ค.59)	ไตรมาส 2 (ม.ค.-มี.ค.60)	ไตรมาส 3 (เม.ย.-มิ.ย.60)	ไตรมาส 4 (ก.ค.-ก.ย.60)
ระบบสืบค้นข้อมูลวัสดุไทยออนไลน์ และไมบายแอปพลิเคชัน	ได้รับการจัดสรรงบประมาณ ในไตรมาสที่ 2	ออกแบบโครงสร้างฐานข้อมูลโดยใช้หลัก Data Driven and Big Data Analysis เพื่อบริการประชาชนผ่านทางช่องทางอิเล็กทรอนิกส์	การทดลองใช้ระบบ โดยนำข้อมูลที่จัดเก็บจากการลงพื้นที่เพื่อศึกษาวิจัย โดยจะมีตัวอย่างข้อมูลวัสดุที่จัดเก็บในระบบไม่น้อยกว่า 60 รายการ	วางแผนการออกแบบประสบการณ์การเข้าใช้ระบบ (User Experience - UX) และการเข้าใช้งานระบบ (User Interface - UI) โดยคำนึงถึงการตอบสนองผู้ใช้งานเป็นหลัก - แผนการดำเนินงานในปีถัดไป 1) ปี 2561 เป็นระยะจัดเก็บข้อมูลวัสดุ

10/10

ผลงาน/ผลลัพธ์ที่ส่งมอบ	ไตรมาส 1 (พ.ย.-ธ.ค.59)	ไตรมาส 2 (ม.ค.-มี.ค.60)	ไตรมาส 3 (เม.ย.-มิ.ย.60)	ไตรมาส 4 (ก.ค.-ก.ย.60)
				<p>โดยมีเป้าหมายไม่น้อยกว่า 500 ตัวอย่าง และปรับปรุงโครงการระบบฐานข้อมูลให้สอดคล้องกับความต้องการในการใช้งานของผู้ประกอบการ โดยจะมีการทำ User Experience Survey</p> <p>2) ปี 2562 นำข้อมูลจากการ Survey มาปรับปรุง พัฒนาระบบการให้บริการผ่านหน้าเว็บไซต์และโมบาย แอปพลิเคชัน และส่งเสริมให้ผู้ประกอบการเข้ามาใช้และมีส่วนร่วมในการพัฒนาเนื้อหา อันจะก่อให้เกิดการสร้างชุมชนผู้ประกอบการวิสาหกิจไทย และอาเซียน</p>

5. ผลงาน/ผลลัพธ์ที่ได้รับในแต่ละไตรมาส

.....(รายงานผลงานปลายปี).....

**ส่วนที่ 1 การประเมินองค์การมหาชน ประจำปีงบประมาณ พ.ศ. 2560 สำนักงานบริหารและพัฒนาองค์ความรู้ (องค์การมหาชน)**

**องค์ประกอบที่ 4 (ต่อ)**

**ข้อเสนอการพัฒนาขีดความสามารถของหน่วยงาน**

1. ชื่อเรื่อง การพัฒนาสนามเด็กเล่นตามหลักการพัฒนาสมอง “เล่นตามรอยพระยุคลบาท” ในโรงเรียนสังกัดสำนักงานคณะกรรมการการศึกษาขั้นพื้นฐาน (สพฐ.) (ระยะที่ 2)
2. สภาพปัจจุบัน/สิ่งที่ต้องการพัฒนาและปรับปรุง โดยคำนึงถึงความต้องการของผู้รับบริการ / ผู้มีส่วนได้ส่วนเสียกฎหมาย / ประสิทธิภาพ / ความคุ้มค่าต้นทุน  
การพัฒนาเด็กจำเป็นต้องพัฒนาอย่างเป็นองค์รวม ควบคู่ไปกับการจัดประสบการณ์การเรียนรู้ที่เหมาะสม ทั้งจากครู และผู้ปกครอง รวมถึงการมีสิ่งแวดล้อมที่กระตุ้น และส่งเสริมการเรียนรู้ของเด็ก ด้วยความสำคัญนี้ สพร. จึงได้ลงนามในบันทึกข้อตกลงความร่วมมือกับ สพฐ. ในการพัฒนาสนามเด็กเล่นเด็กร่วมมือกับ สพฐ. ในการพัฒนาสนามเด็กเล่นเด็กร่วมมือกับ สพฐ. ซึ่งในพื้นที่ที่สามารถพัฒนาเด็กทั้งด้านร่างกาย จิตใจ-อารมณ์ สังคม และสติปัญญา ผ่านการเล่นและการเล่นอย่างมีความสุข รวมถึงให้ความรู้ ครู/ผู้บริหาร พ่อแม่/ผู้ปกครอง ในการบริหารจัดการพื้นที่สนามเด็กเล่นฯ และการจัดประสบการณ์การเรียนรู้ผ่านการเล่น สนามเด็กเล่นตามหลักการพัฒนาสมอง “เล่นตามรอยพระยุคลบาท” นี้ ได้นำมาพิจารณาและพิจารณาและพระโอรสและพระธิดาของ สมเด็จพระมหิตลาธิเบศร อดุลยเดชวิกรม พระบรมราชชนก และสมเด็จพระศรีนครินทราบรมราชชนนี ซึ่งทรงเป็นผู้บุกเบิกในการนำหลักการนำพัฒนาและขยายแนวคิดสนามเด็กเล่นตามหลักการพัฒนาสมอง สภาพแวดล้อม ในโรงเรียนในสังกัด สพฐ. จำนวน 183 แห่งทั่วประเทศ ในปีงบประมาณ 2560 สพร. ได้มีแผนการดำเนินงานร่วมกับพัฒนาและขยายแนวคิดสนามเด็กเล่นตามหลักการพัฒนาสมอง “เล่นตามรอยพระยุคลบาท” รวมถึงติดตามผลการนำไปใช้ เพื่อนำข้อมูลไปปรับปรุงกระบวนการดำเนินงานต่อไป นอกจากนี้ สพร. ประชาชนทั่วไป องค์กรภาครัฐและเอกชน สามารถนำไปใช้เป็นหลักปฏิบัติในการเลี้ยงดูเด็ก เพื่อให้สมองของเด็กเจริญเติบโตได้เต็มที่และเต็มศักยภาพทุก นำไปสู่การพัฒนาวิธีการจัดการเรียนรู้ในประเทศไทยให้มีประสิทธิภาพยิ่งขึ้น

**3. กลไก/วิธีการที่องค์การมหาชนใช้ในการดำเนินการ**

- 3.1 ทบทวนผลการดำเนินงานโครงการปีที่ผ่านมาร่วมกับเครือข่าย
- 3.2 ถ่ายทอดกระบวนการและ/หรือให้คำปรึกษาด้านการจัดการเรียนรู้ผ่านการเล่น ในสนามเด็กเล่นตามหลักการพัฒนาสมอง “เล่นตามรอยพระยุคลบาท” แก่โรงเรียนในโครงการ
- 3.3 ติดตามความก้าวหน้าในการทำงาน การพัฒนาสนามเด็กเล่นตามหลักการพัฒนาสมอง “เล่นตามรอยพระยุคลบาท” เพื่อนำข้อมูลไปใช้ในการปรับปรุงการทำงานในปีต่อไป

**4. ผลงาน/ผลลัพธ์ที่จะส่งมอบในแต่ละไตรมาส**

ผลงาน/ผลลัพธ์ที่ส่งมอบ	ไตรมาส 1 (พ.ย.-ธ.ค.59)	ไตรมาส 2 (ม.ค.-มี.ค.60)	ไตรมาส 3 (เม.ย.-มิ.ย.60)	ไตรมาส 4 (ก.ค.-ก.ย.60)
งานการพัฒนาสนามเด็กเล่นตามหลักการพัฒนาสมอง “เล่นตามรอยพระยุคลบาท” ในโรงเรียนสังกัดสำนักงานคณะกรรมการการศึกษาขั้นพื้นฐาน (สพฐ.) (ระยะที่ 2)			ถ่ายทอดกระบวนการและ/หรือให้คำปรึกษาด้านการจัดการเรียนรู้ผ่านการเล่นตามหลักการพัฒนาสมองแก่โรงเรียนที่เข้าร่วมโครงการ	ผลการพัฒนาสนามเด็กเล่นตามหลักการพัฒนาสมอง “เล่นตามรอยพระยุคลบาท” ในโรงเรียนสังกัด สพฐ. (ระยะที่ 2)

**5. ผลงาน/ผลลัพธ์ที่ได้รับในแต่ละไตรมาส**

.....(รายงานผลงานปลายปี).....

ส่วนที่ 1 การประเมินองค์การมหาชน ประจำปีงบประมาณ พ.ศ. 2560 สำนักงานบริหารและพัฒนาองค์ความรู้ (องค์การมหาชน)

องค์ประกอบที่ 5 ศักยภาพในการเป็นหน่วยงานที่มีความสำคัญเชิงยุทธศาสตร์เพื่อการพัฒนาประเทศตามแผนหรืออนโยบายระดับชาติ นโยบายที่สำคัญของรัฐบาล (Potential Based) (องค์การมหาชนจัดทำแผนยุทธศาสตร์ชาติ ปีงบประมาณ พ.ศ. 2560 โดยกำหนดเป้าหมายผลผลิตรายไตรมาส และรายงานผลการดำเนินงานไตรมาส)

ตัวชี้วัดที่ 5.1 การจัดทำและดำเนินการตามแผนการขับเคลื่อนยุทธศาสตร์ชาติ

ยุทธศาสตร์ชาติ 20 ปี	การเชื่อมโยงยุทธศาสตร์ระดับชาติกับยุทธศาสตร์องค์การมหาชน
แผนยุทธศาสตร์การพัฒนาประเทศ (แผน 12) (ปี 60-64)	ยุทธศาสตร์ด้านการเสริมสร้างและพัฒนาศักยภาพมนุษย์ ยุทธศาสตร์ที่ 1 การเสริมสร้างและพัฒนาศักยภาพมนุษย์ เป้าหมายที่ 2 คนในสังคมไทยทุกช่วงวัยมีทักษะ ความรู้ และความสามารถเพิ่มขึ้น ตัวชี้วัด 2.1 เด็กปฐมวัยมีพัฒนาการเต็มตามศักยภาพ ตัวชี้วัด 2.2 เด็กวัยเรียนและวัยรุ่นมีสติปัญญาและความฉลาดทางอารมณ์เพิ่มขึ้น ตัวชี้วัด 2.3 ผู้สูงอายุต้นม้งงานทำและมีรายได้ที่เหมาะสมกับศักยภาพของผู้สูงอายุ สร้างหลักประกันว่าทุกคนมี การศึกษาที่มีคุณภาพอย่าง ครอบคลุมและเท่าเทียม และ สนับสนุนโอกาสในการเรียนรู้ ตลอดชีวิต
SDGs	-
ยุทธศาสตร์กระทรวง	-
ยุทธศาสตร์องค์การมหาชน	<ol style="list-style-type: none"> <li>1. การพัฒนาองค์ความรู้และนวัตกรรม</li> <li>2. การพัฒนาต้นแบบแหล่งเรียนรู้</li> <li>3. การส่งเสริมเครือข่ายเพื่อการขยายผลต้นแบบแหล่งเรียนรู้</li> <li>4. การจัดการความรู้และเผยแพร่องค์ความรู้</li> <li>5. การพัฒนาประสิทธิภาพการบริหารจัดการ</li> </ol>

*Handwritten mark*



**การเชื่อมโยงยุทธศาสตร์ระดับชาติกับยุทธศาสตร์องค์การมหาชน**

<p><b>ยุทธศาสตร์ชาติ 20 ปี ที่เกี่ยวกับองค์การมหาชน</b></p>	<p><b>ยุทธศาสตร์การพัฒนาประเทศ (แผน 12 ปี)</b></p>	<p><b>ยุทธศาสตร์ SDGs ที่เกี่ยวกับองค์การมหาชน</b></p>
<p>ยุทธศาสตร์ด้านการเสริมสร้างและพัฒนาศักยภาพทุนมนุษย์</p>	<p>การเสริมสร้างและพัฒนาศักยภาพทุนมนุษย์</p>	<p>สร้างหลักประกันว่าทุกคนมี การศึกษาที่มีคุณภาพอย่างครอบคลุมและเท่าเทียม และ สนับสนุนโอกาสในการเรียนรู้</p>

<p><b>ยุทธศาสตร์กระทรวง (ที่เกี่ยวข้อง)</b></p>
<p>ไม่มี</p>

<p><b>ยุทธศาสตร์องค์การมหาชน</b></p>
<ol style="list-style-type: none"> <li>1. การพัฒนาองค์ความรู้และนวัตกรรม</li> <li>2. การพัฒนาต้นแบบแหล่งเรียนรู้</li> <li>3. การส่งเสริมเครือข่ายเพื่อการขยายผลต้นแบบแหล่งเรียนรู้</li> <li>4. การจัดการความรู้และเผยแพร่องค์ความรู้</li> <li>5. การพัฒนาประสิทธิภาพการบริหารจัดการ</li> </ol>

<p><b>แผนการขับเคลื่อนยุทธศาสตร์ชาติ ขององค์การมหาชนปีงบประมาณ พ.ศ. 2560</b></p>
--

<p>การขับเคลื่อนการเสริมสร้างและพัฒนาศักยภาพทุนมนุษย์ โดยมุ่งเน้นดำเนินงานขับเคลื่อนการส่งเสริมการเรียนรู้ประชาชน ในด้านการส่งเสริมการเรียนรู้ตามหลักการพัฒนาตนเองทุกช่วงวัย การส่งเสริมนโยบายลดเวลาเรียนเพิ่มเวลารู้ การพัฒนาบุคลากรด้านแหล่งเรียนรู้มีชีวิต และการเผยแพร่และการจัดการองค์ความรู้ด้านพิพิธภัณฑ์ เพื่อพัฒนาเสริมสร้างศักยภาพคน และการยกระดับการเรียนรู้ตลอดชีวิต</p>
--

## ตัวชี้วัด : การจัดทำและดำเนินการตามแผนการขับเคลื่อน ยุทธศาสตร์ชาติ

	Q1 / ธ.ค. 59		Q2 / มี.ค.60		Q3 / มี.ย.60		Q4 / ก.ย. 60					
	ด.ค.	พ.ย	ธ.ค.	ม.ค.	ก.พ	มี.ค.	เม.ย.	พ.ค.	มิ.ย.	ก.ค.	ส.ค.	ก.ย.
<b>กรอบยุทธศาสตร์ชาติ</b> การส่งเสริมการเรียนรู้ประชาชน												
<b>1. การส่งเสริมการเรียนรู้ตามหลักการพัฒนาตนเองทุกช่วงวัย</b> - งานขยายแนวคิดการจัดการเรียนรู้ตามหลักการพัฒนาตนเอง สำหรับเด็ก - งานขยายแนวคิดการจัดการเรียนรู้ตามหลักการพัฒนาตนเอง สำหรับเยาวชน - งานขยายแนวคิดการจัดการเรียนรู้ตามหลักการพัฒนาตนเอง สำหรับผู้ใหญ่												
<b>2. การส่งเสริมนโยบายลดเวลาเรียนเพิ่มเวลารู้</b> - งานพัฒนาศักยภาพบุคลากรด้านการศึกษา STEM												
<b>3. การพัฒนาบุคลากรด้านแหล่งเรียนรู้ที่มีชีวิต</b> - งานพัฒนาบุคลากรของห้องสมุดคู่คอนเทนเนอร์ฯ ตามแนวคิด ห้องสมุดมีชีวิต - งานพัฒนาห้องสมุดคู่คอนเทนเนอร์ฯ ของโรงเรียนตำรวจ ตระเวนชายแดน ตามคิดแนวห้องสมุดมีชีวิต 5 แห่ง												
<b>4. การเผยแพร่และการจัดการองค์ความรู้ด้านพิพิธภัณฑ์</b> - งานคัดสรรวิทยากรบรรยายองค์ความรู้ด้านพิพิธภัณฑ์ จาก ในและต่างประเทศ - งานพัฒนาบุคลากรและนักวิชาการด้านพิพิธภัณฑ์และ ประวัติศาสตร์สังคม - งานประชุมทางวิชาการในระดับชาติด้านพิพิธภัณฑ์และ ประวัติศาสตร์สังคม												

๒๒/๒๒

## 2. สรุปผลงาน/ผลลัพธ์ที่คาดหวังในแต่ละไตรมาส

เป้าหมาย ปี 60	ต.ค.	พ.ย.	ธ.ค.	ม.ค.	ก.พ.	มี.ค.	เม.ย.	พ.ค.	มิ.ย.	ก.ค.	ส.ค.	ก.ย.
แผนการดำเนินงาน ขั้นตอน				1. งานพัฒนาบุคลากรของห้องสมุดผู้สอน เทรนเนอร์ฯ ตามแนวคิดห้องสมุดมีชีวิต		1. งานคัดสรรวิทยากรบรรยายองค์ความรู้ด้านพิพิธภัณฑน์ จากในและต่างประเทศ	1. งานพัฒนาบุคลากรและนักวิชาการด้านพิพิธภัณฑน์ และประวัติศาสตร์	1. งานพัฒนาศักยภาพบุคลากรด้านการศึกษา STEM	1. งานขยายแนวคิดการจัดการเรียนรู้ตามหลักการพัฒนาสมองสำหรับเด็ก	1. งานประชุมทางวิชาการในระดับชาติด้านพิพิธภัณฑน์ และประวัติศาสตร์		1. งานขยายแนวคิดการจัดการเรียนรู้ตามหลักการพัฒนาสมองสำหรับผู้ใหญ่
สรุปจำนวน (สะสม)	0	0	0	0	0	1	1	2	3	4	5	9



## ข้อมูลประกอบ สำนักงานบริหารและพัฒนาองค์ความรู้ องค์การมหาชน ประจำปีงบประมาณ พ.ศ. 2560

## เงินงบประมาณ และรายได้ 3 ปีย้อนหลัง

ปีงบประมาณ	เงินงบประมาณที่ได้รับ	รายได้
ปีงบประมาณ พ.ศ. 2557	824.9791	47.0284
ปีงบประมาณ พ.ศ. 2558	697.7241	46.5887
ปีงบประมาณ พ.ศ. 2559	790.6026	43.2809
ปีงบประมาณ พ.ศ. 2560	796.7571	45.5000 (ประมาณการ)

เงินทุนสะสม ณ 30 กันยายน 2559  
 20.6569 ล้านบาท  
 (เงินที่มิภาระผูกพันแล้วทั้งสิ้น  
 ..... บาท)

## จำแนกรายการตามแผนการใช้จ่ายเงิน ประจำปีงบประมาณ พ.ศ. 2560

เงินงบประมาณที่ได้รับ (เงินอุดหนุน) ระบุจำนวนค่าครุภัณฑ์ ที่ดิน สิ่งก่อสร้าง (ถ้ามี)		241.9853						
<ul style="list-style-type: none"> <li>โครงการจัดตั้งพื้นที่พิเศษและพัฒนาเศรษฐกิจสร้างสรรค์ (รายการค่าปรับปรุงต่อเติมและก่อสร้างศูนย์สร้างสรรค์งานออกแบบ</li> <li>โครงการจัดตั้งศูนย์สร้างสรรค์งานออกแบบสาขาขอนแก่น</li> <li>ครุภัณฑ์งานพัฒนาห้องสมุดมีชีวิตอุทยานการเรียนรู้ต้นแบบและบริการ</li> <li>ครุภัณฑ์งานพัฒนาแหล่งเรียนรู้เครือข่าย</li> </ul>		212.6158						
		24.3800						
		3.0150						
		1.9745						
<b>เงินทุน (เฉพาะที่ขออนุมัติจากคณะกรรมการ สบร.เพื่อการใช้จ่ายเงิน ประจำปีงบประมาณ พ.ศ. 2560)</b>		<b>103.1734</b>						
<b>เงินรายได้ (ประมาณการ)</b>								
<table border="1"> <tr> <td>รายได้จากการดำเนินงาน</td> <td> <ul style="list-style-type: none"> <li>ค่าธรรมเนียมการให้บริการฯ</li> </ul> </td> <td>30.5000</td> </tr> <tr> <td>รายได้อื่น ๆ</td> <td> <ul style="list-style-type: none"> <li>ดอกเบี้ยเงินฝาก</li> <li>เงินบริจาค</li> </ul> </td> <td>8.0000 7.0000</td> </tr> </table>	รายได้จากการดำเนินงาน	<ul style="list-style-type: none"> <li>ค่าธรรมเนียมการให้บริการฯ</li> </ul>	30.5000	รายได้อื่น ๆ	<ul style="list-style-type: none"> <li>ดอกเบี้ยเงินฝาก</li> <li>เงินบริจาค</li> </ul>	8.0000 7.0000		
รายได้จากการดำเนินงาน	<ul style="list-style-type: none"> <li>ค่าธรรมเนียมการให้บริการฯ</li> </ul>	30.5000						
รายได้อื่น ๆ	<ul style="list-style-type: none"> <li>ดอกเบี้ยเงินฝาก</li> <li>เงินบริจาค</li> </ul>	8.0000 7.0000						
	<b>รวม</b>	<b>375.6587</b>						

## โครงการจ้างแมงกบประมาณที่ได้รับ ในปีงบประมาณ พ.ศ. 2560 ตามวัตถุประสงค์ ยุทธศาสตร์และโครงการ

วัตถุประสงค์การจัดตั้งองค์การมหาชน	ยุทธศาสตร์	โครงการ	งบประมาณ
<ul style="list-style-type: none"> <li>ส่งเสริมให้ประชาชนได้มีโอกาสพัฒนาความคิดสร้างสรรค์ที่สามารถสร้างนวัตกรรม ผลผลิต หรืองานจากการผสมผสานภูมิปัญญาของตนเองเข้ากับความรู้สมัยใหม่</li> </ul>	1. การพัฒนาองค์ความรู้และนวัตกรรม	1. งานศึกษาริวิจัยเพื่อเศรษฐกิจสร้างสรรค์	2,000,000
		2. โครงการสัมมนาอภิปรายทางวิชาการ	2,000,000
		3. งานสังเคราะห์และสร้างองค์ความรู้ด้านพินิจทัศน์วิทยาและประวัติศาสตร์	1,510,500
		4. โครงการเผยแพร่และจัดการองค์ความรู้ทางวิชาการ	1,050,000
		5. โครงการศึกษารูปแบบการเรียนรู้สำหรับคนรุ่นใหม่	2,000,000
		6. โครงการศึกษาและเผยแพร่แนวโน้มการเปลี่ยนแปลงของโลกที่มีผลต่อการพัฒนาอุตสาหกรรมสร้างสรรค์	2,074,700
<ul style="list-style-type: none"> <li>เป็นองค์กรการเรียนรู้ขนาดใหญ่ที่สมบูรณ์หลากหลายและเป็นองค์กรนำทางด้านฐานความรู้</li> <li>สนับสนุนให้มีศูนย์กลางการแลกเปลี่ยน และแสดงผลงานความคิดสร้างสรรค์ และการออกแบบของบุคคลทั่วไปจากทุกแหล่ง อารยธรรม</li> </ul>	2. การพัฒนาต้นแบบแหล่งเรียนรู้	7. งานบริหารแหล่งเรียนรู้สร้างสรรค์เพื่อบริการสาธารณะ	6,000,000
		8. งานพัฒนาทรัพยากรสารสนเทศด้านการออกแบบและความคิดสร้างสรรค์เพื่อเผยแพร่ความรู้แก่ประชาชนทั้งส่วนกลางและส่วนภูมิภาค	11,642,800
		9. โครงการจัดตั้งพื้นที่พิเศษเพื่อส่งเสริมและพัฒนาเศรษฐกิจสร้างสรรค์ (รายการปรับปรุง ต่อเติม และก่อสร้างศูนย์สร้างสรรค์งานออกแบบของประเทศไทย)	212,615,800
		10. โครงการจัดตั้งศูนย์สร้างสรรค์งานออกแบบ จ.ขอนแก่น	24,380,000
		11. งานพัฒนาห้องสมุดมีชีวิตอุทยานการเรียนรู้ต้นแบบและบริการ (ไม่รวมครุภัณฑ์)	11,054,000
		12. งานพัฒนาห้องสมุดมีชีวิตอุทยานการเรียนรู้ต้นแบบและบริการ (ครุภัณฑ์)	3,015,000
		13. งานสร้างสรรค์นิทรรศการหมุนเวียน	12,200,000
		14. งานพัฒนาบริการการศึกษาในพิพิธภัณฑ์	950,000
		15. งานกิจกรรมต่อยอดองค์ความรู้สร้างสรรค์	2,983,300
		16. โครงการเทศกาล Night at the Museum	4,000,000
<ul style="list-style-type: none"> <li>สนับสนุนและส่งเสริม ให้ประชาชนมีโอกาสเข้าถึงความรู้ ในสาขาต่าง ๆ เพื่อสะสมความรู้และพัฒนาภูมิ</li> </ul>	3. การส่งเสริมเครือข่ายเพื่อการขยายผลต้นแบบแหล่งเรียนรู้	17. งานพัฒนาเครือข่ายความร่วมมือวิชาชีพด้านการออกแบบ และธุรกิจทั้งในและต่างประเทศ (โครงการสร้างความร่วมมือด้านการออกแบบทั้งในและต่างประเทศ)	3,000,000
		18. งานกระจายความรู้ด้านความคิดสร้างสรรค์และการออกแบบสู่ภูมิภาค	6,000,000

วัตถุประสงค์การจัดตั้งองค์การมหาชน	ยุทธศาสตร์	โครงการ	งบประมาณ
ปัญญาของตน ■ ส่งเสริมให้เด็กและเยาวชนมีนิสัยรักการอ่านและการเรียนรู้		19. งานเทศกาลออกแบปเซียงใหม่ 20. งานกิจกรรมส่งเสริมการอ่าน การเรียนรู้ในอุทยานการเรียนรู้ฯ 21. งานพัฒนาแหล่งเรียนรู้เครือข่าย (ไม่รวมครูภัณฑ์) 22. โครงการ Read Thailand 23. โครงการจุดประกายการเรียนรู้ในโรงเรียน 24. โครงการพัฒนาศักยภาพบุคลากรด้านการจัดการห้องสมุดมีชีวิต 25. โครงการความร่วมมือกับหน่วยงานต่างประเทศ 26. โครงการ TK แจ่งเกิด 27. งานพัฒนาแหล่งเรียนรู้เครือข่าย (ครูภัณฑ์) 28. โครงการส่งเสริมและพัฒนาพิพิธภัณฑ์การเรียนรู้ระดับภูมิภาคและท้องถิ่นเพื่อเป็นต้นแบบแหล่งเรียนรู้เชิง บูรณาการอย่างสร้างสรรค์และยั่งยืน 29. โครงการพัฒนาความร่วมมือเพื่อถ่ายทอดองค์ความรู้กับเครือข่ายพิพิธภัณฑ์ 30. โครงการสร้างความร่วมมือและส่งเสริมกิจกรรมเครือข่ายพิพิธภัณฑ์ในประเทศไทย (MUSEUMTHAILAND) 31. งานขยายผลศูนย์ความรู้ก็ได้ 32. โครงการส่งเสริมบูรณาการแหล่งเรียนรู้และการจัดทำดัชนีชี้วัดแหล่งเรียนรู้ 33. งานสร้างผู้ประกอบการธุรกิจสร้างสรรค์ 34. งานบริหารจัดการและเนื้อหาสื่อดิจิทัล (Digital Platform) 35. งานพัฒนาและเผยแพร่องค์ความรู้เกี่ยวกับเศรษฐกิจสร้างสรรค์ 36. งานส่งเสริมความรู้เผยแพร่ผลงานด้านการออกแบบ 37. งานพัฒนาเว็บไซต์ Digital TK 38. โครงการ TK Park Public Online Library 39. งานสื่อสารเพื่อสร้างทัศนคติการอ่านการเรียนรู้ 40. งานเผยแพร่แนวคิดและองค์ความรู้ด้านห้องสมุดมีชีวิต 41. งานปลูกฝังวัฒนธรรมการเรียนรู้ผ่านพิพิธภัณฑ์	6,000,000 13,000,000 21,482,400 4,000,000 500,000 2,000,000 1,726,900 3,000,000 1,974,500 2,390,000 2,500,000 3,000,000 3,000,000 3,000,000 5,000,000 2,000,000 8,000,000 15,200,000 3,500,000 4,500,000 3,000,000 1,500,000 3,000,000
■ ส่งเสริมให้มีการเรียนรู้และพัฒนาคุณภาพชีวิตที่สอดคล้องกับสังคมสมัยใหม่และอนาคต	■ การจัดการความรู้และเผยแพร่องค์ความรู้		

วัตถุประสงค์การจัดตั้งองค์การมหาชน	ยุทธศาสตร์	โครงการ	งบประมาณ
วัตถุประสงค์การจัดตั้งองค์การมหาชน	ยุทธศาสตร์ 5. การพัฒนาประสิทธิภาพการบริหารจัดการ	42. งานพัฒนาตนเองเพื่อการเรียนรู้	9,223,600
		43. โครงการสื่อสารและถ่ายทอดองค์ความรู้ (Web TV) ปี 2560	3,500,000
		44. โครงการชมทรรรมความรู้ ครั้งที่ 6	4,500,000
		45. โครงการพัฒนาส่งเสริมการจัดกิจกรรมลดเวลาเรียน เพิ่มเวลารู้	3,000,000
		46. งานพัฒนาศักยภาพบุคลากรของ สอว.	1,000,000
		47. งานพัฒนาบุคลากร	1,333,700
		48. งานประเมินผลการดำเนินงาน สบร.	2,000,000
		49. งานถ่ายทอดองค์ความรู้ของ สบร. สู่นวัตกรรม	2,000,000
		<b>รวมงบประมาณ</b>	

(งบภารกิจและงบลงทุน)

## คณะกรรมการองค์การมหาชน

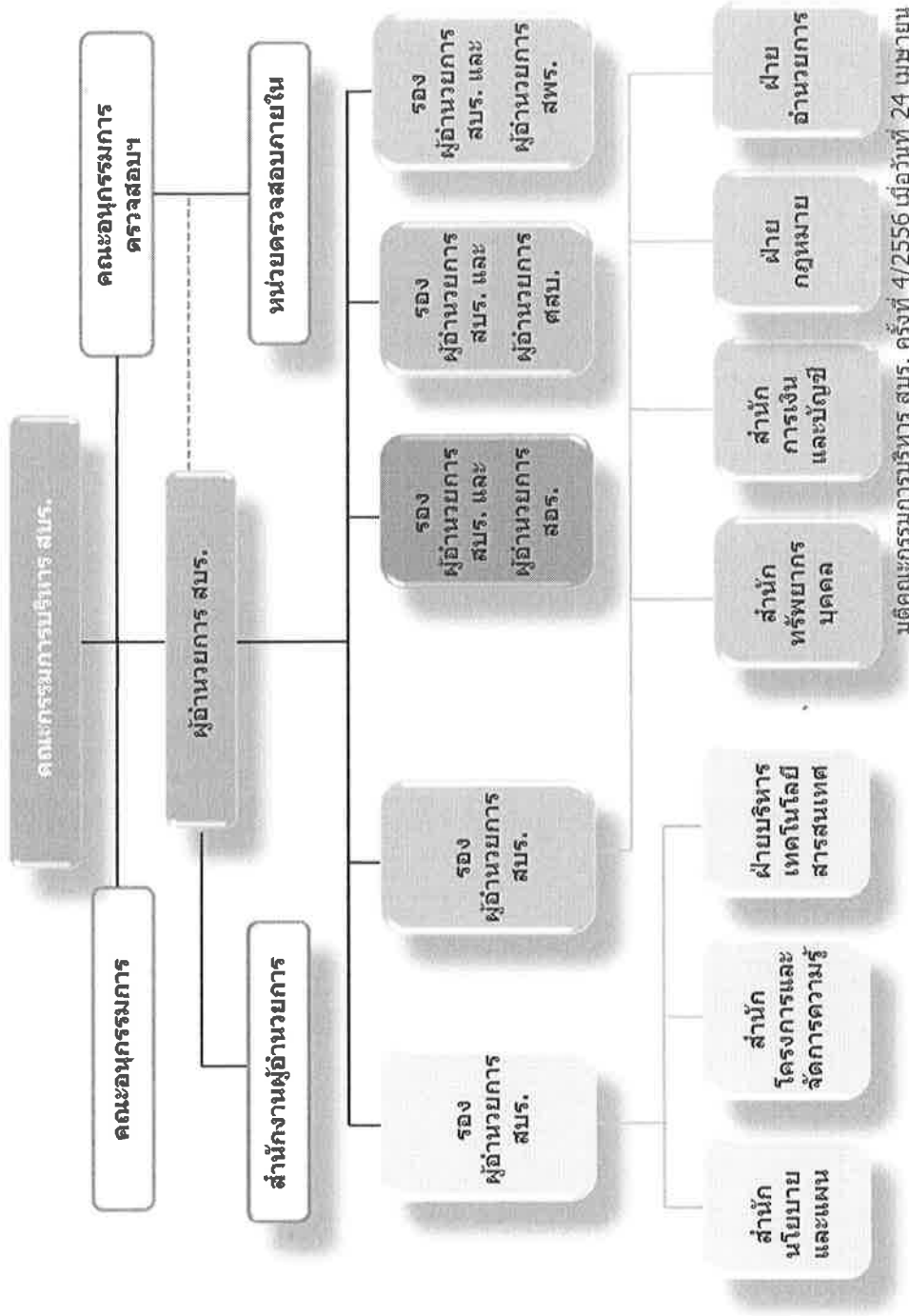
กรรมการองค์การมหาชน	วันที่ได้รับการแต่งตั้ง	วันที่หมดวาระ	สถานะ
1. นายคณิต แสงสุพรรณ ประธานกรรมการ	13 มกราคม 2558	12 มกราคม 2562	■ อยู่ในวาระ
2. เลขาธิการนายกรัฐมนตรี กรรมการโดยตำแหน่ง	13 มกราคม 2558	12 มกราคม 2562	■ อยู่ในวาระ
3. ผู้อำนวยการสำนักงานงบประมาณ กรรมการโดยตำแหน่ง	13 มกราคม 2558	12 มกราคม 2562	■ อยู่ในวาระ
4. รองเลขาธิการคณะกรรมการพัฒนาการเศรษฐกิจและสังคมแห่งชาติ (นางขุติญา วงศ์สุบรรณ) ผู้แทน เลขาธิการคณะกรรมการพัฒนาการเศรษฐกิจและสังคมแห่งชาติ กรรมการโดยตำแหน่ง	13 มกราคม 2558	12 มกราคม 2562	■ อยู่ในวาระ
5. ปลัดกระทรวงศึกษาธิการ กรรมการโดยตำแหน่ง	13 มกราคม 2558	12 มกราคม 2562	■ อยู่ในวาระ
6. คุณหญิงเกษมา วรรณธนา กรรมการผู้ทรงคุณวุฒิ	13 มกราคม 2558	12 มกราคม 2562	■ อยู่ในวาระ
7. นายเกริก วัฒนกุล กรรมการผู้ทรงคุณวุฒิ	13 มกราคม 2558	12 มกราคม 2562	■ อยู่ในวาระ
8. นายรอม ธีรฤทธิฤกษ์ กรรมการผู้ทรงคุณวุฒิ	13 มกราคม 2558	12 มกราคม 2562	■ อยู่ในวาระ
9. รองศาสตราจารย์บุญสนอง รัตนสุนทรกุล กรรมการผู้ทรงคุณวุฒิ	13 มกราคม 2558	12 มกราคม 2562	■ อยู่ในวาระ
10. นายดิศพัทธ์ โทตระภิกขีย์ กรรมการผู้ทรงคุณวุฒิ	13 มกราคม 2558	12 มกราคม 2562	■ อยู่ในวาระ
11. ผู้อำนวยการ สบร.			■ อยู่ในวาระ

- หากกรรมการโดยตำแหน่งมอบหมายผู้แทน ไปตระบุชื่อ – นามสกุล และตำแหน่งของผู้แทน



## โครงสร้างองค์กร

## โครงสร้างการบริหารงาน สำนักงานบริหารและพัฒนาองค์ความรู้ (องค์การมหาชน)



มติคณะกรรมการบริหาร สปร. ครั้งที่ 4/2556 เมื่อวันที่ 24 เมษายน 2556

อัตราค่าจ้าง (ณ วันที่ 1 ธันวาคม 2559 )

ตำแหน่ง	จำนวน (กรอบ/อัตราจริง) (คน)
ผู้อำนวยการ	1 / 1
รองผู้อำนวยการ	5 / 3
ผู้เชี่ยวชาญ/ที่ปรึกษา	0 / 0
เจ้าหน้าที่	298 / 239
ลูกจ้าง	0 / 0
รวม	303 / 242

หมายเหตุ : 1. กรอบอัตราค่าจ้างของ สบร. ไม่นับรวมตำแหน่งผู้อำนวยการ สบร.

2. ผู้เชี่ยวชาญหรือที่ปรึกษาของสำนักงาน ไม่ได้บรรจุอยู่ในกรอบอัตราค่าจ้าง

3. เจ้าหน้าที่ หมายถึง ผู้ปฏิบัติงานใน 3 ระดับตำแหน่ง

ได้แก่ เจ้าหน้าที่ระดับต้น / เจ้าหน้าที่ระดับกลาง (เจ้าหน้าที่อาวุโส) / เจ้าหน้าที่ระดับสูง (ผู้เชี่ยวชาญ) / หัวหน้าฝ่าย / ผู้อำนวยการสำนัก

ผู้บริหาร	ผู้ปฏิบัติงาน
<ul style="list-style-type: none"> <li>ผู้บริหารระดับสูง (บ.3)</li> </ul>	<ul style="list-style-type: none"> <li>ผู้ปฏิบัติงานประเภทวิชาชีพระดับสูง (ว.3)</li> </ul>
<ul style="list-style-type: none"> <li>ผู้บริหารระดับกลาง (บ.2)</li> </ul>	<ul style="list-style-type: none"> <li>ผู้ปฏิบัติงานประเภทวิชาชีพระดับกลาง (ว.2)</li> </ul>
<ul style="list-style-type: none"> <li>ผู้บริหารระดับต้น (บ.1)</li> </ul>	<ul style="list-style-type: none"> <li>ผู้ปฏิบัติงานประเภทวิชาชีพระดับต้น (ว.1)</li> </ul>
<ul style="list-style-type: none"> <li>รองผู้อำนวยการ สบร.</li> </ul>	<ul style="list-style-type: none"> <li>ผู้เชี่ยวชาญ</li> </ul>
<ul style="list-style-type: none"> <li>ผู้อำนวยการสำนัก</li> </ul>	<ul style="list-style-type: none"> <li>เจ้าหน้าที่อาวุโส</li> </ul>
<ul style="list-style-type: none"> <li>หัวหน้าฝ่าย</li> </ul>	<ul style="list-style-type: none"> <li>เจ้าหน้าที่</li> </ul>

<p>วัตถุประสงค์การจัดตั้งตามกฎหมาย</p>	<p>สรุปผลงานที่สำคัญในปีงบประมาณ พ.ศ. 2559</p>
<ul style="list-style-type: none"> <li>■ เป็นองค์กรการเรียนรู้ขนาดใหญ่ที่สมบูรณ์หลากหลายและเป็นองค์กรนำทางด้านฐานความรู้</li> <li>■ สนับสนุนให้ศูนย์กลางการแลกเปลี่ยน และแสดงผลงานความคิดสร้างสรรค์ และการออกแบบของบุคคลทั่วไปจากทุกแหล่ง อาชวรรม</li> </ul>	<ul style="list-style-type: none"> <li>■ การพัฒนาแหล่งบริการความรู้ต้นแบบของ สปร. ให้มีคุณภาพและสามารถตอบสนองความต้องการของผู้ใช้บริการได้มากขึ้น รวมทั้งจัดกิจกรรมส่งเสริมการเรียนรู้ในรูปแบบที่น่าสนใจ ในปีงบประมาณ พ.ศ.2559 มีผู้ให้บริการจากต้นแบบแหล่งเรียนรู้รวม 578,049 คน/ครั้ง อีกทั้ง การสำรวจความพึงพอใจในแหล่งเรียนรู้ของ สปร. พบว่า ผู้ใช้บริการมีความพึงพอใจในคุณภาพและการให้บริการในแหล่งเรียนรู้ อยู่ที่ 4.41 หรือคิดเป็น ร้อยละ 88.24 (Top2Boxes ร้อยละ 94.10) ซึ่งมีงานสำคัญดังนี้             <ul style="list-style-type: none"> <li>- จัดระบบหมุนเวียนหนังสือและสื่อการเรียนรู้ต่างๆ เพื่อนำไปให้หน่วยงานภาคีเครือข่ายไปใช้ให้บริการส่งเสริมการอ่าน การเรียนรู้แก่เด็ก เยาวชน และประชาชนทั่วไปทั้งในกรุงเทพฯ และต่างจังหวัดอย่างต่อเนื่อง มีผู้เข้ามาใช้บริการอุทยานการเรียนรู้ฯ 329,039 คน/ครั้ง มีการยืมหนังสือและสื่อการเรียนรู้จำนวน 500,051 ครั้ง และมีจำนวนสมาชิก (Active Member) จำนวน 35,152 คน รวมทั้งจัดกิจกรรมส่งเสริมการอ่าน การเรียนรู้ เพื่อให้อุทยานการเรียนรู้ฯ เป็นแหล่งเรียนรู้ต้นแบบที่มีความน่าสนใจอย่างต่อเนื่อง ประกอบด้วย กิจกรรมส่งเสริมส่งเสริมการเรียนรู้ประจำเดือน กิจกรรมการเรียนรู้ตามแนวทางพหุปัญญา กิจกรรมการเรียนรู้ด้านศิลปวัฒนธรรม กิจกรรมส่งเสริมทักษะด้าน IT และกิจกรรมเพื่อเสริมทักษะชีวิต โดยกิจกรรมส่งเสริมการเรียนรู้ในแต่ละด้าน จะเป็นกิจกรรมต้นแบบที่จะนำไปใช้ในการขยายผลให้กับหน่วยงานภาคีเครือข่ายอื่นๆ ซึ่งมีผู้เข้าร่วมกิจกรรม ณ 30 ก.ย. 2559 จำนวน 47,418 คน</li> <li>- ห้องสมุดเฉพาะด้านการออกแบบ และห้องสมุดวัสดุเพื่อการออกแบบ เป็นแหล่งค้นคว้าข้อมูลด้านการออกแบบที่มีเนื้อหาหลากหลาย ทั้งสมัยและครบวงจร ในรูปแบบของห้องสมุดเฉพาะด้านการออกแบบที่มีคุณภาพแห่งหนึ่งของเอเชีย รวมทั้งเป็นที่รวบรวมหนังสือด้านการออกแบบและความคิดสร้างสรรค์ที่มีเนื้อหาหลากหลายและทันสมัย ทั้งสถานการณของโลก สื่อมีลิขสิทธิ์มีเดียจากทั่วทุกมุมโลก รวมทั้งฐานข้อมูลออนไลน์ เพื่อให้นักธุรกิจ นักศึกษาและประชาชนที่สนใจได้ค้นคว้าทำข้อมูลและนำความรู้ที่ได้ไปต่อยอดในการพัฒนาผลิตภัณฑ์ของตน ตลอดจนเป็นห้องสมุดเพื่อการออกแบบแห่งแรกของเอเชีย และแห่งที่ 4 ของโลก ซึ่งปัจจุบันมีสาขา 11 แห่งทั่วโลก เพื่อให้คนไทยเท่าทันต่อความเปลี่ยนแปลงในโลกของวัสดุเพื่อการออกแบบ และเอื้ออำนวยให้เกิดความคิดสร้างสรรค์ และผลงานการออกแบบที่สดใหม่อยู่เสมอ ถือได้ว่าเป็นแหล่งข้อมูลความรู้เกี่ยวกับงานออกแบบ และความคิดสร้างสรรค์แห่งแรกของประเทศไทย ซึ่งยังไม่มียุทธศาสตร์หรือสถาบันการศึกษาใดที่มีรูปแบบของห้องสมุดฯ เช่นเดียวกับศูนย์สร้างสรรค์งานออกแบบ ทั้งนี้ มียอดสมาชิก (สะสม) ที่ศูนย์ฯ กรุงเทพฯ จำนวน 41,284 คน และศูนย์ฯ เชียงใหม่ จำนวน 3,945 คน รวมยอดสมาชิก (สะสม) จำนวน 45,229 คน จำนวนผู้เข้าใช้บริการ (สะสม) ที่ศูนย์ฯ กรุงเทพฯ ปี 2559 (เฉพาะ Walk-in) 150,119 คน / ครั้ง และเชียงใหม่ จำนวน 38,750 คน/ครั้ง รวมทั้งสิ้น 188,869 คน/ครั้ง มีผู้ใช้บริการทางเว็บไซต์ห้องสมุดฯ จำนวน 79,617 ครั้ง และมีผู้ใช้หนังสือ สื่อมีลิขสิทธิ์ จำนวน 236,222 ครั้ง ขณะเดียวกัน มีฐานข้อมูลตัวอย่างวัสดุ จำนวน 4,379 ชิ้น สำหรับให้สมาชิกและผู้สนใจได้ค้นคว้าศึกษาข้อมูล และมีข้อมูลลิขสิทธิ์ของผู้ประกอบการไทย จำนวน 399 ชิ้น จาก 216 บริษัท ที่ได้รับการคัดเลือกให้เข้าอยู่ในฐานข้อมูลดังกล่าว ซึ่งเป็นช่องทางให้ผู้ประกอบการไทยมีโอกาสเผยแพร่ผลงานวัสดุสู่ตลาดโลก และเป็นโอกาสให้เกิดการทำธุรกิจระหว่างกัน อันนำไปสู่การสร้างรายได้เกิดขึ้น และมีผู้สืบค้นข้อมูลผ่านทางฐานข้อมูลวัสดุออนไลน์ 6,547 ครั้ง อีกทั้งยังจัดตั้งศูนย์สร้างสร้างงาน</li> </ul> </li> </ul>

วัตถุประสงค์การจัดตั้งตามกฎหมาย	สรุปผลงานที่สำคัญในปีงบประมาณ พ.ศ. 2559
<ul style="list-style-type: none"><li>■ ส่งเสริมให้ประชาชนได้มีโอกาสพัฒนาความคิดสร้างสรรค์ที่สามารถสร้างนวัตกรรม ผลผลิต หรืองานจากกระบวนการเรียนรู้ของตนเองเข้ากับความทันสมัย</li></ul>	<p>ออกแบบ สาขาขอนแก่น ได้ร่วมลงนามในบันทึกข้อตกลงความร่วมมือ โครงการศูนย์สร้างสรรค์งานออกแบบ ขอนแก่น ร่วมกับ มหาวิทยาลัยขอนแก่น เพื่อร่วมพัฒนาพื้นที่บริเวณมหาวิทยาลัยขอนแก่น ให้เป็นแหล่งความรู้ด้านความคิดสร้างสรรค์และการออกแบบ ที่ครบวงจรใจภูมิภาคตะวันออกเฉียงเหนือ</p> <p>- มิวเซียมสยาม พิพิธภัณฑ์การเรียนรู้ (Museum Siam: Discovery Museum) เป็นพิพิธภัณฑ์การเรียนรู้แห่งแรกที่เน้นการสร้างประสบการณ์สดใหม่ในการชมพิพิธภัณฑ์ ซึ่งจัดตั้งขึ้นเพื่อเป็นต้นแบบของแหล่งเรียนรู้ที่เน้นการเรียนรู้และช่วยยกระดับมาตรฐานการจัดการเรียนรู้ในรูปแบบใหม่ให้กับประชาชน โดยเฉพาะเด็กและเยาวชนไทยที่เกี่ยวข้องกับการสร้างสำนึกในการรู้จักตนเอง รู้จักเพื่อนบ้าน และรู้จักโลก รวมถึงการสร้าง “แนวคิดและภาพลักษณ์ใหม่” ของพิพิธภัณฑ์ในสังคมแห่งการเรียนรู้ ผ่านเทคโนโลยีสมัยใหม่ และกิจกรรมสร้างสรรค์ เพื่อให้การเรียนรู้ประวัติศาสตร์และเรื่องราวต่างๆ เป็นไปอย่างสนุกสนานยิ่งขึ้น มีผู้เข้าชม 98,891 คน และมีหน่วยงานเข้าชม 202 หน่วยงาน นอกจากนี้ ยังมีบริการความรู้ผ่านบริการห้องสมุดเฉพาะทาง โดยมีการพัฒนาคุณภาพการให้บริการ จัดหาและจัดทำสื่อดิจิทัล รวมทั้งการพัฒนาเทคโนโลยีสารสนเทศเพื่อให้การบริการแก่กลุ่มเป้าหมายอย่างมีประสิทธิภาพและสามารถสนองต่อความต้องการของกลุ่มเป้าหมายได้ดียิ่งขึ้น และงานบริการความรู้ยังป้องกันผ่านงานบริการของห้องคลังโบราณวัตถุ โดยในช่วงที่ผ่านมาได้มีการให้คำแนะนำ วางแผนการพัฒนาพิพิธภัณฑ์ในด้านงานอนุรักษ์ ออกแบบนิทรรศการ ณ พิพิธภัณฑ์เจียก จังหวัดอุบลราชธานี ดำเนินการดำเนินงานอนุรักษ์ตำราโบราณของพลเรือเอกพระเจ้าบรมวงศ์เธอ พระองค์เจ้าอภิกาภกักรัตนดิษฐ์ และดำเนินการทำงานอนุรักษ์พระรูปส่วนพระองค์ สมเด็จพระญาณสังวร สมเด็จพระสังฆราชสกลมหาสังฆปริณายก</p>
	<p>การพัฒนางานศึกษารายเอียดองค์ความรู้ใหม่ๆ ที่จำเป็น และศึกษาข้อมูลแนวโน้มการเปลี่ยนแปลงที่สำคัญมีผลต่อการพัฒนาในอนาคต ควบคู่ไปกับการจัดกิจกรรมการเรียนรู้ในหลากหลายรูปแบบ เพื่อเผยแพร่องค์ความรู้ไปสู่กลุ่มเป้าหมายต่างๆ อาทิ การสัมมนาวิชาการ การประชุมเชิงปฏิบัติการ การอบรมในสาขาที่น่าสนใจ เป็นต้น โดยมีงานสำคัญ ได้แก่</p> <ul style="list-style-type: none"><li>■ ศึกษาองค์ความรู้เพื่อสร้างโอกาสในการประกอบอาชีพของคนไทย แนวโน้มการเปลี่ยนแปลงที่เกิดขึ้น (Mega Trend) และโอกาสในการประกอบอาชีพในเรื่องการเปลี่ยนแปลงและโอกาสที่มาร่วมกับคนรุ่นใหม่ (New Generation) และแนวคิดรักโลกและโอกาสที่ตามมา (World Friendly) มีการเผยแพร่องค์ความรู้ ซีรีส์ความรู้ สื่อ ไอเดียสร้าง อาชีพ เรื่องต่างๆ ไปยังกลุ่มคนรุ่นใหม่ ห้องสมุด สถาบันการศึกษา ศูนย์แม่แพะฯ หน่วยงานที่เกี่ยวข้อง และเครือข่ายงานของ สปร. รวมทั้งหมดประมาณ 300 แห่ง มีการดำเนินการเผยแพร่องค์ความรู้ที่เกี่ยวข้องผ่านทาง Facebook Page : The Opportunity by okmd ต่อเนื่องโดยมียอดผู้ติดตาม (Page Like) 24,952 คน มีการเข้าถึงข้อมูลองค์ความรู้ (Reach) 2,273,550 คน/ครั้ง มีผู้เห็นประโยชน์/ต่อยอดองค์ความรู้ (Engagement) กว่า 127,829 คน/ครั้ง</li><li>■ ศึกษาและเผยแพร่แนวโน้มการเปลี่ยนแปลงของโลกที่มีผลต่อการพัฒนาอุตสาหกรรมสร้างสรรค์ของไทย สร้างแรงบันดาลใจให้แก่เยาวชนและผู้ประกอบการรุ่นใหม่ ให้นำองค์ความรู้ใหม่ ให้นำองค์ความรู้ ความคิดสร้างสรรค์ และโอกาสจากการเล่นแบบลงในด้านต่างๆ ไปใช้ให้เกิดประโยชน์</li></ul>

วัตถุประสงค์การจัดตั้งตามกฎหมาย	<p style="text-align: center;"><b>สรุปผลงานที่สำคัญในปีงบประมาณ พ.ศ. 2559</b></p> <p>การพัฒนาตนเองและพัฒนาอาชีพสร้างสรรค์ โดยมีการเผยแพร่ OKMD Fast Forward Talk คิดที่ไกล ไปให้เร็ว เป็นภารกิจของโอกาสจากดิจิทัลเทรนด์ ที่เป็นเทรนด์ระดับโลกที่ส่งผลกระทบต่อคนไทย เผยแพร่องค์ความรู้ให้แก่กลุ่มเป้าหมายประชาชนคนไทย ผู้ประกอบการธุรกิจสร้างสรรค์ หน่วยงานภาครัฐและภาคเอกชนที่เกี่ยวข้องและผู้สนใจทั่วไป มีผู้เข้าร่วมสัมมนาจำนวน 616 คน รวมทั้งประมวลเป็นชุดความรู้ และจัดพิมพ์ OKMD Fast Forward Book จำนวน 1,000 เล่ม เผยแพร่ชุดองค์ความรู้ในรูปแบบสื่อสร้างสรรค์ สู่กลุ่มเป้าหมาย ผ่านทางสื่อออนไลน์ รวม 84,404 ยอดวิว และสามารถดาวน์โหลดได้จากเว็บไซต์ OKMD (<a href="http://www.okmd.or.th">www.okmd.or.th</a>) และชมภาพบันทึกย้อนหลังได้ที่ <a href="http://www.okmd.tv">www.okmd.tv</a> ซึ่งมีประชาชนเข้าถึงองค์ความรู้ผ่านทางสื่อออนไลน์ และเว็บไซต์ OKMD มากกว่า 84,000 คน</p> <ul style="list-style-type: none"><li>▪ ศึกษาองค์ความรู้เพื่อสร้างโอกาสในการประกอบอาชีพของคนไทย แนวโน้มการเปลี่ยนแปลงที่เกิดขึ้น (Mega Trend) และโอกาสในการประกอบอาชีพในเรื่องการเปลี่ยนแปลงและโอกาสที่ตามมาพร้อมกันคนรุ่นใหม่ (New Generation) และแนวคิดธุรกิจโลกและโอกาสที่ตามมา (World Friendly) มีการเผยแพร่องค์ความรู้ ซีรีส์ความรู้ ส่อง โอกาส สร้าง อาชีพ เรื่องต่างๆ ไปยังกลุ่มคนรุ่นใหม่ ห้องสมุด สถาบันการศึกษา ศูนย์แม่แพะฯ หน่วยงานที่เกี่ยวข้อง และเครือข่ายงานของ สบร. รวมทั้งหมดประมาณ 300 แห่ง มีการดำเนินการเผยแพร่องค์ความรู้ที่เกี่ยวข้องผ่านทาง Facebook Page : The Opportunity by okmd ต่อเนื่องโดยมียอดผู้ติดตาม (Page Like) 24,952 คน มีการเข้าถึงข้อมูลองค์ความรู้ (Reach) 2,273,550 คน/ครั้ง มีผู้เห็นประโยชน์/ต่อยอดองค์ความรู้ (Engagement) กว่า 127,829 คน/ครั้ง</li><li>▪ ศึกษาและเผยแพร่แนวโน้มการเปลี่ยนแปลงของโลกที่มีผลต่อการพัฒนาอุตสาหกรรมสร้างสรรค์ เพื่อพัฒนาอุตสาหกรรมสร้างสรรค์ของไทย สร้างแรงบันดาลใจให้แก่เยาวชนและผู้ประกอบการรุ่นใหม่ ให้นำองค์ความรู้ ความคิดสร้างสรรค์ และความกล้าการเปลี่ยนแปลงในด้านต่างๆ ไปใช้ให้เกิดประโยชน์ในการพัฒนาตนเองและพัฒนาอาชีพสร้างสรรค์ โดยมีการเผยแพร่ OKMD Fast Forward Talk คิดที่ไกล ไปให้เร็ว เป็นภารกิจของโอกาสจากดิจิทัลเทรนด์ ที่เป็นเทรนด์ระดับโลกที่ส่งผลกระทบต่อคนไทย เผยแพร่องค์ความรู้ให้แก่กลุ่มเป้าหมายประชาชนคนไทย ผู้ประกอบการธุรกิจสร้างสรรค์ หน่วยงานภาครัฐและภาคเอกชนที่เกี่ยวข้องและผู้สนใจทั่วไป มีผู้เข้าร่วมสัมมนาจำนวน 616 คน รวมทั้งประมวลเป็นชุดความรู้ และจัดพิมพ์ OKMD Fast Forward Book จำนวน 1,000 เล่ม เผยแพร่ชุดองค์ความรู้ในรูปแบบสื่อสร้างสรรค์ สู่กลุ่มเป้าหมาย ผ่านทางสื่อออนไลน์ รวม 84,404 ยอดวิว และสามารถดาวน์โหลดได้จากเว็บไซต์ OKMD (<a href="http://www.okmd.or.th">www.okmd.or.th</a>) และชมภาพบันทึกย้อนหลังได้ที่ <a href="http://www.okmd.tv">www.okmd.tv</a> ซึ่งมีประชาชนเข้าถึงองค์ความรู้ผ่านทางสื่อออนไลน์ และเว็บไซต์ OKMD มากกว่า 84,000 คน</li><li>▪ ทำแผนพัฒนาเศรษฐกิจสร้างสรรค์ของประเทศ ดำเนินการศึกษาริวิจัย 2 เรื่อง ประกอบด้วย 1) (ร่าง) แผนพัฒนาอุตสาหกรรมสร้างสรรค์เฉพาะทาง ภายใต้ชื่อ “โครงการศึกษาและวิจัยแนวทางการพัฒนาย่านสร้างสรรค์เจริญกรุง” 2) แผนพัฒนาอุตสาหกรรมสร้างสรรค์ระดับประเทศ ภายใต้ชื่อ “โครงการจัดทำแผนพัฒนาอุตสาหกรรมสร้างสรรค์” และขณะนี้อยู่ระหว่างการศึกษาวิจัยและเพิ่มเติมเนื้อหาทางงานการวิจัยเพื่อให้มีความสมบูรณ์มากยิ่งขึ้น โดยต้องเชื่อมโยงและต้องสอดคล้องกับแผนพัฒนาเศรษฐกิจและสังคมแห่งชาติ ฉบับที่ 12 (พ.ศ. 2560-2564)</li></ul>
---------------------------------	--

วัตถุประสงค์การจัดตั้งตามกฎหมาย	<p style="text-align: center;"><b>สรุปผลงานที่สำคัญในปีงบประมาณ พ.ศ. 2559</b></p> <ul style="list-style-type: none"> <li> <p>▪ <b>สร้างและพัฒนาองค์ความรู้ใหม่ ๆ</b> ด้านประวัติศาสตร์ศิลปะวัฒนธรรม และสังคม การวิจัย รวบรวมองค์ความรู้ในด้านประวัติศาสตร์ไทยที่เชื่อมโยงกับประวัติศาสตร์สังคมอาเซียน โดยเน้นการศึกษาแบบเชิงลึก การสังเกตอย่างมีส่วนร่วม เพื่อให้ได้ข้อมูลที่สดใหม่และมีคุณภาพ รวมไปถึงงานองค์ความรู้ในเชิงอนุรักษ์ เพื่อต่อยอดเป็นฐานข้อมูลในการจัดทำนิตยสาร และการจัดทำเป็นสื่อสิ่งพิมพ์ทางวิชาการ เพื่อเผยแพร่ให้สถานศึกษา เครือข่ายพิพิธภัณฑ์ หรือองค์กรต่างๆ ที่สนใจ โดยในปี 2559 ได้วิจัยเพื่อเป็นฐานข้อมูลในการจัดทำนิตยสารการ 2 เรื่อง ได้แก่ โลกฟุตบอลไทย และเรียนรู้สู่สังคมไทย 20 ปี วิกฤตการณ์ "ต้มยำกุ้ง" และจัดทำสื่อสิ่งพิมพ์ทางวิชาการเพื่อเผยแพร่ 2 เรื่อง ได้แก่ หนังสือจากงานวิจัย Updating Museum Practice และหนังสือรวมบทความจากงานประชุมวิชาการพิพิธภัณฑสถานแห่งชาติ แสดงนิตยสารการหมุนเวียนประจำปี เพื่อสนองตอบต่อปรัชญาการเรียนรู้ด้วยตนเอง รวมไปถึงการตีความใหม่นอกกรอบความคิดแบบเดิมเพื่อสร้างและพัฒนาองค์ความรู้ใหม่ให้กับสังคม สร้างความสนใจ เคลื่อนไหวให้เกิดความสนใจเข้ามาเรียนรู้ในพิพิธภัณฑ์ และสร้างความร่วมมือกับหน่วยงานต่างๆ โดยจัดทำนิตยสารการ 2 ชุด ได้แก่ เรื่อง "พม่าระยะประชิด" เพื่อให้ผู้ชมตระหนัก และเกิดความเข้าใจอันดีเกี่ยวกับผู้คนในภูมิภาค ซึ่งกำลังจะเกิดปฏิสัมพันธ์กันอย่างใกล้ชิดเมื่อเข้าสู่ประชาคมอาเซียน โดยเฉพาะกับชาวเมียนมาที่เข้ามาทำมาหากินในประเทศไทย ซึ่งคนไทยรู้จักประเพณีมา และชาวเมียนมาน้อยมาก ทั้งๆ ที่ไทยและเมียนมามีการแลกเปลี่ยนวัฒนธรรมกันมาช้านาน และเมียนมากลายเป็นส่วนหนึ่งของชีวิตประจำวันของเราอย่างที่หลายคนคาดไม่ถึง โดยจัดแสดงตั้งแต่วันที่ 15 มีนาคม ถึง 31 กรกฎาคม 2559 ณ มิวเซียมสยาม มีผู้เข้าชมนิตยสารการ จำนวน 25,462 คน และ เรื่อง "มิวเซียมสยามมินิ" ที่จัดแสดงไปไปยังที่ต่างๆ ได้แก่ เช่นทรัล เชียงใหม่ เช่นทรัลพลาซ่า ระยอง เช่นทรัลเสติวัล หาดใหญ่ เช่นทรัล ขอนแก่น และสยามดิสคัฟเวอร์รี กรุงเทพฯ ระหว่างเดือนมิถุนายน-เดือนสิงหาคม 2559 โดยมีเข้าชมนิตยสารการ จำนวน 13,021 คน</p> </li> <li> <p>▪ <b>ส่งเสริมองค์ความรู้ที่น่าสนใจและเผยแพร่องค์ความรู้ต่างๆ</b> โดยจัดทำกิจกรรมส่งเสริมการสร้างสรรค์ที่เป็นกิจกรรมส่งเสริมให้เกิดการเรียนรู้ภายในพิพิธภัณฑ์ กิจกรรมส่งเสริมศิลปะวัฒนธรรมร่วมกับหน่วยงานต่างๆ กิจกรรมต่อยอดองค์ความรู้จากนิตยสารการ กิจกรรมส่งเสริมทักษะด้วยโปรแกรมการเรียนรู้ต่างๆ และการจัดการกิจกรรมบรรยายทางวิชาการด้านศิลปะและวัฒนธรรม ระหว่างเดือนตุลาคม 2558-พฤษภาคม 2559 ได้จัดกิจกรรมสำคัญ ดังนี้</p> <ul style="list-style-type: none"> <li>➢ มิวเซียมสยามร่วมกับ Panda Records จัดงาน "Noise Market 5" เปิดพื้นที่เพื่อการจัดกิจกรรมต่อยอดองค์ความรู้สร้างสรรค์ในเชิงศิลปวัฒนธรรมดนตรี ของคนรุ่นใหม่เพื่อต่อยอดประสบการณ์ความรู้ สร้างสรรค์เป็นอาชีพ โดยมีตลาดนัดศิลปะ และของใช้ศิลปะและของแต่งบ้านที่มีกว่า 90 ร้าน การแสดงดนตรีสดจากศิลปินอิสระกว่า 50 วง มานำเสนอผลงาน ระหว่างวันที่ 21 - 22 พฤศจิกายน 2558 ณ มิวเซียมสยาม มีผู้เข้าร่วมงานกว่า 8,000 คน</li> <li>➢ งานเทศกาล Night at the Museum ครั้งที่ 6 ตอน "I hear ได้ยินไหม" ระหว่างวันที่ 18-20 ธันวาคม 2558 ณ มิวเซียมสยาม นำเสนอเรื่องของการใช้สัมผัสและเรียนรู้คุณค่าของ "การฟัง" มีผู้เข้าร่วมชมกิจกรรมและชมนิทรรศการภายในงานทั้งสิ้น จำนวน 8,970 คน และในครั้งนี้เป็นครั้งแรกที่ได้รับความร่วมมือกับพิพิธภัณฑ์เครือข่ายในบริเวณพื้นที่ใกล้เคียงร่วมเปิดพิพิธภัณฑ์ตอนกลางคืน ได้แก่ พิพิธบางลำพู พิพิธภัณฑสถานแห่งชาติพระนคร</li> </ul> </li> </ul>
---------------------------------	--

<p>วัตถุประสงค์การจัดตั้งตามกฎหมาย</p>	<p style="text-align: center;"><b>สรุปผลงานที่สำคัญในปีงบประมาณ พ.ศ. 2559</b></p> <p>นางเจ้าสิริกิติ์ พระบรมราชินีนาถ นิทรรศน์รัตนโกสินทร์ และหอศิลป์ร่วมสมัยราชดำเนิน โดยทั้ง 5 แห่ง มียอดการเข้าชมรวม 2,726 คน ซึ่งถือได้ว่าเป็นการขยายโอกาสการเรียนรู้ และการเข้าถึงองค์ความรู้ที่หลากหลายจากการบูรณาการทำงานร่วมกันระหว่างพิพิธภัณฑ์และแหล่งเรียนรู้วิถีด้วย</p> <ul style="list-style-type: none"> <li>➢ กิจกรรมงานวันเด็กแห่งชาติ ตอน “เจาะยุคหินมหัศจรรย์” (Stone Age The Adventure) เพื่อเป็นการเปิดประสบการณ์การเรียนรู้ของเด็กและเยาวชนผ่านกิจกรรมต่างๆ ที่สร้างสรรค์ โดยเด็กๆ จะได้สนุกสนานไปกับการใช้ชีวิตในยุคก่อนประวัติศาสตร์ที่เต็มไปด้วยความท้าทาย ที่ต้องใช้ความคิดในการแก้ไขปัญหา กิจกรรมจัดขึ้นในวันเสาร์ที่ 9 มกราคม 2559 ณ มิวเซียมสยาม โดยมีผู้เข้าร่วมกิจกรรม จำนวน 2,588 คน</li> <li>➢ มิวเซียมสยามร่วมกับวังจักรพงษ์ และสำนักพิมพ์วิเวกบุ๊คส์จัดงานเทศกาลออกแหวกแนว (Bangkok Edge) ขึ้นเป็นครั้งแรก โดยมีแนวคิดที่ผสมผสานสาระและความบันเทิงรวมไว้ด้วยกันในหนึ่งสุดสัปดาห์ ทั้งเสวนา เวิร์คช็อป ภาพยนตร์ นิทรรศการและกิจกรรมสำหรับเด็ก เพื่อเป็นกิจกรรมทางเลือกอันสร้างสรรค์ กระตุกต่อมความคิดของผู้เข้าชมทั้งชาวไทยและชาวต่างชาติ สร้างสีสันและแรงบันดาลใจให้กับพื้นที่บริเวณหาเทียน สร้างคุณค่าทางศิลปวัฒนธรรมร่วมสมัยบนพื้นที่อันทรงคุณค่าทางประวัติศาสตร์ของกรุงเทพฯ ระหว่างวันที่ 13-14 กุมภาพันธ์ 2559 มีผู้เข้าร่วมงานมากกว่า 15,000 คน</li> <li>➢ กิจกรรม “Next Step การเดินทางบทใหม่” เรียนรู้กับการส่งท้ายนิทรรศการ “เรียงความประเทศไทย” ที่จะส่งต่อไปสู่คาราวานจัดแสดงทั่วประเทศกับมิวเซียมติดล้อ (Muse Mobile) และจัดนิทรรศการชุดใหม่ ระหว่างวันที่ 1-17 เมษายน 2559 พร้อมกิจกรรมสุดพิเศษเพื่อสร้างประสบการณ์ Play + Learn = เพลีน ตามปรัชญาของสถาบันฯ และต่อยอดกิจกรรมครอบครัววันเกิดมิวเซียมสยาม “มิวเซียมสยาม 8 ปี : เพราะมีคุณเรียงความจึงสมบูรณ์” ในวันที่ 2 เมษายน 2559 เปิดพื้นที่ให้ทุกคนมาร่วมมิวเซียมสยามกับความทรงจำ 8 ปี ที่เต็มไปด้วยความสนุกสนานและน้ำตัก โดยมีการจัดกิจกรรมและออกร้าน ซึ่งในงานมีการประชุมสัมมนาเพื่อให้ผู้เข้าร่วมงานได้ทำกิจกรรมสานสัมพันธ์กับมิวเซียมสยาม มีการบริจาคหนังสือเก่า มีผู้เข้าร่วมกิจกรรม จำนวน 1,247 คน</li> <li>➢ กิจกรรมวันพิพิธภัณฑ์สากล “เที่ยวย่านชุมชนวัฒนธรรม” ท่องเที่ยวแหล่งวัฒนธรรมชุมชนย่านวังเดิม ศึกษาประวัติศาสตร์และวัฒนธรรมสมัยกรุงธนบุรี และชุมชนเจริญชื่อย่านเยาวราช ศึกษาประวัติศาสตร์และวัฒนธรรมของชุมชนที่มากด้วยเรื่องราวที่น่าสนใจไปริมถนนเมือง หรือปริมณฑล ผ่านนิทรรศการและกิจกรรมสร้างสรรค์ในรูปแบบต่างๆ ส่งเสริมนโยบายลดเวลาเรียนเพิ่มเวลารู้ของกระทรวงศึกษาธิการ และเป็นกำลังเสริมสร้างการเรียนรู้นอกห้องเรียน จัดกิจกรรมแล้ว 46 โรงเรียน มีผู้เข้าร่วมกิจกรรมทั้งสิ้น 18,286 คน</li> <li>➢ กิจกรรม School Bus การเพิ่มประสบการณ์การเรียนรู้นอกห้องเรียน ทั้งในด้านประวัติศาสตร์ สังคม วิถีชีวิต วัฒนธรรม ฯลฯ โดยจัดรถบัสออกไปปรับเด็ก และเยาวชนจากโรงเรียน มูลนิธิ ชุมชนที่ขาดโอกาสในการเข้าถึงแหล่งเรียนรู้ต่างๆ ไปยังพิพิธภัณฑ์และแหล่งเรียนรู้ รวมทั้งสิ้น 30 แห่ง ขยายโอกาสให้กับเด็กและเยาวชนรวม 4,265 คน</li> <li>➢ กิจกรรมบรรยายวิชาการด้านศิลปะและวัฒนธรรม 4 ครั้ง ได้แก่ 1) ผู้ชายไทยลือลือสองปีเนนากับวัฒนธรรมการสักขาชายเถื่อนภาค 2) ศิลปะ</li> </ul>
--	--

วัตถุประสงค์การจัดตั้งตามกฎหมาย	<p style="text-align: center;"><b>สรุปผลงานที่สำคัญในปีงบประมาณ พ.ศ. 2559</b></p> <p>อิสลามในมาเลเซีย 3) อาเซียน: การจัดการมรดกวัฒนธรรมที่จับต้องไม่ได้ และ 4) มอญคู่แม่แม่น้ำกลอง เพื่อเผยแพร่องค์ความรู้ แลกเปลี่ยนความคิดเห็นด้านศิลปะ วัฒนธรรม และให้เกิดการตระหนักถึงความสำคัญจนนำไปสู่การอนุรักษ์วัฒนธรรม มีผู้เข้าร่วมกิจกรรม จำนวน 200 คน</p> <p>➢ กิจกรรมงานพัฒนาการศึกษาในพิพิธภัณฑ์ ได้จัดทำโปรแกรม และสื่อการเรียนรู้เพื่อให้บริการภายในมิวเซียมสยาม เพื่อกระตุ้นความคิดสร้างสรรค์ในการเรียนรู้ผ่านการศึกษาในพิพิธภัณฑ์ ให้บริการด้านการศึกษาในพิพิธภัณฑ์ให้มีประสิทธิภาพยิ่งขึ้น โดยมุ่งเน้นกลุ่มเป้าหมายการเผยแพร่กิจกรรมและสื่อการเรียนรู้ไปยังสถานศึกษา และผู้มาเข้าชมในมิวเซียมสยาม รวมทั้งเน้นการจัดทำแหล่งบริการข้อมูลแบบออนไลน์เพื่อขยายโอกาสการเข้ามาเรียนรู้ในพิพิธภัณฑ์อีกด้วย</p> <ul style="list-style-type: none"><li>■ <b>บรรยายทางวิชาการเกี่ยวกับงานด้านพิพิธภัณฑ์ (Museum in focus) เพื่อสร้างความรู้ ความเข้าใจเกี่ยวกับงานพิพิธภัณฑ์ อาทิ บทบาทและแนวคิดของพิพิธภัณฑ์ การจัดการและการอนุรักษ์วัตถุพิพิธภัณฑ์ การวางแผนและกาออกแบบนิทรรศการ การสื่อสาร การศึกษา และกิจกรรมในพิพิธภัณฑ์ พิพิธภัณฑ์กับชุมชน ฯลฯ</b> เพื่อให้เกิดการแลกเปลี่ยนองค์ความรู้ด้านพิพิธภัณฑ์จากผู้เชี่ยวชาญในมุมมองที่เป็น สหวิทยากร เช่น ที่ทางของพิพิธภัณฑ์ในยุคดิจิทัล How to start a MUSEUM? พฤติกรรมผู้ชม สังคม 10 วิ !!! (ต้อง) มีอะไรใน Museum Shop? เป็นต้น มีผู้เข้าร่วม จำนวน 377 คน และเป็น การเชื่อมโยงไปสู่การสัมมนาเครือข่ายวิชาการประจำปี Museum Refocus โดยมีวัตถุประสงค์หลักเพื่อสร้างพื้นที่ เวทีในการแลกเปลี่ยนประสบการณ์ด้านพิพิธภัณฑ์ กับนักวิชาการ นักศึกษา และผู้ประกอบการที่เกี่ยวข้องกับพิพิธภัณฑ์ทั้งในประเทศไทยและในภูมิภาค และกระตุ้นให้มีการทบทวนและรวบรวมองค์ความรู้ที่ เกี่ยวข้องกับงานพิพิธภัณฑ์ทั้งในประเทศและในภูมิภาค ซึ่งจัดขึ้นภายใต้แนวคิด Museum without Walls เพื่อนำไปสู่การนำเสนอและถกเถียงในบทบาทของ พิพิธภัณฑ์ในยุคปัจจุบัน ซึ่งคาดหวังว่า น่าจะนำมาสู่การทบทวน การเรียนรู้ที่จะปรับบทบาทของพิพิธภัณฑ์ที่มีความทันสมัย ก้าวไปกับสังคมที่เปลี่ยนแปลง ตลอดเวลา และมีบทบาทกับภาคส่วนต่างๆ ของสังคมมากขึ้นเพื่อนำไปสู่การนำเสนอและถกเถียงในบทบาทของพิพิธภัณฑ์ในปัจจุบัน และมีบทบาทกับภาค ส่วนต่างๆ ของสังคมมากขึ้นในระดับชาติ สำหรับหน่วยงานภาครัฐ เอกชน คณาจารย์ นักวิจัย ผู้ประกอบการ นักวิจัย ผู้ประกอบการผู้เชี่ยวชาญวิชาการ แห่หลังต้นคัว และแหล่งอ้างอิงในวงการกระตุ้นให้นักวิชาการและสังคมไทยขยายความเข้าใจเรื่องบทบาทของพิพิธภัณฑ์ และเพิ่มความเข้มแข็งของเครือข่ายวิชาการ ผู้สนใจงานด้านพิพิธภัณฑ์ ระหว่างวันที่ 2-3 สิงหาคม 2559 ณ หอศิลป์วัฒนธรรมกรุงเทพมหานคร มีผู้ให้ความสนใจเข้าร่วมทั้งสิ้น 400 คน</li><li>■ <b>ขยายผลละครต้นแนวคิดรูปแบบพิพิธภัณฑ์การเรียนรู้สู่เยาวชนคนรุ่นใหม่ด้วยโครงการ Young Muse Project</b> เพื่อให้เห็นความสำคัญของ กระบวนการเรียนรู้ในรูปแบบพิพิธภัณฑ์เพื่อต่อยอดไปสู่การคิดผลิตผลงานสร้างสรรค์ โดยมุ่งเน้นพัฒนาเยาวชนให้เกิดความสนใจในการทำงานในพิพิธภัณฑ์มากขึ้น นอกจากนี้ยังเป็นการปลูกฝังทัศนคติให้คนรุ่นใหม่สนใจแสวงหาความรู้ด้านพิพิธภัณฑ์เพื่อต่อยอดสร้างสรรค์เป็นการผลิตผลงานที่น่าสนใจต่อไปในอนาคต โดยมีการประกวดความคิดสร้างสรรค์ในการพัฒนาความรู้ด้านพิพิธภัณฑ์ด้วยแนวคิด “ไทยแท้...ไทย่างไทย” เพื่อเผยแพร่ในรูปแบบ infographic มีเยาวชนร่วมส่งผลงานเข้าประกวดทั้งสิ้น 130 งาน และทีม Daddy Por จากโรงเรียนเทพศิรินทร์ได้รับรางวัลชนะเลิศกับผลงาน “ฮาวทู เท่อย่างไทย”</li><li>■ <b>ประชุมวิชาการประจำปี 2559 (TK Forum 2016) เพื่อเสริมสร้างความรู้ การแลกเปลี่ยนประสบการณ์และองค์ความรู้ทางวิชาการด้าน</b></li></ul>
---------------------------------	--



<p>วัตถุประสงค์การจัดตั้งตามกฎหมาย</p>	<p style="text-align: center;"><b>สรุปผลงานที่สำคัญในปีงบประมาณ พ.ศ. 2559</b></p> <p>การอ่าน การส่งเสริมการอ่าน การพัฒนาแหล่งเรียนรู้ โครงสร้างและระบบการเรียนรู้ ระหว่างหน่วยงานของไทยและต่างประเทศ และเพื่อให้ผู้กำหนดนโยบาย นักวิชาการ ผู้เชี่ยวชาญ ตลอดจนนักกิจกรรมทางสังคม สามารถนำความรู้ แนวคิด และข้อเสนอแนะจากการประชุมสัมมนาไปเผยแพร่ต่อขยายผลและ ผลักดันให้เกิดการเปลี่ยนแปลงอย่างเป็นรูปธรรม ซึ่งเป็นปีงบประมาณ พ.ศ. 2559 จัด TK Forum 2016 ภายใต้หัวข้อ “นวัตกรรมห้องสมุดกับการเรียนรู้ใน ศตวรรษที่ 21” (Library Innovation and Learning in the 21st Century) ในวันที่ 31 มีนาคม 2559 ณ ศูนย์การประชุมแห่งชาติสิริกิติ์ เพื่อกระตุ้นให้เห็น ความสำคัญของนวัตกรรมและความคิดสร้างสรรค์ในการปรับปรุงห้องสมุด ที่สอดคล้องกับการสร้างเสริมทักษะการเรียนรู้และพฤติกรรมการแสวงหา ความรู้ของผู้คนในยุคปัจจุบัน ซึ่งมีผู้เข้าร่วมประชุมสัมมนา 478 คน นอกจากนี้กับสำนักงานสถิติแห่งชาติ จัดงานแถลงข่าวผลสำรวจพฤติกรรมการอ่าน หนังสือของประชากร พ.ศ. 2558 และเสวนาในหัวข้อ “ผลสำรวจการอ่านของคนไทย” เมื่อวันที่ 30 มีนาคม 2559 ณ ศูนย์การ ประชุมแห่งชาติสิริกิติ์ พร้อมทั้งได้นำข้อมูลสถิติผลการสำรวจการอ่านของคนไทย พ.ศ. 2558 ของสำนักงานสถิติแห่งชาติ มาจัดทำเป็นชุดนิทรรศการ “สถิติการ อ่านของคนไทย พ.ศ. 2558” ซึ่งได้นำ มาจัดแสดง ณ ศูนย์การค้าเซ็นทรัลเวิลด์ ชั้น 3 โฉม Eden ในระหว่างวันที่ 1-4 เมษายน พ.ศ. 2559 เพื่อสร้างความรู้ ความเข้าใจให้กับประชาชนทั่วไป และเผยแพร่ให้ประชาชนผู้สนใจทั่วไปได้ชมกันอย่างกว้างขวาง</p>
<ul style="list-style-type: none"> <li>▪ สนับสนุนและส่งเสริม ให้ประชาชนมี โอกาสเข้าถึงความรู้ ในสาขาต่าง ๆ เพื่อ สะสมความรู้และพัฒนาภูมิปัญญาของตน</li> <li>▪ ส่งเสริมให้เด็กและเยาวชนมีนิสัยรักการ อ่านและการเรียนรู้</li> </ul>	<p>การส่งเสริมเครือข่ายเพื่อการขยายผลต้นแบบแหล่งเรียนรู้ โดยประสานความร่วมมือกับหน่วยงานภาครัฐ สถาบันการศึกษา องค์กรปกครองส่วนท้องถิ่น และภาคเอกชน เพื่อนำต้นแบบแหล่งเรียนรู้และต้นแบบองค์ความรู้ รวมทั้งกิจกรรมการเรียนรู้ของ สป. ไปขยายผลยังกลุ่มเป้าหมายต่างๆ ทั้งในส่วนของกลางและ ส่วนภูมิภาค ทั่วประเทศ 77 จังหวัด มีผู้เข้าร่วมกิจกรรมจำนวน 89,904 คน โดยมีงานสำคัญ ได้แก่</p> <ul style="list-style-type: none"> <li>▪ <b>กระจายโอกาสสร้างแหล่งเรียนรู้ด้านการออกแบบสู่ภูมิภาค</b> ผ่าน miniITCDC Center และ miniITCDC เปิดให้บริการแล้ว จำนวน 2 แห่ง ได้แก่ มหาวิทยาลัยอุบลราชธานี และมหาวิทยาลัยราชภัฏสงขลา และสถาบันการศึกษาที่ผ่านการคัดเลือก จัดตั้ง miniITCDC ได้แล้วเสร็จ และเปิดให้บริการแล้ว จำนวน 8 แห่ง ได้แก่ มหาวิทยาลัยราชภัฏนครราชสีมา มหาวิทยาลัยสงขลานครินทร์ วิทยาเขตปัตตานี, มหาวิทยาลัยพะเยา, มหาวิทยาลัยมหาสารคาม, มหาวิทยาลัยราชภัฏนครปฐม, มหาวิทยาลัยบูรพา และมหาวิทยาลัยราชภัฏอุดรดิตถ์ และมหาวิทยาลัยราชภัฏเชียงราย ทั้งนี้ miniITCDC Center อีก 3 แห่ง คือ มหาวิทยาลัยนครสวรรค์ มหาวิทยาลัยเทคโนโลยีราชมงคลอีสาน รวมทั้ง miniITCDC อีก 2 แห่ง คือ มหาวิทยาลัยเทคโนโลยี ราชภัฏสุรินทร์ วิทยาเขตสุรินทร์ และ มหาวิทยาลัยราชภัฏเพชรบุรี จะเปิดให้บริการในปีงบประมาณ 2560</li> <li>▪ <b>ต่อยอดการสร้างพื้นที่ชุมชนสร้างสรรค์ด้วยเยาวชน</b> เพื่อสร้างศักยภาพด้านความคิดสร้างสรรค์และความเป็นผู้นำแก่เยาวชนเพื่อให้เกิด เยาวชนต้นแบบที่สามารถคิดและพัฒนา พร้อมถ่ายทอดองค์ความรู้ให้แก่เยาวชนรุ่นต่อไปและให้ความสำคัญในการถ่ายทอดองค์ความรู้หลักสูตรการออกแบบ บริการ (Service Design) และประยุกต์ใช้มิติที่หลากหลายให้แก่เยาวชนและชุมชนในเครือข่าย</li> <li>▪ <b>เชื่อมโยงเครือข่ายทางธุรกิจ (Business Networking) ด้านการออกแบบ</b> เพื่อสร้างเครือข่ายการสนทนา แบ่งปันความคิดอันเป็นประโยชน์ ระหว่างกลุ่มสมาชิกที่มีความสนใจในเรื่องเดียวกัน อีกทั้งยังเป็นพื้นที่ในการแสดงผลงาน ที่แสดงออกถึงความคิดสร้างสรรค์ของสมาชิก และสร้างสัมพันธ์แบบ</li> </ul>

<p>วัตถุประสงค์การจัดตั้งตามกฎหมาย</p>	<p style="text-align: center;"><b>สรุปผลงานที่สำคัญในปีงบประมาณ พ.ศ. 2559</b></p> <p>ยั่งยืน ระหว่าง TCDC และกลุ่มสมาชิก โดยจัดกิจกรรมขึ้นจำนวน 4 ครั้ง มีผู้เข้าร่วมกิจกรรมรวมทั้งสิ้น 254 คน</p> <ul style="list-style-type: none"> <li>▪ สร้างเครือข่ายความร่วมมือกับหน่วยงานภาครัฐและเอกชน เพื่อจัดทำกิจกรรมร่วมกัน อาทิ Earth Manual Project 2015 ต่อยอดธุรกิจด้วยงานวิจัยไทย จัดสัมมนาเชิงปฏิบัติการ Service Design – Bangkok Airways และอบรม START X 5.0 มีผู้เข้าร่วมกิจกรรมจำนวน 18,160 คน</li> <li>▪ สร้างเครือข่ายเพื่อเชื่อมโยงและสนับสนุนชุมชนนิกอกแบบ ผู้ผลิตและผู้ประกอบการ ผ่านเว็บไซต์ <a href="http://www.tdconnect.com">www.tdconnect.com</a> เพื่อเป็นแหล่งข้อมูลรวบรวมข้อมูลข่าวสารความรู้ และเชื่อมโยงกับทุกฝ่ายที่เกี่ยวข้อง โดยเฉพาะผู้ประกอบการรายใหม่ และผู้ที่คิดจะประกอบธุรกิจในอนาคต โดยผ่านตลอดจนเป็นแหล่งเรียนรู้สำหรับนักศึกษา และผู้สนใจงานด้านการออกแบบ และความคิดสร้างสรรค์ นำไปใช้พัฒนาผู้ประกอบการประกอบอาชีพในอนาคต โดยผ่านกิจกรรมต่างๆ อาทิ กิจกรรม Global GovJam กิจกรรมชั่วโมงปรึกษาพัฒนาธุรกิจ กิจกรรม TCDC Business Networking: The Cooperation Returns กิจกรรม “DEBUT by TDCCONNECT” มีผู้เข้าร่วมกิจกรรม 638 คน</li> <li>▪ งานพัฒนาแหล่งเรียนรู้เครือข่ายอุทยานการเรียนรู้ เพื่อเป็นการขยายโอกาสและลดความเหลื่อมล้ำในการเข้าถึงแหล่งเรียนรู้/ห้องสมุดที่มีความทันสมัยไปสู่เด็ก เยาวชนและประชาชนทั่วไปในทุกภูมิภาคของประเทศไทย จึงได้ร่วมมือกับหน่วยงานท้องถิ่นอย่างต่อเนื่อง โดยได้ร่วมมือกับหน่วยงานเครือข่ายในการพัฒนาห้องสมุด/แหล่งเรียนรู้ จำนวน 34 หน่วยงาน ในพื้นที่ 23 จังหวัด มีห้องสมุด/แหล่งเรียนรู้ของหน่วยงานเครือข่ายที่ได้รับการส่งเสริมและสนับสนุนภายใต้แนวคิด “ห้องสมุดมีชีวิต” รูปแบบอุทยานการเรียนรู้ที่เปิดให้บริการเต็มรูปแบบแล้วจำนวน 19 แห่ง กลุ่มที่อยู่ระหว่างการพัฒนาเพื่อเตรียมเปิดให้บริการ จำนวน 5 แห่ง กลุ่มที่อยู่ระหว่างการพัฒนาปรับปรุงอาคารเดิม จำนวน 5 แห่ง และกลุ่มที่สนับสนุนการพัฒนาห้องสมุดในรูปแบบ Mini TK จำนวน 4 แห่ง</li> <li>▪ ความร่วมมือกับเทศบาลนครยะลา ดำเนินโครงการอุทยานการเรียนรู้สี่มุมเมือง โดยมีอุทยานการเรียนรู้ยะลาเป็นแม่ข่ายขยายต่อยอดไปสู่ชุมชนเพื่อเป็นแหล่งเรียนรู้ที่ขยายโอกาสให้กับเด็ก เยาวชน และประชาชนทั่วไปในจังหวัดยะลาได้เข้ามาใช้บริการและเรียนรู้ได้อย่างกว้างขวางทั่วถึงมากยิ่งขึ้น</li> <li>▪ การลงนามความร่วมมือกับหน่วยงานเครือข่ายใหม่ ของสำนักงานอุทยานการเรียนรู้เพิ่มเติม 1 หน่วยงาน คือ สถาบันเพื่อการยุติธรรมแห่งประเทศไทย (องค์การมหาชน) เพื่อร่วมกันพัฒนาห้องสมุดเฉพาะทางของสถาบัน 1 แห่ง</li> <li>▪ การจัดงาน Read Thailand โดยร่วมมือกับสำนักงานคณะกรรมการการศึกษาขั้นพื้นฐาน (สพฐ.) กระทรวงศึกษาธิการดำเนินโครงการ Read Thailand อ่านเถิดเด็กไทย อ่านถวายเจ้าฟ้าพี่ก่อน เพื่อเฉลิมพระเกียรติสมเด็จพระเทพรัตนราชสุดาฯ สยามบรม ราชกุมารี เนื่องในโอกาสทรงเจริญพระชนมายุครบ 60 พรรษา</li> <li>▪ งานจุดประกายการเรียนรู้ในโรงเรียน ร่วมมือกับกรมโยธาธิการและผังเมือง กระทรวงมหาดไทย ดำเนินการโครงการจัดทำห้องสมุดมีชีวิตรูปแบบคู่มือเทอร์เนอร์เพื่อเฉลิมพระเกียรติสมเด็จพระเทพรัตนราชสุดาฯ สยามบรมราชกุมารี เนื่องในโอกาสฉลองพระชนมายุ 5 รอบ วันที่ 2 เมษายน 2558 มอบให้กับโรงเรียนที่อยู่ห่างไกล 76 แห่ง ใน 76 จังหวัดทั่วประเทศ นอกจากนี้ยังได้ร่วมมือกับสำนักงานคณะกรรมการการศึกษาขั้นพื้นฐาน (สพฐ.) จัดอบรมการจัด</li> </ul>
--	--

วัตถุประสงค์การจัดตั้งตามกฎหมาย	สรุปผลงานที่สำคัญในปีงบประมาณ พ.ศ. 2555
	<p>กิจกรรมส่งเสริมการอ่านการเรียนรู้ให้กับครูและนักเรียนยุวบรรณารักษ์ จำนวน 738 คน จากโรงเรียนในสังกัด สพฐ. 369 แห่ง</p> <ul style="list-style-type: none"><li>■ การถ่ายทอดให้ความรู้ โดยนำองค์ความรู้ที่สั่งสมจากประสบการณ์การบริหารจัดการอุทยานการเรียนรู้ นำไปถ่ายทอดให้ความรู้แก่ผู้บริหาร บรรณารักษ์ และผู้ดูแลแหล่งเรียนรู้ของหน่วยงานภาครัฐและเอกชน ผ่านกิจกรรมในรูปแบบต่างๆ 1,554 คน</li><li>■ การกระจายโอกาสและพัฒนาแหล่งเรียนรู้ด้วยกลยุทธ์แนวคิดแบบพิพิธภัณฑ์การเรียนรู้(Discovery Museum) สู่ภูมิภาค และองค์การบริหารส่วนตำบลตำบลจำปาร่วมดำเนินโครงการปรับปรุงอาคารเรือนเพาะชำเดิมที่ชาวบ้านใช้เก็บรวบรวมโบราณวัตถุต่างๆ ที่ขุดพบในไร่บ้านที่ซบจำปา ให้เป็นอาคารเก็บรวบรวมโบราณวัตถุ และจัดแสดงเรื่องราวความเป็นมาของเมืองโบราณ ซบจำปา เพื่อส่งเสริมให้เกิดการแสวงหาความรู้ผ่านสื่อที่หลากหลายและสนุกสนาน รวมทั้งยกระดับสู่การเป็นแหล่งท่องเที่ยวที่ยั่งยืนของจังหวัดบุรีรัมย์</li><li>■ การขยายโอกาสการเรียนรู้ผ่านพิพิธภัณฑ์สู่ภูมิภาค ได้ร่วมกับหน่วยงานท้องถิ่น เช่น เทศบาล องค์การบริหารส่วนจังหวัด ภาคเอกชน ฯลฯ จัดนิทรรศการเคลื่อนที่ของ สพร. เพื่อเผยแพร่องค์ความรู้เกี่ยวกับประวัติศาสตร์ สังคม วัฒนธรรม วิถีชีวิต และศิลปะ ให้แก่ เด็ก เยาวชน และประชาชนในจังหวัดต่างๆ รวมไปถึงการขยายผลแนวคิด Discovery Museum ให้กับหน่วยงานในระดับภูมิภาคให้เห็นความสำคัญของการส่งเสริมการเรียนรู้ผ่านพิพิธภัณฑ์ โดยหมุนเวียนจัดใน 5 จังหวัด ได้แก่ จังหวัดจันทบุรี จังหวัดศรีสะเกษ จังหวัดสุรินทร์ จังหวัดตราด และจังหวัดบุรีรัมย์ โดยมีผู้เข้าชมและร่วมกิจกรรม ณ วันที่ 30 กันยายน 2559 จำนวน 67,047 คน และจัดทำความร่วมมือกับท้องถิ่นแล้ว 6 แห่งนอกจากนี้จะมีการเพิ่มเติมองค์ความรู้ท้องถิ่นเข้าไปเพิ่มเติมอีกด้วย</li><li>■ สร้างต้นแบบการเรียนรู้เพื่อเครือข่าย (Discovery Museum Knowledge Model) เพื่อเผยแพร่และพัฒนาบุคลากรด้านพิพิธภัณฑ์ให้มีความรู้ ความเข้าใจและทักษะงานพิพิธภัณฑ์อย่างถูกต้องตามหลักวิชาการและหลักปฏิบัติของพิพิธภัณฑ์ระดับสากล ทั้งในด้านการวางแผน การบริหารจัดการ การจัดการวัตถุ จัดแสดง (คอลเลคชั่น) การอนุรักษ์วัตถุจัดแสดง การจัดแสดงนิทรรศการ การจัดทำโปรแกรมการเรียนรู้และกิจกรรรมสร้างสรรค์ การตลาดเพื่อการพัฒนา การบริการผู้เข้าชม และการบริหารจัดการพื้นที่และสิ่งอำนวยความสะดวก โดยผ่านระบบการจัดการความรู้ กระบวนการเรียนรู้แบบมีส่วนร่วมของเครือข่าย โดยเฉพาะการเรียนรู้ผ่านระบบออนไลน์ เช่น ระบบ e-Training Web based, Smart Phone และ Social Media ได้พัฒนารูปแบบ (Museum Model Development) ที่สอดคล้องและเหมาะสมกับบริบทพิพิธภัณฑ์ที่มีศักยภาพแต่ละประเภท อย่างน้อย 2 รูปแบบ และจะจัดฝึกอบรมเพื่อขยายผลต้นแบบการเรียนรู้ไปยังพิพิธภัณฑ์ทั่วประเทศทั้งในส่วนกลาง ส่วนภูมิภาคและท้องถิ่น รวม 4 ครั้ง มีผู้เข้าร่วม จำนวน 459 คน</li><li>■ การขยายช่องทางบริการข้อมูลและเผยแพร่ผลงานด้านพิพิธภัณฑ์ให้สอดคล้องกับแนวทางการดำเนินชีวิตของคนในปัจจุบัน และสนองต่อนโยบายการพัฒนาประเทศไทยโมเดล “ประเทศไทย 4.0” ด้วยสื่อดิจิทัล โดยการจัดทำเว็บไซต์ <a href="http://WWW.MUSEUMTHAILAND.COM">WWW.MUSEUMTHAILAND.COM</a> เพื่อรวบรวม ข้อมูล ข่าวสาร และกิจกรรมของพิพิธภัณฑ์เครือข่ายจากทุกภาคส่วน โดยทำหน้าที่เป็นศูนย์กลางในการเชื่อมโยงเครือข่ายพิพิธภัณฑ์และแหล่งเรียนรู้ เพิ่มโอกาส และเปิดช่องทางให้บริการความรู้ด้านพิพิธภัณฑ์ในสาขาต่างๆ ที่หลากหลายของประชาชน ทั้งชาวไทย และชาวต่างชาติ อีกทั้งยังเป็นการสร้าง</li></ul>

<p>วัตถุประสงค์การจัดตั้งตามกฎหมาย</p>	<p>วัตถุประสงค์การจัดตั้งตามกฎหมาย</p>
<p>วัตถุประสงค์การจัดตั้งตามกฎหมาย</p>	<p>วัตถุประสงค์การจัดตั้งตามกฎหมาย</p>

สรุปผลงานที่สำคัญในเชิงปริมาณ พ.ศ. 2559

วัฒนธรรมการท่องเที่ยวด้านพิพิธภัณฑ์ (Museum Culture) ต่อไปในอนาคตอีกด้วย โดยได้จัดทำฐานข้อมูลพิพิธภัณฑ์และแหล่งเรียนรู้ไปแล้วทั้งสิ้น 3,660 ข้อมูล

- การพัฒนาความร่วมมือด้านงานเครือข่ายพิพิธภัณฑ์โดยการแสวงหาความร่วมมือ การแลกเปลี่ยนองค์ความรู้ และการสร้างความสัมพันธ์ด้านพิพิธภัณฑ์กับองค์กรด้านพิพิธภัณฑ์ในต่างประเทศ ซึ่งจะก่อให้เกิดการศึกษา เรียนรู้ แลกเปลี่ยนด้านวิชาการ และนำมาปรับใช้เพื่อพัฒนางานด้านการบริหารและการจัดการพิพิธภัณฑ์ในประเทศไทย โดยได้เดินทางไปพัฒนาความร่วมมือกับกลุ่มประเทศใน ASEAN ทั้ง 9 ประเทศ เพื่อหารือถึงแนวทางการความร่วมมือในการพัฒนางานด้านพิพิธภัณฑ์ร่วมกัน ตลอดจนสร้างความเป็นปึกแผ่นในระดับภูมิภาค นอกจากนี้ยังได้แสวงหาโอกาสในการเผยแพร่องค์ความรู้ในระดับนานาชาติด้วยการเข้าร่วมประชุมงาน Museum and Heritage Show 2016 ตามคำเชิญของสถานเอกอัครราชทูตสหราชอาณาจักรประเทศไทย และการสมัครเป็นสมาชิกขององค์กรชั้นนำในด้านพิพิธภัณฑ์วิทยา ได้แก่ Museum Association และ American Alliance of Museum เพื่อเปิดโอกาสให้บุคลากรขององค์กรได้เข้าไปศึกษาหาข้อมูลที่จะนำมาพัฒนางานให้เทียบเท่าระดับสากลต่อไป
- งานขยายผลศูนย์ความรู้กินได้ โดยพัฒนาแหล่งเรียนรู้เพื่อการทำความเข้าใจกับความรู้กินได้และมุมมองความรู้กินได้ เปิดให้บริการอย่างเป็นทางการแล้ว จำนวน 2 แห่ง ได้แก่ “อุทยานความรู้กินได้บ้าน” ณ วิทยาลัยชุมชนบ้าน และ “ศูนย์ความรู้กินได้มวกดาหาร” วิทยาลัยชุมชนมวกดาหาร และอยู่ระหว่างเตรียมความพร้อมเพื่อพัฒนาคุณภาพการให้บริการแหล่งเรียนรู้ จำนวน 2 แห่ง ได้แก่ “มุมความรู้กินได้สกลนคร” ณ ห้องสมุดประชาชนเฉลิมราชกุมารี อำเภอสว่างแดนดิน จังหวัดสกลนคร และ “มุมความรู้กินได้ลำปาง” ณ ห้องสมุดประชาชนจังหวัดลำปาง รวมถึงได้พัฒนาบุคลากรจากหน่วยงานเครือข่ายเข้าร่วมอบรมให้เป็นนักจัดการความรู้อย่างต่อเนื่องจำนวน 48 คนจาก 13 หน่วยงาน นอกจากนี้ได้ดำเนินการพัฒนาองค์ความรู้ด้านการทำมหากิน จำนวน 50 ราย แบ่งเป็น 6 หมวดอาชีพ พร้อมทั้ง ขยายผลองค์ความรู้ทำมหากิน ด้วยการจัดการอบรมเชิงปฏิบัติการ “การบริหารจัดการสินค้าเชิงวัฒนธรรม” ณ จังหวัดน่าน นิทรรศการ “ยึดสิบบรรบบหมกรรมความรู้สร้างอาชีพจำนวน 6 ครั้ง อาทิ การอบรมเชิงปฏิบัติการ “การบริหารจัดการสินค้าเชิงวัฒนธรรม” ณ จังหวัดน่าน นิทรรศการ “ยึดสิบบอง คองสิบบี วิถีอีสาน” ณ จังหวัดอุบลราชธานี กิจกรรมพัฒนาทักษะ “ความรู้กินได้ มวกดาหาร” จังหวัดมวกดาหาร มีผู้เข้าร่วมกิจกรรมทั้งสิ้น 1,054 ราย และเผยแพร่องค์ความรู้เพื่อการทำมหากินผ่านสื่อดิจิทัล (website และ facebook) มีผู้เข้าถึงข้อมูลและองค์ความรู้ ผ่านช่องทางดังกล่าว จำนวน 68,661 ราย

- ส่งเสริมให้มีการเรียนรู้และพัฒนาคุณภาพชีวิตที่สอดคล้องกับสังคมสมัยใหม่และอนาคต

วัตถุประสงค์การจัดตั้งตามกฎหมาย	<p style="text-align: center;"><b>สรุปผลงานที่สำคัญในเชิงประจักษ์ พ.ศ. 2559</b></p> <ul style="list-style-type: none"> <li>■ จัดนิทรรศการแสดงผลงานกระตุ่นความคิดสร้างสรรค์ และแรงบันดาลใจ 13 นิทรรศการ มีผู้เข้าชม 214,835 คน อาทิ นิทรรศการ “The Coopetation III: คู่สร้าง (สรรค) ปีที่ 3” (จัดกรุงเทพฯและเชียงใหม่), “งานวิจัยกึ่งสำเร็จรูป Talent Mobility: Matching Lab with Design Business”, “ชนชราแห่งอนาคต : นิยาม โอกาส และความท้าทายใหม่”, และนิทรรศการ ต่อมมีอะไรถึงออกแบไปได้: What is Desing? (นิทรรศการถาวร)</li> <li>■ กิจกรรมสัมมนา/เวิร์กช็อปประกอบนิทรรศการ มีผู้เข้าร่วมกิจกรรมสัมมนา/เวิร์กช็อปประกอบนิทรรศการ 6 ครั้ง 3 กิจกรรมหลัก รวมทั้งสิ้น 232 คน ประกอบด้วย 1) กิจกรรมสัมมนาเชิงปฏิบัติการโครงการ “เสริมสร้างศักยภาพผู้ประกอบการด้วย Talent Mobility: Matching Lab with Design Business” ภายใต้หัวข้อ “ต่อยอดธุรกิจด้วยงานวิจัยไทย” มีผู้เข้าร่วม 78 คน และ Talent Mobility” : Workshop ครั้งที่ 6 มีผู้เข้าร่วม 40 คน 2) กิจกรรมสัมมนาเชิงปฏิบัติการประกอบนิทรรศการ “เก็บไม่ใช้” มีผู้เข้าร่วม 88 คน และ 3) กิจกรรมเวิร์กช็อปประกอบนิทรรศการขนาดย่อม Repaper 3 ครั้ง มีผู้เข้าร่วม 26 คน</li> <li>■ ความสำเร็จการอบรมเฉพาะด้านการออกแบบและความคิดสร้างสรรค์สร้าง โดยสร้างบรรยากาศการเรียนรู้ ถ่ายทอดความรู้ และแลกเปลี่ยนประสบการณ์เกี่ยวกับการพัฒนาแนวคิดเกี่ยวกับ การออกแบบ และผลิตภัณฑ์ ให้กับนักศึกษา นักออกแบบ นักสร้างสรรค์ ผู้ประกอบการและประชาชนที่สนใจจัดงาน “คิดก้าวหน้า” เพื่อเตรียมความพร้อมเยาวชนไทยสู่ตลาดแรงงานสร้างสรรค์ โดยขยายโอกาสให้เยาวชนในสวนภูมิภาคทั่วประเทศได้มาเรียนรู้ รับคำแนะนำ และสัมผัสประสบการณ์จริง จากนักคิด และหน่วยงานในอุตสาหกรรมสร้างสรรค์สาขาต่างๆ ทั้งภาครัฐและเอกชน เพื่อมุ่งเพาะให้เยาวชนและบุคลากรทางการศึกษาได้เรียนรู้กระบวนการใช้ทุนทางความคิดสร้างสรรค์ ผนวกเข้ากับงานวิจัย นวัตกรรม และเทคโนโลยี ที่เป็นส่วนสำคัญในการเพิ่มขีดความสามารถในการแข่งขัน และการสร้างเศรษฐกิจไทยให้เติบโตอย่างยั่งยืน โดยความร่วมมือกับหน่วยงานภาครัฐและภาคเอกชนที่เกี่ยวข้อง อาทิ กระทรวงศึกษาธิการ สำนักงานคณะกรรมการการวิจัยแห่งชาติ สำนักงานกองทุนสนับสนุนการวิจัย และสำนักงานบริหารและพัฒนาองค์ความรู้ สถาบันคุณวุฒิวิชาชีพ (องค์การมหาชน) สำนักงานคณะกรรมการการวิจัยแห่งชาติ สำนักงานบริหารและพัฒนาองค์ความรู้ (องค์การมหาชน) รวมทั้งผู้ประกอบการเอกชนในอุตสาหกรรมสร้างสรรค์จากทั้ง 9 สาขา ได้แก่ (1) งานฝีมือและหัตถกรรม (Crafts) (2) ดนตรี ศิลปะการแสดง และทัศนศิลป์ (Music/Performing and Visual Arts) (3) ภาพยนตร์ โทรทัศน์ วิทยุและการถ่ายภาพ (Film/ TV/ Video/Radio/ and Photography) (4) พิพิธภัณฑ์ แกลเลอรี และห้องสมุด (Museums, Galleries, and Libraries) (5) การพิมพ์ (Publishing) (6) ซอฟต์แวร์ (Software) (7) การโฆษณา (Advertising) (8) การออกแบบ (Design) และ (9) สถาปัตยกรรม (Architecture) โดยมีการจัดงาน 2 ครั้ง ได้แก่</li> </ul> <ol style="list-style-type: none"> <li>1) <b>จัดกิจกรรมสนับสนุนนโยบาย “ลดเวลาเรียน เพิ่มเวลารู้”</b> เมื่อวันที่ 25 มกราคม 2559 โรงเรียนบางบัว และ วันที่ 27 มกราคม 2559 โรงเรียนวัดน้อยนพคุณ จำนวนผู้เข้าร่วมกิจกรรมรวมทั้งสิ้น 355 คน โดยมีวัตถุประสงค์เพื่อพัฒนาระบบการคิดสร้างสรรค์ กระบวนการปฏิบัติ และกระบวนการทำงานเป็นกลุ่ม เพื่อสร้างแรงบันดาลใจและสร้างทักษะในการสร้างงานที่ตนศิลป์ การนำทักษะในการผสมผสานวัสดุต่างๆ ในการสร้างงานที่ตนศิลป์ โดยใช้หลักการออกแบบ สามารถใช้เทคนิค วิธีการที่หลากหลายหลายศาสตร์งานที่ตนศิลป์ เพื่อสื่อความหมาย โดยสร้างสรรคงานที่ตนศิลป์ตามจินตนาการ และ</li> </ol>
---------------------------------	---

วัตถุประสงค์การจัดตั้งตามกฎหมาย	<p style="text-align: center;"><b>สรุปผลงานที่สำคัญในปีงบประมาณ พ.ศ. 2559</b></p> <p>ความคิดสร้างสรรค์ วิเคราะห์ วิพากษ์วิจารณ์คุณต่างงานทัศนศิลป์ ถ่ายทอดความรู้สึก ความคิดต่อกงานศิลปะอย่างอิสระ ชื่นชมและประยุกต์ใช้ในชีวิตประจำวัน ซึ่งจะสามารถสร้างแรงบันดาลใจในการนำไปประกอบอาชีพที่เหมาะสมกับศตวรรษที่ 21 ได้อย่างเป็นรูปธรรม จำนวน 3 กิจกรรม คือ กิจกรรม Indy Design กิจกรรม Hipster Kitchen และกิจกรรม i-Inventor</p> <p>2) <b>จัดกิจกรรม “คิดก้าวหน้า”</b> เมื่อวันที่ 2-3 กุมภาพันธ์ 2559 ณ สโมสรทหารบก ถนนวิภาวดีรังสิต และวันที่ 4 กุมภาพันธ์ 2559 ณ ศูนย์การเรียนรู้ รวมจำนวนผู้เข้าร่วมงานทั้งสิ้น 3,733 คน เพื่อส่งเสริมการเรียนรู้และการพัฒนาศักยภาพของนักศึกษา โดยนำความคิดสร้างสรรค์มาผสมผสานองค์ความรู้ทางวัฒนธรรมและภูมิปัญญาท้องถิ่น ไปใช้ต่อยอดในการประกอบอาชีพที่เมื่ออนาคตเพียงอย่างเดียว โดยยอมรับปรัชญาเศรษฐกิจพอเพียงมาเป็นฐานของการพัฒนางานและพัฒนาตนเองได้อย่างต่อเนื่องและยั่งยืนและขยายโอกาสในการเข้าถึงการพัฒนาตนเองแก่เยาวชนที่เป็นนักศึกษาจากส่วนภูมิภาค รวมทั้งจากกรุงเทพฯ และจังหวัดใกล้เคียง ให้สามารถนำองค์ความรู้ที่เกี่ยวกับอุตสาหกรรมสร้างสรรค์ ตลอดจนงานวิจัยและการพัฒนานวัตกรรมไปใช้ประโยชน์ด้านการศึกษาทั้งในปัจจุบันและอนาคต โดยเผยแพร่องค์ความรู้ด้านศักยภาพของอุตสาหกรรมสร้างสรรค์ของประเทศ 9 สาขา ทั้งนี้ ผลการประเมินความพึงพอใจสำหรับกิจกรรมคิดก้าวหน้า ผู้เข้าร่วมงานมีความพึงพอใจคิดเป็นร้อยละ 85</p> <ul style="list-style-type: none"><li>■ <b>การพัฒนาศักยภาพของกลุ่มผู้ประกอบการ SMEs</b> เพื่อขยายโอกาสเข้าถึงองค์ความรู้ของผู้ประกอบการ SMEs และเยาวชนคนรุ่นใหม่ให้เกิดแรงบันดาลใจ สามารถนำความคิดสร้างสรรค์และทักษะความรู้ใหม่ไปใช้ในการพัฒนาสินค้าและบริการ เพื่อที่คิดความสามารถในการแข่งขันทางธุรกิจ รวมทั้งเกิดการเชื่อมโยงเครือข่ายนักออกแบบและผู้ประกอบการ ผ่านการจัดกิจกรรมอบรม/สัมมนาเชิงปฏิบัติการ การให้คำปรึกษา รวมทั้งการผลิตและเผยแพร่ชุดความรู้ผ่านช่องทางออนไลน์ เพื่อให้สาธารณชนสามารถเข้าถึงองค์ความรู้ได้เนืองกว้าง โดยดำเนินงานจัดกิจกรรม ทั้งแล้วววย,เรียนแล้วววย,ทำแล้วววย,ดูแล้วววย” มีผู้เข้าร่วมกิจกรรม 813,600 คน สูง</li><li>■ <b>จัดทำนิตยสารคิด ฉบับรายเดือน 360,000 เล่ม</b> เพื่อเผยแพร่ความรู้เกี่ยวกับเศรษฐกิจสร้างสรรค์ และอุตสาหกรรมสร้างสรรค์ไปยังนักเรียน นักศึกษา นักออกแบบ ผู้ประกอบการ หน่วยงานทั้งภาครัฐและเอกชน และประชาชนที่สนใจ มีผู้อ่านทางออนไลน์ รวมทั้งสิ้น 13,252,524 คน/ครั้ง แบ่งเป็นช่องทางเว็บไซต์ จำนวน 300,585 คน/ครั้ง (Engagement 488,011 คน/ครั้ง), เพจบุ๊ก จำนวน 9,082,198 คน/ครั้ง (Engagement 488,611 คน/ครั้ง) และ ทวิตเตอร์ จำนวน 3,869,741 คน/ครั้ง (Engagement 97,000 คน/ครั้ง)</li><li>■ <b>งานมหกรรมความรู้ ครั้งที่ 5 (OKMD Knowledge Festival 2016)</b> ภายใต้แนวคิด “ความรู้คือโอกาส: ปฏิรูปการเรียนรู้โอกาสในอนาคต (Learning Revolution for Future Opportunities) โดยมีเป้าหมายที่จะมุ่งเน้นให้ทุกภาคส่วนตระหนักถึงความเปลี่ยนแปลงที่เกิดขึ้นอย่างรวดเร็วในโลกปัจจุบัน และความจำเป็นของการปฏิรูปการเรียนรู้สู่โลกอนาคต เพื่อเตรียมความพร้อมคนรุ่นใหม่ให้รู้เท่าทันและสามารถนำโอกาสจากการเปลี่ยนแปลงไปใช้สร้างคุณค่าให้กับทั้งตนเองและสังคมอย่างยั่งยืน โดยจัดงานอบรมเชิงปฏิบัติการงานมหกรรมความรู้ ครั้งที่ 5 (OKMD Knowledge Festival 2016) จำนวน 1 ครั้ง เมื่อวันที่ 12 มีนาคม 2559 ณ ศูนย์การประชุมแห่งชาติสิริกิติ์ ประกอบด้วยกิจกรรมหลัก 2 ส่วนคือ การจัดสัมมนา (Symposium) และ จัดพื้นที่การเรียนรู้ โดย</li></ul>
---------------------------------	--

<p>วัตถุประสงค์การจัดตั้งตามกฎหมาย</p>	<p style="text-align: center;">สรุปผลงานที่สำคัญในปีงบประมาณ พ.ศ. 2559</p> <p>นำเสนอในรูปแบบการอบรมเชิงปฏิบัติการ ตอน “มันส์สมอง” มั่นใจไปกับความคิดและทักษะแห่งศตวรรษที่ 21 จำนวน 6 กิจกรรม ทำให้เกิดชุดองค์ความรู้ จำนวน 7 ชุด มีผู้เข้าร่วมสัมมนาและอบรมเชิงปฏิบัติการรวม 1,072 คน จากนั้นได้จัดทำสรุปและเผยแพร่ความรู้ผ่านสื่อออนไลน์แก่ผู้สนใจจำนวน 227,478 คน</p> <ul style="list-style-type: none"> <li>▪ งานพัฒนาสมองเพื่อการเรียนรู้ ได้ดำเนินการดังนี้             <ul style="list-style-type: none"> <li>➢ จัดทำแผนการจัดการเรียนรู้ตามหลักการพัฒนาสมอง สังเคราะห์ องค์ความรู้ วิจัยและพัฒนาต้นแบบ รวมถึงการขยายผล/ ขยายแนวคิด โดยทำความร่วมมือ/สัญญา กับเครือข่าย ในการสังเคราะห์ องค์ความรู้ วิจัยและพัฒนาต้นแบบ รวมถึงการขยายผล/ ขยายแนวคิดการจัดการเรียนรู้ตามหลักการพัฒนาสมอง อาทิ สำนักงานคณะกรรมการการศึกษาขั้นพื้นฐาน (สพฐ.) สำนักงานคณะกรรมการการอาชีวศึกษา (สอศ.) สำนักงานส่งเสริมการศึกษานอกระบบและการศึกษาตามอัธยาศัย (กศน.) กรมอนามัย สถาบันเพิ่มผลผลิตแห่งชาติ (FTPI) มหาวิทยาลัยศรีนครินทรวิโรฒ มหาวิทยาลัยมหิดล มหาวิทยาลัยราชภัฏเชียงใหม่ โรงเรียนบรินส์รอยแยลล์วิทยาลัย สมาคมนุบาลศึกษาแห่งประเทศไทย และสถาบันรามจิตติ</li> <li>➢ การสังเคราะห์องค์ความรู้เรื่องสมองวัยผู้ใหญ่และวัยรุ่น การวิจัยและพัฒนาชุมชนแห่งการเรียนรู้ตามหลัก BBL ดังนี้             <ol style="list-style-type: none"> <li>(1) สังเคราะห์องค์ความรู้เรื่องสมองวัยผู้ใหญ่ ในวัยทำงาน และผู้สูงอายุ ดำเนินการร่วมกับสถาบันรามจิตติ เพื่อให้ผู้มีส่วนในการจัดการเรียนรู้และพัฒนาบุคลากรในทุกสายอาชีพ ผู้มีส่วนในการดูแลผู้สูงอายุ ตลอดจนตัวผู้เรียนเอง ให้เข้าใจชีวิต วิถีเรียนรู้ ที่สอดคล้องกับสมองของวงวัยนั้น สามารถจัดสิ่งแวดล้อมและวางตนในฐานะผู้ดูแลและให้ความช่วยเหลือได้อย่างถูกต้องและเหมาะสม ผลการศึกษาได้เอกสาร 2 ชุด ได้แก่ 1) รายงานการจัดการศึกษาสังเคราะห์องค์ความรู้เกี่ยวกับสมองและการเรียนรู้ของผู้ใหญ่ 2) แนวทางการจัดการเรียนรู้ตามหลักการพัฒนาสมอง</li> <li>(2) วิจัยแบบมีส่วนร่วมเพื่อพัฒนาชุมชนแห่งการเรียนรู้ตามหลักการพัฒนาสมอง (Brain-based Learning) ร่วมกับมหาวิทยาลัยศรีนครินทรวิโรฒ ศึกษาเชิงวิเคราะห์สภาพและลักษณะวิถีชีวิตความเป็นอยู่และความต้องการในการพัฒนาศักยภาพของกลุ่มเป้าหมายในชุมชน ออกแบบและขับเคลื่อนชุมชนแบบมีส่วนร่วมให้เป็นชุมชนแห่งการเรียนรู้ และอบรมให้กลุ่มเป้าหมาย ประกอบด้วย พ่อแม่/ผู้ปกครอง ครูผู้สอนระดับปฐมวัยและประถมศึกษา เด็กระดับมัธยมศึกษา วิทยุชุมชนโรงเรียน และผู้สูงอายุ ที่มีอายุ 55 – 65 ปี จำนวน 97 คน</li> <li>(3) วิจัยและพัฒนาต้นแบบการจัดการเรียนรู้ตามหลักการพัฒนาสมองวัยรุ่น ร่วมกับสถาบันแห่งชาติเพื่อการพัฒนาเด็กและครอบครัว มหาวิทยาลัยมหิดล และสถานศึกษาสังกัดสำนักงานคณะกรรมการการศึกษาขั้นพื้นฐาน และสังกัดสำนักงานคณะกรรมการการอาชีวศึกษา จำนวน 4 แห่ง ได้แก่ 1) วิทยาลัยเทคนิคสัตหีบ 2) วิทยาลัยพณิชยการบางนา 3) โรงเรียนสันติราษฎร์วิทยาลัย 4) โรงเรียนมัธยมวัดมกุฎกษัตริย์ โดยผลที่เกิดขึ้น คือ ครูและผู้บริหาร กรรมการสถานศึกษา พ่อแม่/ผู้ปกครอง จำนวน 150 คน ในโครงการมีความรู้ความเข้าใจเรื่องสมองและการเรียนรู้วัยรุ่น รวมทั้งได้แนวทางทำให้ความรู้ครูและผู้ปกครองเกี่ยวกับการจัดการเรียนรู้สำหรับวัยรุ่นตามหลักการพัฒนาสมอง</li> <li>➢ ขยายแนวคิดและขยายผลจัดการเรียนรู้ตามหลักการพัฒนาศมองวัย (ปฐมวัย วัยประถมศึกษา วัยรุ่น และวัยทำงาน) ไปสู่บุคลากรทางการศึกษา บุคลากรทางด้านสาธารณสุข และพ่อแม่ผู้ปกครอง ได้ดำเนินโครงการร่วมกับภาคีเครือข่าย ดังนี้</li> </ol></li></ul> </li> </ul>
--	--

<p>วัตถุประสงค์การจัดตั้งตามกฎหมาย</p>	<p style="text-align: center;"><b>สรุปผลงานที่สำคัญในปีงบประมาณ พ.ศ. 2559</b></p> <p>(1) ร่วมมือกับสำนักงานคณะกรรมการการอาชีวศึกษา (สอศ.) สถาบันแห่งชาติเพื่อการพัฒนาเด็กและครอบครัว มหาวิทยาลัยมหิดล เพื่อขยายแนวคิดการจัดการเรียนรู้ตามหลักการพัฒนาสมอง ไปสู่ผู้บริหาร และครูผู้สอน ในสถานศึกษาสังกัด สอศ. สร้างความเข้าใจกลไกการเรียนรู้ของสมองวัยรุ่น อีกทั้งสามารถออกแบบกระบวนการจัดการเรียนการสอนที่มีประสิทธิภาพและสอดคล้องกับโครงสร้างและการทำงานของสมองวัยรุ่น ร่วมกันจัดการอบรมเชิงปฏิบัติการขยายแนวคิด โดยความรู้ด้านจิตวิทยาพัฒนาการวัยรุ่น ทนสังคมกับการเปลี่ยนแปลงพฤติกรรมของมนุษย์ บทบาทของครอบครัวในการเลี้ยงดูลูกทุนชีวิต ปัญหาวัยรุ่น แก่ครู และผู้บริหารสถานศึกษา สังกัด สอศ. เมื่อวันที่ 23 – 24 เมษายน 2559 โรงแรมทาว์นอินทาวน์</p> <p>(2) ร่วมกับสำนักงานคณะกรรมการศึกษาตามอัธยาศัย (กศน.) เพื่อเผยแพร่องค์ความรู้ด้านการจัดการเรียนรู้ตามหลักการพัฒนาสมองเพื่อพัฒนาผู้บริหาร และบุคลากรครู กศน. ให้ความรู้ ความเข้าใจในหลักคิด แนวทาง BBL นำไปสู่การปฏิบัติ พัฒนาศักยภาพการออกแบบการจัดการเรียนรู้อีกให้กับกลุ่มนักศึกษากศน. โดยประชุมผู้บริหาร กศน. พื้นที่นำร่อง 6 จังหวัด ประกอบด้วย สำนักงาน กศน. จังหวัดสมุทรปราการ กศน.จังหวัดลำปาง กศน.จังหวัดอุบลราชธานี กศน.อำเภอแก่งกระเบา จังหวัดเพชรบุรี กศน.อำเภอปากช่อง จังหวัดนครราชสีมา และกศน. อำเภอพยุหะคีรี จังหวัดนครสวรรค์ เพื่อให้แนวทางการขับเคลื่อนโครงการฯ เมื่อวันที่ 14 –16 มีนาคม 2559 และจัดอบรมเชิงปฏิบัติการ หลักสูตร “การจัดการเรียนรู้ตามหลักการพัฒนาสมองของวัยรุ่น และวัยทำงาน” เพื่อพัฒนาความรู้และทักษะการออกแบบการจัดการพัฒนาสมองให้กับกลุ่มเป้าหมาย (ผู้บริหาร ครูผู้สอน และครูผู้นิเทศ) 120 คน เมื่อวันที่ 27-30 พฤษภาคม 2559 โดยกลุ่มเป้าหมายได้นำองค์ความรู้ ทักษะและกระบวนการ ไปพัฒนาแผนการจัดการเรียนรู้รายวิชาและทดลองใช้ตามบริบทของพื้นที่ ทั้งนี้ จากการลงพื้นที่ติดตามกระบวนการของคณะทำงาน สบร. ในพื้นที่ กศน.อำเภอแก่งกระเบา และจัดการเรียนรู้รายวิชาและทดลองใช้ตามบริบทของพื้นที่ ทั้งนี้ จากการลงพื้นที่ติดตามกระบวนการของคณะทำงาน สบร. ในพื้นที่ กศน.อำเภอแก่งกระเบา และกศน.ตำบลป่าเต็ง จังหวัดเพชรบุรี พบว่า ครูผู้สอนมีการออกแบบการเรียนรู้ที่เน้นผู้เรียนเป็นสำคัญ มีขั้นตอนในการออกแบบกระบวนการเรียนรู้ตามแนวทางที่ “ได้รับการพัฒนา มีทัศนคติที่ดีในการจัดการเรียนรู้ มีความมุ่งมั่น ตั้งใจ และพร้อมที่จะพัฒนาอย่างต่อเนื่อง ในส่วนของผู้เรียนมีความกระตือรือร้นในการเรียนรู้ และปรับเปลี่ยนพฤติกรรมในการเรียนรู้เชิงบวกมากขึ้น</p> <p>(3) ร่วมมือกรมอนามัย กระทรวงสาธารณสุข ภายใต้แนวคิด “ครอบครัวอบอุ่นเลี้ยงลูกตามรอยพระยุคลบาท” ซึ่งเป็นการขยายผลต่อเนื่องจากงานขยายแนวคิดการจัดการเรียนรู้ตามหลักการพัฒนาสมอง “หลักสูตรโรงเรียนพ่อแม่ BBL” ถือเป็นการทำงานต่อยอดหลักสูตรโรงเรียนพ่อแม่ของศูนย์อนามัยเดิมให้มีประสิทธิภาพในการนำไปใช้มากขึ้น โดย สบร. ได้สนับสนุนด้านองค์ความรู้ในการอบรมเชิงปฏิบัติการให้หน่วยบริการสาธารณสุข ศูนย์อนามัย ทั้ง 12 แห่ง เพื่อให้สามารถนำหลักการ แนวคิด ทักษะ และกระบวนการจัดการเรียนรู้นำไปใช้ได้ตามความต้องการของแต่ละพื้นที่ต่อไป</p> <p>(4) การพัฒนาทักษะฝีมือแรงงานภาคการผลิต ร่วมกับสถาบันเพิ่มผลผลิตแห่งชาติ ในการนำองค์ความรู้ด้าน BBL ไปประยุกต์ใช้ในกิจการพัฒนาทักษะฝีมือแรงงานพนักงานภาคการผลิต พัฒนาหลักสูตรการสอนงานพนักงานภาคการผลิตตามหลักการพัฒนาสมองในสถานประกอบการ และถ่ายทอดองค์ความรู้ดังกล่าวให้แก่ผู้ประกอบการในลักษณะโครงการนำร่องควบคู่ไปกับการศึกษาวิจัยถึงประสิทธิภาพของสถานประกอบการ</p>
--	--



วัตถุประสงค์การจัดตั้งตามกฎหมาย	สรุปผลงานที่สำคัญในปีงบประมาณ พ.ศ. 2559
	<p>ผลจากการวิจัยชี้ให้เห็นว่า วิธีการสอนงานตามหลักการพัฒนาตนเองสามารถเพิ่มประสิทธิภาพในการปฏิบัติงานของพนักงานอย่างชัดเจน จึงได้ขยายผลความรู้จากการวิจัยไปสู่การพัฒนาทักษะฝีมือแรงงานภาคการผลิตในสถานประกอบการในวงกว้าง โดยรับสมัครบริษัทเข้าร่วมโครงการ และได้คัดเลือก 22 บริษัท ซึ่งส่งตัวแทนพนักงาน 128 คน เข้าร่วมโครงการ และจัดการอบรมเชิงปฏิบัติการ “วิธีการสอนงานตามหลักการพัฒนาตนเอง” หลังจากเข้ารับการอบรม พบว่า 78 % ของพนักงานที่ได้รับบริการสอนงานตามหลักการพัฒนาตนเอง สามารถบรรลุเป้าหมายในการพัฒนาที่หัวหน้ากำหนดไว้ได้ภายในระยะเวลา 6 สัปดาห์ ในขณะที่ผลผลิตภาพของพนักงานโดยเฉลี่ยเพิ่มขึ้น 83</p> <p>(5) ร่วมกับ คณะครุศาสตร์มหาวิทยาลัยราชภัฏเชียงใหม่ ขยายแนวคิดการจัดการเรียนรู้ตามหลักการพัฒนาตนเองให้แก่บุคลากรสาขาครุศาสตร์ ในสังกัดสถาบันอุดมศึกษา 49 คน ผลการพัฒนาอาจารย์ผู้สอนที่ร่วมโครงการ ปรากฏว่าอาจารย์ผู้สอน 38 คน ได้ออกแบบแผนการจัดการเรียนรู้ที่บูรณาการแนวคิดการจัดการเรียนรู้ตามหลักการพัฒนาตนเอง ในรายวิชา ความเป็นครู และการจัดการเรียนรู้อาจารย์ผู้สอน ในคณะครุศาสตร์มหาวิทยาลัยราชภัฏทั้ง 8 แห่ง ประกอบด้วย มหาวิทยาลัยราชภัฏเชียงใหม่ มหาวิทยาลัยราชภัฏเชียงราย มหาวิทยาลัยราชภัฏลำปาง มหาวิทยาลัยราชภัฏอุตรดิตถ์ มหาวิทยาลัยราชภัฏพิบูลสงคราม มหาวิทยาลัยราชภัฏกำแพงเพชร มหาวิทยาลัยราชภัฏเพชรบูรณ์ และ มหาวิทยาลัยราชภัฏนครสวรรค์ นำไปออกแบบกิจกรรมการเรียน การสอนตามมาตรฐานคุณวุฒิระดับอุดมศึกษา(มคอ.3) และสอนภาคเรียนที่ 1/2559</p> <p>(6) การพัฒนากระบวนการสร้างอู่นิสัยผู้เรียนด้วยแนวทางการที่สอดคล้องกับการทำงานของสมองเป็นฐาน และ 7 อู่นิสัย โดยการมีส่วนร่วมของผู้ปกครองและครูโรงเรียนบดินทร์รอยัลวิทยาลัย เพื่อพัฒนาและขยายแนวคิดการจัดการพัฒนาตนเอง โดยมีกลุ่มเป้าหมาย ประกอบด้วย ผู้ปกครองนักเรียน ระดับชั้นอนุบาล 3 และชั้นประถมศึกษาปีที่ 1-6 จำนวน 3,320 คน ผลการวิจัยระยะที่ 1 จากการพัฒนากระบวนการสร้างอู่นิสัยนักเรียน ด้วยแนวทางการที่สอดคล้องกับการทำงานของสมองด้วยผู้ปกครองและครู พบว่า อู่นิสัยนักเรียนสภาพความเป็นจริงอยู่ในระดับปานกลาง ถึงดี ส่วนความคาดหวังมีความต้องการในระดับมาก ถึง มากที่สุด ส่วนผลการพัฒนาการบริหารจัดการองค์กรที่ส่งผลต่อการสร้างอู่นิสัยนักเรียน พบว่า โรงเรียนต้องกำหนดนโยบายในการพัฒนาอู่นิสัยนักเรียนที่เป็นรูปธรรมมากขึ้น กำหนดผู้ดำเนินการและรับผิดชอบในการพัฒนาอู่นิสัยนักเรียน การกำหนดคาบสอนกิจกรรมพัฒนาผู้เรียน การให้มีครูเวรติตตามประเมินอู่นิสัยนักเรียนอย่างต่อเนื่อง มีผู้ประสานระดับชั้น ครูฝ่ายปกครองหรือครูฝ่ายวิทย์ ครูผู้สอนทุกวิชา โดยเฉพาะอย่างยิ่งครูประจำชั้นที่ต้องมีความรู้ความสามารถในการประสานระหว่างโรงเรียนและบ้าน และเมื่อทุกฝ่ายร่วมมือกันในการพัฒนาอู่นิสัยนักเรียนให้นักเรียนมีอู่นิสัยอันพึงประสงค์ได้</p> <p>➢ เผยแพร่องค์ความรู้การจัดการเรียนรู้ตามหลักการพัฒนาตนเองที่มีอยู่เดิมและใหม่ไปสู่กลุ่มเป้าหมายให้กระจายอย่างทั่วถึง ผ่านช่องทางที่หลากหลาย ได้แก่ 1) ไปสเตอร์ที่ให้ความรู้ด้าน BBL สำหรับเด็กปฐมวัย จำนวน 2 เรื่อง คือ อาหารกลางวันและอาหารใจ และการเล่นกับการพัฒนาตนเอง และจัดส่งให้แก่โรงเรียน และสาธารณสุข เครือข่ายทั่วประเทศ 2) นิทรรศการให้ความรู้ เรื่อง เล่นตามรอยพระยุคลบาท รวมถึงสื่อสิ่งพิมพ์เพื่อแจกจ่ายให้แก่ผู้เข้าร่วมงานครบรอบ 84 ปี สำนักนายกรัฐมนตรี 3) ออกแบบหนังสือแนวทางการจัดการเรียนรู้ตามหลักการพัฒนาตนเอง สำหรับเด็กวัย 7 – 12 ปี เพื่อให้ผู้สนใจ</p>

<p>วัตถุประสงค์การจัดตั้งตามกฎหมาย</p>	<p style="text-align: center;"><b>สรุปผลงานที่สำคัญในปีงบประมาณ พ.ศ. 2559</b></p> <p>อ่านผ่านช่องทางออนไลน์ 4) พิมพ์หนังสือเล่นตามรอยพระยุคลบาท 3,000 เล่ม และ 5) อินโฟกราฟิกให้ความรู้เรื่องการจัดการเรียนรู้ตามหลักการพัฒนาสมอง          เผยแพร่ผ่าน Facebook มียอด reach ผู้ได้รับการถ่ายทอดความรู้ 190,275 คน</p> <ul style="list-style-type: none"> <li>■ พัฒนาผู้ประกอบการด้วยหลักสูตรการออกแบบบริการ (Service Design) โดยการนำหลักสูตรการออกแบบบริการปี 2558 (TCDC SERVICE DESIGN CURRICULUM) เป็นแนวทางการเรียนการสอน หรือการอบรมด้าน Service Design อย่างเป็นระบบ มีผู้เข้าร่วมกิจกรรมทั้งสิ้น 58 คน             <ul style="list-style-type: none"> <li>➢ งานสัมมนาเชิงปฏิบัติการ Service Design – Bangkok Airways กลุ่มที่ 1 เมื่อวันที่ 25 – 26 พฤศจิกายน 2558 และกลุ่มที่ 2 เมื่อวันที่ 17 – 18 ธันวาคม 2558 มีผู้เข้าร่วม 22 คน</li> <li>➢ สัมมนาเชิงปฏิบัติการ Service Design for Business : Train-the-Trainers ระหว่างวันที่ 19 -21 กุมภาพันธ์ 2559 มีผู้เข้าร่วมจำนวน 36 คน</li> <li>■ TK แจ็งกิด เพื่อเปิดโอกาสให้เยาวชนอายุตั้งแต่ 18-25 ปี ได้รับการบ่มเพาะและพัฒนาทักษะเฉพาะทางเพิ่มเติมประสบการณ์ให้กับเยาวชน ผ่านกระบวนการอบรม การพัฒนาทักษะความรู้และการฝึกปฏิบัติจริงเพื่อเตรียมความพร้อมก้าวสู่การเป็นมืออาชีพ โดยมุ่งเน้นการบ่มเพาะเยาวชนในด้านวรรณกรรม ด้านดนตรี และด้านดิจิทัลคอนเทนต์ ได้จัดกิจกรรมต่างๆ ดังนี้             <ul style="list-style-type: none"> <li>➢ TK Young Writer 2016 โดยเป็นการบ่มเพาะเยาวชนที่มีศักยภาพและทักษะด้านการเขียนและสร้างสรรค์วรรณกรรม ทั้งนี้ มีเยาวชนที่ได้รับรางวัล 65 คน และมีเยาวชนที่ผ่านการคัดเลือก 30 คน เพื่อเข้าค่ายนักเขียนที่จัดขึ้นในช่วงระหว่างวันที่ 5-8 พฤษภาคม 2559 ณ สายป่านีรีสอร์ท จังหวัดสระบุรี ซึ่งเยาวชน TK Young Writer 2016 ได้ร่วมกันสร้างสรรค์นิยายสาร 3 เล่ม ได้แก่ นิยายสาร “โอบ” “ผั่งลือ” และ “สมศรี” ซึ่งได้นำไปจัดทำเป็น e-book เพื่อเผยแพร่ผ่านเว็บไซต์ Digital TK และ TK Application รวมทั้ง ได้จัดพิมพ์และนำไปเผยแพร่ในอุทยานการเรียนรู้ต้นแบบและบริการ ชั้น 8 ศูนย์การค้าเซ็นทรัลเวิลด์ และแหล่งเรียนรู้ของหน่วยงานเครือข่ายที่เปิดให้บริการแล้วอย่างต่อเนื่อง</li> <li>➢ TK Band โดยเป็นการบ่มเพาะเยาวชนในด้านดนตรี จัดกิจกรรม “ปฏิบัติการสร้างสรรค์คอนเสิร์ต TK Band” รุ่นที่ 7 เพื่อบ่มเพาะเยาวชนที่มีศักยภาพและทักษะดนตรีเรียนรู้ทักษะด้านดนตรี การแต่งเพลง การแสดงดนตรี โดยมีเยาวชนที่ผ่านการคัดเลือก 54 คน ได้เรียนรู้และรับการถ่ายทอดประสบการณ์ตรงจากนักดนตรีมืออาชีพในวงดนตรี ซึ่งมีเยาวชนที่ผ่านการคัดเลือก 32 คนและเข้าร่วมค่ายดนตรีเมื่อเดือนพฤษภาคม 2559 และวันที่ 10 กันยายน 2559 ได้มีการจัดมินิคอนเสิร์ตเปิดอัลบั้ม “กาลครั้งหนึ่ง” โดยเยาวชนคอนเสิร์ต TK band 7 ซึ่งบทเพลงต่างๆ ในอัลบั้มชุดนี้ เป็นผลงานความคิดสร้างสรรค์จากเยาวชนคอนเสิร์ต TK band 7 พร้อมกันนี้ ในงานดังกล่าวได้มีการจัดเสวนาเพื่อนำเสนอเบื้องต้น เบื้องหลังของการอบรม และการทำอัลบั้ม “กาลครั้งหนึ่ง” ให้เยาวชนที่สนใจได้รับรู้และเกิดแรงบันดาลใจ</li> <li>➢ TK Digital Content Apprentice เป็นการบ่มเพาะเยาวชนด้านดิจิทัลคอนเทนต์ จัดอบรม “Digital Content Apprentice Workshop 2559” เพื่อมีความเป็นมืออาชีพด้าน Animation และ VFX (Visual Effects) โดยร่วมมือกับสำนักงานส่งเสริมวิสาหกิจขนาดกลางและขนาดย่อม (</li> </ul> </li> </ul> </li> </ul>
--	---

<p>วัตถุประสงค์การจัดตั้งตามกฎหมาย</p>	<p style="text-align: center;"><b>สรุปผลงานที่สำคัญในปีงบประมาณ พ.ศ. 2559</b></p> <p>สมาคมผู้ประกอบการแอนิเมชันและคอมพิวเตอร์กราฟิกส์ไทย (TACGA) พร้อมจับมือกับสตูดิโอสร้างสรรค์แอนิเมชันชั้นนำของประเทศ ซึ่งเยาวชนในระดับอุดมศึกษาจำนวน 30 คน ที่ผ่านการคัดเลือกได้ร่วมปฏิบัติการในบริษัทและสตูดิโอด้านแอนิเมชันชั้นนำของประเทศ เช่น Tomogram, The Monk Studio, Yggdrasil, Digital Magic Effect House, Vithita, Xhabition ,Anya, Animania และ Kantana เป็นต้น ซึ่งเยาวชนที่ผ่านการประเมินภายใต้โครงการดังกล่าวทางบริษัทและสตูดิโอด้านแอนิเมชันชั้นนำของประเทศไทยจะพิจารณาเข้าทำงานจริงกับบริษัทในอนาคต</p> <ul style="list-style-type: none"> <li>■ <b>เผยแพร่องค์ความรู้/ข่าวสารด้านการออกแบบและความคิดสร้างสรรค์</b> ผ่านช่องทางสื่อดิจิทัลออนไลน์ มีผู้เข้าถึงองค์ความรู้สร้างสรรค์ ผ่าน Digital Platform รวมทั้งสิ้น 33,360,176 View (9,402,835 Engagement) ผ่านช่องทางออนไลน์ ประกอบด้วย Website, Facebook, YouTube, และ Twitter ซึ่งมีเนื้อหาความรู้ใหม่ถึง 676 รายการ อาทิ E-Exhibition The Cooperation ปีที่ 3 เผยแพร่ผ่านเว็บไซต์ TCDC และ Material ConneXion@ Bangkok, หลักสูตรอบรมออนไลน์ด้านการออกแบบบริการ (TCDC Service Design Online Learning), เนื้อหา Service Design VDO Series และ CU 2014 ถ้าอนาคตกำหนดได้ Defining the Future ทั้งภาษาไทยและภาษาอังกฤษอย่างความสำเร็จที่เรารู้สึกภูมิใจที่เกิดจากการออกแบบบริการอย่างสร้างสรรค์ เพื่อให้ทันนักศึกษา นักร้องแบบ ผู้ประกอบการและประชาชนที่สนใจเข้ามารับชม/ดาวน์โหลด เป็นต้น นอกจากนี้ได้เผยแพร่องค์ความรู้ผ่านทางช่องทางรวมทั้งเครือข่ายพันธมิตร ดังนี้             <ul style="list-style-type: none"> <li>➢ พัฒนา Application “TCDC Digital Resource” บน iPad , iPhone และ Android เพื่อขยายช่องทางในการเผยแพร่หนังสือเนื้อหาความรู้ด้านการออกแบบและความคิดสร้างสรรค์ และบทบาทของ TCDC ที่เข้าถึงประชาชนได้ง่ายในวงกว้าง ในรูปของ Digital Content (eBook)</li> <li>➢ เผยแพร่นวัตกรรมของ TCDC ในรูปแบบของ eBook ผ่าน 10 เครือข่ายร้านค้า eBook ชั้นนำ ได้แก่ Se-ed, Amarin-Nai-in, Ebook.in.th, Chula eBook, TrueBook, AIS Bookstore, B2S eBook Store, AsiaBooks eBookstore, OOKBEE และ BookDose มียอดขายหนังสือ eBook (สะสม) จำนวน 37,202 ความโดดเด่นผลิตและเผยแพร่ eBook 13 รายการ อาทิ “เจาะทรนตโลก 2016, Digital Economy, Stay Fresh คู่มือเริ่มต้นธุรกิจอย่างคนตัวเล็ก, หนี ท้าว มา : ไกด์บุ๊กธุรกิจท่องเที่ยวจากจินตนาการสู่เชิงใหม่ Free eBook “คู่มือการออกแบบบริการ” เป็นต้น และ eMagazine นิตยสาร “คิด” 84 ฉบับ เผยแพร่ผ่านเว็บไซต์ Application และเครือข่ายร้านค้า eBook ชั้นนำ ทำให้ประหยัดค่าใช้จ่ายในการผลิต ค่าจัดจำหน่าย และการเก็บรักษา</li> </ul> </li> </ul>
--	--

ในปีงบประมาณ พ.ศ. 2560 สำนักงานบริหารและพัฒนาองค์ความรู้ (องค์การมหาชน) จะปฏิบัติงานให้เกิดความคุ้มค่าเพื่อประโยชน์ต่อสังคม ดังนี้

1. ประชาชนมีโอกาสดูงานในสาขาต่างๆ เพื่อเพิ่มทักษะ ความรู้และความสามารถของตนเอง

- การให้บริการและบริหารจัดการต้นแบบแหล่งเรียนรู้ของ สปร. อาทิห้องสมุดมีชีวิต พิพิธภัณฑ์การเรียนรู้แบบ Discovery Museum และห้องสมุดด้านด้านการออกแบบ ให้มีความทันสมัย มีคุณภาพได้มาตรฐานสากล มีกิจกรรมและการเรียนรู้ที่ตรงกับความต้องการของกลุ่มเป้าหมาย อีกทั้งผู้ใช้บริการ อีกทั้งพัฒนาโครงการกิจกรรมใหม่เพื่อรองรับการเปิดตัวของต้นแบบแหล่งเรียนรู้ของ สปร. ที่พัฒนาแล้วเสร็จและจะเปิดให้บริการในปีงบประมาณ พ.ศ.2560 ได้แก่วิวเสียมสยาม และศูนย์สร้างสรรค์งานออกแบบแห่งใหม่ที่เปรีชญ์กลาง เพื่อปลูกกระแสการเรียนรู้ตลอดชีวิตผ่านแหล่งเรียนรู้และพิพิธภัณฑ์ ดึงดูดกลุ่มเป้าหมายใหม่ให้เข้ามาใช้บริการเพิ่มขึ้นอย่างต่อเนื่องรวมทั้งรองรับการเป็นแหล่งชมเฉพาะธุรกิจสร้างสรรค์ที่ครบวงจร นอกจากนี้ยังได้จัดศูนย์สร้างสรรค์งานออกแบบขอนแก่น เพื่อเป็นแหล่งเรียนรู้ด้านความคิดสร้างสรรค์และการออกแบบที่ครบวงจรในภาคตะวันออกเฉียงเหนือ

- จัดให้มีระบบสารสนเทศที่ให้ข้อมูลของแหล่งเรียนรู้หลากหลายรูปแบบทุกแห่งของประเทศไทยเพื่อให้ประชาชนสามารถเข้าถึงและรับทราบข้อมูลข่าวสารของแหล่งเรียนรู้ต่างๆ ได้โดยสะดวกในทีเดียว และหน่วยงานที่เกี่ยวข้องสามารถนำข้อมูลไปใช้ประโยชน์ทั้งในเชิงนโยบายและการปฏิบัติ พัฒนาเชื่อมโยงช่องทางเผยแพร่ผลงานวิจัยของหน่วยงานต่างๆ กับช่องทางเผยแพร่ในรูปแบบของสื่อดิจิทัลที่หลากหลาย เพื่อความสะดวกในการศึกษาค้นคว้าและกระจายผลงานในวงกว้าง ทั้งประชาชน นักวิจัย หน่วยงานภาครัฐ และเอกชน ได้อย่างมีประสิทธิภาพ รวมทั้งสนับสนุนให้งานวิจัยถูกนำไปใช้ให้เกิดประโยชน์ในทางปฏิบัติและเป็นแรงขับเคลื่อนในการพัฒนาประเทศ

2. สร้างสรรค์นวัตกรรมและองค์ความรู้ที่เป็นประโยชน์ต่อการพัฒนาศักยภาพมนุษย์

การจัดการองค์ความรู้ที่สอดคล้องกับทักษะในศตวรรษที่ 21 แนวโน้มการพัฒนาของโลกรูปแบบ/ความต้องการการเรียนรู้คนรุ่นใหม่ และแนวโน้มรูปแบบการเรียนรู้ในอนาคต รวมทั้งองค์ความรู้ที่ส่งเสริมการเรียนรู้ พัฒนาทักษะ และสร้างโอกาสในการประกอบอาชีพของคนไทย รวมทั้งศึกษาและจัดทำแผนพัฒนาอุตสาหกรรมสร้างสรรค์ทั้งระดับประเทศไทย สาขา โดยเฉพาะอุตสาหกรรมบริการรูปแบบ ในมาตรการต่างๆ ที่ช่วยสนับสนุนธุรกิจสร้างสรรค์ ซึ่งจะเปิดโอกาสการพัฒนาอุตสาหกรรมสร้างสรรค์ของไทย เกิดการสร้างงาน สร้างรายได้ และเพิ่มขีดความสามารถในการแข่งขันของประเทศ ตลอดจนพัฒนาคุณภาพชีวิตของประชาชน อีกทั้งการพัฒนาฐานข้อมูลแหล่งเรียนรู้ของประเทศเพื่อสนับสนุนข้อมูลในการพัฒนาและแผนดำเนินงานด้านพิพิธภัณฑ์และแหล่งเรียนรู้ให้แก่นักวิชาการบูรณาการด้านพิพิธภัณฑ์และแหล่งเรียนรู้ เพื่อให้ดำเนินงานด้านแหล่งเรียนรู้ของหน่วยงานต่างๆ มีเอกภาพเกิดประสิทธิภาพและประสิทธิผลสูงสุด โดยมีพื้นฐานข้อมูลและองค์ความรู้ที่มีความถูกต้องและครบถ้วน

### 3. บริหารจัดการความรู้ผ่านการพัฒนาแหล่งเรียนรู้เครือข่าย

- การวางแผนและส่งเสริมเครือข่ายในการพัฒนาแหล่งเรียนรู้เชิงบูรณาการเพื่อขับเคลื่อนการขยายผลต้นแบบให้เกิดผลกระทบต่อสังคมอย่างมีนัยสำคัญ
- ความร่วมมือกับเครือข่ายและสถาบันการศึกษาทั้งในส่วนกลางและส่วนภูมิภาคในการแลกเปลี่ยนองค์ความรู้แบบและเผยแพร่และขยายผลในกลุ่มนิสิตนักศึกษาและผู้ประกอบการในพื้นที่ รวมทั้งขยายโอกาสในการเข้าถึงแหล่งเรียนรู้สร้างสรรคใหม่ในภาคอีสานและสร้างโอกาสกลุ่มผู้ประกอบการ SMEs กลุ่มวิชาชีพสร้างสรรค์และเยาวชนพร้อมทั้งเป็นแหล่งเชื่อมโยงเครือข่ายธุรกิจระดับภูมิภาค
- การสนับสนุนการพัฒนาอุทยานการเรียนรู้ของแม่ข่ายและเครือข่ายจังหวัดในภูมิภาคต่างๆ เพื่อให้เป็นต้นแบบหรือศูนย์กลางในการส่งเสริมการอ่านการเรียนรู้ผ่านบริการห้องสมุดที่ทันสมัย และกลุ่มเด็กเยาวชนในภูมิภาคสามารถเข้าถึงได้สะดวก
- ความร่วมมือเครือข่ายพิพิธภัณฑ์ในการพัฒนาพิพิธภัณฑ์ท้องถิ่นให้เป็นพื้นที่การเรียนรู้ประวัติศาสตร์วัฒนธรรมด้วยรูปธรรมที่ทันสมัย และจัดกิจกรรมการเรียนรู้ในภูมิภาคอย่างต่อเนื่อง โดยปรับให้สอดคล้องกับบริบทและความต้องการของพื้นที่และกลุ่มเป้าหมาย
- การพัฒนาศูนย์ความรู้ในระดับตำบล เพื่อเป็นแหล่งเรียนรู้ในระดับท้องถิ่นที่รวบรวมองค์ความรู้และงานวิจัยที่เป็นประโยชน์และสามารถประยุกต์ใช้ให้สอดคล้องกับบริบททางเศรษฐกิจ สังคม ทรัพยากรสิ่งแวดล้อม และภูมิปัญญาท้องถิ่นในแต่ละพื้นที่

ลงชื่อ .....

(นายอชิษฐ์ บำรุง)

ผู้อำนวยการ สำนักงานบริหารและพัฒนาองค์ความรู้ (องค์การมหาชน)

## ภาคผนวก : รายละเอียดตัวชี้วัด ส่วนที่ 1 การประเมินองค์การมหาชน

ตัวชี้วัด	รายละเอียดคำอธิบายตัวชี้วัด / เงื่อนไขการวัด
1.1 นวัตกรรมองค์ความรู้ ที่มีการนำไปใช้ประโยชน์	<p><b>คำอธิบายตัวชี้วัด</b></p> <p>หน่วยงาน/สถานประกอบการ/ภาคีเครือข่ายที่เกี่ยวข้อง ได้มีการนำนวัตกรรมองค์ความรู้ที่ สบร. ดำเนินการศึกษาไปใช้ประโยชน์อย่างน้อย 5 เรื่อง</p> <ol style="list-style-type: none"> <li>(1) งานศึกษาวิจัยเพื่อเศรษฐกิจสร้างสรรค์</li> <li>(2) งานสังเคราะห์และสร้างองค์ความรู้ด้านพิพิธภัณฑวิทยาและประวัติศาสตร์</li> <li>(3) โครงการสัมมนาอภิปรายทางวิชาการ</li> <li>(4) โครงการศึกษารูปแบบการเรียนรู้สำหรับคนรุ่นใหม่</li> <li>(5) โครงการศึกษาและเผยแพร่แนวโน้มการเปลี่ยนแปลงของโลกที่มีผลต่อการพัฒนาอุตสาหกรรมสร้างสรรค์</li> </ol> <p><b>เงื่อนไขการวัด</b></p> <p>ดำเนินการนำนวัตกรรมองค์ความรู้ที่ได้ไปใช้ประโยชน์ต่อไป โดย</p> <ol style="list-style-type: none"> <li>1. จัดทำเป็นข้อเสนอเชิงนโยบายต่อรัฐบาลหรือให้หน่วยงาน/เครือข่ายที่เกี่ยวข้องนำไปใช้ประโยชน์ต่อไป เช่น องค์ความรู้เพื่อการพัฒนาเศรษฐกิจสร้างสรรค์/อุตสาหกรรมสร้างสรรค์ แนวโน้ม Trends ต่างๆ และองค์ความรู้และสร้างโอกาสต่างๆ ในการประกอบอาชีพของคนไทย</li> <li>2. คัดเลือกนวัตกรรมองค์ความรู้ โดยให้สอดคล้องกับประเด็นที่เกี่ยวข้อง เช่น นโยบาย รัฐบาล แผนพัฒนาเศรษฐกิจและสังคมแห่งชาติ นโยบายที่ได้รับมอบหมายจากรัฐมนตรีที่กำกับดูแล รวมทั้งความต้องการของกระทรวงที่เกี่ยวข้อง</li> <li>3. ถ่ายทอดผ่านรูปแบบการสัมมนา การอบรม ดำเนินสังนวัตกรรมและองค์ความรู้ต่อไปยังหน่วยงาน/สถานประกอบการ/ภาคีเครือข่ายที่เกี่ยวข้อง รวมทั้งนำเสนอผ่าน online/offline</li> </ol>
1.2 ผู้ใช้บริการได้รับประโยชน์จากแหล่งเรียนรู้และการเรียนรู้	<p><b>คำอธิบายตัวชี้วัด</b></p> <p>ผู้ให้บริการทั้งในแหล่งเรียนรู้ การชมนิทรรศการ และการเข้าร่วมประชุมสัมมนาเชิงปฏิบัติการ/ การอบรม มีความเชื่อมั่นว่าจะได้รับประโยชน์ร้อยละ 80 จากกลุ่มเป้าหมาย</p>

<p>ตัวชี้วัด</p>	<p>รายละเอียดคำอธิบายตัวชี้วัด / เงื่อนไขการวัด</p> <p><b>เงื่อนไขการวัด</b>          โดยผู้ประเมินภายนอก จากการทำประโยชน์ในการเข้าร่วมการจัดอบรม/สัมมนา และอื่นๆที่เกี่ยวข้อง ได้แก่</p> <ol style="list-style-type: none"> <li>1) TK Park : ผู้บริหาร ครู บรรณารักษ์และผู้ดูแลห้องสมุดของหน่วยงานภาครัฐอย่าง              ต่างๆ อาทิ กศน. สพฐ. ฯลฯ</li> <li>2) TCDC : ผู้ประกอบการคนรุ่นใหม่</li> <li>3) NDMI : เด็ก เยาวชน ประชาชนทั่วไป</li> <li>4) สบร. ส่วนกลาง : เยาวชน ประชาชนทั่วไป</li> </ol>
<p>1.3 แหล่งเรียนรู้เครือข่ายที่สนับสนุนและพัฒนาจาก สบร.</p>	<p><b>คำอธิบายตัวชี้วัด</b>          การส่งเสริมและสนับสนุน หน่วยงานเครือข่ายในการพัฒนาแหล่งเรียนรู้ที่เปิดให้บริการอยู่เดิม และที่จะเปิดให้บริการใหม่ รวมทั้งสิ้น 41 แห่ง</p> <p><b>เงื่อนไขการวัด</b>          วัดจากแหล่งเรียนรู้เครือข่าย อุทยานการเรียนรู้ “ห้องสมุดมีชีวิต” พิพิธภัณฑ์การเรียนรู้ ศูนย์ความรู้กินได้ และแหล่งเรียนรู้ด้านการศึกษาแบบ (miniTCDC center)</p>
<p>1.4 ผู้ประกอบการได้รับการพัฒนาศักยภาพด้านสร้างสรรค์ผลงานและการประกอบธุรกิจ</p>	<p><b>คำอธิบายตัวชี้วัด</b>          การพัฒนาศักยภาพผู้ประกอบการด้านการสร้างสรรค์ผลงานและการประกอบธุรกิจ</p> <ul style="list-style-type: none"> <li>• จัดกิจกรรมบรรยาย/เวิร์กช็อป/ทอล์กหนึ่ง ให้แก่ผู้ประกอบการที่ได้รับการพัฒนาศักยภาพด้าน              การสร้างสรรค์ผลงานและการประกอบธุรกิจ โดยใช้ Service Design เป็นเครื่องมือ</li> <li>• ผู้ประกอบการที่เข้าร่วมกิจกรรมอบรมเฉพาะ จัดทำ/พัฒนาแผนธุรกิจของตนเองโดยผ่าน              การให้คำปรึกษาแนะนำจากผู้เชี่ยวชาญ/ที่ปรึกษา และได้แผนธุรกิจที่สามารถนำไปใช้เพื่อการ              พัฒนาธุรกิจของตนเอง หรือไปใช้เริ่มต้นประกอบธุรกิจสร้างสรรค์ โดยมีเป้าหมายการ              ดำเนินการตามแผนธุรกิจ สามารถประกอบกิจการได้ 10 ราย สามารถทำแผนธุรกิจได้ 100              ราย และเข้ารับการตรวจแผนธุรกิจอีก 100 ราย (ไม่ซ้ำกับสามารถทำแผนธุรกิจได้)</li> </ul>

<p>ตัวชี้วัด</p>	<p>รายละเอียดคำอธิบายตัวชี้วัด / เงื่อนไขการวัด</p>
	<p><b>เงื่อนไขการวัด</b></p> <ul style="list-style-type: none"> <li>มีแผนกลยุทธ์องค์กรและไม่แตกต่างกลยุทธ์ทางการตลาดและแบรนด์การวางแผนการผลิตและจัดจำหน่าย โดยที่บริษัทซึ่งเป็นผู้เชี่ยวชาญด้านการเป็นที่ปรึกษาธุรกิจจากภาคเอกชนและอาจารย์จากมหาวิทยาลัยในสาขาที่เกี่ยวข้อง เป็นผู้ให้คำปรึกษา/แนะนำเชิงลึกในการอบรมเฉพาะเพื่อพัฒนาศักยภาพแก่ผู้ประกอบการที่เข้าร่วมกิจกรรมและการจัดทำแผนธุรกิจ</li> </ul>
<p>1.5 การบูรณาการพีชคณิตและแหล่งเรียนรู้</p>	<p><b>คำอธิบายตัวชี้วัด</b></p> <p>การดำเนินงานภายใต้คณะกรรมการบูรณาการด้านพีชคณิตและแหล่งเรียนรู้ ได้แก่</p> <ol style="list-style-type: none"> <li>1) แผนยุทธศาสตร์การบูรณาการด้านพีชคณิตและแหล่งเรียนรู้ 20 ปี (พ.ศ.2560-2579) ได้รับความเห็นชอบจากคณะกรรมการบูรณาการด้านพีชคณิตและแหล่งเรียนรู้ 1 ฉบับ</li> <li>2) ผลสำเร็จในการดำเนินงานบูรณาการด้านพีชคณิตและแหล่งเรียนรู้ 1 โครงการ</li> <li>3) การบูรณาการฐานข้อมูลพีชคณิตและแหล่งเรียนรู้ที่ได้รับการพัฒนาเพิ่มขึ้นร้อยละ 50</li> </ol> <p><b>เงื่อนไขการวัด</b></p> <p>เป็นการบูรณาการดำเนินงานของหน่วยงานภายใต้คณะกรรมการบูรณาการด้านพีชคณิตและแหล่งเรียนรู้</p>
<p>2.1 การสร้างความรับรู้ความเข้าใจแก่ประชาชน</p>	<p><b>ตัวชี้วัดบังคับ</b></p>
<p>2.2 การขยายผลต้นแบบแหล่งเรียนรู้ไปยังท้องถิ่น : แหล่งเรียนรู้ชุมชนที่ได้รับการพัฒนาให้เป็นรูปแบบใหม่ตามแนวคิดอุทยานการเรียนรู้</p>	<p><b>คำอธิบายตัวชี้วัด</b></p> <p>เป็นภารกิจที่ได้รับมอบหมายจากองคมนตรี (พล.อ. ประจิน จั่นตอง) ในการขยายเครือข่ายแหล่งเรียนรู้ไปยังท้องถิ่น โดยดำเนินงานร่วมกับหน่วยงานภาครัฐทั้งในส่วนกลางและระดับท้องถิ่นที่มีแหล่งศูนย์การเรียนรู้อยู่แล้วในระดับตำบลให้เป็นศูนย์การเรียนรู้ที่ทันสมัย ประชาชนทุกช่วงวัยสามารถเข้าใช้บริการเพื่อการเรียนรู้และเป็นช่องทางในการค้นหาความรู้สำหรับนำไปพัฒนาต่อยอดประกอบอาชีพและพัฒนาคุณภาพชีวิตของตนเอง</p> <p><b>เงื่อนไขการวัด</b></p> <p>ดำเนินการพัฒนาศูนย์ความรู้ในระดับตำบล นวัตกรรม 200 ตำบล ร่วมกับหน่วยงานที่เกี่ยวข้อง โดย</p>



ตัวชี้วัด	รายละเอียดคำอธิบายตัวชี้วัด / เงื่อนไขการวัด
<p>4.1 ระดับความสำเร็จของการสำรวจความพึงพอใจและพัฒนาการให้บริการ</p> <p>4.2 ประสิทธิภาพการเบิกจ่ายงบประมาณ</p> <p>4.3 การกำกับดูแลกิจการของคณะกรรมการองค์การมหาชน</p> <p>4.4 ข้อเสนอการพัฒนาศักยภาพของหน่วยงาน</p>	<p>พัฒนาและเชื่อมโยงองค์ความรู้และฐานข้อมูลของ สสร. และข้อมูลการศึกษาที่เป็นประโยชน์ และสอดคล้องกับบริบทในแต่ละพื้นที่</p> <p>ตัวชี้วัดบังคับ</p> <p>ตัวชี้วัดบังคับ</p> <p>ตัวชี้วัดบังคับ</p> <p>คำอธิบายตัวชี้วัด</p> <p>พิจารณาทบทวนนวัตกรรมองค์ความรู้ ของ สสร. เพื่อปรับปรุง/พัฒนา รูปแบบการเข้าใช้บริการ ของประชาชนและกลุ่มเป้าหมาย</p> <p>เงื่อนไขการวัด</p> <p>วัดผลการดำเนินงานในเรื่อง</p> <ol style="list-style-type: none"> <li>1) การพัฒนางานบริการด้านพิพิธภัณฑ์การเรียนรู้</li> <li>2) การพัฒนาระบบ TK Public Online Library</li> <li>3) การให้บริการข้อมูลวัสดุสื่อดิจิทัลเพื่อผู้ประกอบการผ่านช่องทางของทางออนไลน์</li> <li>4) การพัฒนาสนามเด็กเล่นตามหลักการพัฒนาสมอง “เล่นตามรอยพระยุคลบาท” ในโรงเรียน</li> </ol> <p>สังกัดสำนักงานคณะกรรมการการศึกษาขั้นพื้นฐาน (สพฐ.) (ระยะที่ 2)</p>
<p>5.1 การจัดทำและดำเนินการขับเคลื่อนการขับเคลื่อนยุทธศาสตร์ชาติ</p>	<p>คำอธิบายตัวชี้วัด</p> <p>การขับเคลื่อนการเสริมสร้างและพัฒนาศักยภาพมนุษย์ โดยมุ่งเน้นดำเนินงานขับเคลื่อนการส่งเสริมการเรียนรู้ประชาชน ในด้านการส่งเสริมการเรียนรู้ตามหลักการพัฒนาสมองทุกช่วงวัย การส่งเสริมนโยบายลดเวลาเรียนเพิ่มเวลารู้ การพัฒนาบุคลากรด้านแหล่งเรียนรู้มีชีวิต และการเผยแพร่และการจัดการองค์ความรู้ด้านพิพิธภัณฑ์ เพื่อพัฒนาเสริมสร้างศักยภาพคน และการยกระดับการเรียนรู้ตลอดชีวิต</p> <p>เงื่อนไขการวัดผล</p> <p>วัดผลการดำเนินงานตามเป้าหมายที่กำหนดไว้ในแต่ละไตรมาส</p>