

เอกสารประกอบคำรับรองการปฏิบัติงาน
ประจำปีงบประมาณ พ.ศ. 2558
สถาบันวิจัยและพัฒนาพื้นที่สูง
(องค์การมหาชน)

แผนปฏิบัติงานประจำปีงบประมาณ พ.ศ. 2558 สถาบันวิจัยและพัฒนาพื้นที่สูง (องค์การมหาชน)

วัตถุประสงค์การจัดตั้ง ตามพระราชกฤษฎีกาจัดตั้ง พ.ศ. 2548

1. ส่งเสริม สนับสนุนการวิจัยและการพัฒนางานโครงการหลวง
2. สนับสนุนการวิจัย รวบรวมและเก็บรักษาวัตรกรรมใหม่ เสริมสร้างและรักษาภูมิปัญญาท้องถิ่น ตลอดจนรักษาคุณค่าของความหลากหลายทางชีวภาพบนพื้นที่สูง
3. ส่งเสริมและประสานความร่วมมือกับมูลนิธิโครงการหลวง ส่วนราชการ รัฐวิสาหกิจ หน่วยงานของรัฐและสถาบันการศึกษาที่เกี่ยวข้อง และภาคเอกชนทั้งในประเทศและต่างประเทศในการศึกษา ค้นคว้า วิจัย พัฒนาและการถ่ายทอดข้อมูลและเทคโนโลยีบนพื้นที่เหมาะสมสู่ชุมชน
4. จัดให้มีการศึกษา ค้นคว้า วิจัย พัฒนาและเผยแพร่ข้อมูลและสารสนเทศเกี่ยวกับการพัฒนาพื้นที่สูงอย่างครบวงจร เช่น ด้านการผลิต การตลาด มาตรฐานผลิตภัณฑ์การขนส่ง สินค้า ตลอดจนเป็นศูนย์ประสานงานและส่งเสริมการดำเนินการดังกล่าว
5. ร่วมมือและแลกเปลี่ยนการพัฒนาทางวิชาการด้านการวิจัยและพัฒนาพื้นที่สูงในระดับนานาชาติ
6. ให้บริการด้านการให้คำปรึกษาและการให้บริการในด้านต่างๆที่เกี่ยวกับการพัฒนาพื้นที่สูงที่ได้รับการศึกษา ค้นคว้า วิจัย และพัฒนา
7. สนับสนุนและดำเนินการให้มีการรับรองมาตรฐานผลิตภัณฑ์ของสินค้า โครงการหลวงและสินค้าในโครงการของสถาบันจากหน่วยงานในประเทศและต่างประเทศ รวมทั้งดำเนินการให้มีการจดทะเบียนสิทธิบัตร เครื่องหมายการค้าและทรัพย์สินทางปัญญาอื่นๆทั้งในประเทศและต่างประเทศ
8. จัดแสดงนิทรรศการด้านการเกษตร ด้านความหลากหลายทางชีวภาพ และด้านอื่นๆ ดำเนินการบริหารจัดการแหล่งท่องเที่ยวและพักผ่อนทางการเกษตรและวัฒนธรรม รวมทั้งเป็นศูนย์เรียนรู้ทางการเกษตรและการอนุรักษ์พันธุ์พืช อันเป็นการส่งเสริมและสนับสนุนการดำเนินกิจการตามวัตถุประสงค์ของสถาบัน

วิสัยทัศน์

มุ่งการวิจัยและพัฒนาเพื่อสนับสนุนงานโครงการหลวง และขยายผลโครงการหลวงเพื่อให้เกิดการพัฒนาพื้นที่สูงอย่างยั่งยืน รวมทั้งพัฒนาอุทยานหลวงราชพฤกษ์ให้เป็นแหล่งความรู้พืชสวน ความหลากหลายทางชีวภาพ และแหล่งท่องเที่ยวที่มีคุณภาพระดับนานาชาติ

ยุทธศาสตร์

1. การวิจัยและพัฒนา

2. การพัฒนาสนับสนุนโครงการหลวงและขยายผลโครงการหลวง
3. การบริหารจัดการอุทยานหลวงราชพฤกษ์
4. การบริหารจัดการที่มีประสิทธิภาพ

การประเมินสำหรับ สถาบันวิจัยและพัฒนาพื้นที่สูง (องค์การมหาชน) ประกอบด้วย มิติ 4 ด้าน น้ำหนักรวมร้อยละ 100 ดังนี้

1. มิติที่ 1 มิติด้านประสิทธิผลตามแผนปฏิบัติงาน ร้อยละ 60
2. มิติที่ 2 มิติด้านคุณภาพการให้บริการ ร้อยละ 12
3. มิติที่ 3 มิติด้านประสิทธิภาพของการปฏิบัติงาน ร้อยละ 8
4. มิติที่ 4 มิติด้านการกำกับดูแลกิจการและการพัฒนาองค์กร ร้อยละ 20

การประเมินสำหรับสถาบันวิจัยและพัฒนาพื้นที่สูง (องค์การมหาชน) คำนวณจากผลคะแนนถ่วงน้ำหนักของมิติ 4 ด้าน ดังนี้

ผลคะแนน	น้ำหนัก (%)	เป้าหมาย/เกณฑ์การให้คะแนน				
		1	2	3	4	5
1. ผลคะแนนถ่วงน้ำหนักของมิติด้านประสิทธิผลตามแผนปฏิบัติงาน	60	1	2	3	4	5
2. ผลคะแนนถ่วงน้ำหนักของมิติด้านคุณภาพการให้บริการ	12	1	2	3	4	5
3. ผลคะแนนถ่วงน้ำหนักของมิติด้านประสิทธิภาพของการปฏิบัติงาน	8	1	2	3	4	5
4. ผลคะแนนถ่วงน้ำหนักของมิติด้านการกำกับดูแลกิจการและการพัฒนาองค์กร	20	1	2	3	4	5
รวม	100	1	2	3	4	5

(ร่าง) ตัวชี้วัดและเป้าหมายตามแผนปฏิบัติงานปีงบประมาณ พ.ศ. 2558 สถาบันวิจัยและพัฒนาพื้นที่สูง (องค์การมหาชน)

ยุทธศาสตร์	วัตถุประสงค์ การจัดตั้ง ตามกฎหมาย	ตัวชี้วัด	น้ำหนัก เป้าหมาย (ร้อยละ)	เป้าหมาย ปี 2558	ข้อมูลพื้นฐาน (Baseline data)			เกณฑ์การให้คะแนน					หมายเหตุ
					2555	2556	2557	1	2	3	4	5	
ตัวชี้วัดตามวัตถุประสงค์การจัดตั้งและแผนฯ (ร้อยละ 60)													
	1.ส่งเสริม สนับสนุน การวิจัยและการ พัฒนางานโครงการ หลวง 2.สนับสนุนการวิจัย รวบรวมและเก็บรักษา นวัตกรรมใหม่ เสริมสร้างและรักษาภูมิ ปัญญาท้องถิ่น ตลอดจนรักษาคุณค่า ของความหลากหลาย ทางชีวภาพบนพื้นที่สูง 7. สนับสนุนและ ดำเนินการให้มีการ รับรองมาตรฐาน ผลิตภัณฑ์ของสินค้า โครงการหลวงและ สินค้าในโครงการ ของสถาบันจาก	1.1 ร้อยละของความสำเร็จการนำ ผลงานวิจัยไปใช้ประโยชน์ และ/หรือ การยื่นจดทรัพย์สินทางปัญญา (หน่วย : ร้อยละ)	15	80	-	-	-	60	70	80	90	100	- ตัวชี้วัดผลลัพธ์ <u>จำนวนผลงานวิจัยหรือทรัพย์สิน ทางปัญญาที่มีการนำไปขยายผล ใช้ประโยชน์ หรือสร้างสิทธิ ประโยชน์ ในปี 58x 100</u> จำนวนผลงานวิจัยหรือทรัพย์สิน ทางปัญญามีการนำไปขยายผล ใช้ประโยชน์ หรือสร้างสิทธิ ประโยชน์ตามแผน ในปี 58 - ตัวชี้วัดใหม่ พิจารณาจากจำนวน ผลงานวิจัยหรือทรัพย์สินทางปัญญาที่ สามารถนำไปขยายผล ใช้ประโยชน์ และ/หรือสร้างสิทธิประโยชน์ เทียบ กับแผนงานในปี 2558 และกำหนด เงื่อนไขต้องมีจำนวนทรัพย์สินทาง ปัญญา(อนุสิทธิบัตร สิทธิบัตร

ยุทธศาสตร์	วัตถุประสงค์การจัดตั้งตามกฎหมาย	ตัวชี้วัด	น้ำหนัก (ร้อยละ)	เป้าหมาย ปี 2558	ข้อมูลพื้นฐาน (Baseline data)			เกณฑ์การให้คะแนน					หมายเหตุ	
					2555	2556	2557	1	2	3	4	5		
	หน่วยงานในประเทศและต่างประเทศ													เครื่องหมายการค้า ไม่น้อยกว่า 13 เรื่อง
	รวมทั้งดำเนินการให้มีการจดทะเบียนเครื่องหมายการค้าและทรัพย์สินทางปัญญาอื่นๆทั้งในประเทศและต่างประเทศ	1.2 จำนวนรายได้ของเกษตรกรที่เกิดขึ้นจากการได้รับการถ่ายทอดองค์ความรู้และมีการนำไปใช้ประโยชน์ในการพัฒนาอาชีพ (หน่วย: ล้านบาท)	8	101	-	72	101	91	96	101	106	111	- ตัวชี้วัดผลลัพธ์	
	3.ส่งเสริมและประสานความร่วมมือกับมูลนิธิโครงการหลวง ส่วนราชการ รัฐวิสาหกิจ หน่วยงานของรัฐและสถาบันการศึกษาที่เกี่ยวข้อง และภาคเอกชนทั้งในประเทศและต่างประเทศในการศึกษา ค้นคว้า	1.3 จำนวนชุมชนที่จัดทำแผนชุมชนและมีกระบวนการขับเคลื่อนไปสู่การปฏิบัติ (หน่วย : ชุมชน)	7	19	-	-	14	9	14	19	24	29	ตัวชี้วัดผลผลิต - เป็นตัวชี้วัดที่สามารถต่อยอดไปสู่การวัดผลลัพธ์ที่มีความสอดคล้องกับตัวชี้วัดตามแผนยุทธศาสตร์ สวพส. ระยะที่ 2 (พ.ศ. 2556-2559) ที่กำหนดให้ชุมชนเป้าหมาย มีความมั่นคงด้านอาหาร มีรายได้ที่เพียงพอและเท่าเทียมกันบนฐานความรู้และการใช้ประโยชน์จากทรัพยากรธรรมชาติอย่างเหมาะสมตามศักยภาพของพื้นที่ -ผลงานวิจัยบางเรื่องสามารถนำไป	

ยุทธศาสตร์	วัตถุประสงค์ การจัดตั้ง ตามกฎหมาย	ตัวชี้วัด	น้ำหนัก (ร้อยละ)	เป้าหมาย ปี 2558	ข้อมูลพื้นฐาน (Baseline data)			เกณฑ์การให้คะแนน					หมายเหตุ	
					2555	2556	2557	1	2	3	4	5		
	วิจัย พัฒนาและการ ถ่ายทอดข้อมูลและ เทคโนโลยีบนพื้นที่ เหมาะสมสู่ชุมชน													เป็นกิจกรรมส่งเสริมและขยายผล ภายใต้แผนชุมชนเช่น การเพิ่มความ อุดมสมบูรณ์ของธาตุอาหารในดิน โดย อบต.ได้นำบของ อบต.มาผลิต ปุ๋ยตามสูตรงานวิจัย
	4.จัดให้มีการศึกษา ค้นคว้า วิจัย พัฒนา และเผยแพร่ข้อมูล และสารสนเทศ เกี่ยวกับการพัฒนา พื้นที่สูงอย่างครบ วงจร เช่น ด้านการ ผลิต การตลาด มาตรฐานผลิตภัณฑ์ การขนส่งสินค้า ตลอดจนเป็นศูนย์ ประสานงานและ ส่งเสริมการ ดำเนินการดังกล่าว 6.ให้บริการด้านการ ให้คำปรึกษาและการ	1.4 จำนวนพื้นที่โครงการขยายผลโครงการ หลวงที่มีการจัดการด้านการผลิต การตลาด การจัดการหลังการเก็บเกี่ยว และโลจิสติกส์ (หน่วย : พื้นที่)	7	3	-	-	-	1	2	3	4	5	- ตัวชี้วัดผลลัพธ์	
		1.5 จำนวนชุมชนที่นำแผนที่ขอบเขตที่ดิน ไปใช้ประโยชน์ในการอนุรักษ์และฟื้นฟู ทรัพยากรธรรมชาติและสิ่งแวดล้อม (หน่วย : ชุมชน)	8	13	-	-	5	11	12	13	14	15	- เป็นตัวชี้วัดต่อเนื่องที่ใช้วัดผลลัพธ์ ที่มีความสอดคล้องกับตัวชี้วัดตาม แผนยุทธศาสตร์ สวพส. ระยะที่ 2 (พ.ศ. 2556-2559) ที่กำหนดให้ที่ กำหนดให้ชุมชนเป้าหมาย มีความ มั่นคงด้านอาหาร มีรายได้ที่เพียงพอ และเท่าเทียมกันบนฐานความรู้และ การใช้ประโยชน์จากทรัพยากร ธรรมชาติอย่างเหมาะสมตาม ศักยภาพของพื้นที่	

ยุทธศาสตร์	วัตถุประสงค์ การจัดตั้ง ตามกฎหมาย ให้บริการในด้านต่างๆ ที่เกี่ยวกับการพัฒนา พื้นที่สูงที่ได้รับ การศึกษา ค้นคว้า วิจัย และพัฒนา	ตัวชี้วัด	น้ำหนัก (ร้อยละ)	เป้าหมาย ปี 2558	ข้อมูลพื้นฐาน (Baseline data)			เกณฑ์การให้คะแนน					หมายเหตุ														
					2555	2556	2557	1	2	3	4	5															
					1.6 การดำเนินงานของอุทยานหลวงราชพฤกษ์	15	699,043	145,478	651,317	699,043	650,110	674,576		699,043	723,510	747,976	- ตัวชี้วัดผลผลิต										
1.6.1 จำนวนนักท่องเที่ยวที่เข้าเยี่ยมชมอุทยานหลวงราชพฤกษ์ (หน่วย : คน)	(7)	<table border="1"> <thead> <tr> <th colspan="5">เกณฑ์การให้คะแนน</th> </tr> <tr> <th>ระดับ 1</th> <th>ระดับ 2</th> <th>ระดับ 3</th> <th>ระดับ 4</th> <th>ระดับ 5</th> </tr> </thead> <tbody> <tr> <td>650,110</td> <td>674,576</td> <td>699,043</td> <td>723,510</td> <td>747,976</td> </tr> </tbody> </table>					เกณฑ์การให้คะแนน					ระดับ 1	ระดับ 2	ระดับ 3	ระดับ 4	ระดับ 5	650,110	674,576	699,043	723,510	747,976						
เกณฑ์การให้คะแนน																											
ระดับ 1	ระดับ 2	ระดับ 3	ระดับ 4	ระดับ 5																							
650,110	674,576	699,043	723,510	747,976																							

ยุทธศาสตร์	วัตถุประสงค์ การจัดตั้ง ตามกฎหมาย	ตัวชี้วัด	น้ำหนัก (ร้อยละ)	เป้าหมาย ปี 2558	ข้อมูลพื้นฐาน (Baseline data)			เกณฑ์การให้คะแนน					หมายเหตุ
					2555	2556	2557	1	2	3	4	5	
		1.6.2 จำนวนผู้ที่เข้ามารับการเรียนรู้ ด้านการเกษตรและความหลากหลายทาง ชีวภาพ	(8)	ระดับ 3	-	-	5 (4,669 ราย)	1	2	3	4	5	- ตัวชี้วัดผลผลิต โดยเกณฑ์วัดระดับ 3 และระดับ 5 เสนอให้มีการวัดการ นำไปใช้ประโยชน์เพิ่มเติม - เงื่อนไข: ติดตามความสามารถใน การใช้ประโยชน์เฉพาะกลุ่มเกษตรกร และกำหนดระยะเวลาการติดตามหลัง เข้ารับการเรียนรู้ไม่ต่ำกว่า 3 เดือน
<p>เกณฑ์การให้คะแนน</p> <p><u>ระดับ 1</u> 4,100 ราย</p> <p><u>ระดับ 2</u> 4,400 ราย</p> <p><u>ระดับ 3</u> 4,700 ราย และสามารถนำไปใช้ประโยชน์ได้ 40%</p> <p><u>ระดับ 4</u> 5,000 ราย และสามารถนำไปใช้ประโยชน์ได้ 50%</p> <p><u>ระดับ 5</u> 5,300 ราย และสามารถนำไปใช้ประโยชน์ได้ 70%</p>													

ยุทธศาสตร์	วัตถุประสงค์ การจัดตั้ง ตามกฎหมาย	ตัวชี้วัด	น้ำหนัก (ร้อยละ)	เป้าหมาย ปี 2558	ข้อมูลพื้นฐาน (Baseline data)			เกณฑ์การให้คะแนน					หมายเหตุ
					2555	2556	2557	1	2	3	4	5	
มิติที่ 2 มิติด้านคุณภาพการให้บริการ (ร้อยละ 12)													
● ความพึงพอใจของผู้รับบริการ		2.1 ระดับความสำเร็จของการสำรวจความพึงพอใจและพัฒนาการให้บริการ (หน่วย: ระดับ)	10	ระดับ 3	-	-	-	1	2	3	4	5	- เป็นตัวชี้วัดบังคับ
		<p>เกณฑ์การให้คะแนน</p> <p><u>ระดับ 1</u> ผลการสำรวจความพึงพอใจในการให้บริการ คิดเป็น ร้อยละ 70</p> <p><u>ระดับ 2</u> ผลการสำรวจความพึงพอใจในการให้บริการ คิดเป็น ร้อยละ 75</p> <p><u>ระดับ 3</u> ผลการสำรวจความพึงพอใจในการให้บริการ คิดเป็น ร้อยละ 80 และองค์การมหาชนได้เสนอรายงานผลการปรับปรุงงานตามผลการสำรวจของปีงบประมาณ พ.ศ. 2557 ต่อคณะกรรมการองค์การมหาชนภายในปีงบประมาณ พ.ศ. 2558</p> <p><u>ระดับ 4</u> ผลการสำรวจความพึงพอใจในการให้บริการ คิดเป็น ร้อยละ 85 และองค์การมหาชนได้เสนอรายงานผลการปรับปรุงงานตามผลการสำรวจของปีงบประมาณ พ.ศ. 2557 ต่อคณะกรรมการองค์การมหาชนภายในปีงบประมาณ พ.ศ. 2558</p> <p><u>ระดับ 5</u> ผลการสำรวจความพึงพอใจในการให้บริการ คิดเป็น ร้อยละ 90 และองค์การมหาชนได้เสนอรายงานผลการปรับปรุงงานตามผลการสำรวจของปีงบประมาณ พ.ศ. 2557 ต่อคณะกรรมการองค์การมหาชนภายในปีงบประมาณ พ.ศ. 2558</p>											
		2.2 ร้อยละความเชื่อมั่นต่อการดำเนินงานตามบทบาทหน้าที่ขององค์การมหาชน (หน่วย: ร้อยละ)	2	80	-	88.36	89.13	70	75	80	85	90	- กำหนดตัวชี้วัดผลลัพธ์ - เป็นตัวชี้วัดที่สอดคล้องกับกรอบการประเมินผลในด้านการตอบสนองความคาดหวังและความต้องการของผู้รับบริการและผู้มีส่วนได้ส่วนเสียกับองค์การมหาชนโดยวัดผลจากกลุ่มเป้าหมายเกษตรกร

ยุทธศาสตร์	วัตถุประสงค์ การจัดตั้ง ตามกฎหมาย	ตัวชี้วัด	น้ำหนัก (ร้อยละ)	เป้าหมาย ปี 2558	ข้อมูลพื้นฐาน (Baseline data)			เกณฑ์การให้คะแนน					หมายเหตุ		
					2555	2556	2557	1	2	3	4	5			
															- ควรกำหนดรายละเอียดเกี่ยวกับ ความเชื่อมั่นต่อการดำเนินงานตาม บทบาทหน้าที่ขององค์การมหาชนให้ ชัดเจน โดยเน้นวาระแห่งชาติด้าน จริยธรรม ธรรมาภิบาล และการ ป้องกันการทุจริตและประพฤติมิชอบ ในภาครัฐ

ยุทธศาสตร์	วัตถุประสงค์ การจัดตั้ง ตามกฎหมาย	ตัวชี้วัด	น้ำหนัก (ร้อยละ)	เป้าหมาย ปี 2558	ข้อมูลพื้นฐาน (Baseline data)			เกณฑ์การให้คะแนน					หมายเหตุ
					2555	2556	2557	1	2	3	4	5	
มิติที่ 3 มิติด้านประสิทธิภาพของการปฏิบัติงาน(ร้อยละ 8)													
<ul style="list-style-type: none"> การบริหารงบประมาณ 		3.1 ร้อยละของการเบิกจ่ายตามแผนการใช้จ่ายเงิน (หน่วย: ร้อยละ)	3	90	100	100	100	80	85	90	95	100	ตัวชี้วัดบังคับ
<ul style="list-style-type: none"> ประสิทธิภาพของการปฏิบัติงาน 		3.2 จำนวนพื้นที่ขยายผลโครงการหลวงที่มีการเพิ่มประสิทธิภาพการรายงานผลการปฏิบัติงานและนำไปใช้ประโยชน์ (หน่วย: พื้นที่ฯ)	5	ระดับ 3	-	-	-	1	2	3	4	5	- ตัวชี้วัดผลผลิต - เป็นตัวชี้วัดต่อเนื่อง
เกณฑ์การให้คะแนน ระดับ 1 จำนวน 9 พื้นที่ขยายผลโครงการหลวงทั้งหมด (คิดเป็น 30%) ระดับ 2 จำนวน 12 พื้นที่ขยายผลโครงการหลวงทั้งหมด (คิดเป็น 40%) ระดับ 3 จำนวน 15 พื้นที่ขยายผลโครงการหลวงทั้งหมด (คิดเป็น 50%) ระดับ 4 จำนวน 18 พื้นที่ขยายผลโครงการหลวงทั้งหมด (คิดเป็น 60%) ระดับ 5 จำนวน 21 พื้นที่ขยายผลโครงการหลวงทั้งหมด (คิดเป็น 70%)													

ยุทธศาสตร์	วัตถุประสงค์ การจัดตั้ง ตามกฎหมาย	ตัวชี้วัด	น้ำหนัก (ร้อยละ)	เป้าหมาย ปี 2558	ข้อมูลพื้นฐาน (Baseline data)			เกณฑ์การให้คะแนน					หมายเหตุ
					2555	2556	2557	1	2	3	4	5	
มิติที่ 4 มิติด้านการกำกับดูแลกิจการและการพัฒนาองค์กร (ร้อยละ 20)													
●การกำกับดูแลกิจการ		4.1 ระดับการพัฒนาด้านการกำกับดูแล กิจการ	10	ระดับ 3	5	5	5	1	2	3	4	5	ตัวชี้วัดบังคับ
		4.2 ระดับคุณธรรมและความโปร่งใสการ ดำเนินงานของหน่วยงาน	5		-	-	5	1	2	3	4	5	ตัวชี้วัดบังคับ
เกณฑ์การให้คะแนน <u>ระดับ 1</u> มีระดับคุณธรรมและความโปร่งใสในการดำเนินงานต่ำมาก (คะแนน 0 – 19.99 คะแนน) <u>ระดับ 2</u> มีระดับคุณธรรมและความโปร่งใสในการดำเนินงานต่ำ (คะแนน 20 – 39.99 คะแนน) <u>ระดับ 3</u> มีระดับคุณธรรมและความโปร่งใสในการดำเนินงานปานกลาง (คะแนน 40 – 59.99 คะแนน) <u>ระดับ 4</u> มีระดับคุณธรรมและความโปร่งใสในการดำเนินงานสูง (คะแนน 60 – 79.99 คะแนน) <u>ระดับ 5</u> มีระดับคุณธรรมและความโปร่งใสในการดำเนินงานสูงมาก (คะแนน 80 – 100 คะแนน) หมายเหตุ ประเมินโดยสำนักงานคณะกรรมการป้องกันและปราบปรามการทุจริตแห่งชาติ (สำนักงาน ป.ป.ช.)													
		4.3 ร้อยละของจำนวนข้อเสนอแนะและข้อ สังเกตของคณะกรรมการตรวจสอบที่ให้ สวพส. แก้ไขปรับปรุง ได้มีการดำเนินการ เสร็จและได้รับความเห็นชอบจากคณะ กรรมการที่เกี่ยวข้อง (หน่วย: ร้อยละ)	3	80	-	-	100	60	70	80	90	100	- ตัวชี้วัดผลผลิต - จำนวนข้อเสนอแนะและข้อสังเกต ของคณะกรรมการตรวจสอบที่สำคัญ และต้องมีการปรับปรุงแก้ไขปรับปรุง มีที่มาจากเรื่องในวาระที่ สวพส. มี การนำเสนอคณะกรรมการตรวจสอบ และอนุกรรมการฯ ได้มีความเห็นให้ ปรับปรุงแก้ไขและเมื่อ มีการปรับปรุง

ยุทธศาสตร์	วัตถุประสงค์ การจัดตั้ง ตามกฎหมาย	ตัวชี้วัด	น้ำหนัก (ร้อยละ)	เป้าหมาย ปี 2558	ข้อมูลพื้นฐาน (Baseline data)			เกณฑ์การให้คะแนน					หมายเหตุ	
					2555	2556	2557	1	2	3	4	5		
														แก้ไขแล้วต้องได้รับความเห็นชอบจากคณะกรรมการด้วย - จำนวนข้อเสนอแนะและข้อสังเกตของอนุกรรมการตรวจสอบที่สำคัญที่ สวพส. ต้องนำไปแก้ไขปรับปรุง ให้นำจำนวนของ 3 ไตรมาสแรก สำหรับจำนวนข้อเสนอแนะและข้อสังเกตของคณะอนุกรรมการตรวจสอบที่ สวพส. ได้มีการดำเนินการแก้ไขปรับปรุงแล้วเสร็จและได้รับความเห็นชอบจากคณะกรรมการที่เกี่ยวข้อง ให้นำอย่างครบถ้วนทั้ง 4 ไตรมาส
		4.4 ระดับความสำเร็จของการพัฒนา สมรรถนะของบุคลากร	2	ระดับ3	-	-	-	1	2	3	4	5	- ตัวชี้วัด Hybrid วัดกระบวนการ + ผลผลิต+ผลลัพธ์	
<p>เกณฑ์การให้คะแนน</p> <p><u>ระดับ 1</u> มีการศึกษาทบทวนสมรรถนะหลัก สมรรถนะกลุ่มตำแหน่งบริหาร และสมรรถนะกลุ่มงาน (Core, Managerial and Functional Competency) ให้สอดคล้องกับภารกิจขององค์กร</p> <p><u>ระดับ 2</u> มีการประเมิน Competency Gap ของบุคลากรเป็นรายบุคคล และนำผลมาใช่วางแผนพัฒนาบุคลากร</p> <p><u>ระดับ 3</u> มีการพัฒนาบุคลากร เพื่อปิด Gap สมรรถนะหลัก (Core Competency) ทุกด้าน ของเจ้าหน้าที่ที่มีช่องว่างสมรรถนะหลัก ร้อยละ 90</p>														

ยุทธศาสตร์	วัตถุประสงค์ การจัดตั้ง ตามกฎหมาย	ตัวชี้วัด	น้ำหนัก (ร้อยละ)	เป้าหมาย ปี 2558	ข้อมูลพื้นฐาน (Baseline data)			เกณฑ์การให้คะแนน					หมายเหตุ	
					2555	2556	2557	1	2	3	4	5		
					<p><u>ระดับ 4</u> มีการพัฒนาบุคลากร เพื่อปิด Gap สมรรถนะกลุ่มตำแหน่งบริหาร (Managerial Competency) อย่างน้อย 2 ด้าน ด้านละ 1 ระดับ ของเจ้าหน้าที่ที่มีช่องว่างสมรรถนะกลุ่มตำแหน่งบริหาร ร้อยละ 90</p> <p><u>ระดับ 5</u> มีการพัฒนาบุคลากร เพื่อปิด Gap สมรรถนะกลุ่มงาน (Functional Competency) อย่างน้อย 2 ด้าน ด้านละ 1 ระดับ ของเจ้าหน้าที่ที่มีช่องว่างสมรรถนะกลุ่มงาน ร้อยละ 100</p>									
น้ำหนักรวม			100											

เอกสารแนบคำรับรองการปฏิบัติงานของสถาบันวิจัยและพัฒนาพื้นที่สูง(องค์การมหาชน) ประจำปีงบประมาณ พ.ศ. 2558
เงินงบประมาณ และรายได้ 3 ปีซ้อนหลัง

	เงินงบประมาณที่ได้รับ	รายได้ (หลังหักค่าใช้จ่าย)
ปีงบประมาณ พ.ศ. 2555	330,000,000	36,717,286.22
ปีงบประมาณ พ.ศ. 2556	420,897,000	45,034,892.02
ปีงบประมาณ พ.ศ. 2557	502,999,600	59,588,577.37

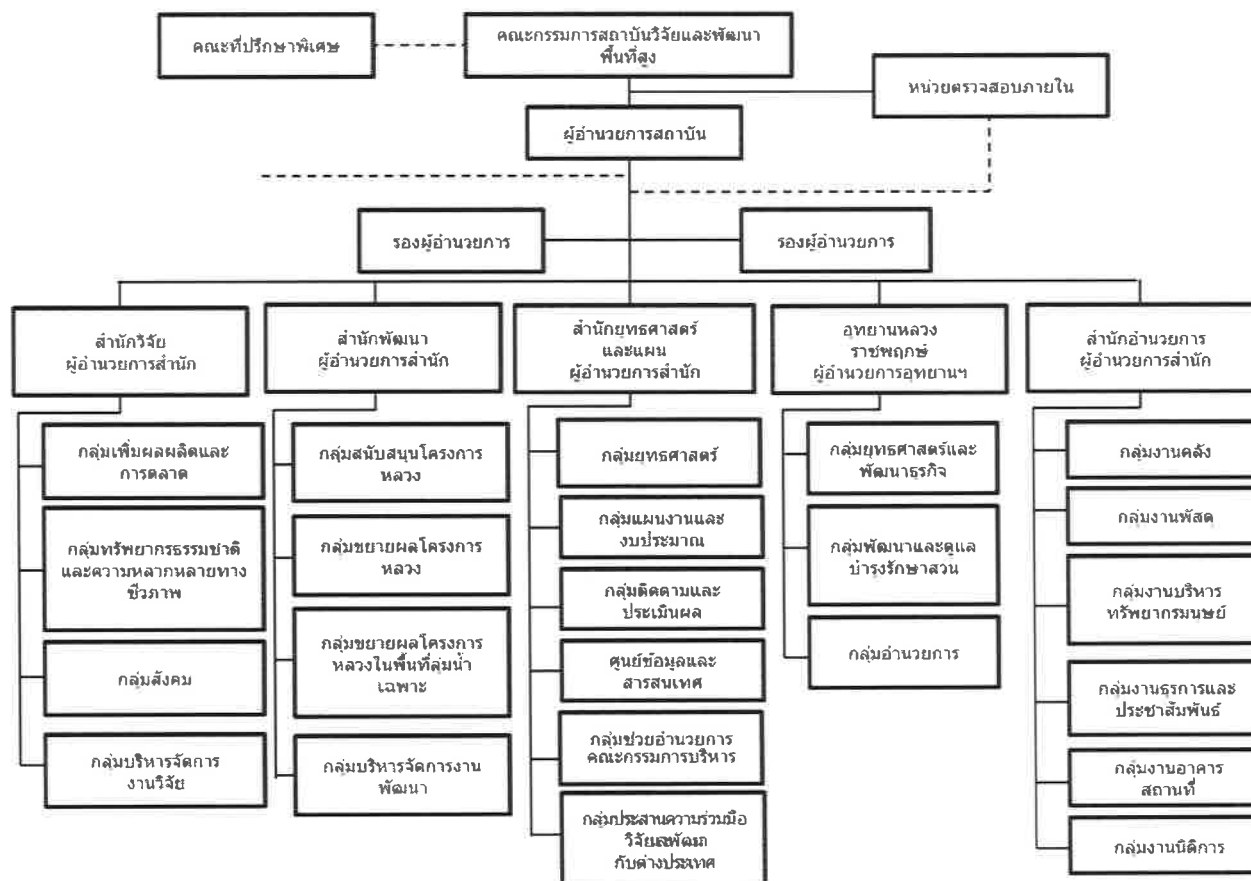
จำแนกรายการตามแผนการใช้จ่ายเงิน ประจำปีงบประมาณ พ.ศ. 2558

เงินงบประมาณที่ได้รับ (เงินอุดหนุน) ระบุจำนวนค่าครุภัณฑ์ ที่ดิน สิ่งก่อสร้าง (ถ้ามี)			537,302,700
เงินทุน			-
เงินรายได้			
	รายได้จากการดำเนินงาน	<ul style="list-style-type: none"> ▪ ค่าธรรมเนียมการให้บริการฯ 	22,450,000
	รายได้อื่น ๆ	<ul style="list-style-type: none"> ▪ ดอกเบี้ยเงินฝาก 	4,000,000
		<ul style="list-style-type: none"> ▪ เงินบริจาค 	-
	รวม		563,752,700

คณะกรรมการองค์การมหาชน

กรรมการองค์การมหาชน	วันที่ได้รับการแต่งตั้ง	วันที่หมดวาระ	สถานะ
1. ดร.อำพน กิตติอำพน	31 ก.ค. 2555	30 ก.ค. 2558	■ อยู่ในวาระ
2. ดร. จิรายุ อิศรางกูร ณ อยุธยา			■ อยู่ในวาระ
3. นายวิบูลย์ สงวนพงศ์			■ อยู่ในวาระ
4. นายสุวัฒน์ เทพอารักษ์			■ อยู่ในวาระ
5. นางมิ่งขวัญ วิชยารังสฤษดิ์			■ อยู่ในวาระ
6. นายชวลิต ชูขจร			■ อยู่ในวาระ
7. รศ.ดร.กัมปนาท ภัคติกุล	31 ก.ค. 2555	30 ก.ค. 2558	■ อยู่ในวาระ
8. ดร.ธีรพงษ์ ตั้งธีระสุนันท์	31 ก.ค. 2555	30 ก.ค. 2558	■ อยู่ในวาระ
9. รศ.ดร.อนุสาร จุฑาประกอบ	31 ก.ค. 2555	30 ก.ค. 2558	■ อยู่ในวาระ
10. นายอัษฎพร จารุจินดา	22 ก.ค. 2557	30 ก.ค. 2558	■ อยู่ในวาระ

โครงสร้างองค์กร




อัตรากำลัง(ณ วันที่ 1 กันยายน 2557)

รองผู้อำนวยการ	-
ผู้เชี่ยวชาญ/ที่ปรึกษา	1

เจ้าหน้าที่	185
ลูกจ้าง	519
รวม	705

วัตถุประสงค์การจัดตั้งตามกฎหมาย	สรุปผลงานที่สำคัญในปีงบประมาณ พ.ศ. 2557
<p>1. ส่งเสริม สนับสนุนการวิจัยและการพัฒนางานโครงการหลวง</p>	<p>1. พัฒนาศูนย์พัฒนาโครงการหลวงให้เป็นศูนย์การเรียนรู้เพื่อการพัฒนาพื้นที่สูงอย่างยั่งยืน โดยการนำเอาความรู้ใหม่ๆ จากผลงานวิจัย และองค์ความรู้ที่เกิดขึ้นจากทักษะและประสบการณ์ของเจ้าหน้าที่โครงการหลวง เกษตรกร และผู้ปฏิบัติในพื้นที่ ไปถ่ายทอดให้กับเกษตรกรในพื้นที่ศูนย์พัฒนาโครงการหลวงทั้ง 38 แห่ง มีผู้ได้รับการถ่ายทอดความรู้รวม 53,605 คน</p> <p>2. สนับสนุนกิจกรรมเพื่อเฝ้าระวังและลดการปนเปื้อนมลพิษของแหล่งน้ำ ในพื้นที่ศูนย์พัฒนาโครงการหลวง โดยการจ้างเหมาวิเคราะห์คุณภาพน้ำและดินกำจัดภาชนะบรรจุผลิตภัณฑ์สารเคมีเกษตรตรวจปริมาณสารพิษกลุ่มออร์กาโนฟอสเฟตและคาร์บาเมทในกระแสเลือดให้กับเกษตรกรสมาชิกศูนย์พัฒนาโครงการหลวงสนับสนุนวัสดุสร้างโรงรวบรวมขยะพิษ 5 พื้นที่ และ บ่อบำบัดน้ำเสียจากการแปรรูปกาแฟ 1 พื้นที่ ได้แก่ ศูนย์ฯ ป่าเมี่ยง</p> <p>3. สนับสนุนกระบวนการมีส่วนร่วมของชุมชนในการบริหารจัดการการท่องเที่ยวประชาสัมพันธ์และส่งเสริมการตลาดท่องเที่ยวในพื้นที่โครงการหลวง โดยในปี 2557 มีนักท่องเที่ยวเข้ามาท่องเที่ยว จำนวน 594,653 คน รายได้ 151,115,359 บาท และจดทะเบียนวิสาหกิจชุมชนด้านการท่องเที่ยว จำนวน 2 แห่ง</p>
<p>2. สนับสนุนการวิจัย รวบรวมและเก็บรักษาวัฒนธรรมใหม่ เสริมสร้างและรักษาภูมิปัญญาท้องถิ่น ตลอดจนรักษาคุณค่าของความหลากหลายทางชีวภาพบนพื้นที่สูง</p>	<p>1. เผยแพร่องค์ความรู้และภูมิปัญญาการใช้ประโยชน์พืชท้องถิ่นบนพื้นที่สูงผ่านเครือข่าย H-KM ของสถาบัน</p> <p>2. รวบรวมองค์ความรู้การใช้ประโยชน์จากพืช รวม 246 ชนิด แบ่งเป็นพืชอาหาร 120 ชนิด พืชสมุนไพร 124 ชนิด และ พืชใช้สอยอื่นๆ 25 ชนิด พัฒนาระบบฐานข้อมูลด้านการอนุรักษ์ฟื้นฟูแหล่งอาหารและความหลากหลายทางชีวภาพบนพื้นที่สูง 1 ระบบ</p> <p>3. รวบรวมและทบทวนภูมิปัญญาท้องถิ่นการใช้ประโยชน์สมุนไพร และยาพื้นบ้านจำนวนทั้งหมด 834 ชนิด โดยคัดเลือกสมุนไพรและยาพื้นบ้านที่มีศักยภาพพัฒนาเป็น 3 แนวทาง ได้แก่ พัฒนาลิขสิทธิ์รักษาสุขภาพด้านบำรุงร่างกาย 92 ชนิด และขับสารพิษ 39 ชนิด รวม 131 ชนิด และ พัฒนาแนวทางสำหรับสร้างมูลค่าเพิ่มในชุมชน 32 รายการ ทั้งนี้ สมุนไพรดังกล่าวยังถูกนำไปวิเคราะห์สารสำคัญและหาแนวทางการพัฒนาต่อยอด โดยคณะเภสัชศาสตร์มหาวิทยาลัยเชียงใหม่ จำนวน 83 ชนิด นอกจากนี้ ยังศึกษากระบวนการผลิตยาพื้นบ้านแบบดั้งเดิมของชุมชน หาแนวทางในการแปรรูปเป็นวัตถุดิบอย่างง่ายและให้เป็นไปตามมาตรฐานให้แก่ชุมชน</p>



<p>3. ส่งเสริมและประสานความร่วมมือกับมูลนิธิโครงการหลวง ส่วนราชการ รัฐวิสาหกิจ หน่วยงานของรัฐและสถาบันการศึกษาที่เกี่ยวข้อง และภาคเอกชนทั้งในประเทศและต่างประเทศ ในการศึกษา ค้นคว้า วิจัย พัฒนาและการถ่ายทอดข้อมูลและเทคโนโลยีบนพื้นที่เหมาะสมสู่ชุมชน</p>	<ol style="list-style-type: none"> 1. สวพส.และหน่วยงานภาคีอีก 5 หน่วยงานได้ร่วมจัดทำความร่วมมือด้านการวิจัยเพื่อพัฒนาพื้นที่สูงอย่างยั่งยืน เพื่อเป็นการน้อมนำหลักปรัชญาเศรษฐกิจพอเพียงและต่อยอดงานวิจัยบนพื้นที่สูงของมูลนิธิโครงการหลวงในการพัฒนาชุมชนบนพื้นที่สูงให้มีความเป็นอยู่ดีขึ้นอย่างเป็นรูปธรรม 2. สวพส.และ ธกส. ได้ลงนามบันทึกข้อตกลงความร่วมมือเพื่อพัฒนาและยกระดับคุณภาพชีวิตของชุมชนบนพื้นที่สูง สร้างความเชื่อมโยงการผลิตของชุมชนที่ได้รับการพัฒนาจากสวพส.กับบริการด้านสินเชื่อของ ธกส. และจะเชื่อมโยงการตลาดของชุมชนเป้าหมายกับเครือข่ายการตลาดของ ธกส. 3. เสริมสร้างความเข้มแข็งของชุมชน มีการจัดเวทีเพื่อทำแผนชุมชนในพื้นที่ 29 แห่ง ซึ่งชุมชนสามารถวิเคราะห์สภาพปัญหา ความต้องการ และกำหนดแนวทางการพัฒนาตนเองที่สอดคล้องกับสภาพภูมิสังคมของชุมชนตนเองได้ และเป็นการส่งเสริมกระบวนการมีส่วนร่วมของชุมชนให้สามารถช่วยเหลือตนเอง ส่งเสริมโครงการหมู่บ้านสะอาดชุมชนเข้มแข็ง จัดกิจกรรมรณรงค์ทำความสะอาดภายในชุมชนและสถานที่สาธารณประโยชน์ ส่งเสริมการออมทรัพย์ด้วยกระบอกออมสินไม้ไผ่
<p>4. จัดให้มีการศึกษา ค้นคว้า วิจัย พัฒนาและเผยแพร่ข้อมูลและสารสนเทศเกี่ยวกับการพัฒนาพื้นที่สูงอย่างครบวงจร เช่น ด้านการผลิต การตลาด มาตรฐานผลิตภัณฑ์ การขนส่งสินค้า ตลอดจนเป็นศูนย์ประสานงานและส่งเสริมการดำเนินการดังกล่าว</p>	<ol style="list-style-type: none"> 1. เกษตรกรในพื้นที่ดำเนินงานของสวพส. มีรายได้จากการส่งเสริม 99,126,483 บาทที่เกิดจากการจำหน่ายในตลาดท้องถิ่น ตลาดชุมชน ตลาดข้อตกลง ตลาดโครงการหลวงและโครงการขยายผลโครงการหลวง
<p>5. ร่วมมือและแลกเปลี่ยนการพัฒนาทางวิชาการด้านการวิจัยและพัฒนาพื้นที่สูงในระดับนานาชาติ</p>	<ol style="list-style-type: none"> 1. ความร่วมมือทางวิชาการไทย-โคลอมเบียหน่วยงาน Unidad Administrativa Especial Para La Consolidacion Territorial (UACT) ของสาธารณรัฐโคลอมเบีย เพื่อรับผิดชอบเรื่องยาเสพติดและการส่งเสริมความมั่นคงและเอกภาพของประเทศ ได้มีหนังสือแสดงความต้องการที่จะคงความร่วมมือทางวิชาการไทย-โคลอมเบียกับสถาบันและมูลนิธิโครงการหลวง ต่อเนื่องจากหน่วยงาน Presidential Programme Against Illicit Crops (PCI) เดิม ที่ได้ลงนามความร่วมมือทางวิชาการกับสถาบันและมูลนิธิโครงการหลวงไว้เพื่อแลกเปลี่ยนเรียนรู้กับมูลนิธิโครงการหลวงและสถาบันด้านการพัฒนาทางเลือกเพื่อทดแทนพืชเสพติดและถ่ายทอดเทคโนโลยีองค์ความรู้ด้านการเพาะปลูกให้แก่เจ้าหน้าที่และเกษตรกรของโคลอมเบีย และการแปรรูปกาแฟคุณภาพสูงจากโคลอมเบีย มาประยุกต์ใช้ในการผลิตกาแฟคุณภาพสูงของโครงการหลวง โดยได้จัดการประชุมคณะทำงานประจำปี เมื่อเดือนมีนาคม 2557 เพื่อกำหนดรายละเอียดความร่วมมือในระยะต่อไป 2. ความร่วมมือโครงการไทย-ลาว ในปี 2557 มีเกษตรกรเข้าร่วมโครงการใน 2 หมู่บ้านหลัก จำนวน 60 ครัวเรือน มีเงินรายได้ 9 เดือน ตั้งแต่เดือนตุลาคม

	<p>2556 ถึงเดือนมิถุนายน 2557 รวม 3,984,432บาท โดยเพิ่มขึ้นจากปี 2556 ซึ่งมีรายได้รวมทั้งปี 3,392,976 บาท (ตุลาคม 2555 – กันยายน 2556) โดยมีการดำเนินกิจกรรมการพัฒนา ได้แก่ การถ่ายทอดองค์ความรู้ด้านการเกษตรตามแนวทางโครงการหลวงให้กับเกษตรกรจากพื้นที่ขยายผลของโครงการใน สปป.ลาว การพัฒนาศักยภาพเกษตรกรเพื่อเสริมทักษะการทำงานเกษตรตามแนวทางโครงการหลวง โดยนำเกษตรกรผู้นำของโครงการจากแขวงอุดมไซ มาศึกษาดูงานและฝึกอบรมเชิงปฏิบัติการในศูนย์พัฒนาโครงการหลวง และศูนย์โครงการขยายผลโครงการหลวง</p> <p>3. ความร่วมมือทางวิชาการไทย-ภูฏาน และ ไทย-เมียนมาร์ในปี 2557 สถาบันร่วมกับ มูลนิธิโครงการหลวง ได้เริ่มดำเนินงานความร่วมมือด้านวิชาการกับภูฏานและเมียนมาร์ เพื่อสร้างความมั่นคงด้านอาหารและสร้างรายได้ให้แก่ชุมชนใน 2 ประเทศดังกล่าว และเพื่อเผยแพร่ผลสำเร็จของโครงการหลวงในการพัฒนาทดแทนพืชเสพติดและการพัฒนาการเกษตรบนพื้นที่สูงอย่างยั่งยืนไปยังต่างประเทศ โดยคณะผู้บริหารและผู้เชี่ยวชาญของสถาบันและมูลนิธิโครงการหลวง ได้เดินทางไปเยือนภูฏานและเมียนมาร์ เพื่อสำรวจพื้นที่ดำเนินงานและประชุมหารือแนวทางการร่วมมือระหว่างกันต่อไป</p> <p>4. ความร่วมมือทางวิชาการกับประเทศอื่น ๆ อาทิ ความร่วมมือด้านการวิจัยและพัฒนาการปลูกไม้ผลเขตหนาวชนิดใหม่กับสถาบันการเกษตรที่สมาเนีย (Tasmania Institute of Agriculture) ประเทศออสเตรเลีย ความร่วมมือด้านพลังงานทดแทนและการเกษตรอื่น ๆ กับ Yunnan Normal University, Yunnan Academy Agricultural Sciences (YAAS)และ Guangdong Academy of Agricultural Sciences (GDAAS)สาธารณรัฐประชาชนจีนรวมทั้งความร่วมมือด้านการเกษตรอินทรีย์และการพัฒนาบุคลากรด้านเกษตรอินทรีย์กับประเทศเดนมาร์ก</p>
<p>6. ให้บริการด้านการให้คำปรึกษาและการให้บริการในด้านต่างๆที่เกี่ยวกับการพัฒนาพื้นที่สูงที่ได้รับการศึกษา ค้นคว้า วิจัย และพัฒนา</p>	<p>1. สถาบันได้ดำเนินการจัดกิจกรรมต่างๆเช่น การอบรม สัมมนา ศึกษาดูงาน จัดทำแปลงสาธิต ติดตามให้คำแนะนำ เพื่อส่งเสริมให้ความรู้เพื่อให้เกษตรกรได้รับการพัฒนาและถ่ายทอดความรู้ตามแนวทางของโครงการหลวง ในปี 2557 มีเกษตรกรที่ได้รับการพัฒนาและถ่ายทอดความรู้ทั้งสิ้น จำนวน 125,546 ราย และสถาบันได้ดำเนินงานพัฒนาและส่งเสริมเกษตรกรด้านการพัฒนาส่งเสริมอาชีพ ด้านการฟื้นฟูอนุรักษ์ทรัพยากรธรรมชาติและด้านการพัฒนาสังคมและชุมชน ตามแนวทางของโครงการหลวง ในพื้นที่โครงการหลวง 38 แห่ง พื้นที่ขยายผลโครงการหลวง 28 แห่ง พื้นที่โครงการถ่ายทอดองค์ความรู้โครงการหลวงและพัฒนาศักยภาพชุมชนบนพื้นที่สูง 180 แห่ง และพื้นที่โครงการ “รักษาน้ำเพื่อพระแม่ของแผ่นดิน” 10 แห่ง และได้มีส่วนร่วมในการส่งเสริมการจัดทำแผนชุมชนซึ่งจากการสำรวจและประเมินร้อยละของพื้นที่เป้าหมายของประชากรบนพื้นที่สูงที่ได้รับการพัฒนาตามโครงการหลวง และมีแผนชุมชนโดยเกษตรกรและชุมชนแบบมีส่วนร่วมในการกำหนดทิศทาง</p>
<p>7. สนับสนุนและดำเนินการให้มีการรับรองมาตรฐานผลิตภัณฑ์ของสินค้า โครงการหลวงและสินค้าในโครงการของสถาบันจากหน่วยงานในประเทศและต่างประเทศรวมทั้งดำเนินการให้มีการจดทะเบียน</p>	<p>1.ยื่นขอจดทะเบียนทรัพย์สินทางปัญญาของสถาบัน จำนวน 13 รายการ</p> <p>2.สนับสนุนการพัฒนาคุณภาพผลผลิตตามมาตรฐานความปลอดภัยและระบบการตรวจสอบย้อนกลับเน้นการพัฒนากระบวนการจัดการคุณภาพการผลิตพืช และระบบการจัดการสุขลักษณะอาหารในโรงคัดบรรจุ มูลนิธิโครงการหลวง ภายใต้มาตรฐานความปลอดภัย (Food Safety) ซึ่งประกอบด้วย มาตรฐานการเพาะปลูกที่ดี (GAP) มาตรฐานเกษตรอินทรีย์ (Organic) มาตรฐาน GlobalGAP รวมทั้งมาตรฐาน GMP/HACCP</p>

<p>สิทธิบัตร เครื่องหมายการค้าและทรัพย์สินทางปัญญาอื่นๆทั้งในประเทศและต่างประเทศ</p>	
<p>8. จัดแสดงนิทรรศการด้านการเกษตร ด้านความหลากหลายทางชีวภาพ และด้านอื่นๆ ดำเนินการบริหารจัดการแหล่งท่องเที่ยวและพักผ่อนทางด้านการเกษตรและวัฒนธรรม รวมทั้งเป็นศูนย์เรียนรู้ทางการเกษตรและการอนุรักษ์พันธุ์พืชอันเป็นการส่งเสริมและสนับสนุนการดำเนินกิจการตามวัตถุประสงค์ของสถาบัน</p>	<ol style="list-style-type: none"> 1. มีประชาชนที่ได้รับการเรียนรู้ 38,000 คน 2. มีนักท่องเที่ยวเข้าเยี่ยมชมจำนวน 658,321 คน 3. มีรายได้จากการจัดกิจกรรมต่างๆ หลังหักภาษี 35,942,723.95 บาท 4. รวบรวมพรรณไม้ได้ 2,862ชนิด

ในปีงบประมาณ พ.ศ. 2558 สถาบันวิจัยและพัฒนาพื้นที่สูง(องค์การมหาชน) จะปฏิบัติงานให้เกิดความคุ้มค่าเพื่อประโยชน์ต่อสังคม ดังนี้

1. งานวิจัยและงานพัฒนาจะทำควบคู่กันไป เพื่อประหยัดงบประมาณและได้ผลเร็ว โดยให้ความสำคัญในการสนับสนุนงานโครงการหลวงและการแก้ไขปัญหาในพื้นที่
2. งานวิจัยจะทำแบบครบวงจร ทั้งด้านการผลิต เพิ่มมูลค่า การจัดการหลังการเก็บเกี่ยว และการตลาด มีRoad map ของงานวิจัยที่ชัดเจนในรายโครงการ รายแผนงานและของสถาบัน และส่งเสริมให้นำผลงานวิจัยไปใช้ประโยชน์
3. ให้ความสำคัญกับงานพัฒนา ในเรื่องการวางแผนการใช้ประโยชน์ที่ดินเพื่อการผลิตและอนุรักษ์ ให้ความสำคัญในเรื่องความสม่ำเสมอของผลผลิตการเลือกชนิดพันธุ์พืชที่ให้ผลตอบแทนสูงในพื้นที่ที่จำกัด และสอดคล้องกับความต้องการของตลาด โดยเฉพาะอย่างยิ่งให้ปรับปรุงเรื่องคุณภาพให้มากขึ้น ลดการใช้สารเคมี เพื่อให้ได้ผลผลิตที่เป็นมิตรกับสิ่งแวดล้อม และเพิ่มศักยภาพในการแข่งขันรวมทั้งการวางแผนในการขยายพื้นที่ดำเนินการให้ครอบคลุมพื้นที่สูงเป้าหมายมากขึ้น
4. การพัฒนาและปรับปรุงอุทยานหลวงราชพฤกษ์ให้เป็นศูนย์แห่งการเรียนรู้โดยเฉพาะแนวทางของโครงการหลวง แนวทางพระราชดำริต่างๆ และความรู้ด้านพืชสวนและความหลากหลายทางชีวภาพ เชื่อมโยงกับการพัฒนาพื้นที่สูง ในเรื่องของการนำผลผลิตในพื้นที่สูงมาจำหน่ายในอุทยานฯและเชื่อมโยงการท่องเที่ยวในอุทยานฯ โครงการหลวงและพื้นที่ขยายผลโครงการหลวง
5. ให้ความสำคัญในการนำระบบสารสนเทศมาใช้ในการบริหารจัดการที่ดีขึ้น มีการติดตั้งระบบสื่อสารทางไกล เครื่องมือวัดภูมิอากาศเพื่อลดความเสี่ยงจากภัยธรรมชาติ พัฒนาระบบรายงานที่รวดเร็วและกำกับติดตามงานได้รวดเร็วขึ้น มีการทำระบบฐานข้อมูลรายแปลง เพื่อเป็นเครื่องมือการวางแผนใช้ประโยชน์ที่ดินรวมทั้งให้มีการสำรวจความพึงพอใจเพื่อปรับปรุงงานอย่างต่อเนื่อง และสร้างความตระหนักให้แก่เจ้าหน้าที่ในเรื่องคุณธรรมและธรรมาภิบาลในการให้บริการสังคม

ลงชื่อ

(ผู้อำนวยการสถาบันวิจัยและพัฒนาพื้นที่สูง)

วันที่