

แบบประเมินองค์การมหาชน ประจำปีงบประมาณ พ.ศ. 2560
(ตามคำสั่งหัวหน้าคณะรักษาความสงบแห่งชาติ ที่ 5/2559
เรื่อง มาตรการปรับปรุงประสิทธิภาพในการปฏิบัติราชการ)

สำนักงานพัฒนาเศรษฐกิจจากฐานชีวภาพ (องค์การมหาชน)

แผนปฏิบัติการประจำปีงบประมาณ พ.ศ. 2560 สำนักงานพัฒนาเศรษฐกิจจากฐานชีวภาพ (องค์การมหาชน)

วัตถุประสงค์การจัดตั้ง ตามพระราชกฤษฎีกาจัดตั้ง สำนักงานพัฒนาเศรษฐกิจจากฐานชีวภาพ (องค์การมหาชน) พ.ศ. 2550

มาตรา 7 แห่งพระราชกฤษฎีกาจัดตั้งสำนักงานพัฒนาเศรษฐกิจจากฐานชีวภาพ (องค์การมหาชน) พ.ศ. 2550 ระบุว่าให้สำนักงานฯ มีวัตถุประสงค์ดังต่อไปนี้

- (1) ส่งเสริม สนับสนุน และดำเนินการพัฒนาเศรษฐกิจจากฐานชีวภาพ
- (2) ส่งเสริมและสนับสนุนการอนุรักษ์ความหลากหลายทางชีวภาพและภูมิปัญญาของชุมชนและท้องถิ่น
- (3) รวบรวม ศึกษา วิเคราะห์ และประเมินข้อมูล รวมทั้งความต้องการด้านการพัฒนาเศรษฐกิจจากฐานชีวภาพ เพื่อเสนอแนะนโยบายและมาตรการการเกี่ยวกับ การพัฒนาเศรษฐกิจจากฐานชีวภาพต่อคณะรัฐมนตรี
- (4) เก็บรวบรวมและจัดทำบัญชีรายการพืช สัตว์ และจุลินทรีย์ที่มีแหล่งกำเนิดหรือพบได้ในประเทศรวมทั้งภูมิปัญญาของชุมชนและท้องถิ่น เพื่อประโยชน์ในการเป็นฐานข้อมูลและดูแลการใช้ประโยชน์ทางเศรษฐกิจจากความหลากหลายทางชีวภาพและภูมิปัญญาของชุมชนและท้องถิ่น
- (5) ส่งเสริมและสนับสนุนการวิจัยเพื่อพัฒนาต่อยอดองค์ความรู้เกี่ยวกับการใช้ประโยชน์ความหลากหลายทางชีวภาพและภูมิปัญญาของชุมชนและท้องถิ่นไปสู่การใช้ประโยชน์เชิงพาณิชย์
- (6) ส่งเสริมและสนับสนุนการลงทุนเกี่ยวกับการพัฒนาเศรษฐกิจจากฐานชีวภาพ
- (7) ส่งเสริม สนับสนุน และการดำเนินการเผยแพร่องค์ความรู้และการให้บริการการเข้าถึงและใช้ประโยชน์เกี่ยวกับความหลากหลายทางชีวภาพและภูมิปัญญาของชุมชนและท้องถิ่น
- (8) ส่งเสริม สนับสนุน และดำเนินการเพื่อให้มีการจดทะเบียนคุ้มครองความหลากหลายทางชีวภาพและภูมิปัญญาของชุมชนและท้องถิ่นตามกฎหมายต่าง ๆ ที่เกี่ยวข้อง ตลอดจนป้องกันและแก้ไขปัญหาการละเมิดสิทธิประโยชน์ของประเทศไทยในเรื่องดังกล่าว
- (9) เป็นศูนย์กลางติดตามและประสานการดำเนินการของหน่วยงานของรัฐและเอกชนที่เกี่ยวข้อง ทั้งในประเทศและต่างประเทศ ในการพัฒนาเศรษฐกิจจากฐานชีวภาพให้มีความเชื่อมโยงกันและสอดคล้องกับนโยบายที่คณะรัฐมนตรีกำหนด
- (10) ปฏิบัติงานหรือดำเนินการอื่นใดตามที่คณะรัฐมนตรีหรือคณะกรรมการที่คณะรัฐมนตรีกำหนดให้ทำหน้าที่เกี่ยวกับการพัฒนาเศรษฐกิจจากฐานชีวภาพมอบหมาย

วิสัยทัศน์องค์การมหาชน

เป็นองค์กรหลักในการขับเคลื่อนการพัฒนาเศรษฐกิจจากทรัพยากรชีวภาพอย่างยั่งยืน

ยุทธศาสตร์

- ยุทธศาสตร์ที่ 1 การพัฒนาเศรษฐกิจ
- ยุทธศาสตร์ที่ 2 การจัดการฐานข้อมูลและองค์ความรู้
- ยุทธศาสตร์ที่ 3 การเสริมสร้างความรับผิดชอบต่อ

ผลผลิต

ยุทธศาสตร์ที่ 1 การพัฒนาเศรษฐกิจ (2 แผนงาน)

แผนงานที่ 1 การสร้างความเข้มแข็งของชุมชน

1. ศูนย์เรียนรู้ฯ จำนวน 6 แห่ง (1) มีคณะเข้าไปเรียนรู้ ดูงานอย่างต่อเนื่องทั้ง 6 แห่งรวมกัน 4,200 คน/ปี (2) มีการถ่ายทอดองค์ความรู้/สถิติการใช้ประโยชน์และอนุรักษ์ทรัพยากรชีวภาพ และนำไปต่อยอดขยายผล แก่ชุมชนและโรงเรียน 6 ครั้ง
2. จัดทำแผนศูนย์เรียนรู้ฯ เพิ่ม 1 ศูนย์
3. ศูนย์เรียนรู้ฯ เป็นหนึ่งในเส้นทางท่องเที่ยวเศรษฐกิจชีวภาพเพื่อสร้างรายได้แก่ท้องถิ่น 3 แห่ง
4. การประเมินผลศูนย์เรียนรู้ฯและจัดทำคู่มือศูนย์เรียนรู้ที่ดี 1 คู่มือ
5. ความร่วมมือการขับเคลื่อนการดำเนินงานร่วมกับภาคีเครือข่าย 2 พื้นที่
6. ผลิตภัณฑ์ชุมชนได้รับการพัฒนา 10 รายการ
7. ชุมชนมีนวัตกรรมแบบผลิตภัณฑ์ในระดับตำบล 3 คน
8. ถ่ายทอดองค์ความรู้การพัฒนาผลิตภัณฑ์ให้กับวิสาหกิจชุมชน 10 ผลิตภัณฑ์

9. วิสาหกิจชุมชนยื่นขอการรับรองมาตรฐานแหล่งวัตถุดิบที่มีคุณภาพ 3 ชุมชน
10. พัฒนาศถานบริการสปาชุมชนที่มีคุณภาพ 2 ชุมชน
11. ชุมชนสามารถนำผลิตภัณฑ์ออกจำหน่ายยังตลาดต่างประเทศ 5 ชุมชน
12. ประเมินผลกระทบเชิงเศรษฐกิจต่อการส่งเสริมการท่องเที่ยวเชิงสัตว์ป่า /แนวทางการพัฒนา 3 พื้นที่
13. ผลิตภัณฑ์พัฒนาจากไข่ชะมด 1 ผลิตภัณฑ์
14. คู่มือการจัดการฟาร์มอีเห็นและการผลิตกาแฟชะมดที่มีคุณภาพ 200 เล่ม
15. ผลวิเคราะห์กกาแฟชะมดเทียบกับกาแฟธรรมดา 5 ราย
16. กลุ่มธุรกิจเพาะเลี้ยงไก่ฟ้าได้รับการสนับสนุน เสนอแผนการแก้ไขปัญหาธุรกิจ 1 กลุ่ม
17. ฟาร์มกวางมีกรรณอินชอร์รับรองมาตรฐานต่อ มกอช./กรมปศุสัตว์ 3 ราย
18. ผลิตภัณฑ์จากทรัพยากรพื้นฐานได้รับการพัฒนา/ปรับปรุง 2 ผลิตภัณฑ์
19. กลุ่มธุรกิจได้รับการสนับสนุนด้านการตลาดในการจัดแสดงและจำหน่ายสินค้า 4 กลุ่ม

แผนงานที่ 2 การส่งเสริมธุรกิจจากฐานชีวภาพ

1. ส่งเสริมธุรกิจ สร้างองค์ความรู้เพื่อพัฒนาผลิตภัณฑ์ที่มีคุณภาพเตรียมความพร้อมสำหรับการต่อยอดธุรกิจ 3 ผลิตภัณฑ์
2. นำเสนอผลงานเพื่อการจับคู่ธุรกิจ 4 ครั้ง
3. บริหารจัดการศูนย์ส่งเสริมธุรกิจจากทรัพยากรชีวภาพ 2 ศูนย์
4. เผยแพร่คู่มือ/รูปแบบธุรกิจทรัพยากรชีวภาพเพื่อให้ประชาชนทั่วไปได้เข้าถึงการใช้ประโยชน์จากทรัพยากรชีวภาพ 4 เรื่อง
5. ส่งเสริมศักยภาพผู้ประกอบการธุรกิจจากทรัพยากรชีวภาพให้มีความเข้มแข็งในระดับสากล 1 ครั้ง
6. ส่งเสริมช่องทางการตลาดในงานแสดงและจำหน่ายสินค้า รวมถึงในพินที่ขึ้นน้ำอื่น ๆ ให้โดดเด่น น่าสนใจ เพื่อสร้างความตระหนักรู้และทัศนคติที่ดีให้แก่ผลิตภัณฑ์จากฐานทรัพยากรชีวภาพ 30 ครั้ง
7. สร้างโอกาสทางการตลาดให้แก่ผลิตภัณฑ์จากฐานทรัพยากรชีวภาพ โดยประชาสัมพันธ์ผ่านสื่อในช่องทางต่างๆ 1 สื่อ

8. จัดหลักสูตรการอบรมและแลกเปลี่ยนเรียนรู้ 1 หลักสูตร จำนวน 10 ครั้ง
9. ตรวจสอบผลผลิตที่เกิดขึ้นจากการขอรับตราส่งเสริมผลิตภัณฑ์จากฐานทรัพยากรชีวภาพ 50 ผลิตภัณฑ์
10. ปรับปรุงหลักเกณฑ์ข้อกำหนดมาตรฐานผลิตภัณฑ์ในธุรกิจจากฐานชีวภาพ 1 เกณฑ์
11. คำขอยื่นขอรับรองมาตรฐานหรือยื่นทางปัญญารายการชีวภาพ และภูมิปัญญาท้องถิ่น 17 รายการ
12. เอกสารหลักฐานการใช้ประโยชน์ทรัพย์สินทางปัญญาหรือต่อยอด 3 รายการ
13. รายงานการศึกษากฎหมายในประเด็นการผลิตและการค้าผลิตภัณฑ์จากทรัพยากรชีวภาพที่สำคัญ จำนวน 1 เรื่อง และสัตว์ที่สำคัญ จำนวน 1 เรื่อง
14. คู่มือการดำเนินงานของสำนักงานในส่วนที่เกี่ยวข้องกับทรัพย์สินทางปัญญา 1 เรื่อง

ยุทธศาสตร์ที่ 2 การจัดการฐานข้อมูลและองค์ความรู้ (1 แผนงาน)

แผนงานที่ 3 การจัดการองค์ความรู้และพัฒนาฐานข้อมูล

1. ข้อมูลทรัพยากรพันธุกรรมที่มีศักยภาพทางเศรษฐกิจ 10 เรื่อง
2. ระบบฐานข้อมูลทรัพยากรพันธุกรรมที่พร้อมให้บริการ 1 ระบบ
3. สร้างความร่วมมือการดำเนินการด้าน biobank 3 แห่ง
4. เครือข่ายความร่วมมือด้านทรัพยากรพันธุกรรมทั้งในและต่างประเทศ 25 หน่วยงาน
5. รวบรวมข้อมูลบัญชีรายการทรัพยากรชีวภาพ 7 เรื่อง
8. ศึกษาคำเป็นไปในการพัฒนาต้นแบบการเลี้ยงแมลง
9. สำรวจ รวบรวมข้อมูล ศึกษายุทธศาสตร์ วิจัย และภูมิปัญญาการใช้ประโยชน์ เทคโนโลยีชีวภาพ ต. สร้างถ่านอัด อ. อ่างน้ำจืด
10. ข้อมูลทรัพยากรความหลากหลายทางชีวภาพและภูมิปัญญาของชุมชนและท้องถิ่น 1 จังหวัด (ลำพูน)
11. พัฒนาแหล่งเรียนรู้ขนาดเล็กลึกด้านความหลากหลายทางชีวภาพและภูมิปัญญาท้องถิ่นสำหรับคนเมือง (ในพื้นที่สวนสัตว์ดุสิต) ระยะที่ 2

ยุทธศาสตร์ที่ 3 การเสริมสร้างความรู้ความเข้าใจ (2 แผน)

แผนงานที่ 4 การสร้างการมีส่วนร่วม

1. พื้นที่ต้นแบบ PES 1 พื้นที่
2. โมเดลประเมินมูลค่าบริการระบบนิเวศพื้นที่ต้นน้ำ พร้อมเผยแพร่ 1 โมเดล
3. หลักสูตรฝึกอบรม PES นานาชาติ 1 หลักสูตร
4. กลไกการมีส่วนร่วมในการอนุรักษ์และฟื้นฟูพื้นที่ “คู้งบางกะเจ้า” 1 กลไก
5. แนวคิดและแนวทางการปฏิบัติป่าครอบครัวได้รับการขยายผลไปยังพื้นที่อื่นๆ 1 พื้นที่
6. จัดตั้งศูนย์เรียนรู้และถ่ายทอดบทเรียนป่าครอบครัว 1 แห่ง
7. ประชาสัมพันธ์ ผลิตภัณฑ์ Biodiversity และผลิตภัณฑ์ที่ได้รับตราส่งเสริม BioEconomy 20 ตอน
8. ประชาสัมพันธ์กิจกรรมเส้นทางเศรษฐกิจจากฐานชีวภาพ 1 เส้นทาง
9. ช่องทางการประชาสัมพันธ์และสื่อสารองค์กร จำนวน 5 ช่องทาง
10. จำนวนชุมชน / หน่วยงานภาคีเครือข่าย เข้าร่วมงานมหกรรม อย่างน้อย 60 ชุมชน/หน่วยงาน
11. ส่วนพฤกษศาสตร์โรงเรียน 15 แห่ง และ เผยแพร่องค์ความรู้จากการ ใช้ประโยชน์จากสวนพฤกษศาสตร์ 15 โครงการ
13. จำนวนสมาชิกกรมของโครงการ BioGang เพิ่มขึ้น 80,000 คน
14. สร้างความร่วมมือและต่อยอดการดำเนินงานร่วมกับหน่วยงานพันธมิตรเดิมและหน่วยงานพันธมิตรใหม่ 5 กิจกรรม
15. ผลงานของ สพภ. ได้รับการเผยแพร่ และ สพภ มีส่วนร่วมในงานประชุมวิชาการระดับสากล 5 ครั้ง

แผนงานที่ 5 การขับเคลื่อนนโยบาย

1. แผนยุทธศาสตร์การพัฒนาเศรษฐกิจจากฐานชีวภาพ พ.ศ. 2560 – 2579 1 ฉบับ
2. แผนปฏิบัติการ 5 ปี พ.ศ. 2560 – 2564 1 ฉบับ
3. คู่มือติดตามและประเมินผลการดำเนินงานตามแผนยุทธศาสตร์และแผนปฏิบัติการ 1 ฉบับ

4. โมเดลการประเมินคุณค่า (มูลค่าทางเศรษฐกิจ) ที่สมบูรณ์ 1 โมเดล
5. ผลการประเมินคุณค่า (มูลค่าทางเศรษฐกิจ) ในวิสาหกิจชุมชนที่ สพท. สนับสนุน 2 แห่ง
6. ผู้ประกอบการธุรกิจได้รับการประเมิน Business & Biodiversity Check 2 แห่ง
7. เกิดความร่วมมือด้านการอนุรักษ์และส่งเสริมความหลากหลายทางชีวภาพ 1 ROD
8. เผยแพร่แนวคิดการค้าเงินธุรกิจที่รับผิดชอบต่อความหลากหลายทางชีวภาพขึ้นในประเทศไทย 2 ผลงาน

ผลลัพธ์

ยุทธศาสตร์ที่ 1 การพัฒนาเศรษฐกิจ (2 แผนงาน)

แผนงานที่ 1 การสร้างความเข้มแข็งของชุมชน

1. ผู้ใช้บริการศูนย์เรียนรู้ฯ ที่เข้าไปดูงาน หรือได้รับการถ่ายทอดองค์ความรู้ มีความตระหนักถึงความสำคัญของความหลากหลายทางชีวภาพฯ ได้รับความรู้และสามารถนำไปประยุกต์ใช้งานได้ ร้อยละ 80
2. ชุมชนมีรายได้และสร้างมูลค่าทางเศรษฐกิจ เพิ่มขึ้นจากปี 2559 ร้อยละ 10
3. วิสาหกิจชุมชนสามารถขยายตลาดและมีรายได้ เพิ่มขึ้นจากปี 2559 ร้อยละ 10

แผนงานที่ 2 การส่งเสริมธุรกิจจากฐานชีวภาพ

1. ผลิตภัณฑ์ที่มีศักยภาพได้ถูกนำเสนอต่อภาคธุรกิจเพื่อการจับคู่ธุรกิจและต่อยอดการพัฒนาตลาด 4 ราย
2. ผู้เข้ารับบริการจากศูนย์ส่งเสริมธุรกิจจากทรัพยากรชีวภาพมีการดำเนินการใช้ประโยชน์จากบริการศูนย์ส่งเสริมธุรกิจจากทรัพยากรชีวภาพ 4 ราย
3. ผู้ประกอบการและวิสาหกิจชุมชนที่ได้รับการส่งเสริมรายได้จากการจำหน่ายผลิตภัณฑ์ภายในงานแสดงและจำหน่ายสินค้ารวมถึงในพื้นที่อื่น ๆ เพิ่มขึ้นจากปี 2559 ร้อยละ 10
4. ผู้เข้ารับการอบรม สถาบันเศรษฐกิจจากฐานชีวภาพ (BioEconomy Academy) มีความพึงพอใจในการเข้ารับการอบรมร้อยละ 80
5. ผลิตภัณฑ์ผ่านการตรวจประเมินได้รับตราส่งเสริมผลิตภัณฑ์จากฐานทรัพยากรชีวภาพ 45 ผลิตภัณฑ์

- ข้อมูลการนำทรัพยากรสัตว์ทางปัญญาไปใช้ประโยชน์ 3 รายการ
- ยุทธศาสตร์ที่ 2 การจัดการฐานข้อมูลและองค์ความรู้ (1 แผนงาน)**

แผนงานที่ 3 การจัดการองค์ความรู้และพัฒนาระบบฐานข้อมูล

- นำเข้าหรือเชื่อมโยงข้อมูลทรัพยากรที่ทรงคุณค่าในระบบฐานข้อมูลพร้อมให้บริการ ร้อยละ 100
- ข้อมูลทรัพยากรความหลากหลายทางชีวภาพและภูมิปัญญาของชุมชนและท้องถิ่นได้รับการตรวจสอบความถูกต้อง 1 จังหวัด (ลำพูน)
- ผู้เข้าร่วมกิจกรรมและเยี่ยมชมสื่อการเรียนรู้มีความพึงพอใจ ร้อยละ 80

ยุทธศาสตร์ที่ 3 การเสริมสร้างความรู้รับผิดชอบ (2 แผน)

แผนงานที่ 4 การสร้างการมีส่วนร่วม

- เครือข่ายความร่วมมือ PES 1 เครือข่าย
- กลุ่มเป้าหมายพื้นที่ “คั่งบางกะเจ้า” เกิดการรับรู้และคาดหวัง ในการดำเนินงานของ BEDO ร้อยละ 85
- พืชเกษตรได้รับการเพิ่มมูลค่าเพิ่มจากกิจกรรมการส่งเสริมและพัฒนา 1 ชนิด
- สมาชิกเครือข่ายป่าครอบครัวมีความพึงพอใจต่อการเข้าร่วมกิจกรรม ร้อยละ 90
- การรับรู้ Biodiversity และ BioEconomy ผ่านสื่อประชาสัมพันธ์ในวงกว้าง 1 ช่องทาง
- กลุ่มเป้าหมายพึงพอใจและเข้าใจเนื้อหาของการสื่อสารไม่น้อยกว่าร้อยละ 80
- ยอดขายรวมผลิตภัณฑ์ชุมชนในงามมทรมเพิ่มขึ้นร้อยละ 10 จากปีที่ผ่านมา
- โรงเรียนต้นแบบ มีการสำรวจ บันทึก ศึกษา/ต่อยอด และอนุรักษ์ ทรัพยากรตามหลักการของโครงการ 5 โรงเรียน
- ความพึงพอใจของกลุ่มเป้าหมายในการ่วมกิจกรรมของโครงการ BioGang ร้อยละ 80
- ส่งเสริมกิจกรรมอนุรักษ์ทรัพยากรธรรมชาติและสิ่งแวดล้อมร่วมกับหน่วยงานภาครัฐและเอกชนอย่างน้อย 1 แห่ง
- ลงนามความร่วมมือกับพันธมิตรใหม่ 1 องค์กร

แผนงานที่ 5 การขับเคลื่อนนโยบาย

1. แผนยุทธศาสตร์และแผนปฏิบัติการสอดคล้องกับแผนระดับชาติที่เกี่ยวข้อง
2. ถ่ายทอดโมเดลการประเมินความคุ้มค่า (มูลค่าทางเศรษฐกิจ) ให้กับหน่วยงานที่เกี่ยวข้อง 2 หน่วยงาน
3. ร้อยละความพึงพอใจของผู้ประกอบการ เกี่ยวกับบริการประเมิน Business & Biodiversity Check ของ สพภ. ร้อยละ 80

แบบประเมินองค์การมหาชน ประจำปีงบประมาณ พ.ศ. 2560 สำนักงานพัฒนาเศรษฐกิจจากฐานชีวภาพ (องค์การมหาชน)

ในปีงบประมาณ พ.ศ. 2560 การประเมินองค์การมหาชน ประกอบด้วย 2 ส่วนคือ ส่วนที่ 1 การประเมินองค์การมหาชน และ ส่วนที่ 2 การประเมินผู้อำนวยความสะดวกการมหาชน ดังนี้

ส่วนที่ 1 การประเมินองค์การมหาชน ประกอบด้วย 5 องค์ประกอบ ดังนี้

1. ประสิทธิภาพในการดำเนินงานตามหลักภารกิจพื้นฐาน งานประจำ งานตามหน้าที่ปกติ หรืองานตามหน้าที่ความรับผิดชอบหลัก (วัตถุประสงค์การจัดตั้งองค์การมหาชน) งานตามกฎหมาย กฎ นโยบายของรัฐบาล หรือมติคณะรัฐมนตรี (Functional Based) (บังคับประเมิน)
2. ประสิทธิภาพในการดำเนินงานตามหลักภารกิจยุทธศาสตร์ แนวทางปฏิรูปภาครัฐ นโยบายเร่งด่วน หรือภารกิจที่ได้รับมอบหมายเป็นพิเศษ (Agenda Based)
3. ประสิทธิภาพในการดำเนินงานตามหลักภารกิจพื้นที่/ท้องถิ่น ภูมิภาค จังหวัด กลุ่มจังหวัด หรือการบูรณาการการปฏิบัติงานหลายพื้นที่หรือหลายหน่วยงาน (Area Based)
4. ประสิทธิภาพในการบริหารจัดการและพัฒนานวัตกรรมในการบริหารจัดการระบบงาน งบประมาณ ทรัพยากรบุคคล และการให้บริการประชาชนหรือหน่วยงานของรัฐ (Innovation Based) รวมทั้งการกำกับดูแลกิจการของคณะกรรมการ (บังคับประเมิน)
5. ศักยภาพในการเป็นส่วนราชการที่มีความสำคัญเชิงยุทธศาสตร์เพื่อการพัฒนาประเทศ ตามแผนหรือนโยบายระดับชาติ นโยบายของรัฐบาล (Potential Based) ประกอบกับผลการประเมินโดยองค์กรภายในและภายนอกประเทศ (บังคับประเมิน)

ส่วนที่ 2 การประเมินผู้อำนวยความสะดวกการมหาชน ประกอบด้วย 2 องค์ประกอบ ดังนี้

- 2.1 การประเมินผลงานผู้อำนวยความสะดวกการมหาชน (ตัวชี้วัดตามสัญญาจ้างผู้อำนวยความสะดวก และการประเมินองค์กร และงานอื่นๆที่คณะกรรมการมอบหมายดำเนินการ (Extra Assignment) (ถ้ามี)
- 2.2 สมรรถนะทางการบริหารของผู้อำนวยความสะดวกการมหาชน

วัตถุประสงค์การจัดตั้ง ตามกฎหมาย	ยุทธศาสตร์ องค์การมหาชน	แผนยุทธศาสตร์ชาติที่เกี่ยวข้อง / ประเด็นที่เกี่ยวข้อง	ตัวชี้วัด	น้ำหนัก (ร้อยละ)	เป้าหมาย ปี 2560	ผลการดำเนินงาน (ปี)	
						2557	2558
มาตรา 7 (8) ส่งเสริม สนับสนุน และดำเนินการ เพื่อเริ่มมีการจดทะเบียน คุ้มครองความหลากหลายทาง ชีวภาพฯ	ยุทธศาสตร์ที่ 1 การพัฒนา เศรษฐกิจ	การใช้ประโยชน์อย่างยั่งยืน ยุทธศาสตร์กระทรวงทรัพยากรธรรมชาติและ สิ่งแวดล้อม ข้อ 1. การจัดการป่าไม้และความ หลากหลายทางชีวภาพ					
มาตรา 7 (2) ส่งเสริมและ สนับสนุนการอนุรักษ์ความ หลากหลายทางชีวภาพฯ	ยุทธศาสตร์ที่ 3 การเสริมสร้าง ความรับผิดชอบ	ยุทธศาสตร์ชาติ 20 ปี ยุทธศาสตร์ที่ 5 ด้านการสร้างการเติบโตบนคุณภาพชีวิตที่ เป็นมิตรต่อสิ่งแวดล้อม ยุทธศาสตร์ที่ 2 ด้านการสร้างความสำเร็จในการแข่งขัน แผนพัฒนาฯ ฉบับที่ 12 ยุทธศาสตร์ที่ 4 การเติบโตที่เป็นมิตรกับสิ่งแวดล้อมเพื่อ การพัฒนาอย่างยั่งยืน ยุทธศาสตร์ที่ 2 การสร้างความเป็นธรรมลดความเหลื่อมล้ำ ในสังคม ประเทศไทย 4.0 องค์ประกอบ 3 เปลี่ยนจาก Traditional Services ไปสู่ High Value Services การพัฒนาที่ยั่งยืน (SDGs) เป้าหมาย ที่ 12 สร้าง หลักประกันให้มี รูปแบบการบริโภคและผลิตที่ยั่งยืน นโยบายรัฐบาล ข้อ 9. การรักษาความมั่นคงของฐาน ทรัพยากร และการสร้างสมดุลระหว่างการอนุรักษ์กับ การใช้ประโยชน์อย่างยั่งยืน ยุทธศาสตร์กระทรวงทรัพยากรธรรมชาติและ สิ่งแวดล้อม ข้อ 1. การจัดการป่าไม้และความ	1.3 จำนวนทรัพยากรชีวภาพ และ/หรือ ภูมิปัญญาท้องถิ่น และ/หรือทรัพย์สิน ทางปัญญา ที่เสนอจดความคุ้มครองทาง กฎหมาย (ต่อปี)	20	17 เรื่อง	15	17
			1.4 องค์การนำหลักการตอบ แทนคุณระบบนิเวศ(PES: Payment for ecosystem services) ไปดำเนินการ	20	1 องค์การ	-	-

วัตถุประสงค์การจัดตั้ง ตามกฎหมาย	ยุทธศาสตร์ องค์การมหาชน	แผนยุทธศาสตร์ชาติที่เกี่ยวข้อง / ประเด็นที่เกี่ยวข้อง	ตัวชี้วัด	น้ำหนัก (ร้อยละ)	เป้าหมาย ปี 2560	ผลการดำเนินงาน (ปี)		
						2557	2558	
มาตรา 7 (3) รวบรวม ศึกษา วิเคราะห์ และประเมินข้อมูล รวมทั้ง ความต้องการด้านการพัฒนา เศรษฐกิจจากฐานชีวภาพ เพื่อเสนอแนะนโยบายและ มาตรการเกี่ยวกับการพัฒนา เศรษฐกิจจากฐานชีวภาพต่อ คณะรัฐมนตรี (4) เก็บรวบรวมและจัดทำ บัญชีรายการพืช สัตว์ และ จุลินทรีย์ฯ	ยุทธศาสตร์ที่ 2 การจัดการ ฐานข้อมูลและ องค์ความรู้	หลากหลายทางชีวภาพ ยุทธศาสตร์ชาติ 20 ปี ยุทธศาสตร์ที่ 5 ด้านการเติบโตบนคุณภาพชีวิตที่ เป็นมิตรต่อสิ่งแวดล้อม ยุทธศาสตร์ที่ 2 ด้านการสร้างความสามารถในการแข่งขัน แผนพัฒนาฯ ฉบับที่ 12 ยุทธศาสตร์ที่ 4 การเติบโตที่เป็นมิตรกับสิ่งแวดล้อมเพื่อ การพัฒนาอย่างยั่งยืน ยุทธศาสตร์ที่ 2 การสร้างความเป็นธรรมลดความเหลื่อมล้ำ ในสังคม ประเทศไทย 4.0 องค์ประกอบ 3 เปลี่ยนจาก Traditional Services ไปสู่ High Value Services การพัฒนาที่ยั่งยืน (SDGs) เป้าหมาย ที่ 12 สร้าง หลักประกันให้มี รูปแบบการบริโภคและผลิตที่ยั่งยืน นโยบายรัฐบาล ข้อ 9. การรักษาความมั่นคงของฐาน ทรัพยากร และการสร้างสมดุลระหว่างการอนุรักษ์กับ การใช้ประโยชน์อย่างยั่งยืน ยุทธศาสตร์กระทรวงทรัพยากรธรรมชาติและ สิ่งแวดล้อม ข้อ 1. การจัดการป่าไม้และความ หลากหลายทางชีวภาพ	1.5 จำนวนข้อมูลบัญชีรายการ ทรัพยากรชีวภาพที่มีศักยภาพ ทางเศรษฐกิจ	20	10 เรื่อง	5	7	
								100

ส่วนที่ 1 การประเมินองค์การมหาชน ประจำปีงบประมาณ พ.ศ. 2560 สำนักงานพัฒนาเศรษฐกิจจากฐานชีวภาพ (องค์การมหาชน)

องค์ประกอบที่ 2 ประสิทธิภาพในการดำเนินงานตามหลักภารกิจยุทธศาสตร์ แนวทางปฏิรูปภาครัฐ นโยบายเร่งด่วน หรือภารกิจที่ได้รับมอบหมายเป็นพิเศษ (Agenda Based)

ตัวชี้วัด	เป้าหมาย ปีงบประมาณ พ.ศ. 2560	ผลการดำเนินงาน (ปี)		หมายเหตุ (โปรดใส่ที่มาของตัวชี้วัด .Agenda เช่น ข้อเสนอการ นรม. เมื่อวันที่)
		2557	2558	
2.1 การสร้างความรับรู้ความเข้าใจแก่ประชาชน				มติคณะรัฐมนตรี เมื่อวันที่ 11 ตุลาคม 2559
2.1.1 ร้อยละการดำเนินการตามแผนการสร้าง ความรู้ความเข้าใจแก่ประชาชน	ร้อยละ 100	-	-	
2.1.2 ร้อยละการชี้แจงประเด็นข่าวที่ทันต่อสถานการณ์	ร้อยละ 100	-	-	
2.1.3 ร้อยละของประชาชนกลุ่มเป้าหมายที่รับรู้และเข้าใจในการดำเนินงานตามนโยบายสำคัญของรัฐบาล	ร้อยละ 75 (เจ้าภาพ: กรมประชาสัมพันธ์)	-	-	

ส่วนที่ 1 การประเมินองค์การมหาชน ประจำปีงบประมาณ พ.ศ. 2560 สำนักงานพัฒนาเศรษฐกิจจากฐานชีวภาพ (องค์การมหาชน)

องค์ประกอบที่ 3 ประสิทธิภาพในการดำเนินงานตามหลักภารกิจพื้นที่/ท้องถิ่น ภูมิภาค จังหวัด กลุ่มจังหวัด หรือการบูรณาการการปฏิบัติงานหลายพื้นที่หรือหลายหน่วยงาน
(Area Based)

ส่วนที่ 1 การประเมินองค์การมหาชน ประจำปีงบประมาณ พ.ศ. 2560 สำนักงานพัฒนาเศรษฐกิจจากฐานชีวภาพ (องค์การมหาชน)

องค์ประกอบที่ 4 ประสิทธิภาพในการบริหารจัดการและพัฒนานวัตกรรมในการบริหารจัดการระบบงาน งบประมาณ ทรัพยากรบุคคล และการให้บริการประชาชนหรือหน่วยงานของรัฐ (Innovation Based) รวมทั้งการกำกับดูแลกิจการของคณะกรรมการ (บังคับประเมิน)

ตัวชี้วัด	ผลการดำเนินงาน (ปี)			เป้าหมาย ปีงบประมาณ พ.ศ. 2560
	2557	2558	2559	
4.1 ระดับความสำเร็จของการสำรวจความพึงพอใจและพัฒนากิจการให้บริการ	87.61	91.98	83.51	ร้อยละ 80 และองค์การมหาชนเสนอรายงานผลการปรับปรุงงานตามผลการสำรวจของปีงบประมาณ พ.ศ. 2559 ต่อคณะกรรมการองค์การมหาชน
4.2 ประสิทธิภาพการเบิกจ่ายงบประมาณ	100	100	100	ร้อยละ 96 (เป้าหมายตามมติคณะรัฐมนตรี)
4.3 การกำกับดูแลกิจการของคณะกรรมการองค์การมหาชน	4.9000	5.0000	5.0000	คะแนนประเมิน ตั้งแต่ 4.0000 ขึ้นไป (รายละเอียดเกณฑ์การให้คะแนน ปรากฏตามคู่มือการประเมินผลตัวชี้วัดปีงบประมาณ พ.ศ. 2560)
4.4 ข้อเสนอการพัฒนาศักยภาพของหน่วยงาน	-	-	-	1) เรื่อง การพัฒนาเครื่องมือในการประเมินมูลค่าทางเศรษฐกิจของธุรกิจชีวภาพ ระดับวิสาหกิจชุมชน

ส่วนที่ 1 การประเมินองค์การมหาชน ประจำปีงบประมาณ พ.ศ. 2560 สำนักงานพัฒนาเศรษฐกิจจากฐานชีวภาพ (องค์การมหาชน)**องค์ประกอบที่ 4 (ต่อ)****ข้อเสนอการพัฒนาขีดความสามารถของหน่วยงาน**

1. ชื่อเรื่อง การพัฒนาเครื่องมือในการประเมินมูลค่าทางเศรษฐกิจของธุรกิจชีวภาพ ระดับวิสาหกิจชุมชน
2. สภาพในปัจจุบัน/สิ่งที่ต้องการพัฒนาและปรับปรุง โดยคำนึงถึงความต้องการของผู้รับบริการ / ผู้มีส่วนได้ส่วนเสียกฎหมาย / ประสิทธิภาพ / ความคุ้มค่าต้นทุน
การพัฒนาเครื่องมือในการประเมินมูลค่าทางเศรษฐกิจของธุรกิจชีวภาพ ระดับวิสาหกิจชุมชน เป็นกิจกรรมที่เริ่มดำเนินการตั้งแต่ปี 2557-2559 โดยได้มีการพัฒนาเครื่องมือเพื่อใช้ประเมินมูลค่าทางเศรษฐกิจของธุรกิจชีวภาพหรือธุรกิจที่มีการนำทรัพยากรชีวภาพมาใช้ประโยชน์ ในระดับของวิสาหกิจชุมชน ต่อมาในปี 2559 มีหน่วยงานหลายแห่งแสดงความประสงค์ที่จะขอนำเครื่องมือในการประเมินมูลค่าทางเศรษฐกิจของธุรกิจชีวภาพ ระดับวิสาหกิจชุมชนไปใช้ แต่หน่วยงานต่าง ๆ มีการจัดเก็บข้อมูลที่แตกต่างกัน ดังนั้นในการดำเนินงานปี 2560 สทศ. จึงเปิดโอกาสให้หน่วยงานต่าง ๆ เข้ามาแสดงความเห็นและข้อเสนอแนะในการพัฒนาเครื่องมือฯ ให้สอดคล้องกับความต้องการขององค์กรชุมชน และ/หรือองค์กรภาครัฐ เพื่อนำไปใช้ประโยชน์ร่วมกัน

3. กลไก/วิธีการที่ต้องการมหาชนใช้ในการดำเนินการ

- นวัตกรรมในการพัฒนาบริการ ได้แก่ เครื่องมือในการประเมินมูลค่าทางเศรษฐกิจของธุรกิจชีวภาพ ระดับวิสาหกิจชุมชน ที่สอดคล้องกับแนวทางการพัฒนาที่ยั่งยืนและหลักการคำนวณมูลค่า GDP และ GPP โดยสามารถแยกมูลค่าทางเศรษฐกิจในระดับต้นน้ำ กลางน้ำ และปลายน้ำได้
- องค์กรชุมชน / องค์กรภาครัฐ เช่น กรมการพัฒนาชุมชน สำนักงานส่งเสริมวิสาหกิจขนาดกลางและขนาดย่อม (สสว.) บริษัทขนาดกลางและขนาดย่อม องค์กรชุมชน สหกรณ์ วิสาหกิจชุมชน เป็นต้น
- การนำไปใช้ หรือ การส่งมอบ ได้แก่ องค์กรชุมชน / องค์กรภาครัฐ นำเครื่องมือในการประเมินมูลค่าทางเศรษฐกิจของธุรกิจชีวภาพ ระดับวิสาหกิจชุมชนมาใช้ในการประเมินวิสาหกิจชุมชน หน่วยงานต่าง ๆ ให้การสนับสนุน

- ประโยชน์ที่ได้จากการพัฒนาบริการ ได้แก่ ด้านเศรษฐกิจ คือ วิสาหกิจชุมชนทราบถึงมูลค่าทางเศรษฐกิจของธุรกิจชีวภาพที่ดีดำเนินการอยู่ และสามารถนำมามูลค่าทางเศรษฐกิจระดับต้นน้ำ กลางน้ำ และปลายน้ำไปใช้ในการวางแผนการค้าเป็นธุรกิจได้ ด้านสิ่งแวดล้อม คือ เครื่องมือประเมินมูลค่าทางเศรษฐกิจของธุรกิจชีวภาพ ระดับวิสาหกิจชุมชน จะมีการประเมินมูลค่าทางอ้อมที่เกิดจากการอนุรักษ์ด้วย ซึ่งจะช่วยให้วิสาหกิจชุมชนเห็นถึงความสำคัญของการผลิตที่เป็นมิตรต่อสิ่งแวดล้อมและสามารถนำรายได้ส่วนหนึ่งไปใช้ในการฟื้นฟูแหล่งทรัพยากรหรือระบบนิเวศ (ตรงตามหลัก 3 ประการของ สพท.) ด้านสังคม คือ เครื่องมือการประเมินมูลค่า จะช่วยให้ชุมชนมีการแบ่งปันผลประโยชน์ในระดับต้นน้ำและกลางน้ำอย่างเป็นธรรม ซึ่งจะช่วยยืดอายุระหว่างเจ้าของทรัพยากรชีวภาพและวิสาหกิจชุมชนที่นำทรัพยากรชีวภาพมาแปรรูปและสร้างมูลค่าเพิ่มได้

4. ผลงาน/ผลลัพธ์ที่คาดว่าจะได้รับ

เป้าหมาย ปีงบประมาณ พ.ศ. 2560	ไตรมาสที่ 1	ไตรมาสที่ 2	ไตรมาสที่ 3	ไตรมาสที่ 4
การพัฒนาเครื่องมือในการประเมินมูลค่าทางเศรษฐกิจของธุรกิจชีวภาพ ระดับวิสาหกิจชุมชน	1. การจัดประชุมรับฟังความเห็นจากหน่วยงานที่เกี่ยวข้องเพื่อพัฒนาเครื่องมือในการประเมินมูลค่าทางเศรษฐกิจของธุรกิจชีวภาพ ระดับวิสาหกิจชุมชน	1. เครื่องมือในการประเมินมูลค่าทางเศรษฐกิจของธุรกิจชีวภาพ ระดับวิสาหกิจชุมชน 2. รายชื่อองค์กรชุมชน / องค์กรภาครัฐ จำนวน 2 แห่ง ที่สนใจนำเครื่องมือไปใช้ประโยชน์	1. ประเมินมูลค่าทางเศรษฐกิจของธุรกิจชีวภาพ ระดับวิสาหกิจชุมชน 3 แห่ง หน่วยงาน (สพท. 1 แห่ง และ องค์กรชุมชน / องค์กรภาครัฐ ที่สนใจนำเครื่องมือไปใช้ประโยชน์ อีก 2 แห่ง) 2. จัดฝึกอบรมเพื่อถ่ายทอดเครื่องมือการประเมินมูลค่าทางเศรษฐกิจ	1. คู่มือการประเมินมูลค่าทางเศรษฐกิจของธุรกิจชีวภาพ ระดับวิสาหกิจชุมชน พร้อมอธิบายวิธีการคำนวณ (ฉบับสมบูรณ์) 2. จัดประชุมเพื่อเผยแพร่เครื่องมือการประเมินฯ และนำเสนอกรณีศึกษาจากการประเมินมูลค่าทางเศรษฐกิจของธุรกิจชีวภาพ ระดับวิสาหกิจชุมชน ของ 3 หน่วยงาน (สพท. 1 แห่ง และองค์กรชุมชน / องค์กรภาครัฐที่สนใจนำเครื่องมือไปใช้ประโยชน์ อีก 2 แห่ง)
สรุปจำนวนสะสม	1 ผลผลิต	2 ผลผลิต	2 ผลผลิต	2 ผลผลิต

5. ผลงาน/ผลลัพธ์ที่ได้รับในแต่ละไตรมาส

ไตรมาสที่ 1	ไตรมาสที่ 2	ไตรมาสที่ 3	ไตรมาสที่ 4
1. แนวคิดจากหน่วยงานที่เกี่ยวข้องเพื่อพัฒนาเครื่องมือในการประเมินมูลค่าทางเศรษฐกิจของธุรกิจชีวภาพ ระดับวิสาหกิจชุมชน	1. เครื่องมือในการประเมินมูลค่าทางเศรษฐกิจของธุรกิจชีวภาพ ระดับวิสาหกิจชุมชน ที่นำไปใช้ทดลองประเมินมูลค่าทางเศรษฐกิจ 2. รายชื่อองค์กรชุมชน / องค์กรภาครัฐ จำนวน 2 แห่ง ที่สนใจนำเครื่องมือฯ ไปใช้ประโยชน์	1. รายงานผลการประเมินมูลค่าทางเศรษฐกิจของธุรกิจชีวภาพ ระดับวิสาหกิจชุมชน 3 แห่ง (สพภ. 1 แห่ง และองค์กรชุมชน / องค์กรภาครัฐที่สนใจนำเครื่องมือไปใช้ประโยชน์ อีก 2 แห่ง) 2. รายงานผลการจัดฝึกอบรมเพื่อถ่ายทอดเครื่องมือการประเมินมูลค่าทางเศรษฐกิจฯ จำนวน 1 ครั้ง	1. คู่มือการประเมินมูลค่าทางเศรษฐกิจของธุรกิจชีวภาพ ระดับวิสาหกิจชุมชน พร้อมอธิบายวิธีการคำนวณ (ฉบับสมบูรณ์) 2. รายงานผลการจัดประชุมเพื่อเผยแพร่เครื่องมือการประเมินฯ และนำเสนอกรณีศึกษาจากการประเมินมูลค่าทางเศรษฐกิจของธุรกิจชีวภาพ ระดับวิสาหกิจชุมชน จำนวน 1 ครั้ง

ส่วนที่ 1 การประเมินองค์การมหาชน ประจำปีงบประมาณ พ.ศ. 2560 สำนักงานพัฒนาเศรษฐกิจจากฐานชีวภาพ (องค์การมหาชน)

องค์ประกอบที่ 5 ศักยภาพในการเป็นหน่วยงานที่มีความสำคัญเชิงยุทธศาสตร์เพื่อการพัฒนาประเทศตามแผนหรือนโยบายระดับชาติ นโยบายที่สำคัญของรัฐบาล (Potential Based)

(องค์การมหาชนจัดทำแผนการขับเคลื่อนยุทธศาสตร์ชาติ ปีงบประมาณ พ.ศ. 2560 โดยกำหนดเป้าหมายผลผลิตรายไตรมาส และรายงานผลการดำเนินงานไตรมาส)

ตัวชี้วัดที่ 5.1 การจัดทำและดำเนินการตามแผนการขับเคลื่อนยุทธศาสตร์ชาติ

	การเชื่อมโยงยุทธศาสตร์ระดับชาติกับยุทธศาสตร์องค์การมหาชน
ยุทธศาสตร์ชาติ 20 ปี	ยุทธศาสตร์ด้านการสร้างความสามารถในการแข่งขัน
แผนยุทธศาสตร์การพัฒนาประเทศ (แผน 12) (ปี 60-64)	ยุทธศาสตร์ที่ 4 : การเติบโตที่เป็นมิตรกับสิ่งแวดล้อมเพื่อการพัฒนาอย่างยั่งยืน เป้าหมายที่ การศึกษาขั้นพื้นฐานฟรีการศึกษาธิการธรรมชาติ ตัวชี้วัด การศึกษาทุนทางธรรมชาติเพื่อการพัฒนาที่ยั่งยืน อนุรักษ์ฟื้นฟูทรัพยากรธรรมชาติเพื่อสร้างสมดุลธรรมชาติ อนุรักษ์การใช้ประโยชน์ความหลากหลายทางชีวภาพอย่างยั่งยืน
SDGs	เป้าหมายที่ 15 พืชกษ บำรุง และส่งเสริมการใช้ประโยชน์ของระบบนิเวศบนบก จัดการป่าไม้อย่างยั่งยืน ต่อสู้กับการแปรสภาพเป็นทะเลทราย ภัยแล้งและฟื้นฟูความเสื่อมโทรมของที่ดิน และหยุดยั้งการสูญเสียความหลากหลายทางชีวภาพ
ยุทธศาสตร์กระทรวงทรัพยากรธรรมชาติและสิ่งแวดล้อม ระยะ 20 ปี (พ.ศ. 2560–2579)	ยุทธศาสตร์ที่ 1 อนุรักษ์ คุ้มครอง ฟื้นฟู ส่งเสริม และพัฒนาทรัพยากร ธรรมชาติและความหลากหลายทางชีวภาพอย่างยั่งยืน

ยุทธศาสตร์องค์การมหาชน	<p>การเชื่อมโยงยุทธศาสตร์ระดับชาติกับยุทธศาสตร์องค์การมหาชน</p> <p>ยุทธศาสตร์ที่ 1 การจัดการองค์ความรู้และฐานข้อมูลด้านทรัพยากรชีวภาพและภูมิปัญญาท้องถิ่นเพื่อนำมาใช้ประโยชน์เชิงพาณิชย์</p> <p>ยุทธศาสตร์ที่ 2 การส่งเสริมและสนับสนุนเศรษฐกิจชีวภาพในระดับฐานรากเพื่อการเติบโตอย่างยั่งยืน</p> <p>ยุทธศาสตร์ที่ 3 ส่งเสริมและสนับสนุนการมีส่วนร่วมจากทุกภาคส่วนในการทำธุรกิจที่รับผิดชอบต่อความหลากหลายทางชีวภาพโดยใช้กลไกประชารัฐ</p>
------------------------	---

การเชื่อมโยงยุทธศาสตร์ระดับชาติกับยุทธศาสตร์องค์การมหาชน

ยุทธศาสตร์ชาติ 20 ปี ที่เกี่ยวกับองค์การมหาชน	ยุทธศาสตร์การพัฒนาประเทศ (แผน 12 ปี)	ยุทธศาสตร์ SDGs ที่เกี่ยวกับองค์การมหาชน
<ol style="list-style-type: none"> ยุทธศาสตร์ด้านการสร้างความสามารถในการแข่งขัน ยุทธศาสตร์ด้านการสร้างการเติบโตบนคุณภาพชีวิตที่เป็นมิตรต่อสิ่งแวดล้อม 	<ol style="list-style-type: none"> การรักษาฟื้นฟูทรัพยากรธรรมชาติ 	<ol style="list-style-type: none"> หยุดยั้งการสูญเสียความหลากหลายทางชีวภาพ คงความหลากหลายทางพันธุกรรม

ยุทธศาสตร์กระทรวง (ที่เกี่ยวข้อง)
<ol style="list-style-type: none"> ยุทธศาสตร์ที่ 1 อนุรักษ์ คุ้มครอง ฟื้นฟู ส่งเสริม และพัฒนาทรัพยากร ธรรมชาติและความหลากหลายทางชีวภาพอย่างยั่งยืน
ยุทธศาสตร์องค์การมหาชน
<ol style="list-style-type: none"> การจัดการองค์ความรู้และฐานข้อมูลด้านทรัพยากรชีวภาพและภูมิปัญญาท้องถิ่นเพื่อนำมาใช้ประโยชน์เชิงพาณิชย์ การส่งเสริมและสนับสนุนเศรษฐกิจชีวภาพในระดับฐานรากเพื่อการเติบโตอย่างยั่งยืน ส่งเสริมและสนับสนุนการมีส่วนร่วมจากทุกภาคส่วนในการทำธุรกิจที่รับผิดชอบต่อความหลากหลายทางชีวภาพโดยใช้กลไกประชารัฐ

แผนการขับเคลื่อนยุทธศาสตร์ชาติ ขององค์การมหาชน ปีงบประมาณ พ.ศ. 2560

ยุทธศาสตร์ที่ 5. ด้านการจัดการน้ำและสร้างการเติบโตบนคุณภาพชีวิตที่เป็นมิตรกับสิ่งแวดล้อมอย่างยั่งยืน
เป้าหมายยุทธศาสตร์ : ทรัพยากรธรรมชาติ และ ความหลากหลายทางชีวภาพคงความอุดมสมบูรณ์ ฟื้นฟูและใช้ประโยชน์อย่างยั่งยืน / ที่ดินของรัฐมีการบริหารจัดการเพื่อรักษาความสมดุลของระบบนิเวศและจัดทำแนวเขตที่ทับซ้อนให้เป็นแนวเขตเดียวกัน

ยุทธศาสตร์ชาติ 20 ปี แผนพัฒนาเศรษฐกิจและสังคมแห่งชาติ ฉบับที่ 12 ยุทธศาสตร์การจัดสรรงบประมาณรายจ่ายประจำปี พ.ศ. 2560	ผลงาน/ผลลัพธ์ที่จะส่งมอบ										
	Q 1/2560			Q 2/2560			Q 3/2560			Q 4/2560	
	ต.ค.	พ.ย.	ธ.ค.	ม.ค.	ก.พ.	มี.ค.	เม.ย.	พ.ค.	มิ.ย.	ก.ค.	ส.ค.
โครงการ 1. กิจกรรมพัฒนาศักยภาพของชุมชน (ภารกิจ มาตรา 7(1), (2), (5), (6) และ (8))	รายละเอียดกิจกรรม										
	1. การพัฒนาวิถีดุติบูลคุณภาพ (สมุนไพร)										
	2. อบรมถ่ายทอดองค์ความรู้ในการพัฒนาผลิตภัณฑ์ให้กับชุมชน										
	3. การพัฒนาผลิตภัณฑ์										
	4. กิจกรรมนันทนาการแบบระดับชุมชน										
5. เพิ่มศักยภาพชุมชนในด้านการจัดหาช่องทางการตลาด ในต่างประเทศให้กับผลิตภัณฑ์ชุมชน											
ผลงาน/ผลลัพธ์ ที่ส่งมอบแต่ละไตรมาส											
ผลงาน/ผลลัพธ์ที่ได้รับ											
1. วิสาหกิจชุมชน 25 แห่งได้รับการสนับสนุนให้มีความสามารถ ดังนี้ - วิสาหกิจชุมชนมีภพภพนำ ทรัพยากรชีวภาพมาใช้ ประโยชน์อย่างคุ้มค่าและนำ รายได้ไปอนุรักษ์ฟื้นฟูทรัพยากร ชีวภาพ - วิสาหกิจชุมชนสามารถบริหาร จัดการวัตถุดิบ/ผลิตภัณฑ์ สอดคล้องกับความต้องการของ ตลาด											

ยุทธศาสตร์ชาติ 20 ปี แผนพัฒนาเศรษฐกิจและสังคมแห่งชาติ ฉบับที่ 12 ยุทธศาสตร์การจัดสรรงบประมาณรายจ่ายประจำปี พ.ศ. 2560	ผลงาน/ผลิตภัณฑ์ที่จะส่งมอบ											
	Q 1/2560		Q 2/2560		Q 3/2560		Q 4/2560					
	ด.ค.	พ.ย.	ธ.ค.	ม.ค.	ก.พ.	มี.ค.	เม.ย.	พ.ค.	มิ.ย.	ก.ค.	ก.ย.	
โครงการ ปริมณฑล (ภารกิจ มาตรา 7(1), (2), (5), (6) และ (8))	รายละเอียดกิจกรรม ผลงาน/ผลิตภัณฑ์ ที่ส่งมอบแต่ละไตรมาส											
												ผลงาน/ผลิตภัณฑ์ได้รับ ชีวภาพมีการดำเนินการหรือใช้ ประโยชน์จากกการเข้ารับบริการ ศูนย์ส่งเสริมธุรกิจจาก ทรัพยากรชีวภาพ

ผลผลิตตามการจัดสรรงบประมาณ ในโครงการหลัก ได้แก่

- ส่งเสริมวิสาหกิจชุมชน 25 แห่ง
- ศูนย์เรียนรู้ฯ จำนวน 6 แห่ง
- ระบบฐานข้อมูลทรัพยากรพันธุกรรมพร้อมให้บริการ 1 ระบบ
- พัฒนาผลิตภัณฑ์พร้อมสำหรับการจับคู่ 3 ผลิตภัณฑ์

ข้อมูลประกอบ สำนักงานพัฒนาเศรษฐกิจจากฐานชีวภาพ (องค์การมหาชน) ประจำปีงบประมาณ พ.ศ. 2560

เงินงบประมาณ และรายได้ 3 ปีซ้อนหลัง

เงินทุนสะสม ณ 30 กันยายน 2559
69,050,420 บาท

ปีงบประมาณ พ.ศ.	เงินงบประมาณที่ได้รับ	รายได้
ปีงบประมาณ พ.ศ. 2557	152.5120 ลบ.	34,389,027.84 บาท
ปีงบประมาณ พ.ศ. 2558	161.1041 ลบ.	49,300,513.65 บาท
ปีงบประมาณ พ.ศ. 2559	164.0363 ลบ.	99,051,954.03 บาท
ปีงบประมาณ พ.ศ. 2560	187.2705 ลบ.	-

จำแนกการตามแผนการใช้จ่ายเงิน ประจำปีงบประมาณ พ.ศ. 2560

เงินงบประมาณที่ได้รับ (เงินอุดหนุน) ระบุจำนวนค่าครุภัณฑ์ ที่ดิน สิ่งก่อสร้าง (ไม่มี)	187,270,500 บาท
เงินทุน	-
เงินรายได้	
รายได้จากการดำเนินงาน	-
รายได้อื่น ๆ	200,000 บาท
เงินนอกงบประมาณ	20,000 บาท
	80,000,000 บาท (มีวัตถุประสงค์การใช้จ่ายแล้ว)
	3,200,000 บาท (มีวัตถุประสงค์การใช้จ่ายแล้ว)
รวม	83,420,000 บาท

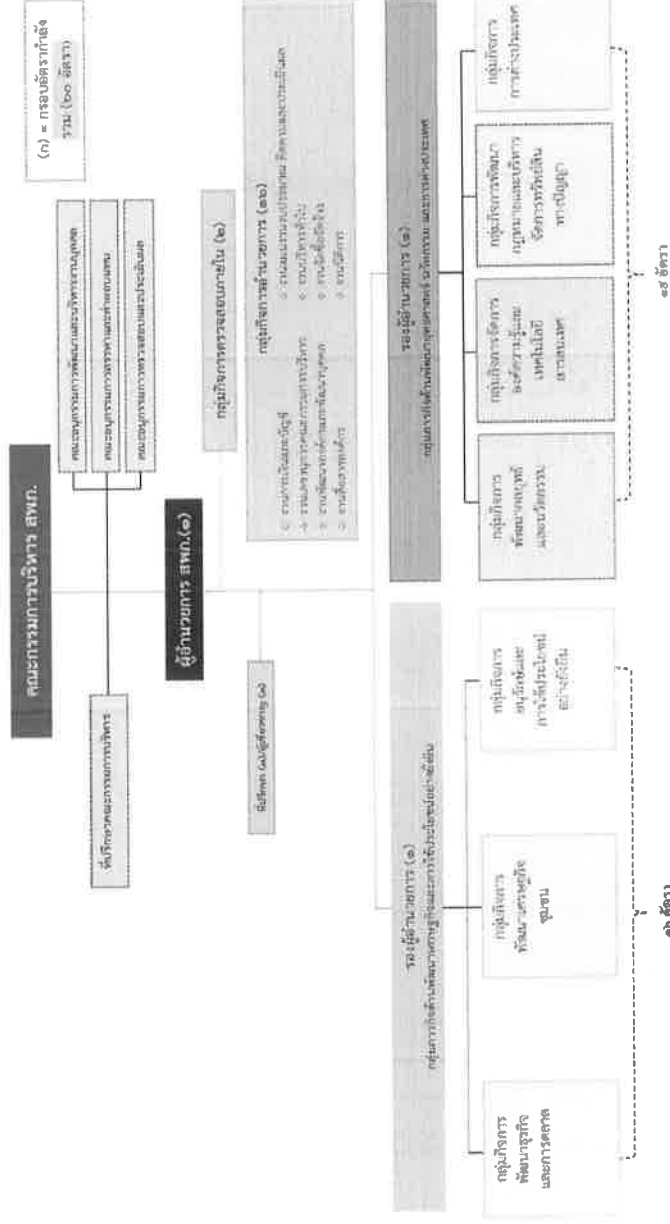
1. วัตถุประสงค์การดำเนินงานที่ได้รับ ในปีงบประมาณ พ.ศ. 2560 ตามวัตถุประสงค์ ยุทธศาสตร์และโครงการ

วัตถุประสงค์การจัดตั้งองค์การมหาชน	ยุทธศาสตร์	แผนงาน / กิจกรรมหลัก	งบประมาณ (บาท)
มาตรา 7 (1) ส่งเสริม สนับสนุน และดำเนินการพัฒนาเศรษฐกิจ จากฐานชีวภาพ (2) ส่งเสริมและสนับสนุนการอนุรักษ์ความหลากหลายทางชีวภาพและภูมิปัญญาของชุมชนและท้องถิ่น (5) ส่งเสริมและสนับสนุนการวิจัยเพื่อพัฒนาต่อยอดองค์ความรู้เกี่ยวกับการใช้ประโยชน์ความหลากหลายทางชีวภาพและภูมิปัญญาของชุมชนและท้องถิ่นไปสู่การใช้ประโยชน์เชิงพาณิชย์ (6) ส่งเสริมและสนับสนุนการลงทุนเกี่ยวกับการพัฒนาเศรษฐกิจจากฐานชีวภาพ (8) ส่งเสริม สนับสนุน และดำเนินการเพื่อให้มีการจัดทะเบียนคุ้มครองความหลากหลายทางชีวภาพ และภูมิปัญญาของชุมชนและท้องถิ่นตามกฎหมายต่าง ๆ ที่เกี่ยวข้อง ตลอดจนป้องกันและแก้ไขปัญหาการละเมิดสิทธิประโยชน์ของประเทศไทยในเรื่องดังกล่าว	ยุทธศาสตร์ <u>ยุทธศาสตร์ที่ 1</u> การพัฒนาเศรษฐกิจ (2 แผนงาน 5 กิจกรรมหลัก)	แผนงานที่ 1 การสร้างความเข้มแข็งของชุมชน <u>กิจกรรมหลักที่ 1</u> ศูนย์เรียนรู้การใช้ประโยชน์และอนุรักษ์ความหลากหลายทางชีวภาพและภูมิปัญญาท้องถิ่น <u>กิจกรรมหลักที่ 2</u> การพัฒนาวิสาหกิจชุมชนในการอนุรักษ์และใช้ประโยชน์จากความหลากหลายทางชีวภาพ <u>กิจกรรมหลักที่ 3</u> การพัฒนาส่งเสริมการใช้ประโยชน์จากทรัพยากรพื้นฐาน แผนงานที่ 2 การส่งเสริมธุรกิจจากฐานชีวภาพ <u>กิจกรรมหลักที่ 4</u> ศูนย์ส่งเสริมธุรกิจจากทรัพยากรชีวภาพ <u>กิจกรรมหลักที่ 5</u> พัฒนากฎหมายและบริหารจัดการทรัพยากรเส้นทางปัญญา	29,000,000 17,000,000 5,000,000 9,000,000 3,000,000 12,000,000 10,500,000 1,500,000

วัตถุประสงค์การจัดตั้งองค์การมหาชน	ยุทธศาสตร์	แผนงาน / กิจกรรมหลัก	งบประมาณ (บาท)
<p>มาตรา 7</p> <p>(1) ส่งเสริม สนับสนุน และดำเนินการพัฒนาเศรษฐกิจจากฐานชีวภาพ</p> <p>(3) รวบรวม ศึกษา วิเคราะห์ และประเมินข้อมูล รวมทั้งความต้องการด้านการพัฒนาเศรษฐกิจจากฐานชีวภาพ เพื่อเสนอแนะนโยบายและมาตรการเกี่ยวกับการพัฒนาเศรษฐกิจจากฐานชีวภาพต่อคณะรัฐมนตรี</p> <p>(4) เก็บรวบรวมและจัดทำบัญชีรายการพืช สัตว์ และจุลินทรีย์ที่มีแหล่งกำเนิดหรือพบได้ในประเทศ รวมทั้งภูมิปัญญาของชุมชนและท้องถิ่น เพื่อประโยชน์ในการเป็นฐานข้อมูลและดูแลการใช้ประโยชน์ทางเศรษฐกิจจากความหลากหลายทางชีวภาพและภูมิปัญญาของชุมชนและท้องถิ่น</p> <p>(7) ส่งเสริม สนับสนุน และดำเนินการเผยแพร่องค์ความรู้และการให้บริการการเข้าถึงและใช้ประโยชน์เกี่ยวกับความหลากหลายทางชีวภาพ และภูมิปัญญาของชุมชนและท้องถิ่น</p>	<p>ยุทธศาสตร์ที่ 2</p> <p>การจัดการฐานข้อมูลและองค์ความรู้</p> <p>(1 แผนงาน 5 กิจกรรมหลัก)</p>	<p>แผนงานที่ 3</p> <p>การจัดการองค์ความรู้และพัฒนาระบบฐานข้อมูล</p> <p>กิจกรรมหลักที่ 6</p> <p>จัดทำระบบบัญชีรายการทรัพยากรที่ทรงคุณค่าเพื่อการพัฒนาเศรษฐกิจ (National Bio-Economy Database Clearing House)</p> <p>กิจกรรมหลักที่ 7</p> <p>รวบรวมข้อมูลบัญชีรายการทรัพยากรชีวภาพ</p> <p>กิจกรรมหลักที่ 8</p> <p>รวบรวมข้อมูลทรัพยากรชีวภาพและภูมิปัญญาท้องถิ่นเพื่อการอนุรักษ์และใช้ประโยชน์</p> <p>กิจกรรมหลักที่ 9</p> <p>พัฒนาระบบสารสนเทศเพื่อการให้บริการข้อมูลและองค์ความรู้ทั้งในและต่างประเทศ</p> <p>กิจกรรมหลักที่ 10</p> <p>พัฒนาศูนย์เรียนรู้และถ่ายทอดองค์ความรู้</p>	<p><u>70,000,000</u></p> <p>70,000,000</p> <p>38,000,000</p> <p>23,000,000</p> <p>2,000,000</p> <p>3,000,000</p> <p>4,000,000</p> <p>42,100,000</p>
<p>มาตรา 7</p> <p>(1) ส่งเสริม สนับสนุน และดำเนินการพัฒนาเศรษฐกิจจากฐานชีวภาพ</p> <p>(2) ส่งเสริม และสนับสนุนการอนุรักษ์ความหลากหลาย</p>	<p>ยุทธศาสตร์ที่ 3</p> <p>การเสริมสร้างความรับผิดชอบต่อ</p> <p>(2 แผนงาน 4 กิจกรรมหลัก)</p>	<p>แผนงานที่ 4</p>	<p>34,000,000</p>

วัตถุประสงค์การจัดตั้งองค์การมหาชน	ยุทธศาสตร์	แผนงาน / กิจกรรมหลัก	งบประมาณ (บาท)
<p>ทางชีวภาพและภูมิปัญญาของชุมชนและท้องถิ่น</p> <p>(3) รวบรวม ศึกษา วิเคราะห์ และประเมินข้อมูล รวมทั้งความต้องการด้านการพัฒนาเศรษฐกิจจากฐานชีวภาพ เพื่อเสนอแนะนโยบายและมาตรการเกี่ยวกับการพัฒนาเศรษฐกิจจากฐานชีวภาพต่อคณะรัฐมนตรี</p> <p>(7) ส่งเสริม สนับสนุน และดำเนินการเผยแพร่องค์ความรู้และการให้บริการการเข้าถึงและใช้ประโยชน์เกี่ยวกับความหลากหลายทางชีวภาพ และภูมิปัญญาของชุมชนและท้องถิ่น</p> <p>(9) เป็นศูนย์กลางติดตามและประสานการดำเนินการของหน่วยงานของรัฐและเอกชนที่เกี่ยวข้อง ทั้งในประเทศและต่างประเทศ ในการพัฒนาเศรษฐกิจฐานชีวภาพให้มีความเชื่อมโยงกันและสอดคล้องกับนโยบายที่คณะรัฐมนตรีกำหนด</p> <p>(10) ปฏิบัติงานหรือดำเนินการอื่นใดตามที่คณะรัฐมนตรีหรือคณะกรรมการที่คณะรัฐมนตรีกำหนดให้ทำหน้าที่เกี่ยวกับการพัฒนาเศรษฐกิจจากฐานชีวภาพอบหมาย</p>	<p>ยุทธศาสตร์</p>	<p>การสร้างการมีส่วนร่วม</p> <p>กิจกรรมหลักที่ 11</p> <p>การอนุรักษ์และใช้ประโยชน์อย่างยั่งยืน</p> <p>กิจกรรมหลักที่ 12</p> <p>การสร้างเครือข่ายความร่วมมือ</p> <p>แผนงานที่ 5</p> <p>การขับเคลื่อนนโยบาย</p> <p>กิจกรรมหลักที่ 13</p> <p>พัฒนากลยุทธ์และนวัตกรรม</p> <p>กิจกรรมหลักที่ 14</p> <p>พัฒนาเทคโนโลยีสารสนเทศและการสื่อสาร</p>	<p>7,200,000</p> <p>26,800,000</p> <p>8,100,000</p> <p>4,900,000</p> <p>3,200,000</p>

โครงสร้างการบริหาร สำนักงานพัฒนาเศรษฐกิจจากฐานชีวภาพ (องค์การมหาชน)



อัตรากำลัง (ณ วันที่ 24 พฤศจิกายน 2559)

ตำแหน่ง	จำนวน (กรอบ/อัตราจริง) (คน)
ผู้อำนวยการ	1 / 1
รองผู้อำนวยการ	2 / 1
ผู้เชี่ยวชาญ/ที่ปรึกษา	5 / 2
เจ้าหน้าที่	52 / 41
ลูกจ้าง	- / -
รวม	60 / 45

ผลงานที่สำคัญในปีงบประมาณ พ.ศ. 2559						
วัตถุประสงค์การจัดตั้งตาม กฎหมาย	ยุทธศาสตร์	ผลงานที่สำคัญ	งบประมาณ (บาท)	ผลผลิต	ผลลัพธ์	ผลกระทบและ ประโยชน์ที่ได้รับ
มาตรา 7 (1) ส่งเสริม สนับสนุน และ ดำเนินการพัฒนา เศรษฐกิจจากฐานชีวภาพ (2) ส่งเสริมและสนับสนุนการ อนุรักษ์ความหลากหลาย ทางชีวภาพและภูมิ ปัญญาของชุมชนและ ท้องถิ่น (5) ส่งเสริมและสนับสนุน การวิจัยเพื่อพัฒนาต่อ ยอดองค์ความรู้เกี่ยวกับ การใช้ประโยชน์ความ หลากหลายทางชีวภาพ และภูมิปัญญาของชุมชน และท้องถิ่นไปสู่การใช้ ประโยชน์เชิงพาณิชย์	ยุทธศาสตร์ 1. การสร้างความ แข็งแรงของชุมชน	ผลงานที่สำคัญ กิจกรรมหลักที่ 1 ศูนย์เรียนรู้การใช้ประโยชน์ และอนุรักษ์ความหลากหลาย ทางชีวภาพและ ภูมิปัญญาท้องถิ่น	4,408,650	1. ศูนย์เรียนรู้ฯ (ปี56) / 3 ศูนย์ - คณะเข้าไปเรียนรู้ดูงานรวม 3 แห่ง 4,053 คน - ศูนย์เรียนรู้ฯ ด.น้ำเกียน จ.น่าน สามารถขอรับการสนับสนุน งบประมาณจากสำนักงานเกษตร จ.น่าน ปีงบประมาณ 2558 สร้าง อาคารผลิตตามมาตรฐาน GMP จำนวน 5,430,286.20 บาท - พัฒนาศัลยกรรมวิทยากรชุมชนประจำ ศูนย์เรียนรู้ฯ 26 ราย - พัฒนาและสร้างมีดคุศศกัຍากรชน ศูนย์เรียนรู้ฯ 19 คน - ถ่ายทอดองค์ความรู้ให้โรงเรียนไปต่อ ยอดขยายผล รวม 8 แห่ง 2. ศูนย์เรียนรู้ฯ (ปี57) / 2 ศูนย์ - คณะเข้าไปเรียนรู้ดูงานรวม 2 แห่ง 1,613 คน - สภคิตีให้ความรู้และเดินทางไปต่อยอด	- รายงานการสำรวจความ พึงพอใจในการให้บริการ ศูนย์เรียนรู้ฯ ผลการประเมิน ความพึงพอใจต่อการนำไปใช้ ประโยชน์ คิดเป็นร้อยละ 84.25	ผลกระทบและ ประโยชน์ที่ได้รับ - ชุมชนมีแหล่งเรียนรู้ ด้านการอนุรักษ์และ ใช้ประโยชน์ฯ และ ได้รับการพัฒนา ประสิทธิภาพ ความรู้อย่างต่อเนื่อง

วัตถุประสงค์การจัดตั้งตาม กฎหมาย		ยุทธศาสตร์	ผลงานที่สำคัญในปีงบประมาณ พ.ศ. 2559			ผลกระทบและ ประโยชน์ที่ได้รับ
		ผลงานที่สำคัญ	งบประมาณ (บาท)	ผลผลิต	ผลลัพธ์	
1. การสร้างความ เข้มแข็งของชุมชน		กิจกรรมหลักที่ 2 การพัฒนาวิสาหกิจชุมชน ในการอนุรักษ์และใช้ ประโยชน์จากความ หลากหลายทางชีวภาพ	7,396,722	ขยายผล รวม 4 ครั้ง 3. สนับสนุนการจัดตั้ง ศูนย์เรียนรู้ ต่อเนื่องปี 58 จำนวน 1 ศูนย์ (ต.แม่ทา อ.แม่ออน จ.เชียงใหม่) 1. การศึกษาวิจัยทรัพยากรชีวภาพใน พื้นที่เพื่อนำมาพัฒนาเป็นผลิตภัณฑ์ 24 รายการ 2. ผักอบรมนภิภิรักษ์ระดับชุมชน 2 ครั้ง ณ คณะเภสัชศาสตร์ ม.เชียงใหม่ มี ผู้เข้าร่วมฝึกอบรมทั้งสิ้น 12 คน จาก 5 ชุมชน 3. ถ่ายทอดองค์ความรู้การพัฒนา ผลิตภัณฑ์ให้กับวิสาหกิจชุมชน ทั้งสิ้น 16 ผลิตภัณฑ์ 4. วิสาหกิจชุมชนยื่นขอการรับรอง มาตรฐานแหล่งวัตถุดิบที่มีคุณภาพ 3 แห่ง 5. อบรมเชิงปฏิบัติการหลักสูตรการ ทำพริกเมนทอลหน้า 20 คน	ชุมชนมีรายได้ปี ๕๘ เท่ากับ ๒๑,๒๘๖,๐๓๔ บาท ชุมชนมีรายได้ปี ๕๙ เท่ากับ ๒๕,๔๐๖,๐๙๗ บาท ชุมชนมีรายได้เพิ่มมากขึ้น ๔,๑๒๐,๐๖๓ บาท - โดยปี ๒๕๕๙ มีรายได้เพิ่มขึ้น จากปี ๒๕๕๘ คิดเป็นร้อยละ ๑๙.๓๕	- วิสาหกิจชุมชน มีรายได้เพิ่มขึ้น

วัตถุประสงค์การจัดตั้งตาม กฎหมาย		ยุทธศาสตร์	ผลงานที่สำคัญ	งบประมาณ (บาท)	ผลผลิต	ผลลัพธ์	ผลกระทบและ ประโยชน์ที่ได้รับ
มาตรา (1) ส่งเสริม สนับสนุน และ ดำเนินการพัฒนา เศรษฐกิจจากฐานชีวภาพ (5) ส่งเสริมและสนับสนุน การวิจัยเพื่อพัฒนาต่อ ยอดองค์ความรู้เกี่ยวกับ การใช้ประโยชน์ความ หลากหลายทางชีวภาพ และภูมิปัญญาของชุมชน และท้องถิ่นไปสู่การใช้ ประโยชน์เชิงพาณิชย์ (6) ส่งเสริมและสนับสนุน การลงทุนเกี่ยวกับ พัฒนาเศรษฐกิจจากฐาน ชีวภาพ (8) ส่งเสริม สนับสนุน และ ดำเนินการเพื่อให้มีการ จดทะเบียนคุ้มครองความ หลากหลายทางชีวภาพ	2. การส่งเสริมธุรกิจ จากฐานชีวภาพ	กิจกรรมหลักที่ 3 ส่งเสริมธุรกิจ	4,169,110	1. อบรมและศึกษาดูงานการจัดการ ท่องเที่ยวเชิงนิเวศและการจัดการที่ พักแบบโฮมสเตย์ที่ จ.ชุมพร ให้กับ ชมรมท่องเที่ยวเชิงนิเวศ กุญบุรี ได้ แนวทางการดำเนินงาน 2. สำรวจการเพาะเลี้ยงชะมด 3. พัฒนาผลิตภัณฑ์ของที่ระลึกจาก เส้นใยสับปะรด พันธุ์ อ.กุญบุรี จ. ประจวบฯ โดยชมรมท่องเที่ยวเชิง อนุรักษ์สัตว์ป่ากุญบุรี 4. นำเสนอผลงานการแปรรูป ผลิตภัณฑ์จากทรัพยากรชีวภาพ (เส้น ใยสับปะรด) ให้แก่บริษัท ไอ แคนดู ออร์แกนิกส์ จำกัด ผู้แทน จำหน่ายสินค้า OTOP 5. พัฒนาผลิตภัณฑ์สบู่น้ำหอมและโลชั่น จากสารสกัดมะหาดโดยมีการทดสอบ คุณสมบัติทางห้องปฏิบัติการเพื่อ ควบคุมคุณภาพของผลิตภัณฑ์ พร้อม ออกแบบบรรจุภัณฑ์ตามความ	เปิดตลาดผลิตภัณฑ์ชุมชนที่ ได้รับการพัฒนาแก่ภาคธุรกิจ ภายใต้การประสานงานของ ศูนย์ส่งเสริมธุรกิจ และการ นำเสนอผลงานตามความ ร่วมมือกับหน่วยงานต่างๆ รวม 8 ผลิตภัณฑ์ คือ บารมแก้วพิงดำรับโอสถพระ นารายณ์ / ครีมนวดคลาย กล้ามเนื้อตำรับโอสถพระ นารายณ์ / เซรั่ม โปรตีนไหม / ครีมทาผิวสาร สกัดกล้วยไม้ / เซรั่มจากสารสกัด กล้วยไม้ / ครีมขัดผิวและพอกผิว จากสารสกัดกาแฟ / เจลล้างหน้า จระเข้ใบบัวบก / ชาใบหม่อน ผสมข้าวไรซ์เบอร์รี่ - แนวทางการดำเนินธุรกิจจาก ผลิตภัณฑ์ที่ได้พัฒนาขึ้นสำหรับ ผู้ประกอบการและวิสาหกิจ	ผู้มีส่วนได้เสียมี รายได้เพิ่มขึ้น - พื้นที่ได้รับการพัฒนา เป็นแหล่งท่องเที่ยว เชิงธุรกิจ - ผู้เพาะเลี้ยงมีความรู้ และรายได้เพิ่มขึ้น - ชุมชนและ ผู้ประกอบการมี รายได้เพิ่มขึ้น	

ผลงานที่สำคัญในปีงบประมาณ พ.ศ. 2559						
วัตถุประสงค์การจัดตั้งตาม กฎหมาย	ยุทธศาสตร์	ผลงานที่สำคัญ	งบประมาณ (บาท)	ผลผลิต	ผลลัพธ์	ผลกระทบและ ประโยชน์ที่ได้รับ
และมีปัญญาของชุมชน และท้องถิ่นตามกฎหมาย ต่าง ๆ ที่เกี่ยวข้อง ตลอดจนป้องกันและ แก้ไขปัญหาการละเมิด สิทธิประโยชน์ของ ประเทศในเรื่องดังกล่าว				ต้องการของตลาดและผลิตภัณฑ์ ต้นแบบ 6. พัฒนาผลิตภัณฑ์จากสมุนไพร ประสะเผล โดยมีการศึกษาปริมาณ สมุนไพรที่เหมาะสมในการออกฤทธิ์ สร้างตำรับและทดสอบคุณสมบัติทาง ท้องปฏิบัติการเพื่อควบคุมคุณภาพ ของผลิตภัณฑ์ พร้อมออกแบบบรรจุ ภัณฑ์ตามความต้องการของตลาดและ ผลิตผลิตภัณฑ์ต้นแบบ 7. พัฒนาผลิตภัณฑ์เสริมอาหารจาก เขากวางอ่อนโดยมีการศึกษาฤทธิ์ของ สารประกอบในเขากวางอ่อน สร้าง ตำรับเพื่อส่งเสริมสรรพคุณด้าน บำรุงผิวพรรณและทดสอบคุณสมบัติ ทางห้องปฏิบัติการเพื่อควบคุม คุณภาพของผลิตภัณฑ์ พร้อม ออกแบบบรรจุภัณฑ์ตามความ ต้องการของตลาดและผลิตภัณฑ์ ต้นแบบ	ชุมชน	

ผลงานที่สำคัญในปีงบประมาณ พ.ศ. 2559							
วัตถุประสงค์การจัดตั้งตาม กฎหมาย	ยุทธศาสตร์	ผลงานที่สำคัญ	งบประมาณ (บาท)	ผลผลิต	ผลลัพธ์	ผลกระทบและ ประโยชน์ที่ได้รับ	
				8. นำเสนอผลิตภัณฑ์ปีที่ผ่านมา ไซนเซิร์ม+เนคท์ครีมจากสารสกัด กล้วยไม้ / HUMANTOUCH, กระดาษ เส้นใยสัปปะรด / ศูนย์เฝ้าระวัง ศิริพันธ์ / โอสถพระนารายณ์ / ใจดี เขากวางอ่อน / Royal Gem, ผลิตภัณฑ์บำรุงผิว น้ำเกียน / IReal) มาขยายผลทางธุรกิจ โดย นำเสนอต่อภาคเอกชนที่สนใจและ ออกนำเสนอผลงาน			
	2. การส่งเสริมธุรกิจ จากฐานชีวภาพ	กิจกรรมหลักที่ 4 ส่งเสริมช่องทางการตลาด และเครื่องมือการตลาด	10,544,517	1. เปิดให้บริการศูนย์ส่งเสริมฯ 1 แห่ง คือ ศูนย์ราชการอาคาร B 2. เปิดจุดให้บริการ 2 แห่ง คือ เซ็นทรัลเวสต์เกต และ เซ็นทรัล พระราม 2 3. มีข้อมูลธุรกิจชีวภาพ 5 เรื่อง 4. เข้าร่วมงานแสดงสินค้า Interior Lifestyle Tokyo 2016 ณ กรุงโตเกียว ประเทศญี่ปุ่น โดยได้ คัดเลือกผู้ประกอบการ ที่	1. มูลค่าทางเศรษฐกิจการใช้ ประโยชน์จากทรัพยากรชีวภาพ เพิ่มขึ้น - ปี 2558 มีมูลค่าทางเศรษฐกิจ 2,154,791.63 บาท - ปี 2559 มีมูลค่าเศรษฐกิจ 3,293,937.63 บาท - เพิ่มขึ้น 1,139,146 บาท (+ 52.86%) 2. ชุมชนที่ได้รับการส่งเสริม	- ชุมชนและ ผู้ประกอบการมี รายได้เพิ่มขึ้น	

วัตถุประสงค์การจัดตั้งตาม กฎหมาย	ยุทธศาสตร์	ผลงานที่สำคัญในปีงบประมาณ พ.ศ. 2559			ผลกระทบและ ประโยชน์ที่ได้รับ
		ผลงานที่สำคัญ	งบประมาณ (บาท)	ผลผลิต	
		<p>ชีวภาพ 2 ราย เข้าร่วมงานแสดงสินค้าเผยแพร่ประชาสัมพันธ์ภารกิจของสำนักงานฯ และตราส่งเสริมผลิตภัณฑ์จากฐานทรัพยากรชีวภาพ (BioEconomy Promotion Mark) ให้เป็นที่รู้จักในระดับสากล</p> <p>5. ส่งเสริมการตลาดสินค้าทรัพยากรชีวภาพจากวิสาหกิจชุมชนวิสาหกิจชุมชนกลุ่มทำสวนเพื่อการผลิตและแปรรูปผลผลิตการเกษตร จ.ลำพูน</p> <p>เข้าร่วมงานแสดงสินค้า The Heilongjiang International Green Organic Food Industry Expo and Harbin International Agriculture Expo ณ เมืองฮาร์บิน มณฑลเฮยหลงเจีย สาธารณรัฐประชาชนจีน</p> <p>6. เข้าร่วมงาน Event 23 ครั้ง โดยร่วมในงานแสดงสินค้าชั้นนำ</p> <p>7. ออกบูทนิทรรศการและจำหน่ายสินค้าในพื้นที่ชั้นนำ 20 พื้นที่</p>	<p>รายได้จากการจำหน่ายผลิตภัณฑ์ภายในงาน event และในพื้นที่ดำเนินการ เพิ่มขึ้น จากปี 2558 - ปี 2559 ยอดรวม 809,613 บาท</p> <p>- ปี 2559 ยอดรวม 2,368,814.60 บาท</p> <p>เพิ่มขึ้น 1,559,201.60 บาท (LY+192.58 %)</p>		

วัตถุประสงค์การจัดตั้งตาม กฎหมาย		ยุทธศาสตร์	ผลงานที่สำคัญในปีงบประมาณ พ.ศ. 2559			ผลกระทบและ ประโยชน์ที่ได้รับ	
		ผลงานที่สำคัญ	งบประมาณ (บาท)	ผลผลิต	ผลลัพธ์		
				8. จัดทดสอบเส้นทางเศรษฐกิจ ชีวภาพสายตะวันออก 1 เส้นทางเพื่อ ประชาสัมพันธ์การใช้ประโยชน์ ทรัพยากรชีวภาพโดยใช้การท่องเที่ยว เป็นกลไกขับเคลื่อน 9. เผยแพร่คู่มือการท่องเที่ยวตาม เส้นทางเศรษฐกิจชีวภาพ จ.ชลบุรีและ จ.ระยอง 10. ตรวจประเมินผลิตภัณฑ์ที่ขอรับ ตราส่งเสริม 65 ผลิตภัณฑ์			
2. การส่งเสริมธุรกิจ จากฐานชีวภาพ		กิจกรรมหลักที่ 5 เสริมสร้างศักยภาพ ผู้ประกอบการธุรกิจชีวภาพ	1,815,486	1. เตรียมคำขอรับความคุ้มครอง ทรัพย์สินทางปัญญา 17 รายการ คือ - คำขอจดแจ้งสิทธิบัตร 8 รายการ - คำขอจดทะเบียนเครื่องหมายการค้า ประเภทเครื่องสำอางผลิตภัณฑ์/ ผู้ประกอบการที่ผลิตผลิตภัณฑ์จาก ทรัพยากรธรรมชาติ ตามเงื่อนไขของ BEDO 6 รายการ - คำขอจดทะเบียนอนุสิทธิบัตร 2 เรื่อง	- ผู้เข้ารับการฝึกอบรมมีความ พึงพอใจ ร้อยละ 90	- ผู้มีส่วนได้ส่วนเสีย ได้รับการคุ้มครอง ทรัพย์สินทางปัญญา	

วัตถุประสงค์การจัดตั้งตาม กฎหมาย		ผลงานที่สำคัญในปีงบประมาณ พ.ศ. 2559			ผลกระทบและ ประโยชน์ที่ได้รับ
ยุทธศาสตร์	ผลงานที่สำคัญ	งบประมาณ (บาท)	ผลผลิต	ผลลัพธ์	
มาตรา 7 (1) ส่งเสริม สนับสนุน และ ดำเนินการพัฒนา เศรษฐกิจจากฐานชีวภาพ (3) รวบรวม ศึกษา วิเคราะห์ และประเมินข้อมูล รวมทั้งความต้องการด้าน การพัฒนาเศรษฐกิจจาก ฐานชีวภาพ เพื่อ เสนอแนะนโยบายและ	ยุทธศาสตร์ ความรู้และพัฒนาระบบฐานข้อมูล		2. คู่มือการบริหารจัดการทรัพย์สินทางปัญญา และการสื่อสารแนวทางการบริหารจัดการทรัพย์สินทางปัญญา 3. จัดอบรมผู้ประกอบการธุรกิจจากความหลากหลายทางชีวภาพ 5 หลักสูตร 4. ศึกษาดูงานและอบรมผู้ประกอบการ ณ จังหวัดตรังและจังหวัดพัทลุง		
	โครงการที่ 1 แม่บทจัดทำระบบบัญชีรายการทรัพยากรพันธุ์กรรมที่ทรงคุณค่าเพื่อการพัฒนาเศรษฐกิจ	26,919,168	1. รวบรวมพันธุ์กรรมและการศึกษา ด้านพฤกษศาสตร์ ด้านเคมี พืชวงศ์ ชิงช้า 2. จัดทำฐานข้อมูลคุณค่าทางโภชนาการ สารออกฤทธิ์ชีวภาพ และสมบัติเชิงสุขภาพ ของเห็ดกินได้ใน จ. อำนาจเจริญ 3. ประเมินสถานภาพความหลากหลายทางพันธุกรรมของทุเรียนจังหวัดน่านบุรี เพื่อการอนุรักษ์และ	- ร้อยละของข้อมูลได้รับการตรวจสอบยืนยันและพร้อมใช้งาน (ร้อยละ 100)	- ผู้มีส่วนได้ส่วนเสียได้รับข้อมูลที่นำไปใช้งานได้ และมีความรู้เกี่ยวกับทรัพยากรชีวภาพเพื่อนำไปใช้ประโยชน์เพิ่มขึ้น

วัตถุประสงค์การจัดตั้งตาม กฎหมาย	ยุทธศาสตร์	ผลงานที่สำคัญในปีงบประมาณ พ.ศ. 2559			ผลกระทบและ ประโยชน์ที่ได้รับ
		ผลงานที่สำคัญ	งบประมาณ (บาท)	ผลผลิต	
มาตรการเกี่ยวกับกา พัฒนาเศรษฐกิจจากฐาน ชีวภาพต่อคณะรัฐมนตรี (4) เก็บรวบรวมและจัดทำ บัญชีรายการพืช สัตว์ และจุลินทรีย์ที่มี แหล่งกำเนิดหรือพบได้ใน ประเทศรวมทั้งภูมิปัญญา ของชุมชนและท้องถิ่น เพื่อประโยชน์ในการเป็น ฐานข้อมูลและดูแลการใช้ ประโยชน์ทางเศรษฐกิจ จากความหลากหลายทาง ชีวภาพและภูมิปัญญา ของชุมชนและท้องถิ่น (7) ส่งเสริม สนับสนุน และ ดำเนินการเผยแพร่องค์ ความรู้และการให้บริการ การเข้าถึงและใช้ ประโยชน์เกี่ยวกับความ			ใช้ประโยชน์ 4. จัดทำบัญชีรายการไก่พื้นเมืองเพื่อ การอนุรักษ์และใช้ประโยชน์ทาง เศรษฐกิจ 5. พัฒนาเครื่องมือติดตามและสกัด ข้อมูลสิ่งมีชีวิตที่พบในประเทศไทย จากฐานข้อมูลบทความวิชาการ นานาชาติ 6. รวบรวมสายพันธุ์มะพร้าวพื้น เมืองไทยเพื่อการอนุรักษ์และใช้ ประโยชน์ทางเศรษฐกิจ 7. จัดทำแผนยุทธศาสตร์รวบรวมและ ใช้ประโยชน์ 50 รายการฯ 8. รวบรวมข้อมูลและนำเข้าข้อมูล จระเข้ ร่วมกับผู้เชี่ยวชาญ 9. พัฒนาและปรับปรุงระบบฐานข้อมูล ทรัพยากรพันธุกรรมและเว็บไซต์ www.nbbch.org 10. ประชุมปฏิบัติการพัฒนาการใช้ ประโยชน์ของข้อมูลและการวิจัยเพื่อ	ผลลัพธ์	

วัตถุประสงค์การจัดตั้งตาม กฎหมาย	ยุทธศาสตร์	ผลงานที่สำคัญ	งบประมาณ (บาท)	ผลผลิต	ผลลัพธ์	ผลกระทบและ ประโยชน์ที่ได้รับ
หลากหลายทางชีวภาพ และภูมิปัญญาของชุมชน และท้องถิ่น				การเก็บรักษาสายพันธุ์ มีการประชุม ร่วมกับหน่วยงาน ชุมชนในการร่วมกัน พิจารณาแนวทางการจัดตั้งธนาคาร ความหลากหลายทางชีวภาพชุมชน ต้นแบบ จังหวัดลำพูน 11. จัดทำข้อมูล Community Biobank ต้นแบบ 1 แห่ง และการ ดำเนินโครงการในการสำรวจในระดับ ชุมชน 12. ได้เผยแพร่เอกสารการเก็บรักษา และใช้ประโยชน์ทรัพยากร 50 รายการ ที่มีศักยภาพทางเศรษฐกิจ 13. ได้ระบบฐานข้อมูลทรัพยากร พันธุกรรม 1 ระบบ 14. จัดประชุมวิชาการนานาชาติด้าน การเก็บรักษาเชื้อพันธุ์ 1 ครั้ง วันที่ 19-23 ส.ค. 59		

วัตถุประสงค์การจัดตั้งตาม กฎหมาย		ผลงานที่สำคัญในปีงบประมาณ พ.ศ. 2559				ผลกระทบและ ประโยชน์ที่ได้รับ
ยุทธศาสตร์	ผลงานที่สำคัญ	งบประมาณ (บาท)	ผลผลิต	ผลลัพธ์		
3. การจัดการองค์ ความรู้และพัฒนา ระบบฐานข้อมูล	กิจกรรมหลักที่ 6 รวบรวมข้อมูลบัญชีรายการ ทรัพยากรชีวภาพ	9,756,023	1. บัญชีรายการทรัพยากรชีวภาพ แมลงที่มีศักยภาพทางเศรษฐกิจของ ไทย 1 เรื่อง 300 รายการ 2. บัญชีรายการทรัพยากรชีวภาพ ไส้เดือนไทย 1 เรื่อง 100 รายการ 3. บัญชีรายการทรัพยากรชีวภาพ กิ้งกือไทย 1 เรื่อง 100 รายการ 4. จัดทำสิ่งพิมพ์ในรูปแบบหนังสือ บัญชีรายการทรัพยากรชีวภาพ สัตว์เลื้อยคลาน 600 ชุด (1200 เล่ม) 5. จัดทำข้อมูลรูปแบบ digital content 10 เรื่อง	- ข้อมูลบัญชีรายการทรัพยากร ชีวภาพที่รวบรวมได้พร้อมใช้ ตรงจุดอย่างน้อย 90 งานรายละ 90	- ผู้มีส่วนได้ส่วนเสีย ได้รับข้อมูลที่น่าไปใช้ งานได้ และมีความรู้ เกี่ยวกับทรัพยากร ชีวภาพเพื่อนำไปใช้ ประโยชน์เพิ่มขึ้น	
3. การจัดการองค์ ความรู้และพัฒนา ระบบฐานข้อมูล	กิจกรรมหลักที่ 7 รวบรวมข้อมูลทรัพยากร ชีวภาพและภูมิปัญญา ท้องถิ่นเพื่อการอนุรักษ์และ ใช้ประโยชน์	1,716,715	ข้อมูลทรัพยากรความหลากหลายทาง ชีวภาพและภูมิปัญญาของชุมชนและ ท้องถิ่น จังหวัดอำนาจเจริญ 1. ข้อมูลภูมิปัญญาด้านอาหาร 84 รายการ 2. ด้านหัตถกรรม 33 รายการ 3. ด้านเกษตรกร 25 รายการ 4. ด้านการแพทย์ และสาธารณสุข 96	- ผู้มีส่วนได้ส่วนเสีย ได้รับข้อมูลที่น่าไปใช้ งานได้ และมีความรู้ เกี่ยวกับทรัพยากร ชีวภาพเพื่อนำไปใช้ ประโยชน์เพิ่มขึ้น		

วัตถุประสงค์การจัดตั้งตาม กฎหมาย		ผลงานที่สำคัญในปีงบประมาณ พ.ศ. 2559				ผลกระทบและ ประโยชน์ที่ได้รับ
ยุทธศาสตร์	ผลงานที่สำคัญ	งบประมาณ (บาท)	ผลผลิต	ผลลัพธ์		
3. การจัดการองค์ ความรู้และพัฒนา ระบบฐานข้อมูล	กิจกรรมหลักที่ 8 พัฒนาระบบสารสนเทศ เพื่อการให้บริการข้อมูล และองค์ความรู้ทั้งในและ ต่างประเทศ	1,954,111	รายการ 5. ด้านการจัดการทรัพยากรธรรมชาติ และสิ่งแวดล้อม 45 รายการ ระบบและฐานข้อมูลสำหรับการ ให้บริการได้รับการปรับปรุง 1. แอปพลิเคชันขึ้นสู่ App Store และ Play Store ที่พร้อมทำการ ติดตั้งใช้งานได้จริง 2. นำเข้าข้อมูลความหลากหลายทาง ชีวภาพบนเว็บ www.thaibiodiversity.org 3. ระบบบริหารจัดการและระบบ รักษาความปลอดภัยบนเว็บไซต์ของ สำนักงานฯ ได้รับการปรับปรุง เรียบร้อยแล้ว 4. เชื่อมโยง ข้อมูลบน BEDO Mobile Application 5. แสดงผลข้อมูลบนแผนที่ดิจิทัล	- มีการนำเข้าหรือเชื่อมโยง ข้อมูลทรัพยากรที่ทรงคุณค่า ตามโครงสร้างที่ออกแบบเป็นไป ตามแผนที่กำหนดร้อยละ 100	- ผู้มีส่วนได้ส่วนเสีย ได้รับข้อมูลที่น่าไปใช้ งานได้ และมีความรู้ เกี่ยวกับทรัพยากร ชีวภาพเพื่อนำไปใช้ ประโยชน์เพิ่มขึ้น	

วัตถุประสงค์การจัดตั้งตาม กฎหมาย		ผลงานที่สำคัญในปีงบประมาณ พ.ศ. 2559			ผลกระทบและ ประโยชน์ที่ได้รับ
ยุทธศาสตร์	ผลงานที่สำคัญ	งบประมาณ (บาท)	ผลผลิต	ผลลัพธ์	
3. การจัดการองค์ ความรู้และพัฒนา ระบบฐานข้อมูล	กิจกรรมหลักที่ 9 พัฒนาศูนย์เรียนรู้และ ถ่ายทอดองค์ความรู้	4,189,330	- ออกแบบและศึกษาแนวทางการ พัฒนาแหล่งเรียนรู้ความหลากหลาย ทางชีวภาพและภูมิปัญญาท้องถิ่น สำหรับคนเมือง ในพื้นที่สวนสัตว์ดุสิต - พัฒนาสื่อการเรียนรู้ขนาดเล็กด้าน ความหลากหลายทางชีวภาพและภูมิ ปัญญาท้องถิ่นสำหรับคนเมือง (Mobile Exhibition) จัดนิทรรศการ 5 โรงเรียน	-	- ผู้มีส่วนได้ส่วนเสีย ได้รับข้อมูลที่น่าไปใช้ งานได้ และมีความรู้ เกี่ยวกับทรัพยากร ชีวภาพเพื่อนำไปใช้ ประโยชน์เพิ่มขึ้น
4. การสร้างการมีส่วน ร่วม	กิจกรรมหลักที่ 10 สร้างความร่วมมือ / เครือข่าย	28,392,870	1. ผลการศึกษานโยบายการระบบ นิเวศอ่าวไร่เลย์ 1 ไร่ยกาน 2. ดำเนินกิจกรรม PES 4 พื้นที่ 3. ขยายการดำเนินงานในพื้นที่จังหวัด เชียงใหม่ไปยังพื้นที่ขุนน้ำแมกวง และ ขยายการดำเนินงานในพื้นที่จังหวัด กระบี่ ไปยังพื้นที่หมู่ 8 (เกาะพีพี) จังหวัดกระบี่ 4. สมาชิกเครือข่าย PES เพิ่มเติม ประกอบด้วย 4.1 ขยายหลักการดำเนินงาน PES	- ชุมชนมีความพึงพอใจต่อการ ดำเนินงาน PES ร้อยละ 91	- ผู้มีส่วนได้ส่วนเสีย ได้รับความรู้และมี ส่วนร่วมในการใช้ อนุรักษ์ควบคู่กับการ ประโยชน์จาก ทรัพยากรชีวภาพ เพิ่มขึ้น - บุคลากร ผู้มีส่วนได้ ส่วนเสียได้รับ ประสบการณ์และ
วัตถุประสงค์การจัดตั้งตาม กฎหมาย	วัตถุประสงค์ตาม กฎหมาย				

วัตถุประสงค์การจัดตั้งตาม กฎหมาย	ยุทธศาสตร์	ผลงานที่สำคัญ	งบประมาณ (บาท)	ผลผลิต	ผลลัพธ์	ผลกระทบและ ประโยชน์ที่ได้รับ
ความรู้และการให้บริการ การเข้าถึงและใช้ ประโยชน์เกี่ยวกับความ หลากหลายทางชีวภาพ และภูมิปัญญาของชุมชน และท้องถิ่น	ยุทธศาสตร์	ผลงานที่สำคัญ	งบประมาณ (บาท)	ผลงานที่ สำคัญ ใน ปี งบประมาณ พ.ศ. 2559	ผลลัพธ์	ผลกระทบและ ประโยชน์ที่ได้รับ
		ไปยัง SCG 4.2 เครือข่ายการค้าเงินงาน PES กับ กรมป่าไม้เวียดนาม Sophia University ประเทศญี่ปุ่น และ National University of Singapore 5. สรุปรายชื่อการค้าเงินงาน PES บ้านหัวเลา เชียงใหม่ 6. พื้นที่ ค้างบงกะจ่า ได้รับการ ส่งเสริมและแก้ไขปัญหาในพื้นที่ ครอบคลุม 4 ตำบล โดยมีการมีส่วนร่วมจาก กลุ่มเป้าหมายในพื้นที่ 7. เครือข่ายป่าครอบครัวเพิ่มขึ้น 3 เครือข่าย รวมเป็น 15 เครือข่าย 8. พื้นที่ดำเนินโครงการปลูกพืชเพิ่มขึ้น 1 แห่ง จังหวัดเชียงราย 9. ประสานความร่วมมือร่วมกับ อบจ. ลำพูนและองค์การสวนพฤกษศาสตร์ 10. ประสานความร่วมมือกับ GNF และจัดกิจกรรมในประเทศไทย			ผลลัพธ์	ความรู้ในการพัฒนา งานและ

วัตถุประสงค์การจัดตั้งตาม กฎหมาย	ยุทธศาสตร์	ผลงานที่สำคัญ	งบประมาณ (บาท)	ผลงานที่สำคัญในปีงบประมาณ พ.ศ. 2559 ผลผลิต	ผลลัพธ์	ผลกระทบและ ประโยชน์ที่ได้รับ
				11. ประสานความร่วมมือกับองค์กร ในประเทศเบลเยียม 12. ประสานความร่วมมือกับ สผ. ใน การเข้าร่วมจัดนิทรรศการและเข้าร่วม การประชุมนานาชาติ 13. ประสานความร่วมมือกับ หน่วยงาน Sarawak Biodiversity Center ประเทศมาเลเซีย 14. เข้าร่วมประชุม WIPO ครั้งที่ 29 / 30 และ 31 15. ประสานความร่วมมือกับ หน่วยงาน FRIM ประเทศมาเลเซีย 16. โรงเรียนต้นแบบ ที่มีการสำรวจ บันทึกศึกษา/ต่อยอด และอนุรักษ์ ตามหลักการของโครงการ 6 โรงเรียน 17. ชุมชนที่มีการพัฒนาสินค้าหรือ บริการที่มาจากฐานทรัพยากรโดย สอดคล้องกับแนวทาง bio economy 6 ชุมชน 18. ผู้ประกอบการที่เข้าร่วมบรมแนว		

วัตถุประสงค์การจัดตั้งตาม กฎหมาย		ยุทธศาสตร์	ผลงานที่สำคัญในปีงบประมาณ พ.ศ. 2559			ผลกระทบและ ประโยชน์ที่ได้รับ
		ผลงานที่สำคัญ	งบประมาณ (บาท)	ผลผลิต	ผลลัพธ์	
มาตรา 7 (1) ส่งเสริม สนับสนุน และ ดำเนินการพัฒนา เศรษฐกิจจากฐานชีวภาพ (3) รวบรวม ศึกษา วิเคราะห์ และประเมินข้อมูล รวมทั้งความต้องการด้าน การพัฒนาเศรษฐกิจจาก ฐานชีวภาพ เพื่อ เสนอแนะนโยบายและ มาตรการเกี่ยวกับ พัฒนาเศรษฐกิจจากฐาน ชีวภาพต่อคณะรัฐมนตรี (9) เป็นศูนย์กลางติดตาม และประสานงาน ดำเนินการของหน่วยงาน		5. การขับเคลื่อน นโยบาย	7,852,726	ทางการตรวจประเมินธุรกิจที่ รับผิดชอบและตระหนักในการใช้ ประโยชน์และอนุรักษ์ทรัพยากรความ หลากหลายทางชีวภาพ 85 ราย 1. (ร่าง) แผนยุทธศาสตร์ฯ สอดคล้อง กับ (ร่าง) แผนพัฒนาเศรษฐกิจจาก ฐานชีวภาพ ฉบับที่ 12 พ.ศ. 2560 – 2564 และ (ร่าง) แผนจัดการคุณภาพ สิ่งแวดล้อม พ.ศ. 2560 – 2564 และ แผนแม่บทบูรณาการจัดการความ หลากหลายทางชีวภาพ พ.ศ. 2560 – 2564) 2. มาตรการประเมินความคุ้มค่า (มูลค่าทางเศรษฐกิจ) 1 ไม่เคย 3. ประเมินมูลค่าทางเศรษฐกิจ 7 ชุมชน 4. จัดทำคู่มือการประเมินฯ และจัด อบรมคู่มือ 5. เกิดความร่วมมือด้านการอนุรักษ์ และส่งเสริมความหลากหลายทาง	- ร้อยละการยอมรับของผู้มี ส่วนเกี่ยวข้องในโมเดล ร้อยละ 91	- ผู้มีส่วนได้ส่วนเสียมี การพัฒนาความรู้ และมีแนวทางการ พัฒนาและยกระดับ ธุรกิจจากฐานชีวภาพ - จนท. มีศักยภาพใน การปฏิบัติให้สำเร็จ ตามวัตถุประสงค์ อย่างมีประสิทธิภาพ สูงขึ้น

วัตถุประสงค์การจัดตั้งตาม กฎหมาย	ยุทธศาสตร์	ผลงานที่สำคัญในปีงบประมาณ พ.ศ. 2559			ผลกระทบและ ประโยชน์ที่ได้รับ
		ผลงานที่สำคัญ	งบประมาณ (บาท)	ผลผลิต	
<p>ของรัฐและเอกชนที่เกี่ยวข้อง ทั้งในประเทศและต่างประเทศ ในการพัฒนาเศรษฐกิจจากฐานชีวภาพให้มีความเชื่อมโยงกันและสอดคล้องกับนโยบายที่คณะรัฐมนตรีกำหนด (10) ปฏิบัติงานหรือดำเนินการอื่นใดตามที่คณะรัฐมนตรีหรือคณะกรรมการที่คณะรัฐมนตรีกำหนดให้ทำหน้าที่เกี่ยวกับการพัฒนาเศรษฐกิจจากฐานชีวภาพมอบหมาย</p>			<p>ผลผลิต</p> <p>ชีวภาพ (ROD) ลงนามความร่วมมือระหว่าง GNF และมูลนิธิสำนักงานพัฒนาเศรษฐกิจจากฐานชีวภาพ ระยะเวลา 2 ปี</p> <p>6. ตรวจสอบประเมินฯ โรงงานแปรรูปเนื้อไก่ จ.สระบุรีของ บมจ. CPF บจก. ปูนซิเมนต์ไทย (ลำปาง) และ บจก. มาบตาพุดโอเลฟินส์</p>	<p>ผลลัพธ์</p> <p>- ผู้ประกอบการมีความพึงพอใจเกี่ยวกับการให้บริการของ สพภ. ร้อยละ 80</p>	

ในปีงบประมาณ พ.ศ. 2560 สำนักงานพัฒนาเศรษฐกิจจากฐานชีวภาพ (องค์การมหาชน) จะปฏิบัติงานให้เกิดความคุ้มค่าเพื่อประโยชน์ต่อสังคม ดังนี้

<p>ยุทธศาสตร์ชาติ 20 ปี ยุทธศาสตร์ที่ 5 ด้านการสร้างการเติบโตฯ แผนพัฒนาฯ ฉบับที่ 12 ยุทธศาสตร์ที่ 4 การเติบโตที่เป็นมิตรกับสิ่งแวดล้อมฯ</p> <ul style="list-style-type: none"> ● นโยบายรัฐบาล ข้อ 9. การรักษาความมั่นคงของฐานทรัพยากร และการสร้างสมดุลระหว่างการอนุรักษ์กับการใช้ประโยชน์อย่างยั่งยืน ● ยุทธศาสตร์กระทรวงทรัพยากรธรรมชาติและสิ่งแวดล้อม ข้อ 1. การจัดการป่าไม้และความหลากหลายทางชีวภาพ (ด้านความหลากหลายทางชีวภาพ) 	<p>ยุทธศาสตร์ชาติ 20 ปี ยุทธศาสตร์ที่ 2 ด้านการสร้างความสามารถในการแข่งขันแผนพัฒนาฯ ฉบับที่ 12 ยุทธศาสตร์ที่ 2 การสร้างความเป็นธรรมลดความเหลื่อมล้ำในสังคม</p> <p>ประเทศไทย 4.0 องค์ประกอบ 3 เปลี่ยนจาก Traditional Services ไปสู่ High Value Services</p> <ul style="list-style-type: none"> ● การพัฒนาที่ยั่งยืน (SDGs) เป้าหมายที่ 12 สร้างหลักประกันให้มี รูปแบบการบริโภค และผลิตที่ยั่งยืน ● นโยบายรัฐบาล ข้อ 9. ● ยุทธศาสตร์กระทรวงทรัพยากรธรรมชาติและสิ่งแวดล้อม ข้อ 1
<p>ยุทธศาสตร์ที่ 2 การจัดการฐานข้อมูลและองค์ความรู้ : รวบรวมข้อมูลทรัพย์สินทางชีวภาพของประเทศ ส่งเสริมความรู้ความเชี่ยวชาญของนักวิจัยในสาขาที่ขาดแคลน เผยแพร่องค์ความรู้ให้กลุ่มผู้สนใจ เพื่อเพิ่มองค์ความรู้ที่สำนักงานต้องการใช้ประกอบการดำเนินงาน กระจายองค์ความรู้ทั้งภายในและภายนอก โดยเป้าหมายหลักจัดทำบัญชีรายการทรัพยากรชีวภาพที่มีคุณค่าทางเศรษฐกิจ</p>	<p>ผลผลิต</p> <ol style="list-style-type: none"> 1. ข้อมูลทรัพยากรพันธุกรรมที่มีศักยภาพทางเศรษฐกิจ 10 เรื่อง / ข้อมูลบัญชีรายการทรัพยากรชีวภาพ 7 เรื่อง 2. ระบบฐานข้อมูลทรัพยากรพันธุกรรมที่พร้อมให้บริการ 1 ระบบ 3. สร้างความร่วมมือการดำเนินงานด้าน biobank 3 แห่ง 4. เครือข่ายความร่วมมือด้านทรัพยากรพันธุกรรมทั้งในและต่างประเทศ 25 หน่วยงาน 5. สักราง รวบรวมข้อมูล ศักยภาพธุรกิจ
<p>ยุทธศาสตร์ที่ 1 การพัฒนาเศรษฐกิจ : ส่งเสริม สนับสนุนและดำเนินการพัฒนาเศรษฐกิจจากฐานชีวภาพ ควบคู่กับการอนุรักษ์ความหลากหลายทางชีวภาพและภูมิปัญญาท้องถิ่น เพื่อให้ชุมชนมีความรู้ในการพัฒนาสินค้าและบริการที่มีคุณภาพอย่างยั่งยืนควบคู่ไปกับการอนุรักษ์ มีรายได้ โดยศูนย์ความเป็นเลิศ แต่ละแห่งต้องมีเป้าหมายและกระบวนการที่ชัดเจน และสร้างเศรษฐกิจจากฐานชีวภาพระดับธุรกิจหรืออุตสาหกรรม อย่างยั่งยืนควบคู่ไปกับการอนุรักษ์ โดยยกระดับผลิตภัณฑ์ชุมชน ศักยภาพพัฒนาต่อยอด ใช้กลวิธีการตลาด</p>	<p>ผลผลิต</p> <ol style="list-style-type: none"> 1. พัฒนาศูนย์เรียนรู้ฯ 6 แห่ง / จัดทำแผนศูนย์เรียนรู้ฯ 1 ศูนย์ และมีเรียนรู้ฯ เป็นหนึ่งในเส้นทางท่องเที่ยวเศรษฐกิจชีวภาพเพื่อสร้างรายได้ แก่ท้องถิ่น 3 แห่ง 2. ประเมินผลศูนย์เรียนรู้ฯและจัดทำคู่มือศูนย์เรียนรู้ฯที่ 1 คู่มือ 3. ผลักดันชุมชนได้รับการพัฒนา 10 รายการ 4. นำออกแบบผลิตภัณฑ์ในระดับชุมชน 3 คน 4. ถ่ายทอดองค์ความรู้การพัฒนาผลิตภัณฑ์ให้กับวิสาหกิจชุมชน 10 ผลิตภัณฑ์ 5. วิสาหกิจชุมชนยื่นขอการรับรองมาตรฐาน

	ให้นำคำและบริบทการขยายได้และมีรายได้ ให้สินค้าและบริการขายได้และมีรายได้	แหล่งวัตถุดิบที่มีคุณภาพ 3 ชุมชน 6. สถานบริการสุขภาพชุมชนที่มีคุณภาพ 2 ชุมชน
ยุทธศาสตร์ชาติ 20 ปี ยุทธศาสตร์ที่ 5 แผนพัฒนา ฉบับที่ 12 ยุทธศาสตร์ที่ 4 ● นโยบายรัฐบาล ข้อ 9. ยุทธศาสตร์กระทรวงทรัพยากรธรรมชาติและสิ่งแวดล้อม ข้อ 1.	ให้นำเข้าหรือเชื่อมโยงข้อมูลทรัพยากรที่ทรงคุณค่าในระบอบ ฐานข้อมูลพร้อมให้บริการ ร้อยละ 100 2. ข้อมูลทรัพยากรความหลากหลายทางชีวภาพและภูมิปัญญา ของชุมชนและท้องถิ่นได้รับการตรวจสอบถูกต้อง 1 จังหวัด (ลำพูน) 3. ผู้เข้าร่วมกิจกรรมและเยี่ยมชมสื่อการเรียนรู้มีความพึงพอใจ ร้อยละ 80	ผลผลิต 6. ข้อมูลทรัพยากรความหลากหลายทางชีวภาพและภูมิปัญญา ของชุมชนและท้องถิ่น 1 จังหวัด (ลำพูน) ผลลัพธ์ 1. นำเข้าหรือเชื่อมโยงข้อมูลทรัพยากรที่ทรงคุณค่าในระบอบ ฐานข้อมูลพร้อมให้บริการ ร้อยละ 100 2. ข้อมูลทรัพยากรความหลากหลายทางชีวภาพและภูมิปัญญา ของชุมชนและท้องถิ่นได้รับการตรวจสอบถูกต้อง 1 จังหวัด (ลำพูน) 3. ผู้เข้าร่วมกิจกรรมและเยี่ยมชมสื่อการเรียนรู้มีความพึงพอใจ ร้อยละ 80
ยุทธศาสตร์ชาติ 20 ปี ยุทธศาสตร์ที่ 2 แผนพัฒนา ฉบับที่ 12 ยุทธศาสตร์ที่ 2 ประเทศไทย 4.0 องค์ประกอบ 3 การพัฒนาที่ยั่งยืน (SDGs) เป้าหมาย ที่ 12 นโยบายรัฐบาล ข้อ 9. ยุทธศาสตร์กระทรวงทรัพยากรธรรมชาติและสิ่งแวดล้อม ข้อ 1	ยุทธศาสตร์ที่ 1 การพัฒนาเศรษฐกิจ :	ผลผลิต 7. คู่มือการจัดการฟาร์มอินทรีย์และการผลิตกาแฟผสมที่มีคุณภาพ 200 เล่ม 8. ฟาร์มกาแฟมีการยื่นขอรับรองมาตรฐานต่อ มกอช./กรมปศุสัตว์ 3 ราย 9. ผลิตภัณฑ์จากทรัพยากรพื้นฐานได้รับการพัฒนา/ปรับปรุง 2 ผลิตภัณฑ์ 10. กลุ่มธุรกิจได้รับการสนับสนุนด้านการตลาดในการจัดแสดงและ จำหน่ายสินค้า 4 กลุ่ม 11. ส่งเสริมธุรกิจ สร้างองค์ความรู้เพื่อพัฒนาผลิตภัณฑ์ที่มี ศักยภาพเตรียมความพร้อมสำหรับการต่อยอดธุรกิจ 3 ผลิตภัณฑ์ 12. นำเสนอผลงานเพื่อการจัดซื้อจัดจ้าง 4 ครั้ง 13. บริหารจัดการศูนย์ส่งเสริมธุรกิจจากทรัพยากรชีวภาพ 2 ศูนย์ 14. เผยแพร่คู่มือ/รูปแบบธุรกิจทรัพยากรชีวภาพเพื่อให้ประชาชน ทั่วไปได้เข้าถึงการใช้ประโยชน์จากทรัพยากรชีวภาพ 4 เรื่อง 15. ส่งเสริมศักยภาพผู้ประกอบการจากทรัพยากรชีวภาพให้มี ศักยภาพเพิ่มมากขึ้นในระดับสากล 1 ครั้ง 16. ส่งเสริมช่องทางทางการตลาดในงานแสดงและจำหน่ายสินค้า
ยุทธศาสตร์ที่ 2 การจัดการฐานข้อมูลและ	ผลผลิต 6. ข้อมูลทรัพยากรความหลากหลายทางชีวภาพและภูมิปัญญา ของชุมชนและท้องถิ่น 1 จังหวัด (ลำพูน) ผลลัพธ์ 1. นำเข้าหรือเชื่อมโยงข้อมูลทรัพยากรที่ทรงคุณค่าในระบอบ ฐานข้อมูลพร้อมให้บริการ ร้อยละ 100 2. ข้อมูลทรัพยากรความหลากหลายทางชีวภาพและภูมิปัญญา ของชุมชนและท้องถิ่นได้รับการตรวจสอบถูกต้อง 1 จังหวัด (ลำพูน) 3. ผู้เข้าร่วมกิจกรรมและเยี่ยมชมสื่อการเรียนรู้มีความพึงพอใจ ร้อยละ 80	ผลผลิต 6. ข้อมูลทรัพยากรความหลากหลายทางชีวภาพและภูมิปัญญา ของชุมชนและท้องถิ่น 1 จังหวัด (ลำพูน) ผลลัพธ์ 1. นำเข้าหรือเชื่อมโยงข้อมูลทรัพยากรที่ทรงคุณค่าในระบอบ ฐานข้อมูลพร้อมให้บริการ ร้อยละ 100 2. ข้อมูลทรัพยากรความหลากหลายทางชีวภาพและภูมิปัญญา ของชุมชนและท้องถิ่นได้รับการตรวจสอบถูกต้อง 1 จังหวัด (ลำพูน) 3. ผู้เข้าร่วมกิจกรรมและเยี่ยมชมสื่อการเรียนรู้มีความพึงพอใจ ร้อยละ 80
ยุทธศาสตร์ที่ 3 การเสริม สร้างความรับผิดชอบ :	ผลผลิต 1. พื้นที่ต้นแบบ PES 1 พื้นที่ 2. โมเดลประเมินมูลค่าบริการระบบนิเวศพื้นที่ต้นน้ำ พร้อม แดชบอร์ด 1 โมเดล 3. หลักสูตรฝึกอบรม PES นานาชาติ 1 หลักสูตร 4. กลไกการมีส่วนร่วมในการอนุรักษ์และฟื้นฟูพื้นที่ “คิงบางกะเจ้า” 1 กลไก	ผลผลิต 1. พื้นที่ต้นแบบ PES 1 พื้นที่ 2. โมเดลประเมินมูลค่าบริการระบบนิเวศพื้นที่ต้นน้ำ พร้อม แดชบอร์ด 1 โมเดล 3. หลักสูตรฝึกอบรม PES นานาชาติ 1 หลักสูตร 4. กลไกการมีส่วนร่วมในการอนุรักษ์และฟื้นฟูพื้นที่ “คิงบางกะเจ้า” 1 กลไก
ยุทธศาสตร์ที่ 3 การเสริม สร้างความรับผิดชอบ :	ผลผลิต 1. พื้นที่ต้นแบบ PES 1 พื้นที่ 2. โมเดลประเมินมูลค่าบริการระบบนิเวศพื้นที่ต้นน้ำ พร้อม แดชบอร์ด 1 โมเดล 3. หลักสูตรฝึกอบรม PES นานาชาติ 1 หลักสูตร 4. กลไกการมีส่วนร่วมในการอนุรักษ์และฟื้นฟูพื้นที่ “คิงบางกะเจ้า” 1 กลไก	ผลผลิต 1. พื้นที่ต้นแบบ PES 1 พื้นที่ 2. โมเดลประเมินมูลค่าบริการระบบนิเวศพื้นที่ต้นน้ำ พร้อม แดชบอร์ด 1 โมเดล 3. หลักสูตรฝึกอบรม PES นานาชาติ 1 หลักสูตร 4. กลไกการมีส่วนร่วมในการอนุรักษ์และฟื้นฟูพื้นที่ “คิงบางกะเจ้า” 1 กลไก

กลุ่มเป้าหมายเกี่ยวกับ Biodiversity , Bio Economy , BEDO เพื่อให้เกิดการมีส่วนร่วม ด้วยการใช้นวัตกรรมที่เหมาะสมผ่านสื่อต่างๆ	5. แนวคิดและแนวทางการปฏิบัติที่ผู้ประกอบการได้รับ การขยายผลไปยังพื้นที่อื่นๆ 1 พื้นที่ 6. จัดตั้งศูนย์เรียนรู้และถ่ายทอดบทเรียนผู้ประกอบการ 1 แห่ง 7. ประชุมสัมมนาพันธมิตร Biodiversity และผลิตภัณฑ์ที่ได้รับตราส่งเสริม BioEconomy 20 ตอน 8. ประชาสัมพันธ์เส้นทางเศรษฐกิจจากฐานชีวภาพ 1 เส้นทาง	รวมถึงในพื้นที่อื่น ๆ ให้โดดเด่น น่าสนใจ เพื่อสร้างความตระหนักรู้และทัศนคติที่ดีให้แก่ผลิตภัณฑ์จากฐานทรัพยากรชีวภาพ 30 ครั้ง 17. สร้างโอกาสทางการตลาดให้แก่ผลิตภัณฑ์จากฐานทรัพยากรชีวภาพ โดยประชาสัมพันธ์ผ่านสื่อในช่องทางต่างๆ 1 สื่อ
ยุทธศาสตร์ชาติ 20 ปี	ยุทธศาสตร์ที่ 5 แผนพัฒนา ฉบับที่ 12 ยุทธศาสตร์ที่ 4	ยุทธศาสตร์ชาติ 20 ปี แผนพัฒนา ฉบับที่ 12 ยุทธศาสตร์ที่ 2 ประเทศไทย 4.0 องค์ประกอบ 3 การพัฒนาที่ยั่งยืน (SDGs) เป้าหมายที่ 12 นโยบายรัฐบาล ข้อ 9. ยุทธศาสตร์กระทรวงทรัพยากรธรรมชาติฯ ข้อ 1
ยุทธศาสตร์ที่ 3 การเสริมสร้างความรับผิดชอบ :	ผลผลิต 9. จำนวนชุมชน / หน่วยงานที่เครือข่าย เข้าร่วมงาน มหกรรม อย่างน้อย 60 ชุมชน/หน่วยงาน 10. ส่วนพิเศษศาสตร์เรียน 15 แห่ง และ เผยแพร่องค์ความรู้จากการ ใช้ประโยชน์จากสวนพฤกษศาสตร์ 15 โครงการ 11. สมาชิกกรมของโครงการ BioGang เพิ่มขึ้น 80,000 คน 12. สร้างความร่วมมือและต่อยอดการดำเนินงานร่วมกับหน่วยงานพันธมิตรเดิมและหน่วยงานพันธมิตรใหม่ 5 กิจการ 13. ผลงานของ สฟภ. ได้รับการเผยแพร่ และ สฟภ มีส่วนร่วมในงานประชุมวิชาการระดับสากล 5 ครั้ง 14. คู่มือติดตามและประเมินผลการดำเนินงานตามแผนยุทธศาสตร์และแผนปฏิบัติการ 1 ฉบับ 15. ไม่เกิดการประเมินความคุ้มค่า (มูลค่าทางเศรษฐกิจ) 1	ผลผลิต 18. จัดหลักสูตรการอบรมและแลกเปลี่ยนเรียนรู้ 1 หลักสูตร จำนวน 10 ครั้ง 19. ตรวจประเมินผลิตภัณฑ์จากที่ต้องการขอรับตราส่งเสริมผลิตภัณฑ์จากฐานทรัพยากรชีวภาพ 50 ผลิตภัณฑ์ 20. ปรับปรุงหลักเกณฑ์ข้อกำหนดมาตรฐานผลิตภัณฑ์ในธุรกิจจากฐานชีวภาพ 1 เกณฑ์ 21. คำขอยื่นขอรับความคุ้มครองทรัพย์สินทางปัญญาทรัพยากรชีวภาพ และภูมิปัญญาท้องถิ่น 17 รายการ 22. รายงานการศึกษากฎหมายในประเด็นการผลิตและการค้าผลิตภัณฑ์จากทรัพยากรชีวภาพที่สำคัญ จำนวน 1 เรื่อง และ สัตว์ที่สำคัญ จำนวน 1 เรื่อง 23. คู่มือการดำเนินงานของสำนักงานในส่วนที่เกี่ยวข้องกับทรัพยากรชีวภาพ 1 เรื่อง

	<p>โมเดล</p> <p>16. ผลการประเมินความคุ้มค่า (มูลค่าทางเศรษฐกิจ) ในวิสาหกิจชุมชนที่ สพท. สนับสนุน 20 แห่ง</p> <p>17. ผู้ประกอบการธุรกิจได้รับการประเมิน Business & Biodiversity Check 2 แห่ง</p> <p>18. เกิดความร่วมมือด้านการอนุรักษ์และส่งเสริมความหลากหลายทางชีวภาพ 1 ROD</p> <p>19. เผยแพร่แนวคิดการดำเนินธุรกิจที่รับผิดชอบต่อความหลากหลายทางชีวภาพขึ้นในประเทศไทย 2 ผลงาน</p>	<p>ผลลัพธ์</p> <p>1. ผู้ใช้บริการศูนย์เรียนรู้ฯ ได้รับความรู้และสามารถนำไปประยุกต์ใช้งานได้ ร้อยละ 80</p> <p>2. ชุมชนมีรายได้และสร้างมูลค่าทางเศรษฐกิจ เพิ่มขึ้นจากปี 2559 ร้อยละ 10</p> <p>3. วิสาหกิจชุมชนสามารถขยายตลาดและมีรายได้ เพิ่มขึ้นจากปี 2559 ร้อยละ 10</p> <p>4. ผลิตภัณฑ์ที่มีศักยภาพได้ถูกนำเสนอต่อภาคธุรกิจเพื่อการจับคู่ธุรกิจและต่อยอดการพัฒนาตลาด 4 ราย</p>
<p>ยุทธศาสตร์ชาติ 20 ปี <u>ยุทธศาสตร์ที่ 5 แผนพัฒนา ฉบับที่ 12 ยุทธศาสตร์ที่ 4</u></p> <ul style="list-style-type: none"> ● นโยบายรัฐบาล ข้อ 9. ยุทธศาสตร์กระทรวงทรัพยากรธรรมชาติฯ ข้อ 1. <p>ยุทธศาสตร์ที่ 3 การเสริมสร้างควมรับผิดชอบ :</p>	<p>ยุทธศาสตร์ชาติ 20 ปี <u>ยุทธศาสตร์ที่ 2 แผนพัฒนา ฉบับที่ 12 ยุทธศาสตร์ที่ 2 ประเทศไทย 4.0 องค์ประกอบ 3 การพัฒนาที่ยั่งยืน (SDGs) เป้าหมายที่ 12 นโยบายรัฐบาล ข้อ 9. ยุทธศาสตร์กระทรวงทรัพยากรธรรมชาติฯ ข้อ 1</u></p> <p>ยุทธศาสตร์ที่ 1 การพัฒนาเศรษฐกิจ :</p>	<p>ผลลัพธ์</p> <p>1. เครือข่ายความร่วมมือ PES 1 เครือข่าย</p> <p>2. กลุ่มเป้าหมายพื้นที่ “คั่งบงกะเจ้า” เกิดการปรับปรุงและคาดหวัง ในการค้าเงินงานของ BEDO ร้อยละ 85</p> <p>3. พี่เกษตรกรได้รับการเพิ่มมูลค่าเพิ่ม 1 ชนิด</p> <p>4. สมาชิกเครือข่ายป่าครอบครัวมีความพึงพอใจต่อการเข้าร่วมกิจกรรม ร้อยละ 90</p> <p>5. กลุ่มเป้าหมายพึงพอใจและเข้าใจเนื้อหาของสื่อสารไม่น้อยกว่าร้อยละ 80</p> <p>6. ความพึงพอใจของกลุ่มเป้าหมายในกิจกรรมของโครงการ BioGang ร้อยละ 80</p>
	<p>ผลลัพธ์</p> <p>5. ผู้ใช้บริการจากศูนย์ส่งเสริมธุรกิจจากทรัพยากรชีวภาพมีการดำเนินการหรือใช้ประโยชน์จากการให้บริการศูนย์ส่งเสริมธุรกิจจากทรัพยากรชีวภาพ 4 ราย</p> <p>6. ผู้ประกอบการและวิสาหกิจชุมชนที่ได้รับการส่งเสริมรายได้จากการจำหน่ายผลิตภัณฑ์ภายในงานแสดงและจำหน่ายสินค้ารวมถึงในพื้นที่ชั้นนำอื่นๆ เพิ่มขึ้นจากปี 2559 ร้อยละ 10</p> <p>7. ผู้ใช้บริการอบรม สถาบันเศรษฐกิจจากฐานชีวภาพ (BioEconomy Academy) มีความพึงพอใจในการเข้ารับการอบรม ร้อยละ 80</p> <p>8. ผลิตภัณฑ์ด้านการตรวจประเมินได้รับตราส่งเสริมผลิตภัณฑ์จาก</p>	

	<p>7. ลงนามความร่วมมือกับพันธมิตรใหม่ 1 องค์การ</p> <p>8. แผนยุทธศาสตร์และแผนปฏิบัติการสอดคล้องกับแผนระดับชาติที่เกี่ยวข้อง</p> <p>9. ถ่ายทอดโมเดลการประเมินมูลค่า (มูลค่าทางเศรษฐกิจ) ให้กับหน่วยงานที่เกี่ยวข้อง 2 หน่วยงาน</p> <p>10. ผู้ประกอบการมีความพึงพอใจ การให้บริการประเมิน Business & Biodiversity Check ของ สพท. ร้อยละ 80</p>	<p>ฐานทรัพยากรชีวภาพ 45 ผลิตภัณฑ์</p> <p>9. ข้อมูลการนำทรัพยากรชีวภาพไปใช้ประโยชน์ 3 รายการ</p>
--	---	---

ลงชื่อ

(.....)

ผู้อำนวยการ สำนักงานพัฒนาเศรษฐกิจจากฐานชีวภาพ (องค์การมหาชน)

วันที่

ภาคผนวก : รายละเอียดตัวชี้วัด ส่วนที่ 1 การประเมินองค์การมหาชน

	ตัวชี้วัด	รายละเอียดคำอธิบายตัวชี้วัด / เงื่อนไขการวัด
1.1 ร้อยละของรายได้ของชุมชนที่ สพภ. ส่งเสริม เพิ่มขึ้น	ตัวชี้วัด	รายละเอียดของชุมชนที่เกิดขึ้นจากการจำหน่ายผลิตภัณฑ์ชุมชน และ/หรือจากกิจกรรมทางการบริการที่ชุมชนดำเนินงาน และสหภ. เป็นผู้สนับสนุนด้านการตลาด ช่องทางการจัดจำหน่ายต่างๆ รวมถึงการสนับสนุนกิจกรรมการเพิ่มศักยภาพต่างๆ เพื่อให้เกิดรายได้และมีมูลค่าการขายผลิตภัณฑ์เพิ่มขึ้น โดยประเมินจากชุมชนที่เป็นฐานการส่งเสริมจำนวน 20 ชุมชน และชุมชนเครือข่าย ซึ่งจะทำการเปรียบเทียบกับมูลค่าการขายผลิตภัณฑ์และบริการจากทรัพยากรชีวภาพ ในปี 2559
1.2 การให้บริการศูนย์ส่งเสริมธุรกิจจากทรัพยากรชีวภาพ	ตัวชี้วัด	ศูนย์ส่งเสริมธุรกิจจากทรัพยากรชีวภาพ เป็นกิจกรรมเริ่มดำเนินการปี 2560 พิจารณาจากผู้มารับบริการจากศูนย์ส่งเสริมธุรกิจ ที่มีการลงทะเบียนและได้รับการจากศูนย์ส่งเสริมฯ อาทิเช่น คำแนะนำและคู่มือการประกอบธุรกิจจากทรัพยากรชีวภาพ การปรึกษาด้านต่างๆ การอบรมเชิงปฏิบัติการ トラสส่งเสริมจากทรัพยากรชีวภาพ การส่งเสริมช่องทางและเครื่องมือทางการตลาด การบ่มเพาะธุรกิจ เป็นต้น
1.2.1 จำนวนผู้มารับบริการ	ตัวชี้วัด	การให้บริการศูนย์ส่งเสริมธุรกิจจากทรัพยากรชีวภาพ เริ่มตั้งแต่ (1) ผู้เข้ารับบริการติดต่อศูนย์ส่งเสริมฯ (2) การลงทะเบียนเข้ารับบริการ (3) การให้บริการจากศูนย์ส่งเสริมฯ (4) การประเมินความพึงพอใจ และ(5) การติดตามผลการให้บริการในเรื่องต่างๆ โดยมีการบันทึกในระบบจัดเก็บข้อมูลการให้บริการ
1.2.2 ร้อยละของผลการสำรวจความพึงพอใจของผู้มารับบริการ	ตัวชี้วัด	ผู้มารับบริการมีระดับความพึงพอใจไม่น้อยกว่าร้อยละ 80

ตัวชี้วัด	รายละเอียดคำอธิบายตัวชี้วัด / เงื่อนไขการวัด
<p>1.3 จำนวนทรัพยากรชีวภาพและ/หรือ ภูมิปัญญาท้องถิ่น และ/หรือทรัพยากรเส้นทางปัญญาที่เสนอจดความคุ้มครองทางกฎหมาย (ต่อปี)</p>	<p>จำนวนทรัพยากรชีวภาพ ภูมิปัญญาท้องถิ่น หรือทรัพย์สินทางปัญญาที่ สพภ. ได้ดำเนินการส่งเสริม สนับสนุนให้มีการดำเนินการยื่นคำขอจดทะเบียนต่อกรมทรัพย์สินทางปัญญา และหน่วยงานอื่น ๆ ที่เกี่ยวข้องทั้งในและต่างประเทศ เพื่อเป็นการปกป้องและคุ้มครองสิทธิในทรัพย์สินของทรัพยากรชีวภาพ ภูมิปัญญาท้องถิ่นและอันเกิดจากผลงานที่ สพภ. ให้การสนับสนุน และดำเนินการยื่นคุ้มครองไม่น้อยกว่า 3 ประเภท</p> <p>- ประเภททรัพย์สินทางปัญญาที่จะเสนอขอรับความคุ้มครอง ได้แก่ ลิขสิทธิ์ อนุสิทธิบัตร สิ่งบ่งชี้ทางภูมิศาสตร์ เครื่องหมายการค้า มรดกภูมิปัญญาทางวัฒนธรรม และอื่น ๆ ตามที่กฎหมายให้การคุ้มครอง</p>
<p>1.4 องค์กรที่นำหลักการตอบแทนคุณระบบนิเวศ(PES: Payment for ecosystem services) ไปดำเนินการ</p>	<p>หน่วยงานที่ได้รับประโยชน์จากการบริการระบบนิเวศ เข้าใจและตระหนักในเรื่องต้นทุนด้านบริการระบบนิเวศ และนำหลักการตอบแทนคุณระบบนิเวศ (PES: Payment for ecosystem services) ไปดำเนินงานในระดับนโยบายองค์กร โดยมีการลงนามความร่วมมือ และประกาศเป็นเจตนารมณ์แสดงสู่สาธารณะ</p>
<p>1.5 จำนวนข้อมูลบัญชีรายการทรัพยากรชีวภาพที่มีศักยภาพทางเศรษฐกิจ</p>	<p>ข้อมูลทรัพยากรความหลากหลายทางชีวภาพ ที่ สพภ. คัดเลือกดำเนินการโดยพิจารณาจากหลักใน 3 ประเด็นหลัก คือ 1) มีความสำคัญต่อเศรษฐกิจของประเทศ 2) มีหน่วยงานหลักในการกำกับดูแลและมีข้อมูลด้านความหลากหลายทางชีวภาพอยู่แล้วบางส่วน และ 3) เป็น Commodity ที่มีความสำคัญ และมีกลุ่มประเทศอาเซียนให้ความสนใจและเกี่ยวข้องกับเศรษฐกิจของแต่ละประเทศพร้อมกัน โดยข้อมูลทรัพยากรที่จะดำเนินการรวบรวมเพื่อเป็นต้นแบบในการจัดเก็บข้อมูลของศูนย์ข้อมูลกลาง ประกอบด้วยข้อมูลด้านวิทยาศาสตร์ ด้านเศรษฐกิจ และ ด้านกฎหมาย</p>

ตัวชี้วัด	รายละเอียดคำอธิบายตัวชี้วัด / เงื่อนไขการวัด
	<p>ปี 60 เป้าหมายดำเนินงาน 10 เรื่อง แบ่งเป็น 2 กลุ่ม คือ</p> <p>กลุ่ม 1 : ชนิดพันธุ์ที่ต้องดำเนินการเก็บข้อมูลต่อเนื่องให้สมบูรณ์ ประกอบด้วย ข้าว ฝรั่ง-ชา ทุเรียน ไม้พื้นเมือง มะพร้าว</p> <p>กลุ่ม 2 : ชนิดพันธุ์ที่ต้องดำเนินการเก็บข้อมูลใหม่ ประกอบด้วย ทุเรียน หม่อนไหม มะม่วง ลองกอง คราม</p> <p>เงื่อนไข</p> <p>สพท. ต้องแสดงแผน Roadmap ระยะยาว สำหรับติดตามความคืบหน้าในแต่ละปี และแสดงผลสำเร็จของการดำเนินงานครบทั้ง 50 รายการ</p>
2.1 การสร้างความรู้ความเข้าใจแก่ประชาชน	
2.1.1 ร้อยละการดำเนินการตามแผนการสร้างความรู้ความเข้าใจแก่ประชาชน	<ol style="list-style-type: none"> 1. หน่วยงานจัดทำแผนการสร้างความรู้ความเข้าใจแก่ประชาชน หากมีการปรับเปลี่ยนแผนฯ ระหว่างปี ให้เสนอแผนฯ ที่ปรับเปลี่ยนมายังเจ้าภาพตัวชี้วัด 2. หน่วยงานดำเนินการตามแผนการสร้างความรู้ความเข้าใจแก่ประชาชนอย่างมีประสิทธิภาพ (ร้อยละ 100) 3. หน่วยงานรายงานผลการดำเนินการเทียบกับแผนการสร้างความรู้ความเข้าใจแก่ประชาชนที่กำหนดไว้ในข้อ 1
2.1.2 ร้อยละการชี้แจงประเด็นข่าวที่ทันต่อสถานการณ์	<ol style="list-style-type: none"> 1. หน่วยงานมีกลไกและจัดทำคู่มือการปฏิบัติงานเพื่อสนับสนุนการชี้แจงประเด็นข่าวที่ทันต่อสถานการณ์ 2. PMOC สำนักโฆษกฯ และกรมประชาสัมพันธ์ร่วมกันกำหนดประเด็นข่าวที่ต้องการให้หน่วยงานชี้แจง และกำหนดหน่วยงานที่ต้ององการให้ชี้แจง รวมทั้งกำหนดระยะเวลาที่

ตัวชี้วัด	รายละเอียดคำอธิบายตัวชี้วัด / เงื่อนไขการวัด
<p>2.1.3 ร้อยละของประชาชนกลุ่มเป้าหมายที่รับรู้และเข้าใจในการดำเนินงานตามนโยบายสำคัญของรัฐบาล</p>	<p>ต้องการให้ทดสอบของแต่ละประเด็นประเด็นเข้าเข้าสู่ระบบฯ</p> <p>3. หน่วยงานชี้แจงประเด็นข่าวที่มีคุณภาพและรายงานเข้าสู่ระบบฯ ได้ทันตามระยะเวลาการตอบสนองที่กำหนดไว้ (ร้อยละ 100)</p> <p>4. เจ้าภาพตัวชี้วัดสรุปผลการดำเนินการของหน่วยงานจากระบบฯ</p> <p>กรมประชาสัมพันธ์พิจารณาจับเป็นเจ้าภาพตัวชี้วัดนี้</p> <ul style="list-style-type: none"> - ให้นำหน่วยงานเสนอประเด็นในการสำรวจ จากตัวชี้วัดที่ 1 และ 2 <ul style="list-style-type: none"> ➢ ต้องเป็นนโยบายสำคัญของรัฐบาลที่มี high impact high value ➢ เชื่อมโยงยุทธศาสตร์ชาติ และ/หรือ แผนฯ 12 - การสำรวจความรู้ยุทธศาสตร์สำคัญของรัฐบาล ให้ทำทุกๆ สามเดือน ➢ วิธีการสำรวจอาจทำได้หลากหลายวิธี เช่น การสำรวจแบบ Online เป็นต้น
<p>4.1 ระดับความสำเร็จของการสำรวจความพึงพอใจและพัฒนาการให้บริการ</p>	<ul style="list-style-type: none"> - องค์กรมหาชนจัดทำองค์กร/ผู้ประเมินจากภายนอกเป็นผู้ดำเนินการสำรวจความพึงพอใจของผู้รับบริการและได้รับความเห็นชอบจากคณะกรรมการองค์การมหาชนเกี่ยวกับวิธีการสำรวจ/แบบสอบถามก่อนดำเนินการสำรวจ - กรณีผลการสำรวจความพึงพอใจในปีงบประมาณ พ.ศ. 2560 ต่ำกว่าร้อยละ 80 ขอให้องค์การมหาชนเสนอแผนการปรับปรุงต่อคณะกรรมการและกำหนดให้สำรวจชำระความงานเดิมในการประเมินผลปีงบประมาณ พ.ศ. 2561 - องค์กรมหาชนที่เข้าสู่ระบบการประเมินผลเป็นปีแรก ให้ยกเว้นไม่ต้องนำเสนอรายงานผลการปรับปรุงงานตามผลการสำรวจของปีงบประมาณ พ.ศ. 2559 ต่อคณะกรรมการองค์การมหาชน

ตัวชี้วัด	รายละเอียดคำอธิบายตัวชี้วัด / เงื่อนไขการวัด
	<p>รายละเอียดคำอธิบายตัวชี้วัด / เงื่อนไขการวัด</p> <ul style="list-style-type: none"> - การสำรวจความพึงพอใจของผู้รับบริการ ให้สำรวจงานบริการหลักขององค์การมหาชนตามวัตถุประสงค์การจัดตั้งรวมถึงงานบริการหลักขององค์การมหาชนตามพระราชบัญญัติอำนวยความสะดวก เพื่อยกระดับคุณภาพการให้บริการให้มีประสิทธิภาพยิ่งขึ้น
<p>4.2 ประสิทธิภาพการเบิกจ่ายงบประมาณ</p>	<p>สูตรคำนวณ: <u>จำนวนเงินค่าใช้จ่ายที่เบิกจ่ายตามแผนการใช้จ่ายเงินในปีงบประมาณ พ.ศ. 2560 x 100</u> จำนวนเงินค่าใช้จ่ายตามแผนการใช้จ่ายเงินที่ได้รับอนุมัติจาก คคก. องค์การมหาชน ในปีงบประมาณ พ.ศ. 2560</p> <ul style="list-style-type: none"> - หากมีการก่อหนี้ผูกพัน มีบันทึกชดเชยกลาง มีสัญญา หรือมีการให้ทุนการศึกษาตามแผนการใช้จ่ายเงินให้มาคำนวณเป็นผลงานได้ - กรณีที่องค์การมหาชนปฏิบัติงานมีประสิทธิภาพ ได้ผลิตผลตามที่กำหนดและมีเงินเหลือจ่าย ให้คำนวณผลการประเมินเป็นร้อยละ 100
<p>4.3 การกำกับดูแลกิจการของคณะกรรมการองค์การมหาชน</p>	<ul style="list-style-type: none"> - พิจารณาจาก 2 ส่วนคือ <ol style="list-style-type: none"> 1. บทบาทและการปฏิบัติหน้าที่ของคณะกรรมการองค์การมหาชน ให้นำร้อยละ 7 2. การพัฒนาตนเองของคณะกรรมการองค์การมหาชน ให้นำร้อยละ 3