

ด่วนมาก
ที่ นร ๑๒๐๘/๑๙๐



สำนักงาน ก.พ.ร.

ถนนพิษณุโลก กทม. ๑๐๓๐๐

๓๖ มกราคม ๒๕๖๐

เรื่อง การประเมินผลการปฏิบัติงานขององค์การมหาชน ประจำปีงบประมาณ พ.ศ. ๒๕๕๙

เรียน ผู้อำนวยการศูนย์ความเป็นเลิศทางด้านชีววิทยาศาสตร์

สิ่งที่ส่งมาด้วย รายงานการประเมินผลการปฏิบัติงานตามคำรับรองการปฏิบัติงาน ประจำปีงบประมาณ พ.ศ. ๒๕๕๙

ตามที่ศูนย์ความเป็นเลิศทางด้านชีววิทยาศาสตร์ (องค์การมหาชน) จัดทำคำรับรองการปฏิบัติงานประจำปีงบประมาณ พ.ศ. ๒๕๕๙ และส่งรายงานผลการปฏิบัติงานรอบ ๑๒ เดือน ไปยังสำนักงาน ก.พ.ร. เพื่อการติดตามประเมินผลการปฏิบัติงาน ความละเอียดแจ้งแล้ว นั้น

สำนักงาน ก.พ.ร. ขอส่งรายงานการประเมินผลการปฏิบัติงานตามคำรับรองการปฏิบัติงานของศูนย์ความเป็นเลิศทางด้านชีววิทยาศาสตร์ (องค์การมหาชน) ประจำปีงบประมาณ พ.ศ. ๒๕๕๙ มาเพื่อพิจารณา และแจ้งยืนยันไปยังสำนักงาน ก.พ.ร. ภายใน ๑๐ วัน นับจากวันที่ได้รับหนังสือนี้ เพื่อเสนอคณะกรรมการพัฒนาและส่งเสริมองค์การมหาชนต่อไป ทั้งนี้ หากพ้นกำหนด จะถือว่าองค์การมหาชนให้การเห็นชอบรายงานการประเมินผลดังกล่าว รายละเอียดปรากฏดังที่ส่งมาด้วย

จึงเรียนมาเพื่อโปรดทราบ และโปรดแจ้งให้คณะกรรมการองค์การมหาชนทราบด้วย จะขอบคุณยิ่ง

ขอแสดงความนับถือ

(นายนครเชตต์ สุทรปรีดา)

รองเลขาธิการ ก.พ.ร.

ปฏิบัติราชการแทนเลขาธิการ ก.พ.ร.

กองกิจการองค์การมหาชนและหน่วยงานของรัฐรูปแบบอื่น

โทร ๐ ๒๓๕๖ ๙๙๙๙ ต่อ ๘๙๘๔

โทรสาร ๐ ๒๓๕๖ ๙๙๑๐

1. ข้อมูลพื้นฐาน

1.1 ข้อมูลทั่วไป

ด้วยจำนวนประชากรกว่า 67 ล้านคน ประเทศไทยจึงอยู่ในลำดับที่ 20 ของประเทศที่มีประชากรมากที่สุดในโลก มากกว่า 70% ของประชากรมีอายุระหว่าง 15-64 ปี ทำให้เศรษฐกิจไทยมีอนาคตที่สดใสอย่างมาก เศรษฐกิจของประเทศไทยอยู่ในอันดับที่ 2 ของอาเซียนและอันดับที่ 35 ของโลก อุตสาหกรรมชีววิทยาศาสตร์ของไทยเจริญเติบโตอย่างรวดเร็ว ด้วยความสามารถในการแข่งขันที่เพิ่มขึ้นและการขยายตัวของบริการทางการแพทย์ชั้นนำ ประเทศไทยจึงเป็นที่ดึงดูดใจของนักท่องเที่ยวที่ใส่ใจด้านสุขภาพทุกปี ตามการวิจัยที่ตีพิมพ์ใน Renub Research 2012 ประเทศไทยได้ส่วนแบ่งการตลาดกว่า 40% ของตลาดเอเชีย Tectura ที่ปรึกษาทางธุรกิจของบริษัทนานาชาติได้ที่คาดการณ์ไว้ในรายงานว่าประเทศไทยจะมีตลาดเภสัชกรรมที่ใหญ่ที่สุดเป็นอันดับ 8 ในภูมิภาคเอเชียแปซิฟิกในปี 2016 ในช่วง 15 ปีที่ผ่านมาจำนวนของบริษัทเอกชนทางด้านเทคโนโลยีชีวภาพในประเทศไทย มีจำนวนเพิ่มขึ้นเฉลี่ยปีละ 11% ด้วยการเปลี่ยนกรอบการดำเนินงานด้านวิทยาศาสตร์และเทคโนโลยีของอาเซียนในปี 2016-2020 อุตสาหกรรมชีววิทยาศาสตร์ในประเทศจะมีความสำคัญมากขึ้นเกินความคาดหมาย ดังนั้น ศูนย์ความเป็นเลิศด้านชีววิทยาศาสตร์ (TCELS) จากนโยบายของรัฐบาลที่ตั้งใจจะเชื่อมโยงศูนย์กลางของนวัตกรรมและการลงทุนเพื่ออำนวยความสะดวกให้กับพันธมิตรทั้งในและต่างประเทศ โดยเดิมเป็นหน่วยงานในสังกัดสำนักงานบริหารและพัฒนาองค์ความรู้ ซึ่งได้มีการจัดตั้งขึ้นในปี พ.ศ. 2552 มีชื่อว่า "ศูนย์ความเป็นเลิศด้านชีววิทยาศาสตร์ของประเทศไทย" ต่อมาในรัฐบาลของนายอภิสิทธิ์ เวชชาชีวะ เห็นว่าชีววิทยาศาสตร์มีความสำคัญและจำเป็นแก่การแพทย์ในส่วนที่เกี่ยวข้องกับสุขภาพของมนุษย์ เนื่องจากสามารถนำองค์ความรู้และนวัตกรรมไปสู่การผลิตผลิตภัณฑ์ด้านชีววิทยาศาสตร์ในเชิงธุรกิจและอุตสาหกรรม จึงได้มีการจัดตั้งเป็นองค์การมหาชน โดยตราพระราชกฤษฎีกาจัดตั้งศูนย์ความเป็นเลิศด้านชีววิทยาศาสตร์ (องค์การมหาชน) พ.ศ. 2554 มีผลบังคับใช้ในวันที่ 28 พฤษภาคม พ.ศ. 2554 เป็นองค์การมหาชนภายใต้การกำกับดูแลของกระทรวงวิทยาศาสตร์และเทคโนโลยี

1.2 วัตถุประสงค์การจัดตั้ง

ศูนย์ความเป็นเลิศด้านชีววิทยาศาสตร์ (องค์การมหาชน) หรือ สลช. จัดตั้งขึ้นตามพระราชกฤษฎีกาจัดตั้งศูนย์ความเป็นเลิศด้านชีววิทยาศาสตร์ (องค์การมหาชน) พ.ศ. 2554 โดยกำหนดวัตถุประสงค์การจัดตั้งเพื่อ

- (1) ส่งเสริม สนับสนุน และพัฒนาธุรกิจและอุตสาหกรรมด้านชีววิทยาศาสตร์
- (2) ส่งเสริมและสนับสนุนการวิจัยและการพัฒนาต่อยอดการวิจัยผลิตภัณฑ์และนวัตกรรมด้านชีววิทยาศาสตร์ให้มีศักยภาพเชิงพาณิชย์และอุตสาหกรรม
- (3) พัฒนาและสร้างองค์ความรู้และนวัตกรรมด้านการพัฒนาผลิตภัณฑ์ชีววิทยาศาสตร์

(4) จัดทำและเสนอยุทธศาสตร์การพัฒนารัฐกิจและอุตสาหกรรมด้านชีววิทยาศาสตร์

(5) ประสานความร่วมมือด้านชีววิทยาศาสตร์กับหน่วยงานอื่นของรัฐ สถาบันการศึกษาที่เกี่ยวข้อง และภาคเอกชนทั้งในประเทศและต่างประเทศ

(6) ให้บริการทางวิชาการ เผยแพร่ความรู้ และพัฒนาบุคลากรด้านชีววิทยาศาสตร์

1.3 รัฐมนตรีผู้รักษาการตามพระราชกฤษฎีกา : รัฐมนตรีว่าการกระทรวงวิทยาศาสตร์และเทคโนโลยี

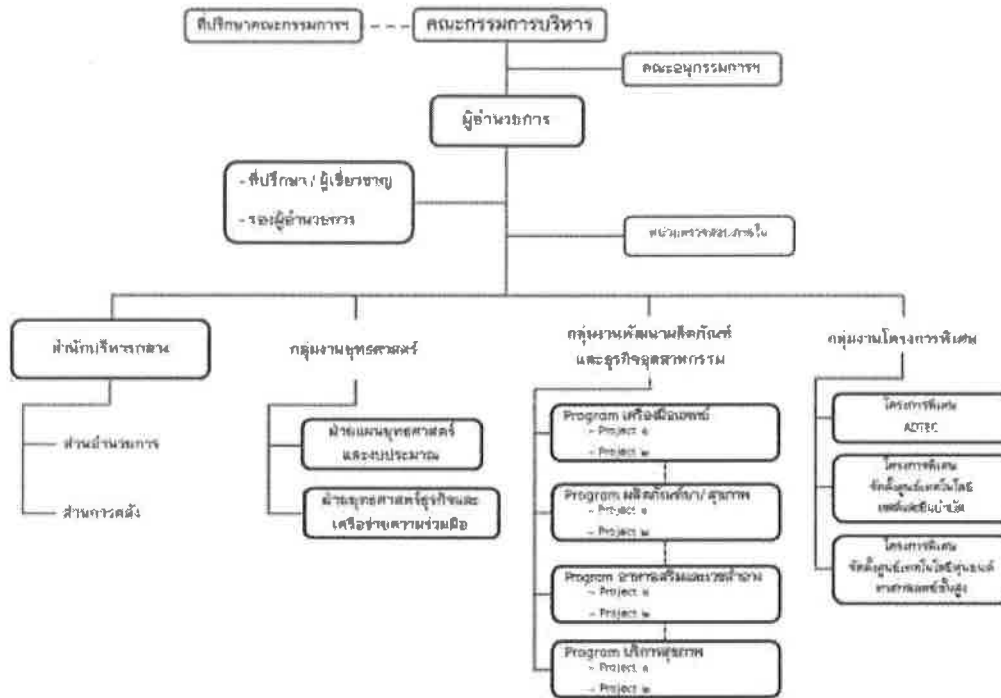
1.4 ผู้อำนวยการ : นายนเรศ ดำรงชัย

1.5 รายชื่อคณะกรรมการฯ (1 ตุลาคม 2558 – 30 กันยายน 2559)

คณะกรรมการ	ตำแหน่ง
1. นายศักรินทร์ ภูมิรัตน	ประธานกรรมการ
2. ศาสตราจารย์ ดร.พรชัย มาตังคสมบัติ	ที่ปรึกษาคณะกรรมการ
3. ศาสตราจารย์ ดร.อมเรศ ภูมิรัตน	กรรมการผู้ทรงคุณวุฒิ
4. นายสาธิต ชาญเขาว์นกุล	กรรมการผู้ทรงคุณวุฒิ
5. เกสัชกรปริษา พันธุ์ดีเวช	กรรมการผู้ทรงคุณวุฒิ (หมดวาระ 13 มิถุนายน 2559)
6. นายทรงพล ตีจังกิจ	กรรมการผู้ทรงคุณวุฒิ (หมดวาระ 13 มิถุนายน 2559)
7. นายภักดี โพธิศิริ	กรรมการผู้ทรงคุณวุฒิ (รับตำแหน่ง 19 มกราคม 2559)
8. นายเกียรติ รัชชรุ่งธรรม	กรรมการผู้ทรงคุณวุฒิ (รับตำแหน่ง 14 มิถุนายน 2559)
9. นายประสิทธิ์ ผลิตผลการพิมพ์	กรรมการผู้ทรงคุณวุฒิ (รับตำแหน่ง 14 มิถุนายน 2559)
10. นายสมชาย เทียมบุญประเสริฐ	กรรมการ
11. นพ.ชาญวิทย์ ทระเทพ	กรรมการ
12. นายสมศักดิ์ โชติรัตน์ศิริ	กรรมการ
13. ดร.ทวีศักดิ์ กอนันต์กุล	กรรมการ (หมดวาระ 26 สิงหาคม 2559)
14. นายณรงค์ ศิริเลิศวรกุล	กรรมการ (รับตำแหน่ง 27 สิงหาคม 2559)
15. ดร.นเรศ ดำรงชัย ผู้อำนวยการศูนย์ความเป็นเลิศด้านชีววิทยาศาสตร์	กรรมการและเลขานุการ

1.6 โครงสร้างและอัตรากำลัง

โครงสร้างศูนย์ความเป็นเลิศด้านชีววิทยาศาสตร์ (องค์การมหาชน)



อัตรากำลัง รวม 50 คน (ผู้อำนวยการ 1 คน รองผู้อำนวยการ 1 คน ผู้เชี่ยวชาญ/ที่ปรึกษา 3 คน เจ้าหน้าที่ 45 คน)

1.7 เงินงบประมาณที่ได้รับ (เงินอุดหนุน) 185.0203 ล้านบาท

1.8 วิสัยทัศน์ พันธกิจ ประเด็นยุทธศาสตร์

วิสัยทัศน์

"เป็นผู้เชื่อมโยงและนำพาเครือข่ายภาคการศึกษา ภาคเอกชน และภาครัฐ เพื่อการพัฒนา ธุรกิจและการลงทุน อุตสาหกรรมชีววิทยาศาสตร์ รวมถึงการยกระดับมาตรฐานผลิตภัณฑ์และบริการ ทำให้ประเทศไทยเป็นที่รู้จักและยอมรับในระดับนานาชาติ"

พันธกิจ

คลช. มีพันธกิจดังต่อไปนี้

1. ส่งเสริมและพัฒนาเครือข่ายมุ่งสู่การสร้างธุรกิจและอุตสาหกรรมด้านชีววิทยาศาสตร์ของประเทศ
2. พัฒนาต่อยอดองค์ความรู้ /ผลิตภัณฑ์/บริการด้านชีววิทยาศาสตร์ที่มีศักยภาพสูงทางการตลาด ให้สามารถนำไปใช้ประโยชน์เชิงพาณิชย์และอุตสาหกรรม และประโยชน์ทางการแพทย์

3. สร้างความเข้มแข็งให้ห่วงโซ่คุณค่าของอุตสาหกรรมชีววิทยาศาสตร์ โดยส่งเสริมหน่วยบริการ/ โครงสร้างพื้นฐานที่สำคัญในการยกระดับมาตรฐานผลิตภัณฑ์/บริการของไทย ควบคู่การพัฒนากำลังคนให้มีคุณภาพ
4. เป็นศูนย์ประสานงานและพัฒนาความร่วมมือด้านชีววิทยาศาสตร์กับหน่วยงานที่เกี่ยวข้อง ทั้งในประเทศและต่างประเทศ

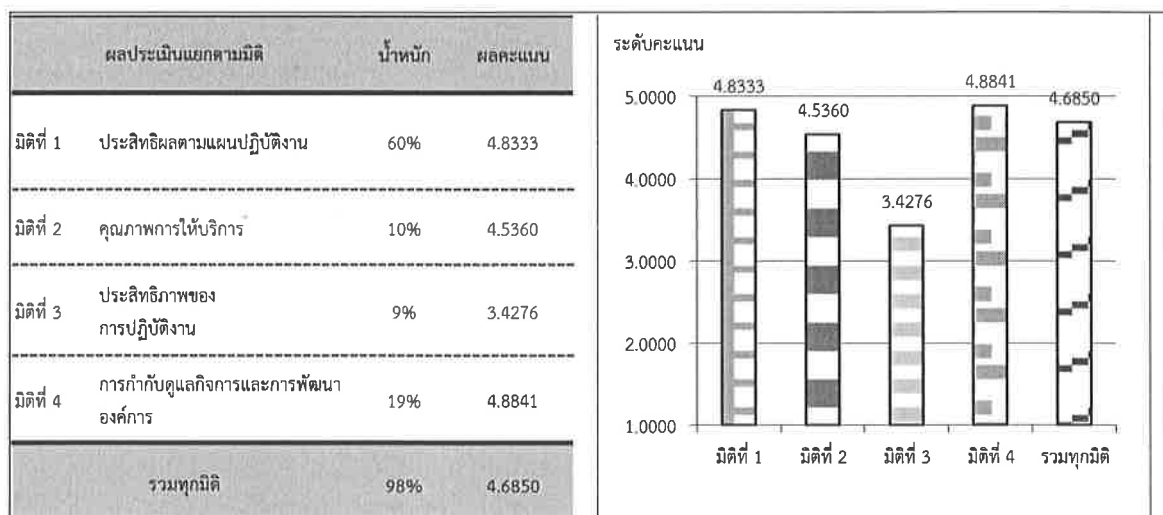
ประเด็นยุทธศาสตร์

1. สร้างและผลักดันให้เกิดกลไกส่งเสริมและพัฒนาธุรกิจและอุตสาหกรรมด้านชีววิทยาศาสตร์ผ่านการทำงานร่วมกันเป็นเครือข่าย
2. พัฒนาผลิตภัณฑ์หรือบริการที่มีศักยภาพสูงทางการตลาด ให้สามารถเข้าสู่การใช้งานจริง ในเชิงพาณิชย์และอุตสาหกรรม หรือประโยชน์ทางการแพทย์
3. สร้างความเข้มแข็งให้ห่วงโซ่คุณค่าของอุตสาหกรรมชีววิทยาศาสตร์ โดยส่งเสริมหน่วยบริการสนับสนุน/โครงสร้างพื้นฐานที่สำคัญในการยกระดับมาตรฐานผลิตภัณฑ์/บริการของไทย เพื่อเตรียมพร้อมรับการเปิดเสรีหน่วยบริการสนับสนุน/ โครงสร้างพื้นฐาน เหล่านั้น ควบคู่การพัฒนากำลังคนให้มีคุณภาพ

2. สรุปผลในภาพรวม

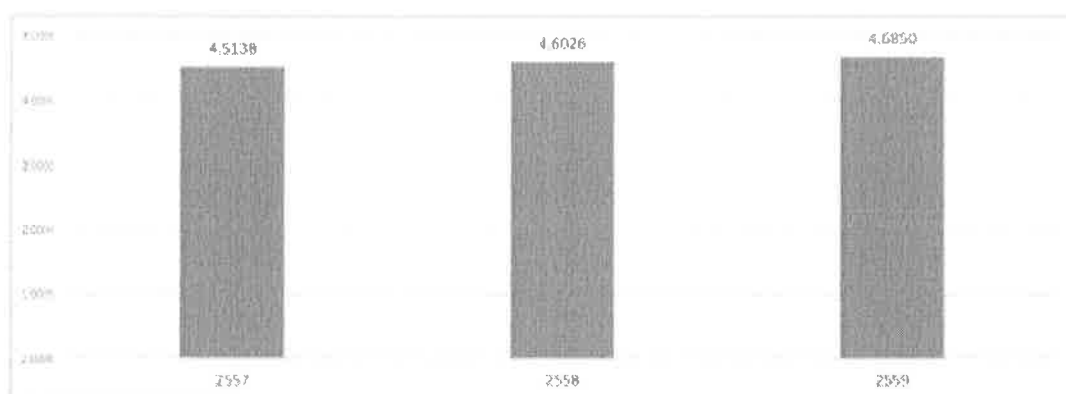
ผลการปฏิบัติงานตามคำรับรองการปฏิบัติงานของศูนย์ความเป็นเลิศด้านชีววิทยาศาสตร์ (องค์การมหาชน) ประจำปีงบประมาณ พ.ศ. 2559 ในภาพรวมได้คะแนน 4.6850 ซึ่งอยู่ในระดับดีกว่าเป้าหมายที่กำหนดไว้มาก โดยเฉพาะผลการปฏิบัติงานในมิติที่ 4 ด้านการพัฒนาองค์กร ได้คะแนน 4.8907 รองลงมาคือ มิติที่ 1 ด้านประสิทธิผลของการปฏิบัติงาน ที่ได้คะแนน 4.8333 มิติที่ 2 ด้านคุณภาพการให้บริการได้คะแนน 4.5360 สำหรับผลการปฏิบัติงานมิติที่ 3 ด้านประสิทธิภาพของการปฏิบัติงาน ได้คะแนน 3.4276 ตามลำดับ โดยสรุป ผลช.มีผลการดำเนินงานอยู่ในระดับสูงกว่าเป้าหมายตามเกณฑ์ที่กำหนดไว้ในคำรับรองการปฏิบัติงาน ดังนี้

ตารางสรุปคะแนนผลการประเมินการปฏิบัติงานตามคำรับรองการปฏิบัติงานของศูนย์ความเป็นเลิศด้านชีววิทยาศาสตร์ (องค์การมหาชน) หรือ ผลช. ประจำปีงบประมาณ พ.ศ. 2559



2.2 ตารางเปรียบเทียบผลการประเมินรายปีของศูนย์ความเป็นเลิศด้านชีววิทยาศาสตร์ (องค์การมหาชน) (องค์การมหาชน) ประจำปีงบประมาณ พ.ศ. 2557 - 2559

คะแนน พ.ศ.	มิติที่ 1	มิติที่ 2	มิติที่ 3	มิติที่ 4	รวม
2557	4.4533	5.0000	4.0769	4.7268	4.5138
2558	5.0000	4.8800	2.9113	4.0599	4.6026
2559	4.8333	4.5360	3.4276	4.8907	4.6850



<p style="text-align: center;">ตารางสรุปคะแนนผลการประเมินการปฏิบัติงานตามคำรับรองการปฏิบัติงานของ ศูนย์ความเป็นเลิศด้านชีววิทยาศาสตร์ (องค์การมหาชน) ประจำปีงบประมาณ พ.ศ. 2559</p>											
ตัวชี้วัดผลการปฏิบัติงาน	หน่วยวัด	น้ำหนัก (ร้อยละ)	เกณฑ์การให้คะแนน					ผลการดำเนินงาน			
			1	2	3	4	5	ผลการ ดำเนินงาน	ค่าคะแนน ที่ได้	คะแนน ถ่วงน้ำหนัก	
มิติที่ 1 มิติด้านประสิทธิภาพของการปฏิบัติงาน		60								4.8333	
1.1	อันดับความสามารถทางการแข่งขันด้าน Scientific Infrastructure ของประเทศไทย ตามการจัดอันดับของ IMD	อันดับ	5	51	49	47	45	43	47	3.0000	0.1531
1.2	การพัฒนางานวิจัย การเผยแพร่งานวิจัย และการนำงานวิจัยไปใช้ประโยชน์										
1.2.1	ร้อยละของจำนวนผลงานวิจัยและพัฒนา ที่ถูกนำไปใช้ในปี พ.ศ. 2559 ต่อจำนวน ผลงานวิจัยและพัฒนาที่แล้วเสร็จ 3 ปีซ้อนหลัง	ร้อยละ	5	40	50	60	70	80	82.35	5.0000	0.2551
1.2.2	จำนวนผลงานวิจัย พัฒนา และนวัตกรรม ที่สามารถนำไปยื่นขอจดทะเบียน	ผลิตภัณฑ์/ บริการ	2.5	-	-	1	2	3	4	5.0000	0.1276
1.2.3	จำนวนทรัพย์สินทางปัญญาที่เกิดการ ถ่ายทอดจากการส่งเสริมและสนับสนุนของ ศลช. ร่วมกับเครือข่าย	ผลิตภัณฑ์/ บริการ	2.5	-	-	1	2	3	5	5.0000	0.1276
1.2.4	มูลค่าเพิ่มจากผลงานวิจัยและพัฒนาที่มี ให้แก่เศรษฐกิจและสังคม	ล้านบาท	5	100	200	300	400	500	526.78	5.0000	0.2551
1.2.5	ร้อยละของผลงานวิจัยและพัฒนาที่ ผู้ประกอบการหรือชุมชนนำไปใช้ประโยชน์ ได้รับการกำหนดมูลค่าเพิ่มที่มีให้แก่เศรษฐกิจ	ร้อยละ	5	20	30	40	50	60	100	5.0000	0.2551
1.3	ค่าคะแนนการประเมินความคุ้มค่าจากโครงการ ของ ศลช.	คะแนน	8	4.21	4.26	4.31	4.36	4.41	4.45	5.0000	0.4082
1.4	การส่งเสริมธุรกิจและอุตสาหกรรมด้านชีววิทยา ศาสตร์ในเชิงพาณิชย์และอุตสาหกรรม										
1.4.1	จำนวนธุรกิจและอุตสาหกรรมด้าน ชีววิทยาศาสตร์ที่เกิดขึ้นใหม่หรือเกิดจากการ ขยายกิจการเดิม จากการส่งเสริมและสนับสนุน ของ ศลช. ร่วมกับเครือข่ายพันธมิตร	ธุรกิจ	10	-	-	1	2	3	3	5.0000	0.5102
1.4.2	จำนวนผลิตภัณฑ์หรือบริการสามารถ นำไปใช้ประโยชน์ในเชิงพาณิชย์และ อุตสาหกรรม หรือใช้ประโยชน์ทางการแพทย์ สามารถแข่งขันได้ในตลาดในหรือต่างประเทศ	ผลิตภัณฑ์/ บริการ	10	1	2	3	4	5	5	5.0000	0.5102

ตัวชี้วัดผลการปฏิบัติงาน	หน่วยวัด	น้ำหนัก (ร้อยละ)	เกณฑ์การให้คะแนน					ผลการดำเนินงาน			
			1	2	3	4	5	ผลการ ดำเนินงาน	ค่าคะแนน ที่ได้	คะแนน	
1.5	จำนวนกิจกรรมความร่วมมือระหว่าง คลช. และ เครือข่ายพันธมิตร กิจกรรมความร่วมมือทางธุรกิจ กิจกรรมความร่วมมือด้านการวิจัยและพัฒนาองค์ความรู้/ผลิตภัณฑ์/บริการ	กิจกรรม	5	6	7	8	9	10	10	5.0000	0.2551
1.6	จำนวนหน่วยบริการสนับสนุน/โครงสร้างพื้นฐานที่ได้มาตรฐานที่ได้รับการบริหารจัดการและมีศักยภาพในการให้บริการ	แห่ง	2			1	2	3	3	5.0000	0.1020
มิติที่ 2 มิติด้านคุณภาพการให้บริการ			10							4.5360	
2.1	ระดับความสำเร็จของการสำรวจความพึงพอใจและพัฒนาการให้บริการ	ระดับ	10	1	2	3	4	5	4.54	4.5360	0.4629
มิติที่ 3 มิติด้านประสิทธิภาพของการปฏิบัติงาน			9							3.4276	
3.1	ร้อยละการเบิกจ่ายตามแผนการใช้จ่ายเงิน	ร้อยละ	3	80	85	90	95	100	91.08	3.2160	0.0984
3.2	ระดับความสำเร็จของการดำเนินการตามมาตรการประหยัดพลังงานขององค์การมหาชน	ระดับ	2	1	2	3	4	5	5	5.0000	0.1020
3.3	การประหยัดน้ำ	ระดับ		1	2	3	4	5	ยกเลิกตัวชี้วัด		
3.4	ร้อยละความสำเร็จของการบรรลุเป้าหมายผลผลิตของบงลงทุนที่ได้รับการจัดสรรในปีงบประมาณ พ.ศ. 2559	ร้อยละ	4	70	75	80	90	100	79	2.8000	0.1143
มิติที่ 4 มิติด้านการกำกับดูแลกิจการและการพัฒนาองค์กร			19							4.8907	
4.1	ระดับการพัฒนาการกำกับดูแลกิจการ	ระดับ	10	1	2	3	4	5	4.7923	4.7923	0.4890
4.2	ระดับคุณธรรมและความโปร่งใสการดำเนินงานของหน่วยงาน	ระดับ	5	1	2	3	4	5	5	5.0000	0.2551
4.3	ร้อยละของจำนวนมาตรฐานการปฏิบัติงานที่ผ่านเกณฑ์การประเมิน	ร้อยละ	4	60	70	80	90	100	100	5.0000	0.2041
		น้ำหนักรวม	98							ค่าคะแนนที่ได้	4.6850

มติ กพม. ในการประชุมครั้งที่ 1/2559 เมื่อวันที่ 23 มิถุนายน 2559 เห็นชอบให้ยกเลิกตัวชี้วัดที่ 3.3 การประหยัดน้ำ เนื่องจากไม่มีมาตรวัดน้ำ โดยขอให้องค์การมหาชนเตรียมการติดตั้งมาตรวัดน้ำเพื่อใช้เป็นข้อมูลสำหรับตัวชี้วัดในปีถัดไป

ผลการดำเนินงานที่สำคัญในปีงบประมาณ พ.ศ. 2559

3.1 มิติที่ 1 ด้านประสิทธิผลของการปฏิบัติงาน (น้ำหนักร้อยละ 60) ค่าคะแนนที่ได้ 4.8333

● การส่งเสริมด้านงานวิจัย นวัตกรรม และการนำไปใช้ประโยชน์ ประกอบด้วย 5 ตัวชี้วัดย่อย โดยมีรายละเอียด ดังนี้

1) ร้อยละของจำนวนผลงานวิจัยและพัฒนาที่ถูกนำไปใช้ในปี พ.ศ. 2559 ต่อจำนวนผลงานวิจัยและพัฒนาที่แล้วเสร็จ 3 ปีซ้อนหลัง มีผลการดำเนินงาน เท่ากับ ร้อยละ 82.35 มีค่าคะแนนเท่ากับ 5.0000 โดยมีการนำผลงานวิจัยและพัฒนาที่แล้วเสร็จ 3 ปีซ้อนหลังของ ศลช. ไปใช้ในปี 2559 จำนวน 14 ผลงาน จากทั้งหมด 17 ผลงาน คิดเป็นร้อยละ 82.35 โดยมีรายละเอียดงานวิจัยและพัฒนาที่นำไปใช้ในปี 2559 ดังนี้

- 1) สารสกัด Hb extract
- 2) – 6) สูตรการผลิต จำนวน 5 สูตร
- 7) – 10) วิธีการทดสอบทางเภสัชพันธุศาสตร์ จำนวน 4 วิธี
- 11) ศูนย์สัตว์ทดลอง AAALAC
- 12) Alzheimer Application
- 13) ระบบจัดและลำเลียงยาอัตโนมัติ
- 14) ฐานข้อมูลยาหมดสิทธิบัตร

2) จำนวนผลงานวิจัย พัฒนา และนวัตกรรมที่สามารถนำไปยื่นขอจดทะเบียน มีผลการดำเนินงาน เท่ากับ 4 รายการ มีค่าคะแนนเท่ากับ 5.0000 โดยดำเนินการยื่นขอจดทะเบียนทรัพย์สินทางปัญญา จำนวน 4 รายการ ดังนี้

1. แผ่นตามกระดูกสำหรับสัตว์เล็ก (อนุสิทธิบัตร)
2. หมุดยึดแผ่นตามกระดูกสำหรับสัตว์เล็ก (อนุสิทธิบัตร)
3. ตัวฝังยึดในกระดูกสำหรับยึดอวัยวะเทียมบริเวณใบหน้า (อนุสิทธิบัตร)
4. อนุภาคนาโนฟลูออเรสเซนต์ติดฉลากแอนติบอดีสำหรับการตรวจจับมะเร็งและกรรมวิธีการเตรียมอนุภาคดังกล่าว (อนุสิทธิบัตร)

3) จำนวนทรัพย์สินทางปัญญาที่เกิดการถ่ายทอดจากการส่งเสริมและสนับสนุนของ ศลช. ร่วมกับเครือข่าย มีผลการดำเนินงานเท่ากับ 5 รายการ มีค่าคะแนนเท่ากับ 5.0000 ในปีงบประมาณ พ.ศ. 2559 ศลช. ได้จัดทำข้อตกลงถ่ายทอดเทคโนโลยีกับบริษัทเดอราเท็กซ์ จำนวน 5 ผลิตภัณฑ์ (สูตร)

4) มูลค่าเพิ่มจากผลงานวิจัยและพัฒนาที่มีให้แก่เศรษฐกิจและสังคม มีผลการดำเนินงานเท่ากับ 526 ล้านบาท มีค่าคะแนนเท่ากับ 5.0000 โดยในปีงบประมาณ พ.ศ. 2559 ศลช. ได้ประเมินมูลค่าเพิ่มจากโครงการทั้งหมด 5 โครงการ ได้แก่

1. โครงการเภสัชพันธุศาสตร์
2. โครงการผลิตภัณฑ์เครื่องสำอางจากสารสกัดยางพารา
3. การวิจัยและพัฒนาหุ่นยนต์ลำเลียงและจ่ายยาอัตโนมัติ
4. แผ่นตามกระดูกสำหรับสัตว์เล็ก
5. การพัฒนาความร่วมมือเชิงพาณิชย์ในอุตสาหกรรมชีววิทยาศาสตร์

ทั้งนี้ เกิดมูลค่าเพิ่มต่อเศรษฐกิจและสังคมรวม 526,778,880.50 บาท โดยมีรายละเอียด ดังนี้

โครงการ	มูลค่าเพิ่มที่เกิดขึ้น (บาท)
1. โครงการเภสัชพันธุศาสตร์	15,416,766.5 (% attribute = 50% จากมูลค่าเพิ่ม 30,833,533 บาท)
2. โครงการผลิตภัณฑ์เครื่องสำอางจากสารสกัดยางพารา	30,862,114
3. การวิจัยและพัฒนาหุ่นยนต์ลำเลียงและจ่ายยาอัตโนมัติ	49,000,000 (% attribute = 50% จากมูลค่าเพิ่ม 98,000,000 บาท)
4. แผ่นตามกระดูกสำหรับสัตว์เล็ก	20,500,000 (% attribute = 50% จากมูลค่าเพิ่ม 41,000,000 บาท)
5. การพัฒนาความร่วมมือเชิงพาณิชย์ในอุตสาหกรรมชีววิทยาศาสตร์	411,000,000
รวม	526,778,880.5

5) ร้อยละของผลงานวิจัยและพัฒนาที่ผู้ประกอบการหรือชุมชนนำไปใช้ประโยชน์ ได้รับการคำนวณมูลค่าเพิ่มที่มีให้แก่เศรษฐกิจ มีผลการดำเนินงานเท่ากับ ร้อยละ 100 มีค่าคะแนนเท่ากับ 5.0000 โดย ศลช. ได้ดำเนินการคำนวณมูลค่าเพิ่มที่มีให้แก่เศรษฐกิจทั้ง 4 ผลงานวิจัยที่ได้มีการนำไปใช้ประโยชน์

• ค่าคะแนนการประเมินความคุ้มค่าจากโครงการของ ศลช. มีผลการดำเนินงานเท่ากับ 4.45 คะแนน มีค่าคะแนนเท่ากับ 5.0000 โดย ศลช. ได้คัดเลือกโครงการในปีงบประมาณ พ.ศ. 2559 ที่มีผลการดำเนินงานเข้าเกณฑ์ในการประเมินความคุ้มค่า จำนวน 5 โครงการ ได้แก่

1. โครงการ i-MEDBOT (Medical Robotics Contest)
2. โครงการนำร่องการขยายผลการใช้งานเทคโนโลยีเอกซเรย์คอมพิวเตอร์ 3 มิติ ทางทันตกรรม DentiiScan: Pre-commercialization Phase
3. โครงการพัฒนาความร่วมมือเชิงพาณิชย์ในอุตสาหกรรมชีววิทยาศาสตร์
4. โครงการเทคโนโลยีชีวภาพเสริมน้ำยางพาราเพื่อพัฒนาผลิตภัณฑ์สุขภาพและเครื่องสำอางมูลค่าสูงสู่เชิงพาณิชย์และโครงการพัฒนาศูนย์ทดสอบประสิทธิภาพและความปลอดภัยผลิตภัณฑ์เครื่องสำอางและผลิตภัณฑ์ธรรมชาติในระดับคลินิกมาตรฐานสากล (ICH GCP)
5. โครงการเภสัชพันธุศาสตร์

● การส่งเสริมธุรกิจและอุตสาหกรรมด้านชีววิทยาศาสตร์ในเชิงพาณิชย์และอุตสาหกรรม ประกอบด้วย 2 ตัวชี้วัดย่อย ดังนี้

1) จำนวนธุรกิจและอุตสาหกรรมด้านชีววิทยาศาสตร์ที่เกิดขึ้นใหม่หรือเกิดจากการขยายกิจการเดิม จากการส่งเสริมและสนับสนุนของ ศลช. ร่วมกับเครือข่ายพันธมิตร มีผลการดำเนินงาน เท่ากับ 3 ราย มีค่าคะแนนเท่ากับ 5.0000 โดยเกิดธุรกิจและอุตสาหกรรมด้านชีววิทยาศาสตร์ที่เกิดขึ้นใหม่หรือเกิดจากการขยายกิจการเดิม จากการส่งเสริมและสนับสนุนของ ศลช. ร่วมกับเครือข่ายพันธมิตร จำนวน 3 ธุรกิจ ดังนี้

1. บริษัท โรสซาลินด์
2. บริษัท เจเนซิส
3. บริษัท LMGG

2) จำนวนผลิตภัณฑ์หรือบริการสามารถนำไปใช้ประโยชน์ในเชิงพาณิชย์และอุตสาหกรรม หรือใช้ประโยชน์ทางการแพทย์ สามารถแข่งขันได้ในตลาดในหรือต่างประเทศ มีผลการดำเนินงาน เท่ากับ 5 รายการ มีค่าคะแนนเท่ากับ 5.0000 โดยมีผลิตภัณฑ์หรือบริการสามารถนำไปใช้ประโยชน์ในเชิงพาณิชย์และอุตสาหกรรม หรือใช้ประโยชน์ทางการแพทย์ สามารถแข่งขันได้ในตลาดในหรือต่างประเทศ ได้จำนวน 5 ผลิตภัณฑ์/บริการ ดังนี้

1. สารสกัด Hb-Extract
2. สูตรการผลิตจากสารสกัดยางพารา
3. วิธีทดสอบทางเภสัชพันธุศาสตร์
4. ศูนย์สัตว์ทดลอง AAALAC
5. ฐานข้อมูลยาหมดสิทธิบัตร

● จำนวนกิจกรรมความร่วมมือระหว่าง ศลช. และ เครือข่ายพันธมิตร กิจกรรมความร่วมมือทางธุรกิจ กิจกรรมความร่วมมือด้านการวิจัยและพัฒนาองค์ความรู้/ผลิตภัณฑ์/บริการ มีผลการดำเนินงาน เท่ากับ 10 กิจกรรม มีค่าคะแนนเท่ากับ 5.0000 โดยเกิดกิจกรรมความร่วมมือระหว่าง ศลช. และ เครือข่ายพันธมิตร กิจกรรมความร่วมมือทางธุรกิจ กิจกรรมความร่วมมือด้านการวิจัยและพัฒนาองค์ความรู้/ผลิตภัณฑ์/บริการ จำนวน 10 กิจกรรม ดังนี้

1. APEC Bio-medical Technology Commercialization Training Center (APEC TCTC) ภายใต้ The 26th APEC Ministerial Meeting Statement (2014) การจัดการฝึกอบรมของ APEC TCTC ที่มี KHIDI และ ศลช. รวมทั้ง AUTM เป็นเจ้าภาพร่วมกัน ในหัวข้อ Special Topic Program on Technology Marketing ในระหว่างวันที่ 17-18 พฤศจิกายน 2015

2. 28th Thailand Life Sciences Business Forum on “How to Effectively Build and Manage Technology Licensing Office and The Entrepreneurial University” ภายใต้ความร่วมมือ (MOU) กับโรงงานต้นแบบผลิตยาชีววัตถุแห่งชาติ ศลช. ร่วมกับโรงงานต้นแบบผลิตยาชีววัตถุแห่งชาติ จัด Business Forum เมื่อวันที่ 14 มีนาคม 2559 เป็นการให้ความรู้บุคลากรในมหาวิทยาลัยและสถาบันวิจัยต่างๆ ใน

การบริหารจัดการ Technology Transfer Office (TTO) ให้มีประสิทธิภาพ และสร้างความเป็นผู้ประกอบการให้มหาวิทยาลัย

3. APEC Bio-medical Technology Commercialization Training Center (APEC TCTC) ภายใต้ The 26th APEC Ministerial Meeting Statement (2014) การจัดการฝึกอบรมของ APEC TCTC ในหัวข้อ Basic Overview Program ในระหว่างวันที่ 31 มีนาคม - 1 เมษายน 2559

4. การเข้าร่วมงาน Bio Korea 2016 ณ กรุงโซล ประเทศสาธารณรัฐเกาหลี ภายใต้ MOU ระหว่าง ศลช. Bio Korea และบริษัท VNU Exhibitions Asia Pacific Co., Ltd. ในระหว่างวันที่ 31 มีนาคม - 1 เมษายน 2016

5. APEC Bio-medical Technology Commercialization Training Center (APEC TCTC) ภายใต้ The 26th APEC Ministerial Meeting Statement (2014) การจัดการฝึกอบรมของ APEC TCTC ในหัวข้อ Special Topic Program on Licensing ในระหว่างวันที่ 15-16 มิถุนายน 2559

6. การจัดงานแถลงข่าว mini life science mentorship program วันที่ 30 มิถุนายน 2559 ภายใต้ความร่วมมือกับบริษัท EXPARA ซึ่งเป็นบริษัทให้คำปรึกษาด้านการจัดตั้ง startup

7. การลงนามความร่วมมือ 3 ฝ่ายระหว่าง ศลช. จังหวัดปราจีนบุรี และโรงพยาบาลเจ้าพระยาอภัยภูเบศร เมื่อวันที่ 26 พฤษภาคม 2559 พร้อมทั้งแถลงข่าวเพื่อส่งเสริมและพัฒนา medicopolis หรือเวชนคร ให้เป็นเมืองสุขภาพที่ให้บริการทางการแพทย์แบบองค์รวมสำหรับผู้สูงอายุ

8. การลงนามความร่วมมือกับ Center for the Development of Industrial Technology (CDTI) จากราชอาณาจักรสเปน เพื่อส่งเสริมและสนับสนุนธุรกิจและอุตสาหกรรมด้านชีววิทยาศาสตร์ของประเทศไทยกับราชอาณาจักรสเปน ภายใต้ขอบเขตการดำเนินโครงการพัฒนาเทคโนโลยีร่วมกัน การถ่ายทอดเทคโนโลยี การแลกเปลี่ยนบุคลากร และการจับคู่ธุรกิจ เมื่อวันที่ 2 มิถุนายน 2559

9. การลงนามความร่วมมือกับประเทศฝรั่งเศส คอสเมติก วัลเลย์ (Cosmetic Valley) เพื่อร่วมพัฒนามาตรฐานเครื่องสำอางของไทย รับนโยบายเศรษฐกิจพิเศษ เมื่อวันที่ 14 มิถุนายน 2559

10. APEC Bio-medical Technology Commercialization Training Center (APEC TCTC) ภายใต้ The 26th APEC Ministerial Meeting Statement (2014) การจัดการฝึกอบรมของ APEC TCTC ในหัวข้อ Regional Program on Licensing & Basic Startup ในระหว่างวันที่ 21-22 กันยายน 2559

● จำนวนหน่วยบริการสนับสนุน/โครงสร้างพื้นฐานที่ได้มาตรฐานที่ได้รับการบริหารจัดการและมีศักยภาพในการให้บริการ มีผลการดำเนินงาน เท่ากับ 3 หน่วย มีค่าคะแนนเท่ากับ 5.0000 โดย ศลช. มีหน่วยบริการสนับสนุน/โครงสร้างพื้นฐานที่ได้มาตรฐานที่ได้รับการบริหารจัดการและมีศักยภาพในการให้บริการ จำนวน 3 แห่ง ดังนี้

1. หน่วยทดสอบผลิตภัณฑ์ระดับคลินิก : ศูนย์ทดสอบประสิทธิผลและความปลอดภัยผลิตภัณฑ์เครื่องสำอางและผลิตภัณฑ์ธรรมชาติในระดับคลินิกมาตรฐานสากล (ICH GCP)

2. ห้องปฏิบัติการตรวจยีน
3. Excellent Center for Drug Discovery (ECDD)

3.2 มิติที่ 2 ด้านคุณภาพการให้บริการ (น้ำหนักร้อยละ 10) ค่าคะแนนที่ได้ 4.5360

- ระดับความสำเร็จของการสำรวจความพึงพอใจและพัฒนาการให้บริการ มีผลการดำเนินงานเท่ากับ ร้อยละ 87.68 มีค่าคะแนนเท่ากับ 4.5360 โดย ศลช. ได้เสนอผลการสำรวจความพึงพอใจปีงบประมาณ 2558 ในการประชุมคณะกรรมการบริหารในการประชุมครั้งที่ 12/2558 วันที่ 21 กันยายน 2558 และเสนอรายงานผลการปรับปรุงงานตามผลการสำรวจของปีงบประมาณ พ.ศ. 2558 ต่อคณะกรรมการบริหาร ศลช. ในการประชุมคณะกรรมการบริหาร ครั้งที่ 10/2559

3.3 มิติที่ 3 ด้านประสิทธิภาพของการปฏิบัติงาน (น้ำหนักร้อยละ 9) ค่าคะแนนที่ได้ 3.4276

- ร้อยละของการเบิกจ่ายตามแผนการใช้จ่ายงบประมาณ มีค่าคะแนนการประเมินเท่ากับ 3.2160 โดย ศลช. มีการปรับแผนการใช้จ่ายงบประมาณระหว่างปีงบประมาณ โดยมีวงเงินที่ได้รับอนุมัติใช้ในปีงบประมาณ พ.ศ. 2559 ทั้งสิ้น 221.7505 ล้านบาท (ไม่รวมค่าสวัสดิการของเจ้าหน้าที่และลูกจ้าง) ณ สิ้นสุดไตรมาส 4/2559 (30 กันยายน 2559) มียอดเบิกจ่ายและผูกพันตามสัญญา ทั้งสิ้น 201.97645 ล้านบาท คิดเป็นร้อยละ 91.0827

- ระดับความสำเร็จของการดำเนินการตามมาตรการประหยัดพลังงานขององค์การมหาชน มีค่าคะแนนเท่ากับ 5.0000 โดยมีรายละเอียด ดังนี้

หน่วยงาน	การติดตาม	ความครบถ้วนข้อมูล		ข้อมูลพื้นฐาน	การใช้ไฟฟ้า			การใช้ไปน้			คะแนน	
		ไฟฟ้า	น้ำมัน		ค่ามาตรฐาน	ค่าจริง	EUI	ค่ามาตรฐาน	ค่าจริง	EUI	ไฟฟ้า	น้ำมัน
ศูนย์ความเป็นเลิศทางด้านชีววิทยาศาสตร์ (องค์การมหาชน)	ทำแล้ว	100.00%	100.00%	ครบ	1,209,991.10	307,939.00	2.5364	56,242.39	673.94	74.1078	2.500	2.500
รวมได้รับ 5.000 คะแนน												

- ประหยัดน้ำ ยกเลิกตัวชี้วัด
- ร้อยละความสำเร็จของการบรรลุเป้าหมายผลผลิตของงบลงทุนที่ได้รับการจัดสรรในปีงบประมาณ พ.ศ. 2559 มีผลการดำเนินงานเท่ากับ ร้อยละ 79 มีค่าคะแนนเท่ากับ 2.8000 โดย ศลช. มีการปรับแผนการใช้จ่ายงบประมาณระหว่างปีงบประมาณ โดยมีวงเงินที่ได้รับอนุมัติใช้ในปีงบประมาณ พ.ศ. 2559 ทั้งสิ้น 71.4938 ล้านบาท ณ สิ้นสุดไตรมาส 4/2559 มียอดเบิกจ่ายและผูกพันตามสัญญา ทั้งสิ้น 70.1691 ล้านบาท

3.4 มิติที่ 4 ด้านการกำกับดูแลกิจการและการพัฒนาองค์กร (น้ำหนักร้อยละ 19) ค่าคะแนนที่ได้ 4.8907

- ระดับการพัฒนาด้านการกำกับดูแลกิจการ_ค่าคะแนนที่ได้ 4.7923

การประเมินระดับการพัฒนาด้านการกำกับดูแลกิจการเป็นองค์ประกอบที่สำคัญอย่างมากของการประเมินผลการปฏิบัติงานตามคำรับรองการปฏิบัติงานขององค์การมหาชน ผลการประเมินจะแสดงให้เห็นว่าองค์การสามารถเติบโตอย่างยั่งยืน ได้รับการวางรากฐานให้มีศักยภาพในการพัฒนาอย่างต่อเนื่องภายใต้การ

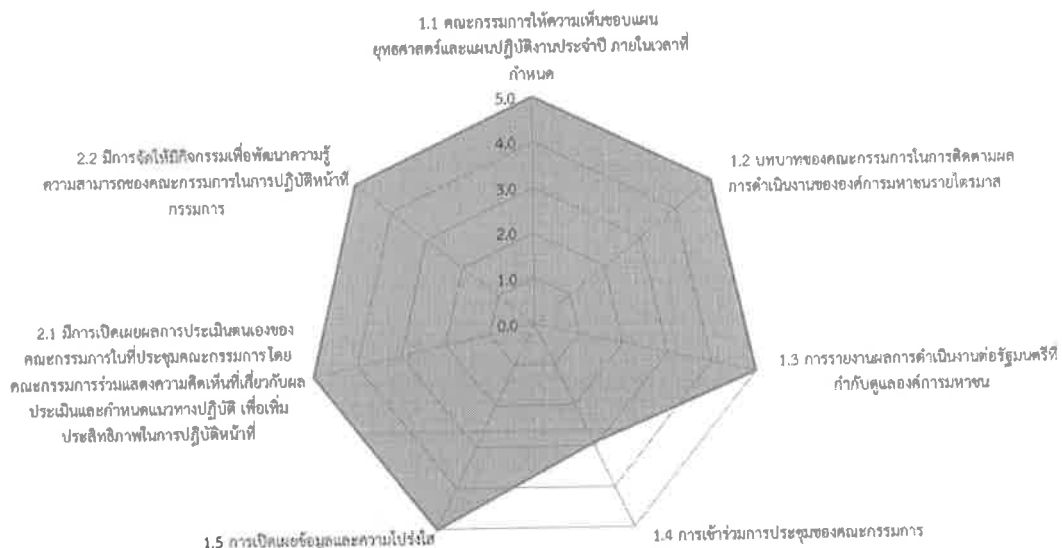
เปลี่ยนแปลงของสภาพแวดล้อมทางเศรษฐกิจ สังคม การเมือง และสิ่งแวดล้อม มิใช่เพื่อการบรรลุเป้าหมายระยะสั้นเท่านั้น

การประเมินในที่นี้ให้ความสำคัญกับการบริหารงานตามหลักธรรมาภิบาลและการกำกับดูแลตนเองที่ดี โดยพิจารณาจากกระบวนการส่งเสริมให้มีการกำกับดูแลที่ดี และการสนับสนุนให้คณะกรรมการปฏิบัติงานตามหน้าที่ความรับผิดชอบอย่างครบถ้วนและมีประสิทธิผล

จำแนกตามประเด็นการประเมินผลย่อย ได้ดังนี้

ประเด็นการประเมิน	น้ำหนัก	ผลประเมิน
1.1 คณะกรรมการให้ความเห็นชอบแผนยุทธศาสตร์และแผนปฏิบัติงานประจำปี ภายในเวลาที่กำหนด	2	5.0000
1.2 บทบาทของคณะกรรมการในการติดตามผลการดำเนินงานขององค์การมหาชน รายไตรมาส	1.75	5.0000
1.3 การรายงานผลการดำเนินงานต่อรัฐมนตรีที่กำกับดูแลองค์การมหาชน	0.5	5.0000
1.4 การเข้าร่วมการประชุมของคณะกรรมการ/อนุกรรมการ	1	2.9231
1.5 การเปิดเผยข้อมูลและความโปร่งใส	1.75	5.0000
2.1 มีการเปิดเผยผลการประเมินตนเองของคณะกรรมการในที่ประชุม คณะกรรมการ โดยคณะกรรมการร่วมแสดงความคิดเห็นเกี่ยวกับผลประเมินและกำหนดแนวทางปฏิบัติ เพื่อเพิ่มประสิทธิภาพในการปฏิบัติหน้าที่	2	5.0000
2.2 มีการจัดให้มีกิจกรรมเพื่อพัฒนาความรู้ความสามารถของคณะกรรมการในการปฏิบัติหน้าที่กรรมการ	1	5.0000
คะแนนรวม	10	4.7923

ระดับการพัฒนาด้านการกำกับดูแลกิจการและการพัฒนาองค์กร = 4.7923 คะแนน



บทบาทและการปฏิบัติหน้าที่ของคณะกรรมการองค์การมหาชน

- คณะกรรมการให้ความเห็นชอบแผนยุทธศาสตร์และแผนปฏิบัติงานประจำปี ในการประชุม คณะกรรมการบริหารครั้งที่ 11/2558 วันที่ 18 สิงหาคม 2558 โดยเนื้อหาของแผนปฏิบัติงานประจำปีมี 6 ประเด็น คือ 1) วัตถุประสงค์ 2) เป้าหมาย 3) ขั้นตอน 4) ระยะเวลา 5) งบประมาณค่าใช้จ่าย 6) ผู้รับผิดชอบ
- บทบาทของคณะกรรมการในการติดตามและทบทวนความเพียงพอของระบบการบริหารจัดการ องค์การมหาชนที่สำคัญอย่างน้อยเป็นรายไตรมาส โดยในการติดตามและทบทวนความพอเพียงของระบบงานที่สำคัญ ได้จัดทำแผนงานประจำปีเกี่ยวกับระบบการบริหารจัดการที่สำคัญ ดังนี้
 - การพิจารณาแผนและรายงานผลการควบคุมภายในตามมาตรฐานสากลของ Committee of Sponsoring Organization of the Tread way Commission (COSO) ประกอบด้วย รายงานเกี่ยวกับสภาพแวดล้อมของการควบคุม การประเมินความเสี่ยง กิจกรรมการควบคุมสารสนเทศและการสื่อสาร และการติดตามผลการประเมินผล มีรายงานผลการควบคุมภายในต่อคณะกรรมการทุกไตรมาส และ คณะกรรมการได้ให้ความเห็น หรือข้อเสนอแนะ จำนวน 4 ครั้ง ได้แก่ ครั้งที่ 11/2558, 5/2559, 8/2559, 12/2559 และ 1/2560
 - การพิจารณาแผนและรายงานผลของการตรวจสอบภายใน ต่อคณะกรรมการทุก ไตรมาส และคณะกรรมการได้ให้ความเห็น หรือข้อเสนอแนะ จำนวน 4 ครั้ง ได้แก่ ครั้งที่ 5/2559, 8/2559, 12/2559 และ 1/2560
 - การพิจารณาแผนและการรายงานผลการบริหารความเสี่ยง โดยการวิเคราะห์ ความเสี่ยง (ระบุโอกาสและผลกระทบความเสี่ยง และจัดระดับความเสี่ยงในแต่ละด้าน เช่น ความเสี่ยงเชิง ยุทธศาสตร์ ธรรมาภิบาล กระบวนการทำงาน และด้านเทคโนโลยีสารสนเทศ) และจัดทำแผนบริหารความเสี่ยง โดยมีรายงานผลต่อคณะกรรมการทุกไตรมาส และคณะกรรมการได้ให้ความเห็น หรือข้อเสนอแนะ จำนวน 4 ครั้ง ได้แก่ ครั้งที่ 5/2559, 8/2559, 12/2559 และ 1/2560
 - การพิจารณาแผนและการรายงานผลการบริหารจัดการสารสนเทศ ต่อคณะกรรมการทุก ไตรมาส และคณะกรรมการได้ให้ความเห็น หรือข้อเสนอแนะ จำนวน 4 ครั้ง ได้แก่ ครั้งที่ 11/2558, 5/2559, 8/2559, 12/2559 และ 1/2560
 - การพิจารณาแผนและการรายงานผลการบริหารทรัพยากรบุคคล ต่อคณะกรรมการทุก ไตรมาส และคณะกรรมการได้ให้ความเห็น หรือข้อเสนอแนะ จำนวน 4 ครั้ง ได้แก่ ครั้งที่ 5/2559, 8/2559, 12/2559 และ 1/2560 และมีการประเมินผลงานผู้บริหารระดับสูง (รองจากผู้อำนวยการ 2 ระดับ) โดยมีตัวชี้วัด

น้ำหนักร และเป้าหมายที่ชัดเจนเป็นรูปธรรม และมีการนำผลการประเมินไปเชื่อมโยงกับระบบค่าตอบแทนและแรงจูงใจ ในการประชุมครั้งที่ 1/2560

- การพิจารณารายงานด้านการเงิน มีการวิเคราะห์สาเหตุของการเปลี่ยนแปลงหรือวิเคราะห์ผลการดำเนินงานเทียบกับเป้าหมายพร้อมทั้งระบุปัญหาอุปสรรค เสนอต่อคณะกรรมการ จำนวน 4 ครั้ง ได้แก่ ครั้งที่ 5/2559, 8/2559, 12/2559 และ 1/2560

- การพิจารณารายงานด้านภารกิจหลัก มีการวิเคราะห์สาเหตุของการเปลี่ยนแปลงหรือวิเคราะห์ผลการดำเนินงานเทียบกับเป้าหมายพร้อมทั้งระบุปัญหาอุปสรรค เสนอต่อคณะกรรมการ จำนวน 4 ครั้ง ได้แก่ ครั้งที่ 4/2559, 7/2559, 10/2559 และ 13/2559

- การส่งรายงานผลการดำเนินงานด้านการเงินและด้านภารกิจหลักแก่รัฐมนตรีที่กำกับดูแลองค์การมหาชน มีการส่งรายงานผลการดำเนินงานการเงินและด้านภารกิจหลักแก่รัฐมนตรีที่กำกับดูแลองค์การมหาชน 2 ครั้ง คือ การรายงานผลการปฏิบัติงาน ประจำปีงบประมาณ พ.ศ. 2558 ต่อ รมว.วท. เมื่อวันที่ 6 พฤศจิกายน 2558 และการเสนอแผนยุทธศาสตร์การดำเนินงานของศูนย์ความเป็นเลิศด้านชีววิทยาศาสตร์ (องค์การมหาชน) ในระยะ 3 ปี (2559-2561)

- การเข้าร่วมการประชุมของคณะกรรมการ คณะกรรมการบริหารให้ความสำคัญแก่การเข้าประชุม โดยจำนวนครั้งของการประชุมทั้งหมด 13 ครั้ง มีจำนวนคณะกรรมการมาเข้าร่วมประชุมร้อยละ 80 ขึ้นไปจำนวน 9 ครั้ง คิดเป็นร้อยละ 69.23

- การเปิดเผยข้อมูลและความโปร่งใส ในรายงานประจำปี หรือเว็บไซต์ขององค์การมหาชน
ดังนี้

- มีการจัดทำรายงานการวิเคราะห์ด้านการเงิน ความเสี่ยง และภารกิจหลักขององค์กร มีข้อมูลคำอธิบายและการวิเคราะห์ถึงสาเหตุการเปลี่ยนแปลงที่สำคัญพร้อมทั้งระบุปัญหาอุปสรรค ตลอดจนแนวทางการแก้ไข
- มีข้อมูลงบการเงิน หรือรายงานทางการเงิน ประกอบด้วย 1) งบดุล 2) งบกำไรขาดทุน 3) งบกระแสเงินสด 4) หมายเหตุประกอบงบการเงิน
- มีข้อมูลประวัติของคณะกรรมการองค์การมหาชนเป็นรายบุคคล ประกอบด้วย 1) อายุ 2) วุฒิการศึกษา 3) ประวัติการทำงาน 4) ตำแหน่งหน้าที่ในปัจจุบัน นอกเหนือจากในองค์การมหาชน ครบถ้วน
- มีข้อมูลการเข้าประชุมของคณะกรรมการองค์การมหาชน
- มีข้อมูลโครงสร้างของคณะกรรมการองค์การมหาชนและอนุกรรมการ ครบถ้วนทุกคณะในรายงานประจำปี

- มีข้อมูลภารกิจหลัก และแผนยุทธศาสตร์ ประกอบด้วย 1) ประวัติความเป็นมาขององค์การมหาชน 2) การเปลี่ยนแปลงและพัฒนาการที่สำคัญ ความเสี่ยงสำคัญขององค์กร และผลการปฏิบัติงานตามภารกิจหลักที่ผ่านมา 3) คำอธิบายภาพรวมการปฏิบัติงานตามภารกิจหลักในปัจจุบัน 4) ข้อมูลเชิงสถิติและคำอธิบายภาพรวมแผนยุทธศาสตร์และเป้าหมายการปฏิบัติงานขององค์กรในระยะเวลา 3 - 5 ปีข้างหน้า
- มีข้อมูลที่สำคัญในเว็บไซต์ขององค์การมหาชน มีการเปิดเผยข้อมูลและสารสนเทศที่สำคัญครบถ้วนและทันกาล ครบ 9 ประเด็น คือ 1) รายงานประจำปี 2) โครงการลงทุนที่สำคัญ 3) การจัดซื้อจัดจ้าง 4) การแถลงทิศทางการดำเนินงานขององค์กร โดยผู้บริหาร 5) การปฏิบัติงานตามนโยบายรัฐ 6) แผนงานที่สำคัญ 7) นโยบายการกำกับดูแลกิจการที่ดี 8) ผลการปฏิบัติงานทางการเงินและภารกิจหลัก และ 9) ข้อบังคับและ/หรือระเบียบขององค์การมหาชน 10) รายงานการประเมินความคุ้มค่าการดำเนินงานขององค์การมหาชนตามที่กำหนดไว้ในกฎหมายจัดตั้งองค์การมหาชน ทางเว็บไซต์ของหน่วยงาน

2) การพัฒนาตนเองของคณะกรรมการองค์การมหาชน

- ในปีงบประมาณ พ.ศ. 2559 ศูนย์ความเป็นเลิศด้านชีววิทยาศาสตร์ (สลช.) เสนอกรอบประเด็นและแบบประเมินตนเองให้คณะกรรมการบริหารพิจารณา ในการประชุมคณะกรรมการบริหาร ครั้งที่ 10/2558 และ มีการเปิดเผยผลการประเมินตนเองของคณะกรรมการในที่ประชุม พร้อมทั้ง คณะกรรมการร่วมแสดงความคิดเห็นเกี่ยวกับผลประเมินและกำหนดแนวปฏิบัติเพื่อเพิ่มประสิทธิภาพในการปฏิบัติหน้าที่ ในการประชุมครั้งที่ 1/2560

- ศูนย์ความเป็นเลิศด้านชีววิทยาศาสตร์ (สลช.) จัดให้มีกิจกรรมเพื่อพัฒนาความรู้ ความเข้าใจด้านชีววิทยาศาสตร์ให้กับคณะกรรมการ ดังนี้

- มีข้อมูลขององค์กร และปฐมนิเทศกรรมการใหม่
- มีการเยี่ยมชมการปฏิบัติงานของหน่วยงานหรือองค์กรภายนอกที่เกี่ยวข้องกับกิจการขององค์การมหาชน
- มีการประชุมคณะกรรมการเพื่อพิจารณาทบทวนกลยุทธ์ พันธกิจ พัฒนาการที่สำคัญและความเสี่ยงขององค์กร
- มีรายงานสรุปเสนอผลของการจัดกิจกรรม และการนำความรู้ที่ได้รับไปใช้ประโยชน์กับงานขององค์การมหาชน

3. จุดเด่น / พัฒนาการที่ดี ขององค์การมหาชน

1) ผลการดำเนินงานในมิติด้านประสิทธิผล ในการดำเนินงานตามวัตถุประสงค์การจัดตั้งของ องค์การมหาชน มีค่าคะแนนเท่ากับ 4.8333 ซึ่งสะท้อนถึงการดำเนินงานที่ดีตามภารกิจหลัก ทั้งในด้านการ สนับสนุน และพัฒนากลไกขับเคลื่อนการพัฒนาธุรกิจและอุตสาหกรรมด้านชีววิทยาศาสตร์ และการพัฒนาและ ยกระดับโครงสร้างพื้นฐาน เพื่อรองรับการพัฒนาผลิตภัณฑ์และกระบวนการผลิตของภาคอุตสาหกรรมด้าน ชีววิทยาศาสตร์ของประเทศให้ได้มาตรฐานสากล เพื่อเพิ่มขีดความสามารถในการแข่งขัน

2) ศลช. มีการดำเนินการส่งเสริมและพัฒนาต่อยอดผลิตภัณฑ์ที่สร้างมูลค่าเชิงเศรษฐกิจด้วย เทคโนโลยีที่ ศลช. มีส่วนในการส่งเสริม หรือ ให้การสนับสนุน เพื่อตอบสนองตามนโยบายรัฐบาล ได้แก่ การ พัฒนาต่อยอดสารสกัดจากเข็มน้ำยาราสู่เชิงพาณิชย์ ให้กับบริษัทผลิตเครื่องสำอางในประเทศ 10 บริษัท นำ สารสกัดไปต่อยอดและพัฒนาเป็นสูตรตำรับต่างๆ เพื่อผลิตจำหน่ายทั้งในประเทศและต่างประเทศ

3) คณะกรรมการบริหารของ ศลช. ให้ความร่วมมือ ในการเข้าร่วมประชุมอย่างสม่ำเสมอ และให้ การสนับสนุน ติดตาม รวมทั้งให้คำปรึกษาแนะนำเพื่อเป็นแนวทางในการปรับปรุงผลการดำเนินงาน และให้ ความสำคัญในการทำความเข้าใจกับระบบการประเมินผลการปฏิบัติงาน

4) ผลการประเมินความพึงพอใจในการให้บริการของ ศลช. อยู่ระดับคะแนนที่สูง สะท้อนถึงความ พึงพอใจของผู้รับบริการในการให้บริการของ ศลช. ซึ่งเป็นการให้บริการที่เกี่ยวข้องกับการพัฒนาองค์ความรู้ ผลิตภัณฑ์และบริการด้านชีววิทยาศาสตร์ และการส่งเสริม สนับสนุน และพัฒนาธุรกิจ อุตสาหกรรมด้าน ชีววิทยาศาสตร์

4. ข้อสังเกตเพื่อการปรับปรุง

1) วันที่ผู้ตรวจประเมิน ลงพื้นที่เพื่อตรวจติดตามประเมินผลการดำเนินงานตัวชี้วัดของศลช. รอบ 12 เดือน ณ สถานที่ ควรให้ผู้รับผิดชอบตัวชี้วัด เป็นผู้มาชี้แจงผลการดำเนินงานด้วยตนเอง เนื่องจากเป็นโอกาสที่ ผู้รับผิดชอบตัวชี้วัดและผู้ประเมินได้ซักถามและแลกเปลี่ยนความคิดเห็นรวมทั้งให้ข้อเสนอแนะในการพัฒนา คุณภาพงานให้ดียิ่งขึ้นไป

2) ผลการดำเนินงานในตัวชี้วัดการเบิกจ่ายตามแผนการใช้จ่ายเงิน มีผลการดำเนินงานร้อยละ 91.08 และมีค่าคะแนนเท่ากับ 3.2160 และความสำเร็จของการบรรลุเป้าหมายผลผลิตของบงลพทที่ได้รับ การ จัดสรรในปีงบประมาณ พ.ศ. 2559 มีผลการดำเนินงานร้อยละ 79 และมีค่าคะแนนเท่ากับ 2.8000 นั่นคือ การ บริหารจัดการเรื่องการเบิกจ่ายเงินบางรายการ ไม่เป็นไปตามแผนที่ตั้งไว้ ดังนั้นในปีต่อไป ศลช. ควรดำเนินการ ทบทวนการเบิกจ่ายที่ผ่านมา และทำการแก้ไขเพื่อปรับปรุงเร่งรัดให้เกิดการเบิกจ่ายงบประมาณให้เป็นไปตาม แผนการใช้จ่ายเงิน

3) ศลช. ควรพิจารณากระดับของตัวชี้วัดในเชิงคุณภาพ และเชิงผลลัพธ์ของการดำเนินงาน รวมถึง การกำหนดค่าเป้าหมายของแต่ละตัวชี้วัด เพื่อความท้าทายในปีงบประมาณต่อไป