

## 1. ข้อมูลพื้นฐาน

### 1.1 ข้อมูลทั่วไป

ด้วยจำนวนประชากรกว่า 67 ล้านคน ประเทศไทยจึงอยู่ในลำดับที่ 20 ของประเทศที่มีประชากรมากที่สุดในโลก มากกว่า 70% ของประชากรมีอายุระหว่าง 15-64 ปี ทำให้เศรษฐกิจไทยมีอนาคตที่สดใสอย่างมาก เศรษฐกิจของประเทศไทยอยู่ในอันดับที่ 2 ของอาเซียนและอันดับที่ 35 ของโลก อุตสาหกรรมชีววิทยาศาสตร์ของไทยเจริญเติบโตอย่างรวดเร็ว ด้วยความสามารถในการแข่งขันที่เพิ่มขึ้นและการขยายตัวของบริการทางการแพทย์ชั้นนำ ประเทศไทยจึงเป็นที่ดึงดูดใจของนักท่องเที่ยวที่ใส่ใจด้านสุขภาพทุกปี ตามการวิจัยที่ตีพิมพ์ใน Renub Research 2012 ประเทศไทยได้ส่วนแบ่งการตลาดกว่า 40% ของตลาดเอเชีย Tectura ที่ปรึกษาทางธุรกิจของบริษัทนานาชาติได้ที่คาดการณ์ไว้ในรายงานว่าประเทศไทยจะมีตลาดเภสัชกรรมที่ใหญ่ที่สุดเป็นอันดับ 8 ในภูมิภาคเอเชียแปซิฟิกในปี 2016 ในช่วง 15 ปีที่ผ่านมาจำนวนของบริษัทเอกชนทางด้านเทคโนโลยีชีวภาพในประเทศไทย มีจำนวนเพิ่มขึ้นเฉลี่ยปีละ 11% ด้วยการเปลี่ยนกรอบการดำเนินงานด้านวิทยาศาสตร์และเทคโนโลยีของอาเซียนในปี 2016-2020 อุตสาหกรรมชีววิทยาศาสตร์ในประเทศจะมีความสำคัญมากขึ้นเกินความคาดหมาย ดังนั้น ศูนย์ความเป็นเลิศด้านชีววิทยาศาสตร์ (TCELS) จากนโยบายของรัฐบาลที่ตั้งใจจะเชื่อมโยงศูนย์กลางของนวัตกรรมและการลงทุนเพื่ออำนวยความสะดวกให้กับพันธมิตรทั้งในและต่างประเทศ โดยเดิมเป็นหน่วยงานในสังกัดสำนักงานบริหารและพัฒนาองค์ความรู้ ซึ่งได้มีการจัดตั้งขึ้นในปี พ.ศ. 2552 มีชื่อว่า "ศูนย์ความเป็นเลิศด้านชีววิทยาศาสตร์ของประเทศไทย" ต่อมาในรัฐบาลของนายอภิสิทธิ์ เวชชาชีวะ เห็นว่าชีววิทยาศาสตร์มีความสำคัญและจำเป็นแก่การแพทย์ในส่วนที่เกี่ยวข้องกับสุขภาพของมนุษย์ เนื่องจากสามารถนำองค์ความรู้และนวัตกรรมไปสู่การผลิตผลิตภัณฑ์ด้านชีววิทยาศาสตร์ในเชิงธุรกิจและอุตสาหกรรม จึงได้มีการจัดตั้งเป็นองค์การมหาชน โดยตราพระราชกฤษฎีกาจัดตั้งศูนย์ความเป็นเลิศด้านชีววิทยาศาสตร์ (องค์การมหาชน) พ.ศ. 2554 มีผลบังคับใช้ในวันที่ 28 พฤษภาคม พ.ศ. 2554 เป็นองค์การมหาชนภายใต้การกำกับดูแลของกระทรวงวิทยาศาสตร์และเทคโนโลยี

### 1.2 วัตถุประสงค์การจัดตั้ง

ศูนย์ความเป็นเลิศด้านชีววิทยาศาสตร์ (องค์การมหาชน) หรือ ศลช. จัดตั้งขึ้นตามพระราชกฤษฎีกาจัดตั้งศูนย์ความเป็นเลิศด้านชีววิทยาศาสตร์ (องค์การมหาชน) พ.ศ. 2554 โดยกำหนดวัตถุประสงค์การจัดตั้งเพื่อ

- (1) ส่งเสริม สนับสนุน และพัฒนาธุรกิจและอุตสาหกรรมด้านชีววิทยาศาสตร์
- (2) ส่งเสริมและสนับสนุนการวิจัยและการพัฒนาต่อยอดการวิจัยผลิตภัณฑ์และนวัตกรรมด้านชีววิทยาศาสตร์ให้มีศักยภาพเชิงพาณิชย์และอุตสาหกรรม
- (3) พัฒนาและสร้างองค์ความรู้และนวัตกรรมด้านการพัฒนาผลิตภัณฑ์ชีววิทยาศาสตร์

(4) จัดทำและเสนอยุทธศาสตร์การพัฒนารัฐกิจและอุตสาหกรรมด้านชีววิทยาศาสตร์

(5) ประสานความร่วมมือด้านชีววิทยาศาสตร์กับหน่วยงานอื่นของรัฐ สถาบันการศึกษาที่เกี่ยวข้อง และภาคเอกชนทั้งในประเทศและต่างประเทศ

(6) ให้บริการทางวิชาการ เผยแพร่ความรู้ และพัฒนาบุคลากรด้านชีววิทยาศาสตร์

1.3 รัฐมนตรีผู้รักษาการตามพระราชกฤษฎีกา : รัฐมนตรีว่าการกระทรวงวิทยาศาสตร์และเทคโนโลยี

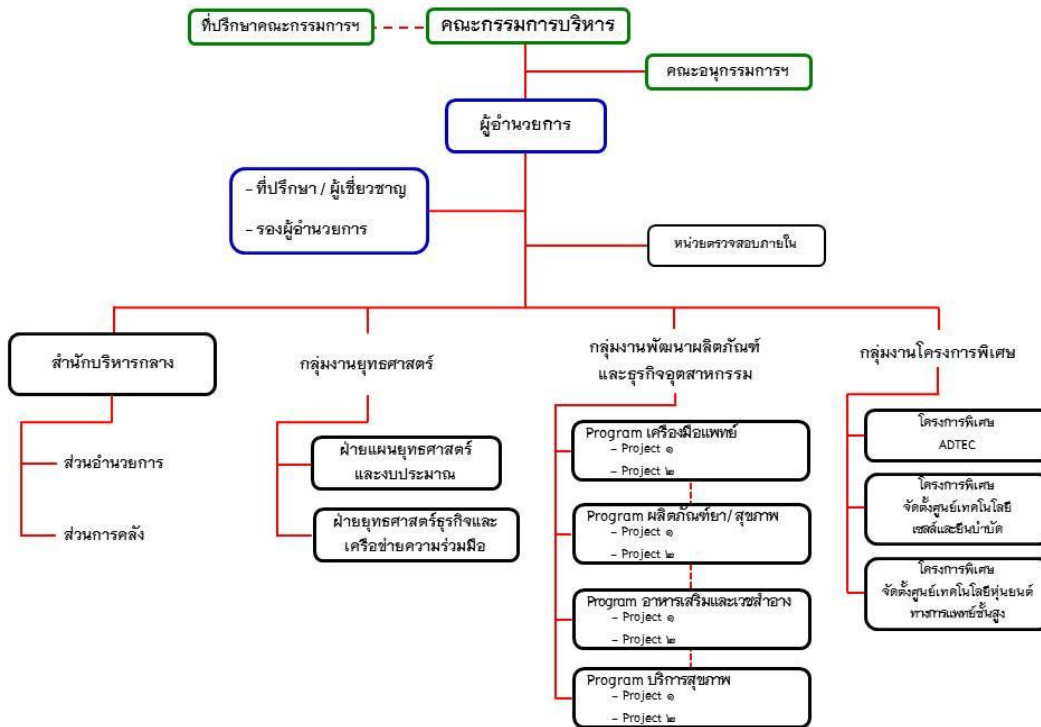
1.4 ผู้อำนวยการ : นายนเรศ ดำรงชัย

1.5 รายชื่อคณะกรรมการฯ (1 ตุลาคม 2554 – 30 กันยายน 2557)

คณะกรรมการ	ตำแหน่ง
1. นายปิติพงศ์ พิ๋งบุญ ณ อยุธยา	ประธานกรรมการ
2. ศาสตราจารย์ ดร.พรชัย มาตังคสมบัติ	ที่ปรึกษาคณะกรรมการ
3. ดร.พรชัย รุจิประภา	ที่ปรึกษาคณะกรรมการ
4. ศาสตราจารย์คลินิก นพ.ปิยะสกล สกลสัตยาทร	กรรมการผู้ทรงคุณวุฒิ
5. ศาสตราจารย์ ดร.อมเรศ ภูมิรัตน	กรรมการผู้ทรงคุณวุฒิ
6. นายสาธิต ชาญเชาวน์กุล	กรรมการผู้ทรงคุณวุฒิ
7. เกสัชกรปรีชา พันธุ์ติเวช	กรรมการผู้ทรงคุณวุฒิ
8. นายสมชาย เทียมบุญประเสริฐ	กรรมการ
9. นพ.ชาญวิทย์ ทระเทพ	กรรมการ
10. นายสมศักดิ์ โชติรัตน์ศิริ	กรรมการ
11. ดร.ทวิศักดิ์ กอนันต์กุล	กรรมการ
12. ดร.นเรศ ดำรงชัย ผู้อำนวยการศูนย์ความเป็นเลิศด้านชีววิทยาศาสตร์	กรรมการและเลขานุการ

## 1.6 โครงสร้างและอัตรากำลัง

### โครงสร้างศูนย์ความเป็นเลิศด้านชีววิทยาศาสตร์ (องค์การมหาชน)



**อัตรากำลัง** รวม 45 คน (ผู้อำนวยการ 1 คน รองผู้อำนวยการ 1 คน ผู้เชี่ยวชาญ/ที่ปรึกษา 3 คน เจ้าหน้าที่ 40 คน)

1.7 เงินงบประมาณที่ได้รับ (เงินอุดหนุน) 438.50 ล้านบาท

1.8 วิสัยทัศน์ พันธกิจ ประเด็นยุทธศาสตร์

#### วิสัยทัศน์

"เป็นหน่วยงานหลักที่สร้างธุรกิจและอุตสาหกรรมด้านชีววิทยาศาสตร์ให้เติบโตเป็นหนึ่งในอุตสาหกรรมหลักของประเทศ นำประเทศไทยสู่ระดับแนวหน้าของภูมิภาค"

#### พันธกิจ

ศลช. มีพันธกิจดังต่อไปนี้

- 1) ส่งเสริมและพัฒนาธุรกิจและอุตสาหกรรมด้านชีววิทยาศาสตร์
- 2) ส่งเสริมและสนับสนุน การสร้างองค์ความรู้ การวิจัยและพัฒนาต่อยอดให้เกิด ผลิตภัณฑ์ บริการ และนวัตกรรมด้านชีววิทยาศาสตร์ เพื่อสร้างมูลค่าเชิงพาณิชย์และอุตสาหกรรม
- 3) ส่งเสริมและพัฒนา โครงสร้างพื้นฐาน การพัฒนาบุคลากรที่จำเป็นต่อการพัฒนาธุรกิจและอุตสาหกรรมด้านชีววิทยาศาสตร์
- 4) จัดทำและเสนอยุทธศาสตร์การพัฒนาธุรกิจและอุตสาหกรรมด้านชีววิทยาศาสตร์

- 5) เป็นศูนย์ประสานงานและพัฒนาความร่วมมือด้านชีววิทยาศาสตร์กับหน่วยงานต่างๆ ที่เกี่ยวข้องทั้งในประเทศและต่างประเทศ
- 6) ให้บริการทางวิชาการ เผยแพร่องค์ความรู้ ข้อมูลข่าวสารด้านชีววิทยาศาสตร์

#### ประเด็นยุทธศาสตร์

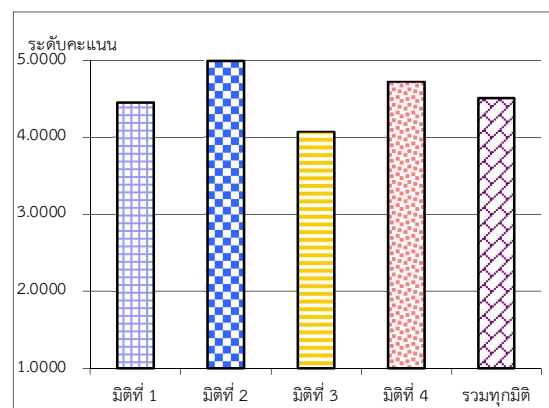
- 1) สนับสนุน และพัฒนากลไกขับเคลื่อนการพัฒนาธุรกิจและอุตสาหกรรมด้านชีววิทยาศาสตร์
- 2) ส่งเสริม สนับสนุน และพัฒนาต่อยอดการวิจัยสู่ผลิตภัณฑ์และบริการด้านชีววิทยาศาสตร์ ที่มีศักยภาพเชิงพาณิชย์และอุตสาหกรรม
- 3) พัฒนาและยกระดับโครงสร้างพื้นฐาน เพื่อรองรับการพัฒนาผลิตภัณฑ์และกระบวนการผลิตของภาคอุตสาหกรรมด้านชีววิทยาศาสตร์ของประเทศให้ได้มาตรฐานสากลเพื่อเพิ่มขีดความสามารถในการแข่งขัน
- 4) ส่งเสริมและพัฒนาให้เกิดเครือข่ายความร่วมมือด้านชีววิทยาศาสตร์ เพื่อพัฒนาองค์ความรู้ เทคโนโลยี ธุรกิจและอุตสาหกรรมด้านชีววิทยาศาสตร์
- 5) ส่งเสริม สนับสนุน พัฒนาและให้บริการข้อมูลด้านเศรษฐกิจและวิชาการ เพื่อสนับสนุน ธุรกิจและอุตสาหกรรมด้านชีววิทยาศาสตร์

## 2. สรุปผลในภาพรวม

ผลการปฏิบัติงานตามคำรับรองการปฏิบัติงานของศูนย์ความเป็นเลิศด้านชีววิทยาศาสตร์ (องค์การมหาชน) ประจำปีงบประมาณ พ.ศ. 2557 ในภาพรวมได้คะแนน 4.5138 ซึ่งอยู่ในระดับดีกว่าเป้าหมายที่กำหนดไว้มาก โดยเฉพาะผลการปฏิบัติงานในมิติที่ 1 ด้านประสิทธิผลของการปฏิบัติงาน ที่ได้คะแนน 4.4533 มิติที่ 2 ด้านคุณภาพการให้บริการได้คะแนน 5.0000 สำหรับผลการปฏิบัติงานมิติที่ 3 ด้านประสิทธิภาพของการปฏิบัติงาน ได้คะแนน 4.0769 และ มิติที่ 4 ด้านการพัฒนาองค์กร ได้คะแนน 4.7268 โดยสรุป ผลช.มีผลการดำเนินงานอยู่ในระดับสูงกว่าเป้าหมายตามเกณฑ์ที่กำหนดไว้ในคำรับรองการปฏิบัติงาน ดังนี้

ตารางสรุปคะแนนผลการประเมินการปฏิบัติงานตามคำรับรองการปฏิบัติงานของศูนย์ความเป็นเลิศด้านชีววิทยาศาสตร์ (องค์การมหาชน) หรือ ผลช. ประจำปีงบประมาณ พ.ศ. 2557

ผลประเมินแยกตามมิติ	น้ำหนัก	ผลคะแนน
มิติที่ 1 ประสิทธิผลของการปฏิบัติงาน	60%	4.4533
มิติที่ 2 คุณภาพการให้บริการ	13%	5.0000
มิติที่ 3 ประสิทธิภาพของการปฏิบัติงาน	13%	4.0769
มิติที่ 4 การกำกับดูแลกิจการและการพัฒนาองค์กร	14%	4.7268
<b>รวมทุกมิติ</b>	<b>100%</b>	<b>4.5138</b>



**ตารางสรุปคะแนนผลการประเมินการปฏิบัติงานตามคำรับรองการปฏิบัติงานของ  
ศูนย์ความเป็นเลิศด้านชีววิทยาศาสตร์ (องค์การมหาชน)  
ประจำปีงบประมาณ พ.ศ. 2557**

ตัวชี้วัดผลการปฏิบัติงาน	หน่วยวัด	น้ำหนัก (ร้อยละ)	เกณฑ์การให้คะแนน					ผลการดำเนินงาน		
			1	2	3	4	5	ผลการ ดำเนินงาน	ค่าคะแนน ที่ได้	คะแนน ถ่วงน้ำหนัก
<b>มิติที่ 1 มิติด้านประสิทธิผลของการปฏิบัติงาน</b>		60							4.4533	
ตัวชี้วัดการบรรลุผลตามนโยบายรัฐบาล		20							3.8600	
1.1 ระดับความสำเร็จในการพัฒนาโครงสร้างพื้นฐานเพื่อรองรับการพัฒนาผลิตภัณฑ์/บริการของโครงการตามยุทธศาสตร์ประเทศ		6.0							3.6000	
1) โครงการพัฒนาต่อยอดเทคโนโลยีหุ่นยนต์ทางการแพทย์ขั้นสูงเพื่อให้ประเทศไทยเป็นศูนย์กลางการผลิตของอาเซียน	ระดับ	2.4	1	2	3	4	5	3.00	3.0000	0.0720
2) โครงการจัดตั้งศูนย์ป้องกันและรักษาผู้เจ็บป่วยคนพิการและชราภาพโดยใช้เทคโนโลยีเซลล์บำบัดและยีนบำบัด	ระดับ	3.6	1	2	3	4	5	4.00	4.0000	0.1440
1.2 ระดับความสำเร็จในการจัดซื้อครุภัณฑ์ที่มีความจำเป็นเร่งด่วนเพื่อใช้ในการพัฒนาผลิตภัณฑ์และบริการของโครงการตามยุทธศาสตร์ประเทศ	ระดับ	6	1	2	3	4	5	2.60	2.6000	0.1560
1.3 ระดับความสำเร็จของการพัฒนาต่อยอดผลิตภัณฑ์ที่สร้างมูลค่าเชิงเศรษฐกิจด้วยเทคโนโลยีที่ คลช.มีส่วนในการส่งเสริม หรือ ให้การสนับสนุน เพื่อตอบสนองนโยบายรัฐบาล	ระดับ	8	1	2	3	4	5	5.00	5.0000	0.4000
ตัวชี้วัดการบรรลุผลตามวัตถุประสงค์การตั้ง		40							4.7500	
1.4 ระดับความสำเร็จในการส่งเสริมและสนับสนุนธุรกิจและอุตสาหกรรมด้าน ชีววิทยาศาสตร์ โดย คลช.	ระดับ	10	1	2	3	4	5	5.00	5.0000	0.5000
1.5 ระดับความสำเร็จในการสนับสนุนการพัฒนาต่อยอดให้เกิด ผลิตภัณฑ์/บริการที่สามารถนำไปใช้ประโยชน์เชิงพาณิชย์และอุตสาหกรรม	ระดับ	10	1	2	3	4	5	4.00	4.0000	0.4000
1.6 ระดับความสำเร็จในการบริหารทรัพย์สินทางปัญญาให้เกิดความพร้อมเข้าสู่เชิงพาณิชย์	ระดับ	10	1	2	3	4	5	5.00	5.0000	0.5000
1.7 ระดับความสำเร็จของการจัดกิจกรรมหรือเข้าร่วมกิจกรรมเพื่อประสานความร่วมมือด้านชีววิทยาศาสตร์ทั้งในและต่างประเทศ	ระดับ	10	1	2	3	4	5	5.00	5.0000	0.5000
<b>มิติที่ 2 มิติด้านคุณภาพการให้บริการ</b>		13							5.0000	
2.1 ร้อยละของระดับความพึงพอใจในการให้บริการ	ร้อยละ	10	70	75	80	85	90	90.79	5.0000	0.5000
2.2 ระดับความสำเร็จของกิจกรรมด้านการพัฒนาคุณภาพการ ให้บริการของ คลช.	ระดับ	3	1	2	3	4	5	5.00	5.0000	0.1500
<b>มิติที่ 3 มิติด้านประสิทธิภาพของการปฏิบัติงาน</b>		13							4.0769	
3.1 ร้อยละของการเบิกจ่ายตามแผนการใช้จ่ายเงิน	ร้อยละ	3	80	85	90	95	100	35.00	1.0000	0.0300
3.2 ระดับความสำเร็จของการพัฒนาระบบสารสนเทศเพื่อเพิ่มประสิทธิภาพในการบริหารโครงการ	ระดับ	5	1	2	3	4	5	5.00	5.0000	0.2500
3.3 ระดับความสำเร็จของการจัดทำ SOP เพื่อเพิ่มประสิทธิภาพการบริหารงานภายในองค์กร	ระดับ	5	1	2	3	4	5	5.00	5.0000	0.2500
<b>มิติที่ 4 มิติด้านการกำกับดูแลกิจการและการพัฒนาองค์กร</b>		14							4.7268	
4.1 ระดับการพัฒนาด้านการกำกับดูแลกิจการ	ระดับ	10	1	2	3	4	5	4.62	4.6175	0.4618
4.2 ระดับความสำเร็จในการจัดทำเครื่องมือสำหรับการบริหารและพัฒนาบุคลากร	ระดับ	4	1	2	3	4	5	5.00	5.0000	0.2000
<b>น้ำหนักรวม</b>		100							<b>ค่าคะแนนที่ได้</b>	<b>4.5138</b>

### 3. ผลการดำเนินงานที่สำคัญในปีงบประมาณ พ.ศ. 2557

#### 3.1 มิติที่ 1 ด้านประสิทธิผลของการปฏิบัติงาน (น้ำหนักร้อยละ 60) ค่าคะแนนที่ได้ 4.4533

ตัวชี้วัดตามคำรับรองการปฏิบัติงานของ ศสช. ส่วนใหญ่เป็นตัวชี้วัดผลผลิตและผลลัพธ์ที่มีความครอบคลุมวัตถุประสงค์การจัดตั้งและพันธกิจ ดังนี้

##### 3.1.1 ผลสำเร็จตามนโยบายรัฐบาล:

➤ การพัฒนาโครงสร้างพื้นฐานเพื่อรองรับการพัฒนาผลิตภัณฑ์/บริการของโครงการตามยุทธศาสตร์ประเทศ โดยในปี 2557 มีการพัฒนาโครงสร้างพื้นฐาน เป็นการลงทุนสร้างหน่วยปฏิบัติการของ 2 โครงการ ได้แก่

- 1) โครงการตามยุทธศาสตร์ประเทศเพื่อพัฒนาต่อยอดเทคโนโลยีหุ่นยนต์ทางการแพทย์ขั้นสูงเพื่อให้ประเทศไทยเป็นศูนย์กลางการผลิตของอาเซียน
- 2) โครงการจัดตั้งศูนย์ป้องกันรักษาผู้เจ็บป่วยคนพิการและชราภาพโดยใช้เทคโนโลยีเซลล์และยีนบำบัด

โดยมีรายละเอียดผลการดำเนินงานรายโครงการ ดังนี้

1) โครงการตามยุทธศาสตร์ประเทศเพื่อพัฒนาต่อยอดเทคโนโลยีหุ่นยนต์ทางการแพทย์ขั้นสูงเพื่อให้ประเทศไทยเป็นศูนย์กลางการผลิตของอาเซียน ซึ่งดำเนินการใน พื้นที่ของมหาวิทยาลัยมหิดล (ศาลายา) ภายใต้โครงการพัฒนาต่อยอดเทคโนโลยีหุ่นยนต์ทางการแพทย์ขั้นสูงเพื่อให้ประเทศไทยเป็นศูนย์กลางการผลิตของอาเซียน ของ ศสช. นั้น มีรายละเอียดและขั้นตอนในการดำเนินงาน ดังนี้

- 1.1) การอนุญาตให้ใช้พื้นที่ในการก่อสร้างหน่วยปฏิบัติการฯ
- 1.2) ดำเนินการออกแบบแปลนก่อสร้าง
- 1.3) ดำเนินการจัดจ้างและทาสัญญากับผู้รับเหมาก่อสร้าง
- 1.4) ดำเนินการก่อสร้างตามสัญญา

ทั้งนี้ ภายหลังจากการประชุมหารือร่วมกับผู้บริหารระดับสูงของมหาวิทยาลัยมหิดล และผู้เกี่ยวข้องทุกฝ่าย ศสช. ได้รับหนังสืออนุญาตให้ใช้พื้นที่ในการก่อสร้างหน่วยปฏิบัติการฯ ณ พื้นที่ของมหาวิทยาลัยมหิดลตามหนังสือเลขที่ ศธ 0517/2335 ลงวันที่ 3 เมษายน 2557 และปรับแบบแปลนก่อสร้างให้เป็นไปตามความเหมาะสมในการใช้งาน ตลอดจนเงื่อนไขหรือข้อกำหนดต่างๆ จากทางมหาวิทยาลัยมหิดล ผ่านการพิจารณามาตรฐานอาคารประหยัดพลังงานของกระทรวงพลังงานแล้ว มีการจัดทำราคากลางและเตรียมการ e-auction ผลการดำเนินงาน ในปี 2557 ศสช. ทั้งนี้การดำเนินงานล่าช้ากว่าแผนที่กำหนดไว้ เนื่องจากการจัดตั้งหน่วยปฏิบัติการวิจัยและพัฒนาเทคโนโลยีหุ่นยนต์ทางการแพทย์ขั้นสูง เป็นความร่วมมือระหว่าง ศสช. และมหาวิทยาลัยมหิดล ดังนั้น เพื่อให้การดำเนินงานดังกล่าวประสบผลสำเร็จบรรลุตามเป้าหมายที่วางไว้ จึงมีความจำเป็นต้องอาศัยการหารือระหว่างผู้บริหารระดับสูงของทั้งสองหน่วยงาน ซึ่งต้องใช้ระยะเวลาในการหารือร่วมกับผู้เกี่ยวข้องหลายครั้งเพื่อหาข้อสรุปของการดำเนินงานในแต่ละขั้นตอน ทำให้การดำเนินงานอาจจะล่าช้า

ออกไป อีกทั้งมีการขอเปลี่ยนแปลงสถานที่ก่อสร้างอาคารหน่วยปฏิบัติการ 3 ครั้ง ทำให้ต้องปรับเปลี่ยนก่อนสร้างให้เข้ากับพื้นที่ ส่งผลให้การขอรับรองแบบแปลนจากหน่วยงานที่เกี่ยวข้องล่าช้าตามไปด้วย รวมทั้งการดำเนินการจัดจ้างก่อสร้างล่าช้ากว่าระยะเวลาที่กำหนดไว้

2) โครงการจัดตั้งศูนย์ป้องกันรักษาผู้เจ็บป่วยคนพิการและชราภาพโดยใช้เทคโนโลยีเซลล์และยีนบำบัด โดยหน่วยปฏิบัติการการผลิตของโครงการจัดตั้งศูนย์ป้องกันและรักษาผู้เจ็บป่วยคนพิการและชราภาพโดยใช้เทคโนโลยีเซลล์และยีนบำบัดฯ เป็นสถานที่ผลิตเทียบเท่ากับสถานผลิตยาที่ปราศจากเชื้อ แบบ Clean Room Class 100 นอกจากนี้ภายในระบบของห้อง Clean Room ยังมีการควบคุมทั้งอุณหภูมิ ความชื้น ความดัน แสงสว่าง และความสะอาดของห้องและบริเวณใกล้เคียงให้เป็นไปตามมาตรฐานการผลิตที่ดี (GMP) ดังนั้น แบบที่จะใช้ในการก่อสร้างจะต้องผ่านการรับรองแบบจากสำนักงานคณะกรรมการอาหารและยา (อย.) ก่อน ซึ่ง ศลช. ได้ดำเนินการจัดทำแบบแปลนเบื้องต้น (Conceptual Design) และได้รับการพิจารณารับรองแบบแปลนสถานที่ผลิตตามมาตรฐาน GMP โดย อย. และได้ดำเนินการในขั้นตอนการจัดจ้างปรับปรุงสถานที่หน่วยปฏิบัติการผลิตฯ ด้วยวิธีประกวดราคา โดยคณะกรรมการจัดจ้างพิจารณาคัดเลือก บริษัท โกลบอลเทค จำกัด เนื่องจากบริษัท มีประสบการณ์ในการก่อสร้างปรับปรุงสถานที่ผลิตยาแผนปัจจุบันประเภทชีววัตถุ ให้กับ สภากาชาดไทย โรงงานเภสัชกรรมทหาร และบริษัทเอกชนอีกหลายราย แต่ทั้งนี้ผลการดำเนินงานล่าช้ากว่าแผนที่กำหนดไว้ เนื่องจากหน่วยปฏิบัติการการผลิตภายใต้โครงการเซลล์และยีนบำบัด เป็นสถานที่ปฏิบัติการผลิตเทียบเท่ากับสถานผลิตยาที่ปราศจากเชื้อ จำเป็นต้องจ้างผู้ที่มีความเชี่ยวชาญเฉพาะและมีความชำนาญการเป็นพิเศษ เพื่อให้สามารถก่อสร้างตามแบบที่ผ่านการรับรองจาก อย. จึงมีปัจจัยที่เป็นอุปสรรคทำให้การดำเนินงานจัดจ้างเกิดความล่าช้า ดังนี้

2.1) แบบก่อสร้างจะต้องผ่านการรับรองโดย อย. ซึ่งการออกแบบในทุกๆ ส่วนจะต้องมีความสอดคล้องตามมาตรฐาน GMP และจะต้องมีการหารือแก้ไขแบบตามความเห็นและข้อเสนอแนะโดยผู้เชี่ยวชาญของ อย. หลายครั้ง

2.2) ขั้นตอนการจัดจ้างตามระเบียบพัสดุโดยวิธีการประกวดราคา เพื่อให้การจัดจ้างสามารถดำเนินการให้เป็นไปด้วยความถูกต้องเหมาะสม คล่องตัว และได้ผลงานที่มีคุณภาพและประสิทธิภาพเป็นไปตามแบบที่ผ่านการรับรองจาก อย. และตามมาตรฐาน GMP โดยจะต้องผ่านขั้นตอนการพิจารณาอนุมัติจัดจ้างโดยคณะกรรมการบริหาร ศลช.ตามระเบียบฯ ว่าด้วยการพัสดุของ ศลช.

➤ **การจัดซื้อครุภัณฑ์ที่มีความจำเป็นเร่งด่วนเพื่อใช้ในการพัฒนาผลิตภัณฑ์และบริการของโครงการตามยุทธศาสตร์ประเทศ** โดยพิจารณาจากการจัดซื้อครุภัณฑ์ที่มีความจำเป็นเร่งด่วนสำหรับหน่วยปฏิบัติการเพื่อใช้สำหรับการพัฒนาผลิตภัณฑ์และบริการของโครงการตามแผนยุทธศาสตร์ประเทศ (Country Strategy) 2 โครงการ ได้แก่

1) โครงการพัฒนาต่อยอดเทคโนโลยีหุ่นยนต์ทางการแพทย์ขั้นสูงเพื่อให้ประเทศไทยเป็นศูนย์กลางการผลิตของอาเซียน



2) โครงการจัดตั้งศูนย์ป้องกันและรักษาผู้เจ็บป่วยคนพิการและชราภาพโดยใช้เทคโนโลยีเซลล์บำบัด และยีนบำบัด

โดยผลการดำเนินงานในปีงบประมาณ พ.ศ. 2557 ศลช. สามารถจัดซื้อครุภัณฑ์ที่มีความจำเป็นเร่งด่วนสำหรับหน่วยปฏิบัติการเพื่อใช้สำหรับการพัฒนาผลิตภัณฑ์และบริการของโครงการตามแผนยุทธศาสตร์ประเทศ ได้จำนวน 18 รายการ จากจำนวนครุภัณฑ์ทั้งสิ้น 45 รายการ คิดเป็นร้อยละ 40 ของรายการที่กำหนดในแผนปฏิบัติการ ต่ำกว่าค่าเป้าหมายที่กำหนดไว้ ทั้งนี้เนื่องจาก งบประมาณในการจัดซื้อครุภัณฑ์ของทั้ง 2 โครงการ มีวงเงินเกิน 20,000,000 บาท ซึ่งเกินอำนาจของผู้อำนวยการศูนย์ฯ อาศัยระเบียบ คณะกรรมการบริหาร สำนักงานบริหารและพัฒนาองค์ความรู้ว่าด้วยการพัสดุ (สปร.) พ.ศ. 2553 ข้อ 12 (2) เป็นอำนาจของคณะกรรมการบริหาร แต่ในการประชุมคณะกรรมการบริหารศูนย์ความเป็นเลิศฯ ครั้งที่ 4/2557 เมื่อวันที่ 9 มกราคม 2557 ได้มีนโยบาย ให้นำเรื่องการขออนุมัติหลักการและดำเนินโครงการหรือการจัดซื้อจัดจ้างที่มีวงเงินเกิน 20,000,000 บาท เสนอต่อคณะกรรมการบริหาร เพื่อพิจารณาให้ความเห็นชอบและอนุมัติ ด้วยเหตุนี้ จึงทำให้เพิ่มขึ้นตอนและระยะเวลาในการดำเนินงานมากขึ้น

➤ **การพัฒนาต่อยอดผลิตภัณฑ์ที่สร้างมูลค่าเชิงเศรษฐกิจด้วยเทคโนโลยีที่ ศลช.มีส่วนในการส่งเสริม หรือ ให้การสนับสนุน เพื่อตอบสนองนโยบายรัฐบาล โดย ศลช. เลือกที่จะพัฒนาต่อยอดสารสกัดจากเซรัมน์น้ำยางพารา เนื่องจากยางพาราเป็นพืชเศรษฐกิจที่อยู่ในแผนยุทธศาสตร์ของประเทศ รวมทั้งมีปัจจัยสนับสนุนจากผลการศึกษาความเป็นไปได้ในเชิงธุรกิจและการประเมินมูลค่าทรัพย์สินทางปัญญาของโครงการครีมหน้าขาวจากเซรัมน์น้ำยางพารา โดยมีบริษัทเอกชนต่างประเทศมีความสนใจที่จะลงทุนเพื่อนำสารสกัดจากเซรัมน์น้ำยางพาราไปต่อยอดเชิงพาณิชย์ เช่น Johnson & Johnson Pte. Ltd และสถาบันวิจัยและพัฒนา ชิเซโต้ สาขาชินโยโกฮามา ประเทศญี่ปุ่น ภายหลังจากหารือร่วมกัน Johnson & Johnson Pte. Ltd ได้ตกลงทำ Material Transfer Agreement เพื่อนำตัวอย่างสารสกัดน้ำยางพาราไปทำการศึกษาทดลองพัฒนาผลิตภัณฑ์**

**3.1.2 ผลสำเร็จตามวัตถุประสงค์การจัดตั้ง:**

➤ **ด้านส่งเสริม สนับสนุน และพัฒนาธุรกิจและอุตสาหกรรมด้านชีววิทยาศาสตร์ โดย ศลช. ได้จัดทำแผนงาน/โครงการ ส่งเสริมและสนับสนุนธุรกิจและอุตสาหกรรมด้านชีววิทยาศาสตร์ ประจำปีงบประมาณ 2557 และได้รับความเห็นชอบจากคณะกรรมการบริหาร ศลช. โดยได้ดำเนินโครงการ/กิจกรรมตามแผนได้แล้วเสร็จ โดยสรุปประเด็นที่สำคัญ ดังนี้**

- การจัด Thailand Life Sciences Business Forum จำนวน 10 ครั้ง
- การเข้าร่วมเจรจาธุรกิจในกิจกรรม Business Partnering ในระหว่างความร่วมมืองาน Bio Japan 2013 World Business Forum ณ เมืองโยโกฮามา ประเทศญี่ปุ่น จำนวน 9 บริษัท และต่อมาบริษัท พีริเวนเทค จำกัด หนึ่งในบริษัทที่ได้เข้าร่วมการเจรจาธุรกิจต้องการผู้ร่วมลงทุนในประเทศไทย
- การดำเนินการเจรจากับบริษัทเอกชนต่างประเทศที่สนใจนำผลงานวิจัยไปต่อยอดเชิงพาณิชย์ เช่น Johnson & Johnson Pte. Ltd และสถาบันวิจัยและพัฒนา ชิเซโต้ สาขาชินโยโกฮามา ประเทศญี่ปุ่น ภายหลัง



การหารือร่วมกัน Johnson & Johnson Pte. Ltd ได้ตกลงทำ Material Transfer Agreement เพื่อนำตัวอย่างสารสกัดจากเซรัมน้ำยางพาราไปทำการศึกษาทดลองพัฒนาผลิตภัณฑ์

- ศลช. ให้คำแนะนำและออกหนังสือรับรองโครงการวิจัยและพัฒนาพันธุ์กล้วยไม้โดยใช้เทคโนโลยีชีวภาพของ บริษัท สุพรีม แพนโพลอรา จำกัด ให้ได้รับอนุมัติการส่งเสริมการลงทุนจาก BOI บัตรส่งเสริมเลขที่ 2565(1)/2556 ประเภทกิจการ 7.19 กิจการเทคโนโลยีชีวภาพ โดยได้รับยกเว้นภาษีเงินได้นิติบุคคลจากกำไรสุทธิเป็นเวลา 8 ปี

➤ **ด้านการส่งเสริมและสนับสนุนการวิจัยและพัฒนาต่อยอดการวิจัยผลิตภัณฑ์และนวัตกรรมด้านชีววิทยาศาสตร์ให้มีศักยภาพเชิงพาณิชย์และอุตสาหกรรม โดยประเมินผลความสำเร็จจาก 2 โครงการ โดยมีรายละเอียดผลการดำเนินงาน ดังนี้**

1) โครงการพัฒนาต่อยอดเทคโนโลยีหุ่นยนต์ทางการแพทย์ขั้นสูง เพื่อให้ประเทศไทยเป็นศูนย์กลางการผลิตของอาเซียน มีกิจกรรมย่อยที่สนับสนุนการพัฒนาต่อยอดให้เกิดผลิตภัณฑ์/บริการ ให้สามารถนำไปใช้ประโยชน์เชิงพาณิชย์และอุตสาหกรรม เป็นการส่งเสริมและสนับสนุนให้ต้นแบบ/ผลิตภัณฑ์/บริการสามารถผ่านการทดสอบมาตรฐาน/คุณภาพ/ความปลอดภัย คือ โครงการสนับสนุนการทดสอบหุ่นยนต์ทางการแพทย์และเครื่องมือแพทย์

1.1) ศลช. ดำเนินการอนุมัติให้ PTEC ดำเนินการทดสอบมาตรฐาน/ความปลอดภัยของหุ่นยนต์ทางการแพทย์และเครื่องมือแพทย์ จำนวนทั้งสิ้น 4 ราย ประกอบไปด้วยโครงการ ดังนี้

(1) โครงการการพัฒนามาตรฐานและผลิตภัณฑ์ KIDNY-KLEEN Dialyzer Reprocessing Unit

(2) โครงการเครื่องนวดผ่อนคลายกล้ามเนื้อบนใบหน้า

(3) โครงการการพัฒนาเครื่องไปโอพลาสมา เพื่อประยุกต์ใช้ทางการแพทย์

(4) โครงการการทดสอบกระบวนการผลิตแพลตฟอร์มเทคโนโลยีด้านดิจิทัลเอ็กซ์เรย์ให้ได้มาตรฐาน ISO: 13485: 2003 และ IEC60601

1.2) PTEC ดำเนินการทดสอบมาตรฐาน/ความปลอดภัยของหุ่นยนต์ทางการแพทย์และเครื่องมือแพทย์ จำนวนทั้งสิ้น 4 ราย

2) โครงการพัฒนาศูนย์ผลิตสัตว์ทดลองที่ได้มาตรฐานในระดับสากล โดยมีวัตถุประสงค์เพื่อพัฒนาโครงสร้างพื้นฐานการผลิตสัตว์ที่ใช้สำหรับการทดสอบทางวิทยาศาสตร์ของประเทศให้ได้มาตรฐานตามหลักสากล ทั้งนี้เพื่อเป็นการรองรับการวิจัยและพัฒนาและผลิตภัณฑ์สุขภาพตามมาตรฐานสากล รวมทั้งการพัฒนาดังกล่าวยังช่วยลดต้นทุนค่าใช้จ่ายในการนำเข้าสัตว์ทดลองจากต่างประเทศด้วย โดยมีสถานที่ตั้ง ศูนย์สัตว์ทดลองแห่งชาติ มหาวิทยาลัยมหิดล (ศาลายา) ผลการพัฒนาทำให้เกิดต้นแบบบริการสัตว์ทดลองที่ได้มาตรฐานสากล AAALAC ภายหลังจากพัฒนาให้ได้มาตรฐานสากล มูลค่าคาดการณ์รายได้จากการให้บริการ ประมาณ 30 ล้านบาทต่อปี

ผลการดำเนินงานในปีงบประมาณ พ.ศ. 2557 ศลช. ได้สนับสนุนให้ศูนย์สัตว์ทดลองแห่งชาติ

ได้รับการรับรองมาตรฐานจากองค์กร AAALAC International จึงทำให้เกิดต้นแบบบริการสัตว์ทดลองที่ได้มาตรฐานระดับสากล เพื่อรองรับการใช้ประโยชน์ในเชิงพาณิชย์และอุตสาหกรรม จำนวน 1 ต้นแบบบริการ คาดการณ์มูลค่าจากการให้บริการมีรายได้ประมาณ 30 ล้านบาทต่อปี

➤ **ด้านการบริหารทรัพย์สินทางปัญญาให้เกิดความพร้อมเข้าสู่เชิงพาณิชย์** โดย ศลช. ได้พิจารณาผลิตภัณฑ์ที่ ศลช. ให้การสนับสนุน และได้มีการยื่นคำขอรับความคุ้มครองทรัพย์สินทางปัญญา ซึ่งผลิตภัณฑ์จากโครงการเซรัมน้ำยางพารา เป็นผลิตภัณฑ์ที่จะทำการประเมินมูลค่าเพื่อเป็นข้อมูลประกอบการนำผลิตภัณฑ์ออกสู่เชิงพาณิชย์ เนื่องจากเป็นผลิตภัณฑ์ทางธรรมชาติที่ประเทศไทยนิยมปลูก และได้รับความสนใจจากนักลงทุน โดยได้จัดทำฐานข้อมูลของธุรกิจเอกชนและภาคมหาวิทยาลัย และได้คัดเลือกผลิตภัณฑ์ครีมหน้าขาวจากเซรัมน้ำยางพาราที่ ศลช. ได้ให้ทุนสนับสนุน เพื่อนำไปต่อยอดเชิงพาณิชย์ในรูปแบบของผลิตภัณฑ์ครีมหน้าขาว จึงได้มีการประเมินมูลค่าทรัพย์สินทางปัญญา โดย ศลช. และทีมผู้เชี่ยวชาญจากจุฬาลงกรณ์มหาวิทยาลัย จัดทำรายงานการศึกษาความเป็นไปได้ทางการตลาด ของผลิตภัณฑ์ครีมหน้าขาว โดย TCELS ร่วมกับทีมงานที่มีความเชี่ยวชาญจากต่างประเทศ (Skyquest Technology Consulting Pvt.) เป็นผู้ดำเนินการจัดทำรายงาน Skin Whitening Extract from Rubber Latex Technology Evaluation Report (หนังสือ Skin Whitening Technology Evaluation Report) และจัดทำแผนธุรกิจและรายงานความเป็นไปได้ทางการตลาดของโครงการเภสัชพันธุศาสตร์เกี่ยวกับ Personal Genomics Medicine โดย TCELS ร่วมกับผู้เชี่ยวชาญด้านการตลาดจากต่างประเทศเป็นผู้จัดทำรายงาน A Commercialized, Institutionally Integrated, Personal Genomics Business Model โดย ณ สิ้นปีงบประมาณ มีผลิตภัณฑ์ที่ได้รับความสนใจจากภาคเอกชนที่มีความประสงค์เข้ามาสอบถามและศึกษารายละเอียดในผลิตภัณฑ์ต่างๆเป็นจำนวนมากโดยมีบริษัท Johnson and Johnson Pte จำกัด ให้ความสนใจในผลิตภัณฑ์ครีมหน้าขาวจากเซรัมน้ำยางพารา และได้มีการลงนาม Material Transfer Agreement แล้วเมื่อวันที่ 1 เมษายน 2557

➤ **ด้านการประสานความร่วมมือด้านชีววิทยาศาสตร์ทั้งในและต่างประเทศ** พิจารณาจากการดำเนินงาน 3 ประเด็นหลัก ได้แก่

1) ศลช. เข้าร่วมกิจกรรมประสานความร่วมมือด้านชีววิทยาศาสตร์ระหว่างองค์กรทั้งในและต่างประเทศ สามารถดำเนินการได้ 7 กิจกรรม เป็นไปตามแผนงานที่กำหนด โดยประกอบด้วย กิจกรรมในประเทศ 3 กิจกรรม ได้แก่ 1) ร่วมจัดงานสัปดาห์วิทยาศาสตร์ 2) ร่วมจัดงาน Technomart 3) การจัดงาน Life Science Garden และเข้าร่วมกิจกรรมต่างประเทศ 4 กิจกรรม ได้แก่ 1) APEC Life Sciences Innovation Forum (LSIF) 2) Bio Japan 2013 World Business Forum 3) BIO Malaysia และ 4) BIO International

2) จัดทำตกลงหรือสัญญาความร่วมมือระหว่างองค์กรกับ ศลช. 3 รายการ ได้แก่

2.1) สัญญาความร่วมมือระหว่าง ศลช. กับ RIKEN Center for Integrative Medical Sciences ลงนามเมื่อวันที่ 11 ตุลาคม 2556 ณ เมืองโยโกฮาม่า ประเทศญี่ปุ่น ระหว่างการเข้าร่วมงาน Bio Japan 2013 World Business Forum

2.2) ร่างข้อตกลงความร่วมมือ (DraftMOU) ระหว่าง ศลช. กับ Federation of Asian Biotech Associations, India

2.3) บันทึกความเข้าใจ ระหว่างมหาวิทยาลัยเทคโนโลยีพระจอมเกล้าพระนครเหนือ และ ศูนย์ความเป็นเลิศด้านชีววิทยาศาสตร์(องค์การมหาชน)

3) เกิดกิจกรรมภายใต้ข้อตกลงความร่วมมือ จาก MOU ในข้อ 2.3 โดยร่วมกันพัฒนาให้เกิดรายวิชาที่เกี่ยวข้องกับหุ่นยนต์ทางการแพทย์ภายใต้หลักสูตรฟิสิกส์อุตสาหกรรมและอุปกรณ์การแพทย์ หรือ หลักสูตรวิศวกรรมชีวการแพทย์ มหาวิทยาลัยเทคโนโลยีพระจอมเกล้าพระนครเหนือ เพื่อสร้างบุคลากรในสาขาวิชาชีพดังกล่าว

### 3.2 มิติที่ 2 ด้านคุณภาพการให้บริการ (น้ำหนักร้อยละ 13) ค่าคะแนนที่ได้ 5.0000

3.2.1 ผลการสำรวจความพึงพอใจของผู้รับบริการ ประจำปีงบประมาณ พ.ศ.2557 โดยศลช. ได้มอบหมายให้ผู้ประเมินภายนอก ดำเนินการสำรวจความพึงพอใจของผู้รับบริการ ประจำปีงบประมาณ พ.ศ. 2557 โดยนำเสนอกรอบและวิธีการประเมินความพึงพอใจ แบบสำรวจความพึงพอใจ โดยบุคคลภายนอก เสนอต่อคณะกรรมการบริหาร ศลช. ซึ่งให้ความเห็นชอบกรอบและวิธีการประเมินความพึงพอใจ แบบประเมินและผู้ทำการประเมิน โดยงานบริการของ ศลช. ที่ดำเนินการสำรวจความพึงพอใจของผู้รับบริการจะเป็นการให้บริการที่เกี่ยวข้องกับการพัฒนาองค์ความรู้ ผลิตภัณฑ์และบริการด้านชีววิทยาศาสตร์และการส่งเสริม สนับสนุนและพัฒนา ธุรกิจและอุตสาหกรรมด้านชีววิทยาศาสตร์ ได้แก่

- 1) การให้บริการข้อมูลข่าวสาร ข้อมูลทางธุรกิจผ่านทาง website ศูนย์ Hotline
- 2) การจัดการอบรมในหลักสูตรต่างๆ ซึ่งดำเนินการโดย ศลช. หรือ เครือข่ายที่ได้รับการสนับสนุนจาก ศลช.
- 3) การให้บริการประสานงานหรือการเจรจาจับคู่ทางธุรกิจ
- 4) การให้คำปรึกษาหรือประสานงานในด้านต่างๆ เช่น ด้านข้อกฎหมาย ด้านกฎระเบียบ ด้านมาตรฐานและการขออนุญาตต่างๆ
- 5) การให้คำรับรองเพื่อขอขึ้นรับสิทธิประโยชน์ด้านการส่งเสริมการลงทุนจาก BOI
- 6) การอำนวยความสะดวกให้ภาครัฐหรือภาคเอกชนไปแสวงหาตลาดหรือเจรจาจับคู่ทางธุรกิจในต่างประเทศ เช่น การนำผลิตภัณฑ์ของภาครัฐหรือภาคเอกชนไปเผยแพร่ประชาสัมพันธ์เพื่อแสวงหาตลาด หรือ การนำภาครัฐหรือภาคเอกชนไปเจรจาจับคู่ทางธุรกิจ เป็นต้น

โดย ศลช.ได้นำเสนอผลการประเมินความพึงพอใจต่อคณะกรรมการบริหาร ศลช. ครั้งที่ 1/2558 เมื่อวันที่ 22 ตุลาคม 2557 ซึ่งมีผลการประเมิน ร้อยละความพึงพอใจในบริการของ ศลช.ภาพรวม เท่ากับ 90.79

ตาราง จำแนกกลุ่มตัวอย่างของผู้รับบริการ

กลุ่มตัวอย่างของผู้รับบริการ	จำนวนตัวอย่าง
1) กลุ่มผู้ประกอบการ	48
2) กลุ่มนักวิชาการ นักวิจัย	101

กลุ่มตัวอย่างของผู้รับบริการ	จำนวนตัวอย่าง
3) กลุ่มประชาชนที่เข้าร่วมกิจกรรม	180
รวม	329

ตาราง แสดงผลการสำรวจความพึงพอใจของผู้รับบริการโดยจำแนกตามงานให้บริการขององค์การมหาชน

งานให้บริการตามภารกิจหลัก	เฉลี่ยความพึงพอใจร้อยละ
1) ส่งเสริมธุรกิจและอุตสาหกรรม	ร้อยละ 88
2) กิจกรรมอบรม/ประชุมวิชาการ	ร้อยละ 82
3) กิจกรรมเผยแพร่ความรู้	ร้อยละ 98

### 3.2.2 การพัฒนาคุณภาพการให้บริการของ ศลช. เป็นการพัฒนาแนวทางการปฏิบัติงานของ ศลช.

(Standard of Operating Procedure : SOP) เพื่อให้เจ้าหน้าที่ใช้เป็นแนวทาง ในการปฏิบัติงาน เพื่อให้เกิดการบริการที่มีคุณภาพและสร้างความพึงพอใจให้กับผู้มาใช้บริการของ ศลช. ซึ่งมีการกำหนดขั้นตอนการจัดทำ SOP เพื่อพัฒนาคุณภาพบริการของ ศลช. โดยเริ่มจากการจัดตั้งคณะทำงานพัฒนาและปรับปรุงมาตรฐานการปฏิบัติงาน (SOP) เพื่อพัฒนาการบริหารงานภายในองค์กร และดำเนินการจัดทำ SOP ด้านการพัฒนาคุณภาพการให้บริการตามเป้าหมายในปี 2557 จำนวน 1 SOP และนำเสนอ SOP ด้านการพัฒนาคุณภาพการให้บริการ ให้ผู้บริหารและเจ้าหน้าที่ขององค์กรทุกท่านทราบ เมื่อผู้บริหารอนุมัติ ได้มีการประกาศใช้ SOP ตั้งแต่วันที่ 1 สิงหาคม 2557 และมีการติดตามประเมินผลการใช้ SOP และรายงานต่อผู้บริหาร วันที่ 30 กันยายน 2557 เพื่อนำไปขยายผลในกระบวนการอื่นในปีต่อไป ซึ่งดำเนินการได้ครบถ้วนตามขั้นตอนที่กำหนดไว้

### 3.3 มิติที่ 3 ด้านประสิทธิภาพของการปฏิบัติงาน (น้ำหนักร้อยละ 13) ค่าคะแนนที่ได้ 4.0769

3.3.1 การเบิกจ่ายงบประมาณ โดย ศลช. ได้รับงบประมาณตามแผนการใช้จ่ายเงินที่ได้รับอนุมัติจากคณะกรรมการบริหาร ศลช. เท่ากับ 360,430,000 บาท และสามารถเบิกจ่ายเงินค่าใช้จ่ายตามแผนการใช้จ่ายเงินในปีงบประมาณ พ.ศ.2557 เท่ากับ 126,294,234 บาท คิดเป็นร้อยละของการเบิกจ่ายตามแผนการใช้จ่ายงบประมาณเท่ากับ 35.04 ต่ำกว่าค่าเป้าหมายที่กำหนดไว้ ทั้งนี้สาเหตุที่ผลการดำเนินงานไม่เป็นไปตามเป้าหมายเนื่องจากงบประมาณปี 2557 ส่วนใหญ่เป็นงบลงทุน ซึ่งจำเป็นต้องผ่านกระบวนการดำเนินงานหลายขั้นตอนจึงจะเริ่มมีการเบิกจ่ายงบประมาณ ทำให้การเบิกจ่ายงบประมาณตามแผนงานส่วนใหญ่อยู่ในช่วงไตรมาส 3-4 และเนื่องจากงบประมาณในหมวดงบลงทุนเป็นงานก่อสร้างและครุภัณฑ์ด้านวิทยาศาสตร์ ซึ่งบางรายการต้องจัดซื้อจากต่างประเทศ และ ครุภัณฑ์จำเป็นต้องมีการติดตั้งและทดสอบระบบการทำงานของเครื่องอย่างน้อย 3-4 เดือน จนแน่ใจในประสิทธิภาพระบบการทำงานของครุภัณฑ์แล้วจึงจะสามารถตรวจรับและเบิกจ่ายเงินได้ จึงมีโอกาสดำเนินงานจะล่าช้าไปกว่าแผนที่กำหนด ทำให้การเบิกจ่ายงบประมาณล่าช้า

3.3.2 การพัฒนาระบบสารสนเทศเพื่อเพิ่มประสิทธิภาพในการบริหารโครงการ เป็นการออกแบบและนำระบบสารสนเทศ มาใช้ในการจัดทำฐานข้อมูลสำหรับการบริหารโครงการ เพื่อให้เกิดประสิทธิภาพมากขึ้น โดยจัดประชุมส่วนงานที่เกี่ยวข้อง สามารถนำข้อกำหนดความต้องการของฝ่ายต่าง ๆ ที่เกี่ยวข้องกับการบริหาร

จัดการโครงการมาจัดทำเป็นฐานข้อมูลเดียวกัน เพื่อนำมาจัดทำ SOP เพื่อกำหนดขั้นตอน ระยะเวลา และผู้รับผิดชอบ ในการบันทึกข้อมูลลงในระบบสารสนเทศ และได้จัดประชุมชี้แจงระบบบันทึกข้อมูล และเริ่มบันทึกข้อมูลในระบบ เพื่อทดสอบการใช้งานจริง ซึ่ง ณ สิ้นปีงบประมาณ มีการประเมินความพึงพอใจและข้อเสนอแนะของผู้ใช้งานและผู้บันทึกข้อมูล ซึ่งมีผลการประเมินความพึงพอใจเท่ากับ ร้อยละ 86.11 สูงกว่าเป้าหมายที่กำหนดไว้ ร้อยละ 80

3.3.3 การจัดทำ SOP เพื่อเพิ่มประสิทธิภาพการบริหารงานภายในองค์กร โดยเป็นการจัดทำเอกสารที่แนะนำวิธีการปฏิบัติงานต่างๆ ที่ทำเป็นประจำ โดยมีความสัมพันธ์กับการปฏิบัติจริงของแต่ละองค์กร เพื่อให้การปฏิบัติงานเป็นไปอย่างถูกต้อง โดย SOP จะระบุวิธีการปฏิบัติงานให้เป็นขั้นตอน (step-by-step) โดยละเอียด ซึ่งผู้ปฏิบัติงานตาม SOP นั้นๆ จะได้ผลออกมาอย่างน่าเชื่อถือ (reliably) และมีความสม่ำเสมอ (consistently) ไม่ว่าจะเป็นการปฏิบัติงานนั้นจะกระทำโดยผู้ใด โดยในปี 2557 ศลช.ดำเนินการจัดทำ SOP เพื่อการบริหารงานภายในองค์กร จำนวน 31 SOP ที่ได้รับความเห็นชอบจากผู้บริหาร ซึ่งได้มีการจัดทำคู่มือ SOP ได้ครบถ้วนทุกกระบวนการ และมีการติดตาม/รายงานผลการปฏิบัติตาม SOP ของเจ้าหน้าที่ภายในองค์กร

#### 3.4 มิติที่ 4 ด้านการกำกับดูแลกิจการและการพัฒนาองค์กร (น้ำหนักร้อยละ 14) ค่าคะแนนที่ได้ 4.7268

##### 3.4.1 ระดับการพัฒนาด้านการกำกับดูแลกิจการ (น้ำหนักร้อยละ 10) ค่าคะแนนที่ได้ 4.6175

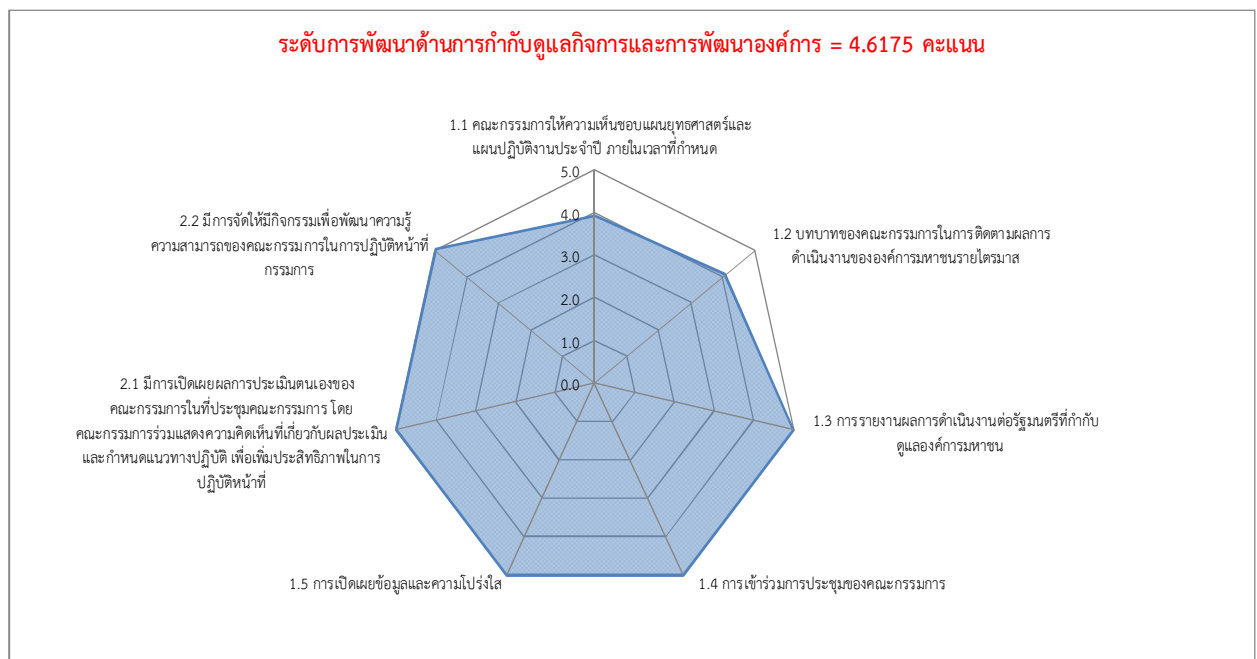
การประเมินระดับการพัฒนาด้านการกำกับดูแลกิจการเป็นองค์ประกอบที่สำคัญอย่างมากของการประเมินผลการปฏิบัติงานตามคำรับรองการปฏิบัติงานขององค์การมหาชน ผลการประเมินจะแสดงให้เห็นว่าองค์กรสามารถเติบโตอย่างยั่งยืน ได้รับการวางรากฐานให้มีศักยภาพในการพัฒนาอย่างต่อเนื่องภายใต้การเปลี่ยนแปลงของสภาพแวดล้อมทางเศรษฐกิจ สังคม การเมือง และสิ่งแวดล้อม มิใช่เพื่อการบรรลุเป้าหมายระยะสั้นเท่านั้น

การประเมินในขั้นนี้ให้ความสำคัญกับการบริหารงานตามหลักธรรมาภิบาลและการกำกับดูแลตนเองที่ดี โดยพิจารณาจากกระบวนการส่งเสริมให้มีการกำกับดูแลที่ดี และการสนับสนุนให้คณะกรรมการปฏิบัติงานตามหน้าที่ความรับผิดชอบอย่างครบถ้วนและมีประสิทธิผล

จำแนกตามประเด็นการประเมินผลย่อย ได้ดังนี้

ประเด็นการประเมิน	น้ำหนัก	ผลประเมิน
1.1 คณะกรรมการให้ความเห็นชอบแผนยุทธศาสตร์และแผนปฏิบัติงานประจำปี ภายในเวลาที่กำหนด	2	3.9000
1.2 บทบาทของคณะกรรมการในการติดตามผลการดำเนินงานขององค์การมหาชน รายไตรมาส	1.75	4.0714
1.3 การรายงานผลการดำเนินงานต่อรัฐมนตรีที่กำกับดูแลองค์การมหาชน	0.5	5.0000
1.4 การเข้าร่วมการประชุมของคณะกรรมการ/อนุกรรมการ	1	5.0000
1.5 การเปิดเผยข้อมูลและความโปร่งใส	1.75	5.0000

ประเด็นการประเมิน	น้ำหนัก	ผลประเมิน
2.1 มีการเปิดเผยผลการประเมินตนเองของคณะกรรมการในที่ประชุม คณะกรรมการ โดยคณะกรรมการร่วมแสดงความคิดเห็นที่เกี่ยวกับผลประเมินและ กำหนดแนวทางปฏิบัติ เพื่อเพิ่มประสิทธิภาพในการปฏิบัติหน้าที่	2	5.0000
2.2 มีการจัดให้มีกิจกรรมเพื่อพัฒนาความรู้ความสามารถของคณะกรรมการในการ ปฏิบัติหน้าที่กรรมการ	1	5.0000



### 1) บทบาทและการปฏิบัติหน้าที่ของคณะกรรมการองค์การมหาชน

- คณะกรรมการให้ความเห็นชอบแผนยุทธศาสตร์และแผนปฏิบัติงานประจำปี ในการประชุม คณะกรรมการบริหารครั้งที่ 2/2556 วันที่ 17 กันยายน 2556 โดยเนื้อหาของแผนปฏิบัติงานประจำปีมี 6 ประเด็น คือ 1) วัตถุประสงค์ 2) เป้าหมาย 3) ขั้นตอน 4) ระยะเวลา 5) งบประมาณค่าใช้จ่าย และ 6) ผู้รับผิดชอบ นอกจากนี้ในการเสนอแผนยุทธศาสตร์ให้คณะกรรมการพิจารณา แต่ยังคงขาดการวิเคราะห์สถานะแวดล้อมทั้ง ภายในและภายนอกที่มีผลกระทบต่อองค์กรอย่างเป็นรูปธรรม

- บทบาทของคณะกรรมการในการติดตามและทบทวนความเพียงพอของระบบการบริหารจัดการ องค์การมหาชนที่สำคัญอย่างน้อยเป็นรายไตรมาส โดยในการติดตามและทบทวนความเพียงพอของระบบงานที่ สำคัญ ได้จัดทำแผนงานประจำปีเกี่ยวกับระบบการบริหารจัดการที่สำคัญ ดังนี้

- การพิจารณาแผนและรายงานผลการควบคุมภายในตามมาตรฐานสากลของ Committee of Sponsoring Organization of the Tread way Commission (COSO) ประกอบด้วย รายงาน เกี่ยวกับสภาพแวดล้อมของการควบคุม การประเมินความเสี่ยง กิจกรรมการควบคุมสารสนเทศและการสื่อสาร



และการติดตามผลการประเมินผล มีรายงานผลการควบคุมภายในต่อคณะกรรมการทุกไตรมาส และคณะกรรมการได้ให้ความเห็น หรือข้อเสนอแนะ จำนวน 4 ครั้ง ได้แก่ ไตรมาสที่ 1 ครั้งที่ 5/2557 เมื่อวันที่ 19 กุมภาพันธ์ 2557, ไตรมาสที่ 2 ครั้งที่ 8/2557 เมื่อวันที่ 15 พฤษภาคม 2557, ไตรมาสที่ 3 ครั้งที่ 11/2557 เมื่อวันที่ 21 สิงหาคม 2557 และไตรมาสที่ 4 ครั้งที่ 1/2558 เมื่อวันที่ 22 ตุลาคม 2557

- การพิจารณาแผนและรายงานผลของการตรวจสอบภายใน ต่อคณะกรรมการทุกไตรมาส และคณะกรรมการได้ให้ความเห็น หรือข้อเสนอแนะ จำนวน 4 ครั้ง ได้แก่ ไตรมาสที่ 1 ครั้งที่ 5/2557 เมื่อวันที่ 19 กุมภาพันธ์ 2557, ไตรมาสที่ 2 ครั้งที่ 8/2557 เมื่อวันที่ 15 พฤษภาคม 2557, ไตรมาสที่ 3 ครั้งที่ 11/2557 เมื่อวันที่ 21 สิงหาคม 2557 และไตรมาสที่ 4 ครั้งที่ 1/2558 เมื่อวันที่ 22 ตุลาคม 2557

- การพิจารณาแผนและการรายงานผลการบริหารความเสี่ยง โดยการวิเคราะห์ความเสี่ยง (ระบุโอกาสและผลกระทบความเสี่ยง และจัดระดับความเสี่ยงในแต่ละด้าน เช่น ความเสี่ยงเชิงยุทธศาสตร์ ธรรมาภิบาล กระบวนการทำงาน และด้านเทคโนโลยีสารสนเทศ) และจัดทำแผนบริหารความเสี่ยง โดยมีรายงานผลต่อคณะกรรมการทุกไตรมาส และคณะกรรมการได้ให้ความเห็น หรือข้อเสนอแนะ จำนวน 4 ครั้ง ได้แก่ ไตรมาสที่ 1 ครั้งที่ 5/2557 เมื่อวันที่ 19 กุมภาพันธ์ 2557, ไตรมาสที่ 2 ครั้งที่ 8/2557 เมื่อวันที่ 15 พฤษภาคม 2557, ไตรมาสที่ 3 ครั้งที่ 11/2557 เมื่อวันที่ 21 สิงหาคม 2557 และไตรมาสที่ 4 ครั้งที่ 1/2558 เมื่อวันที่ 22 ตุลาคม 2557

- การพิจารณาแผนและการรายงานผลการบริหารจัดการสารสนเทศ ต่อคณะกรรมการทุกไตรมาส และคณะกรรมการได้ให้ความเห็น หรือข้อเสนอแนะ จำนวน 4 ครั้ง ได้แก่ ไตรมาสที่ 1 ครั้งที่ 5/2557 เมื่อวันที่ 19 กุมภาพันธ์ 2557, ไตรมาสที่ 2 ครั้งที่ 8/2557 เมื่อวันที่ 15 พฤษภาคม 2557, ไตรมาสที่ 3 ครั้งที่ 11/2557 เมื่อวันที่ 21 สิงหาคม 2557 และไตรมาสที่ 4 ครั้งที่ 1/2558 เมื่อวันที่ 22 ตุลาคม 2557

- การพิจารณาแผนและการรายงานผลการบริหารทรัพยากรบุคคล ต่อคณะกรรมการทุกไตรมาส และคณะกรรมการได้ให้ความเห็น หรือข้อเสนอแนะ จำนวน 4 ครั้ง ได้แก่ ไตรมาสที่ 1 ครั้งที่ 5/2557 เมื่อวันที่ 19 กุมภาพันธ์ 2557, ไตรมาสที่ 2 ครั้งที่ 8/2557 เมื่อวันที่ 15 พฤษภาคม 2557, ไตรมาสที่ 3 ครั้งที่ 11/2557 เมื่อวันที่ 21 สิงหาคม 2557 และไตรมาสที่ 4 ครั้งที่ 1/2558 เมื่อวันที่ 22 ตุลาคม 2557 และมีการประเมินผลงานผู้บริหารระดับสูง รองจากผู้อำนวยการเพียง 1 ระดับ

- การพิจารณารายงานด้านการเงิน มีการวิเคราะห์สาเหตุของการเปลี่ยนแปลงหรือวิเคราะห์ผลการดำเนินงานเทียบกับเป้าหมายพร้อมทั้งระบุปัญหาอุปสรรค เสนอต่อคณะกรรมการ จำนวน 3 ครั้ง ได้แก่ ไตรมาสที่ 1 ครั้งที่ 5/2557 เมื่อวันที่ 19 กุมภาพันธ์ 2557, ไตรมาสที่ 3 ครั้งที่ 11/2557 เมื่อวันที่ 21 สิงหาคม 2557 และไตรมาสที่ 4 ครั้งที่ 1/2558 เมื่อวันที่ 22 ตุลาคม 2557

- การพิจารณารายงานด้านภารกิจหลัก มีการวิเคราะห์สาเหตุของการเปลี่ยนแปลงหรือวิเคราะห์ผลการดำเนินงานเทียบกับเป้าหมายพร้อมทั้งระบุปัญหาอุปสรรค เสนอต่อคณะกรรมการ จำนวน 1 ครั้ง คือ ไตรมาสที่ 4 ครั้งที่ 1/2558 เมื่อวันที่ 22 ตุลาคม 2557



- การส่งรายงานผลการดำเนินงานด้านการเงินและด้านภารกิจหลักแก่รัฐมนตรีที่กำกับดูแลองค์การมหาชน มีการส่งรายงานผลการดำเนินงานการเงินและด้านภารกิจหลักแก่รัฐมนตรีที่กำกับดูแลองค์การมหาชน 2 ครั้ง
- การเข้าร่วมการประชุมของคณะกรรมการ คณะกรรมการบริหารให้มีความสำคัญแก่การเข้าประชุม โดยจำนวนครั้งของการประชุมทั้งหมด 12 ครั้ง มีจำนวนคณะกรรมการมาเข้าร่วมประชุมร้อยละ 80 ขึ้นไปจำนวน 11 ครั้ง คิดเป็นร้อยละ 91.67
- การเปิดเผยข้อมูลและความโปร่งใส ในรายงานประจำปี หรือเว็บไซต์ขององค์การมหาชนดังนี้
  - มีการจัดทำรายงานการวิเคราะห์ด้านการเงิน ความเสี่ยง และภารกิจหลักขององค์กร มีข้อมูลคำอธิบายและการวิเคราะห์ถึงสาเหตุการเปลี่ยนแปลงที่สำคัญ พร้อมทั้งระบุปัญหาอุปสรรค ตลอดจนแนวทางการแก้ไข
  - มีข้อมูลงบการเงิน หรือรายงานทางการเงิน ประกอบด้วย 1) งบดุล 2) งบกำไรขาดทุน 3) งบกระแสเงินสด 4) หมายเหตุประกอบงบการเงิน
  - มีข้อมูลประวัติของคณะกรรมการองค์การมหาชนเป็นรายบุคคล ประกอบด้วย 1) อายุ 2) วุฒิการศึกษา 3) ประวัติการทำงาน 4) ตำแหน่งหน้าที่ในปัจจุบัน นอกเหนือจากในองค์การมหาชน ครบถ้วน
  - มีข้อมูลการเข้าประชุมของคณะกรรมการองค์การมหาชน
  - มีข้อมูลโครงสร้างของคณะกรรมการองค์การมหาชนและอนุกรรมการ ครบถ้วนทุกคณะในรายงานประจำปี
  - มีข้อมูลภารกิจหลัก และแผนยุทธศาสตร์ ประกอบด้วย 1) ประวัติความเป็นมาขององค์การมหาชน 2) การเปลี่ยนแปลงและพัฒนาการที่สำคัญ ความเสี่ยงสำคัญขององค์กร และผลการปฏิบัติงานตามภารกิจหลักที่ผ่านมา 3) คำอธิบายภาพรวมการปฏิบัติงานตามภารกิจหลักในปัจจุบัน 4) ข้อมูลเชิงสถิติและคำอธิบายภาพรวมแผนยุทธศาสตร์และเป้าหมายการปฏิบัติงานขององค์กรในระยะเวลา 3 - 5 ปีข้างหน้า
  - มีข้อมูลที่สำคัญในเว็บไซต์ขององค์การมหาชน มีการเปิดเผยข้อมูลและสารสนเทศที่สำคัญครบถ้วนและทันกาล ครบ 9 ประเด็น คือ 1) รายงานประจำปี 2) โครงการลงทุนที่สำคัญ 3) การจัดซื้อจัดจ้าง 4) การแถลงทิศทางการดำเนินงานขององค์กร โดยผู้บริหาร 5) การปฏิบัติงานตามนโยบายรัฐ 6) แผนงานที่สำคัญ 7) นโยบายการกำกับดูแลกิจการที่ดี 8) ผลการปฏิบัติงานทั้งการเงินและภารกิจหลัก และ 9) ข้อบังคับและ/หรือระเบียบขององค์การมหาชน ทางเว็บไซต์ของหน่วยงาน

## 2) การพัฒนาตนเองของคณะกรรมการองค์การมหาชน

- ในปีงบประมาณ พ.ศ. 2557 ศูนย์ความเป็นเลิศด้านชีววิทยาศาสตร์ (สลช.) ได้จัดทำแบบฟอร์มประเมินตนเองของคณะกรรมการ โดยให้มีเนื้อหาครบถ้วนตามที่กำหนด เพื่อให้คณะกรรมการประเมินตนเองและ รายงานผลการประเมินตนเองของคณะกรรมการในที่ประชุมคณะกรรมการบริหาร ครั้งที่ 1/2558 เมื่อวันที่ 22 ตุลาคม 2558 ซึ่งคณะกรรมการรับทราบและร่วมแสดงความคิดเห็นเกี่ยวกับผลประเมินและกำหนดแนวปฏิบัติเพื่อเพิ่มประสิทธิภาพในการปฏิบัติต่อไป

- ศูนย์ความเป็นเลิศด้านชีววิทยาศาสตร์ (สลช.) จัดให้มีกิจกรรมเพื่อพัฒนาความรู้ ความเข้าใจด้านชีววิทยาศาสตร์ให้กับคณะกรรมการ ตัวอย่างกิจกรรม ได้แก่ การศึกษาดูงาน BioMalaysia – Bioeconomy Asia Pacific 2013 ของกรรมการบริหารและเจ้าหน้าที่ศูนย์ความเป็นเลิศด้านชีววิทยาศาสตร์ (องค์การมหาชน) ณ ประเทศมาเลเซียและประเทศสิงคโปร์ ระหว่างวันที่ 21-23 ตุลาคม 2556 นอกจากนี้ยังมีการประชุมเพื่อพิจารณาบทวนกลยุทธ์ พันธกิจ พัฒนาการที่สำคัญและความเสี่ยง จำนวน 1 ครั้ง และมีรายงานสรุปเสนอผลของการจัดกิจกรรมและการนำความรู้ที่ได้รับไปใช้ประโยชน์กับงานของ สลช.

### 3.4.2 การจัดทำเครื่องมือสำหรับการบริหารและพัฒนาบุคลากร (น้ำหนักร้อยละ 4) ค่าคะแนนที่ได้ 5.0000

การจัดทำเครื่องมือสำหรับการบริหารและพัฒนาบุคลากร โดยได้ สลช.ได้จัดตั้งคณะทำงานเพื่อจัดทำต้นแบบสมรรถนะ และคณะทำงานฯ ได้ดำเนินการจัดทำต้นแบบสมรรถนะหลัก สมรรถนะกลุ่มบริหาร และสมรรถนะกลุ่มงาน (Core, Managerial and Functional Competency Model) โดยนำคำนิยามองค์กร PASSED TO มาจัดทำเป็นต้นแบบสมรรถนะหลัก (Core Competency) และได้ดำเนินการจัดทำพจนานุกรมสมรรถนะ (Competency Dictionary) แล้วเสร็จ

## 4. จุดเด่น / พัฒนาการที่ดี ขององค์การมหาชน

1) ในปีงบประมาณ พ.ศ. 2557 เป็นปีแรกที่ สลช. ได้รับการตรวจประเมินผลการดำเนินงานจากสำนักงาน ก.พ.ร. ซึ่งผลคะแนนรวมเท่ากับ 4.5138 ซึ่งอยู่ในระดับดีกว่าเป้าหมายที่ตั้งไว้มาก ทั้งนี้เนื่องจากผู้บริหารและบุคลากรของ สลช. ได้ให้ความสำคัญกับการดำเนินการตามตัวชี้วัดการปฏิบัติงานตามคำรับรอง และมีส่วนร่วมในการติดตามการประเมินผล

2) ผลการดำเนินงานในมิติด้านประสิทธิผล ในการดำเนินงานตามวัตถุประสงค์การจัดตั้งขององค์การมหาชน มีค่าคะแนนเท่ากับ 4.4533 ซึ่งสะท้อนถึงการดำเนินงานที่ดีตามภารกิจหลัก ทั้งในด้านการสนับสนุน และพัฒนากลไกขับเคลื่อนการพัฒนาธุรกิจและอุตสาหกรรมด้านชีววิทยาศาสตร์ และการพัฒนาและยกระดับโครงสร้างพื้นฐาน เพื่อรองรับการพัฒนาผลิตภัณฑ์และกระบวนการผลิตของภาคอุตสาหกรรมด้านชีววิทยาศาสตร์ของประเทศให้ได้มาตรฐานสากล เพื่อเพิ่มขีดความสามารถในการแข่งขัน

3) ศลช. มีการดำเนินการส่งเสริมและพัฒนาต่อยอดผลิตภัณฑ์ที่สร้างมูลค่าเชิงเศรษฐกิจด้วยเทคโนโลยีที่ ศลช. มีส่วนในการส่งเสริม หรือ ให้การสนับสนุน เพื่อตอบสนองตามนโยบายรัฐบาล ได้แก่การพัฒนาต่อยอดสารสกัดจากเข้ร้มน้ำย่างพารา ซึ่งได้รับความสนใจจากบริษัทเอกชนต่างประเทศที่จะลงทุน และนำไปต่อยอดเชิงพาณิชย์ต่อไป

4) คณะกรรมการบริหารของ ศลช. ให้ความร่วมมือ ในการเข้าร่วมประชุมอย่างสม่ำเสมอ และให้การสนับสนุน ติดตาม รวมทั้งให้คำปรึกษาแนะนำเพื่อเป็นแนวทางในการปรับปรุงผลการดำเนินงาน และให้ความสำคัญในการทำความเข้าใจกับระบบการประเมินผลการปฏิบัติงาน

5) ผลการประเมินความพึงพอใจในการให้บริการของ ศลช. อยู่ระดับคะแนนที่สูง สะท้อนถึงความพึงพอใจของผู้รับบริการในการให้บริการของ ศลช. ซึ่งเป็นการให้บริการที่เกี่ยวข้องกับการพัฒนาองค์ความรู้ ผลิตภัณฑ์และบริการด้านชีววิทยาศาสตร์ และการส่งเสริม สนับสนุน และพัฒนาธุรกิจ อุตสาหกรรมด้านชีววิทยาศาสตร์

## 5. ข้อเสนอแนะเพื่อการปรับปรุง

1) วันที่ผู้ตรวจประเมิน ลงพื้นที่เพื่อตรวจติดตามประเมินผลการดำเนินงานตัวชี้วัดของศลช. รอบ 12 เดือน ณ สถานที่ ควรให้ผู้รับผิดชอบตัวชี้วัด เป็นผู้มาชี้แจงผลการดำเนินงานด้วยตนเอง เนื่องจากผู้รับผิดชอบตัวชี้วัด จะทราบถึงการดำเนินงานของตัวชี้วัดในแต่ละขั้นตอนเป็นอย่างดีและเป็นโอกาสที่ผู้รับผิดชอบตัวชี้วัดและผู้ประเมินได้ซักถามและแลกเปลี่ยนความคิดเห็นรวมทั้งให้ข้อเสนอแนะในการพัฒนาคุณภาพงานให้ดียิ่งขึ้นไป

2) ศลช. ควรปรับปรุงเรื่องจัดเก็บข้อมูลให้เป็นระบบ ทั้งในส่วนของผลการดำเนินงานตัวชี้วัด และเอกสารหลักฐานประกอบตัวชี้วัด รวมไปถึงผลการดำเนินงานอื่นๆ ที่เป็นงานตามภารกิจขององค์กร ทั้งนี้การจัดเตรียมข้อมูลประกอบตัวชี้วัดยังขาดความเป็นระเบียบ ค้นหาเอกสารได้ยาก

3) ผลการดำเนินงานในตัวชี้วัดการเบิกจ่ายตามแผนการใช้จ่ายเงิน มีผลการดำเนินงานร้อยละ 35 และมีค่าคะแนนเท่ากับ 1.0000 นั่นคือการบริหารจัดการเรื่องการเบิกจ่ายเงินไม่เป็นไปตามแผนที่ตั้งไว้ ดังนั้นในปีต่อไป ศลช. ควรดำเนินการทบทวนการเบิกจ่ายที่ผ่านมา และทำการแก้ไขเพื่อปรับปรุงเร่งรัดให้เกิดการเบิกจ่ายงบประมาณให้เป็นไปตามแผนการใช้จ่ายเงิน

4) ควรมีการศึกษารายละเอียดหลักเกณฑ์ และระเบียบวิธีวิจัยเชิงสำรวจสำหรับการสำรวจความพึงพอใจของผู้รับบริการ ทั้งนี้เพื่อ ศลช. สามารถกำกับการดำเนินงานของที่ปรึกษาอิสระให้ส่งมอบผลงานสำรวจที่มีความครบถ้วน ได้ข้อมูลที่ถูกต่อนำเชื่อถือตามหลักการทางสถิติ ตลอดจนมีการนำผลของการสำรวจความพึงพอใจที่ได้รับ รวมทั้งข้อเสนอแนะต่างๆ มาพัฒนาการให้บริการให้ดียิ่งขึ้นในปีต่อไป

5) ศลช. ควรพิจารณากระดับของตัวชี้วัดในเชิงคุณภาพ และเชิงผลลัพธ์ของการดำเนินงาน รวมถึงการกำหนดค่าเป้าหมายของแต่ละตัวชี้วัด เพื่อความท้าทายในปีงบประมาณต่อไป