



รายงานการประเมินผลตามคำรับรองการปฏิบัติงาน
สำนักงานพัฒนาเทคโนโลยีอวกาศและภูมิสารสนเทศ
(องค์การมหาชน)
ประจำปีงบประมาณ พ.ศ. 2555

1. ข้อมูลพื้นฐาน

1.1 ข้อมูลทั่วไป

เนื่องจากการดำเนินกิจการของรัฐทางด้านเทคโนโลยีอวกาศและภูมิสารสนเทศจะต้องกระทำโดย ใช้ความรู้และเทคโนโลยีทางวิทยาศาสตร์ในระดับสูง รวมทั้งจะต้องมีการลงทุนในการพัฒนาและต้องการบุคลากรที่มีความเชี่ยวชาญเป็นพิเศษ ประกอบกับการถ่ายทอดเทคโนโลยีดังกล่าวนั้น จะต้องกระทำด้วยความทันสมัย มีการแลกเปลี่ยนข้อมูลเพื่อประสานงานกับภาคเอกชนหรือหน่วยงานอื่นทั้งในและต่างประเทศ

เพื่อให้มีการพัฒนาการบริหารและการจัดการที่มีความเป็นอิสระคล่องตัวและมีประสิทธิภาพ กระทรวงวิทยาศาสตร์ เทคโนโลยีและสิ่งแวดล้อม จึงได้จัดตั้ง "สำนักงานพัฒนาเทคโนโลยีอวกาศและภูมิสารสนเทศ (องค์การมหาชน)" หรือ สทอภ. โดยรวมกองสำรวจทรัพยากรธรรมชาติด้วยดาวเทียม สำนักงานคณะกรรมการวิจัยแห่งชาติ และฝ่ายประสานงานและส่งเสริมการพัฒนาระบบสารสนเทศภูมิศาสตร์ ศูนย์ข้อมูลสารสนเทศ สำนักงานปลัดกระทรวงวิทยาศาสตร์ เทคโนโลยีและสิ่งแวดล้อม มีภารกิจในการบริการข้อมูลภูมิสารสนเทศ บริการวิชาการต่างๆ ตลอดจนการวิจัยและพัฒนาเทคโนโลยีอวกาศ เพื่อการประยุกต์ใช้ในภารกิจต่างๆ ต่อไป

1.2 วัตถุประสงค์การจัดตั้ง

พระราชกฤษฎีกาจัดตั้งสำนักงานพัฒนาเทคโนโลยีอวกาศและภูมิสารสนเทศ (องค์การมหาชน) พ.ศ. 2543 กำหนดวัตถุประสงค์การจัดตั้งไว้ดังนี้

- 1) พัฒนาเทคโนโลยีอวกาศและภูมิสารสนเทศให้เป็นความรู้ที่ไร้พรมแดนและเกิดประโยชน์แก่ส่วนรวม
- 2) ศึกษาวิเคราะห์ข้อมูลจากภาพถ่ายดาวเทียม และเป็นศูนย์ข้อมูลด้านทรัพยากรธรรมชาติจากข้อมูลดาวเทียม
- 3) ให้บริการข้อมูลที่ได้จากเทคโนโลยีอวกาศและภูมิสารสนเทศ ซึ่งรวมทั้งบริการอื่นที่เกี่ยวข้อง
- 4) ให้บริการให้คำปรึกษาและพัฒนาคู่มือในด้านสำรวจข้อมูลจากระยะไกลด้วยดาวเทียมและภูมิสารสนเทศ
- 5) ศึกษา ค้นคว้า วิจัย พัฒนา และดำเนินการอื่นที่เกี่ยวข้องหรือต่อเนื่องกับเทคโนโลยีอวกาศ ซึ่งรวมทั้งการพัฒนาและสร้างดาวเทียมสำรวจทรัพยากรธรรมชาติขนาดเล็กเองได้
- 6) เป็นหน่วยงานหลักกำหนดมาตรฐานกลางสำหรับระบบสำรวจข้อมูลระยะไกลและระบบภูมิสารสนเทศที่เหมาะสม

1.3 รัฐมนตรีผู้รักษาการตามพระราชกฤษฎีกา : รัฐมนตรีว่าการกระทรวงวิทยาศาสตร์และเทคโนโลยี

1.4 ผู้อำนวยการ : นายอานนท์ สนิทวงศ์ ณ อยุธยา

1.5 รายชื่อคณะกรรมการฯ (1 ตุลาคม 2554 – 30 กันยายน 2555)

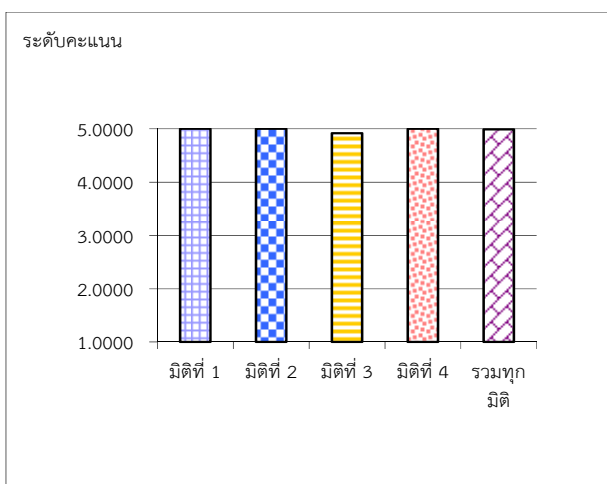
คณะกรรมการ	ตำแหน่ง
- นายสมเจตน์ ทิณพงษ์	ประธาน
- ปลัดกระทรวงวิทยาศาสตร์และเทคโนโลยี	กรรมการ
- ผอ.สำนักงานงบประมาณ	กรรมการ
- เจ้ากรมแผนที่ทหาร	กรรมการ
- นายสุพัทธ์ พุ่มภา	กรรมการ
- นายนิพันธ์ จิตะสมบัติ	กรรมการ
- นายบัณฑิต เศรษฐศิริโรตม์	กรรมการ
- พลตำรวจโท ทวีศักดิ์ ตู้อินดา	กรรมการ
- พลโท นันทเดช เมฆสวัสดิ์	กรรมการ
- ผู้อำนวยการสำนักงานพัฒนาเทคโนโลยีอวกาศและภูมิสารสนเทศ	กรรมการและเลขานุการ

2. สรุปผลในภาพรวม

ผลการปฏิบัติงานตามคำรับรองปฏิบัติงานของสำนักงานพัฒนาเทคโนโลยีอวกาศและภูมิสารสนเทศ (องค์การมหาชน) หรือ สทอภ. ประจำปีงบประมาณ พ.ศ. 2555 ในภาพรวม ได้คะแนน 4.9922 โดยผลการปฏิบัติงานในมิติที่ 1 ด้านประสิทธิผลของการปฏิบัติงาน มิติที่ 2 ด้านคุณภาพการให้บริการ และมิติที่ 4 ด้านการกำกับดูแลกิจการและการพัฒนาองค์กร ได้คะแนนมากที่สุดคือ 5.0000 รองลงมาคือมิติที่ 3 ด้านประสิทธิภาพของการปฏิบัติงาน ได้คะแนน 4.9215

2.1 ตารางสรุปคะแนนผลการประเมินการปฏิบัติงานตามคำรับรองการปฏิบัติงานของสำนักงานพัฒนาเทคโนโลยีอวกาศและภูมิสารสนเทศ (องค์การมหาชน) ประจำปีงบประมาณ พ.ศ. 2555

ผลประเมินแยกตามมิติ	น้ำหนัก	ผลคะแนน
มิติที่ 1 ประสิทธิภาพของการปฏิบัติงาน	55%	5.0000
มิติที่ 2 คุณภาพการให้บริการ	10%	5.0000
มิติที่ 3 ประสิทธิภาพของการปฏิบัติงาน	10%	4.9215
มิติที่ 4 การกำกับดูแลกิจการและการพัฒนาองค์กร	25%	5.0000
รวมทุกมิติ	100%	4.9922



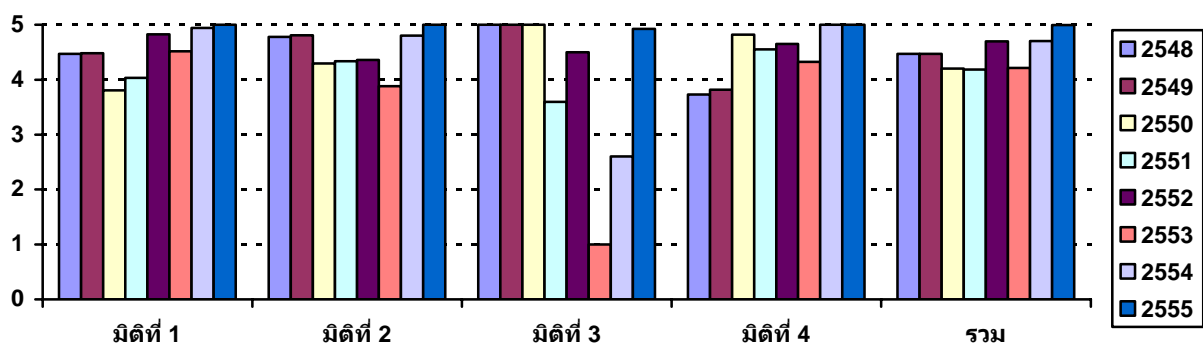
ตารางสรุปคะแนนผลการประเมินการปฏิบัติงานตามคำรับรองการปฏิบัติงานของ
สำนักงานพัฒนาเทคโนโลยีอวกาศและภูมิสารสนเทศ (องค์การมหาชน)
ประจำปีงบประมาณ พ.ศ. 2555

ตัวชี้วัดผลการปฏิบัติงาน	หน่วยวัด	น้ำหนัก (ร้อยละ)	เกณฑ์การให้คะแนน					ผลการดำเนินงาน		
			1	2	3	4	5	ผลการ ดำเนินงาน	ค่าคะแนน ที่ได้	คะแนน ถ่วงน้ำหนัก
มิติที่ 1 มิติด้านประสิทธิภาพของการปฏิบัติงาน		55							5.0000	
1.1 จำนวนการให้บริการข้อมูลดาวเทียมและภูมิสารสนเทศ	รายการ	10	9,000	9,500	10,000	10,500	11,000	25,594	5.0000	0.5000
1.2 จำนวนฐานข้อมูลเฉพาะเรื่องด้านการประยุกต์ใช้ข้อมูลดาวเทียมด้านทรัพยากรและสิ่งแวดล้อมที่หน่วยงานอื่นนำมาใช้ประโยชน์	ฐานข้อมูล	5	2	3	4	5	6	6	5.0000	0.2500
1.3 จำนวนผู้เข้าใช้บริการข้อมูลเฉลี่ยรายเดือนที่ใช้บริการข้อมูลผ่านทาง ระบบการบริการข้อมูลแผนที่ออนไลน์ (Web map services; WMS) ของโครงการ Thailand Monitoring Systems	คน/วัน	5	200	950	1,700	2,450	3,200	5,524	5.0000	0.2500
1.4 จำนวนบทความที่ตีพิมพ์ใน proceedings จากการประชุม สัมมนา ทางวิชาการด้านเทคโนโลยีอวกาศและภูมิสารสนเทศ										
1.4.1 ระดับประเทศ	บทความ	2	13	14	15	16	17	20	5.0000	0.1000
1.4.2 ระดับนานาชาติ	บทความ	1	15	16	17	18	19	19	5.0000	0.0500
1.5 ระดับความสำเร็จของการเผยแพร่ ผลงานวิจัย บทความทางวิชาการผ่าน Journal										0.0000
1.5.1 จำนวนผลงานวิจัย บทความทางวิชาการที่เผยแพร่ผ่าน Journal ระดับประเทศ	ผลงาน	2	6	7	8	9	10	11	5.0000	0.1000
1.5.2 ระดับความสำเร็จของการเผยแพร่ผลงานวิจัย บทความทางวิชาการผ่าน Journal ระดับนานาชาติ	ระดับ	1	1	-	2	-	3	5	5.0000	0.0500
1.6 จำนวนระบบต้นแบบด้านการประยุกต์ใช้ข้อมูลดาวเทียมในหัวข้อที่สำคัญของประเทศ	ระบบ	5	1	-	2	-	3	3	5.0000	0.2500
1.7 จำนวนกิจกรรมตามแผนงานความร่วมมือภายในประเทศที่มีผลสำเร็จตามเป้าหมาย	กิจกรรม	3	5	6	7	8	9	9	5.0000	0.1500
1.8 จำนวนกิจกรรมตามแผนงานความร่วมมือกับต่างประเทศและองค์การระหว่างประเทศที่มีผลสำเร็จตามเป้าหมาย	กิจกรรม	3	2	3	4	5	6	6	5.0000	0.1500
1.9 จำนวนระบบต้นแบบด้านการประยุกต์ใช้ข้อมูลดาวเทียมในหัวข้อที่สำคัญของประเทศที่ได้รับการต่อยอดหรือนำไปใช้ประโยชน์	ระบบ	4	-	-	1	2	3	3	5.0000	0.2000
1.10 จำนวนจังหวัดที่เพิ่มขึ้นที่มีการบูรณาการข้อมูลภูมิสารสนเทศสู่ยุทธศาสตร์จังหวัด	จังหวัด	5	10	12	14	14+2	14+3	14+4	5.0000	0.2500
1.11 การใช้ข้อมูลดาวเทียมเพื่อเพิ่มประสิทธิภาพประสิทธิภาพการเกษตร	ระดับ	5	1	2	3	4	5	5	5.0000	0.2500
1.12 ระดับความสำเร็จในการประกาศมาตรฐานกลางภูมิสารสนเทศของประเทศผ่าน สมอ./คณะกรรมการภูมิสารสนเทศแห่งชาติ	ระดับ	4	1	2	3	4	5	5	5.0000	0.2000

ตัวชี้วัดผลการปฏิบัติงาน	หน่วยวัด	น้ำหนัก (ร้อยละ)	เกณฑ์การให้คะแนน					ผลการดำเนินงาน		
			1	2	3	4	5	ผลการ ดำเนินงาน	ค่าคะแนน ที่ได้	คะแนน ถ่วงน้ำหนัก
มิติที่ 2 มิติด้านคุณภาพการให้บริการ		10							5.0000	
2.1 ร้อยละของระดับความพึงพอใจของผู้รับบริการ	ร้อยละ	10	70	75	80	85	90	91.4000	5.0000	0.5000
มิติที่ 3 มิติด้านประสิทธิภาพของการปฏิบัติงาน		10							4.9215	
3.1 ร้อยละของการเบิกจ่ายตามแผนการใช้เงิน	ร้อยละ	5	80	85	90	95	100	99.72	4.9440	0.2472
3.2 ร้อยละของการผลิตข้อมูลที่ดำเนินการแล้วเสร็จตามกำหนดเวลาหรือก่อนเวลาที่กำหนด	ร้อยละ	4	75	80	85	90	95	99.59	5.0000	0.2000
3.3 สัดส่วนรายได้องค์การมหาชนเทียบกับงบประมาณดำเนินการที่ได้รับ	ร้อยละ	1	24	26	28	30	32	30.99	4.4950	0.0450
มิติที่ 4 มิติด้านการกำกับดูแลกิจการและการพัฒนาองค์กร		25							5.0000	
4.1 ระดับการพัฒนาด้านการกำกับดูแลกิจการ	ระดับ	20	1	2	3	4	5	5	5.0000	1.0000
4.2 จำนวนหัวข้อความรู้ที่นำขึ้นสู่ระบบสารสนเทศเพื่อการจัดการความรู้	องค์ความรู้	2	20	25	30	35	40	47	5.0000	0.1000
4.3 ระดับความสำเร็จในการพัฒนาสมรรถนะบุคคล	ระดับ	3	1	2	3	4	5	5	5.0000	0.1500
	น้ำหนักรวม	100							ค่าคะแนนที่ได้	4.9922

2.2 ตารางเปรียบเทียบผลการประเมินรายปีของสำนักงานพัฒนาเทคโนโลยีอวกาศและภูมิสารสนเทศ (องค์การมหาชน) ประจำปีงบประมาณ พ.ศ. 2558-2555

คะแนน พ.ศ.	มิติที่ 1	มิติที่ 2	มิติที่ 3	มิติที่ 4	รวม
2558	4.4706	4.7760	5.0000	3.7325	4.4697
2559	4.4835	4.8091	5.0000	3.8201	4.4676
2550	3.8091	4.2960	5.0000	4.8182	4.2030
2551	4.0338	4.3350	3.6000	4.5521	4.1831
2552	4.8250	4.3619	4.5000	4.6517	4.6973
2553	4.5168	3.8800	1.0000	4.3227	4.2116
2554	4.9419	4.8000	2.6000	5.0000	4.7008
2555	5.0000	5.0000	4.9214	5.0000	4.9922



3. ผลการดำเนินงานที่สำคัญในปีงบประมาณ พ.ศ. 2555

3.1 มิติที่ 1 ด้านประสิทธิผลของปฏิบัติงาน (น้ำหนักร้อยละ 52) ค่าคะแนนที่ได้ 5.0000

ด้านการให้บริการข้อมูลที่ได้จากเทคโนโลยีอวกาศและภูมิสารสนเทศ ซึ่งรวมทั้งบริการอื่นที่เกี่ยวข้อง การให้บริการข้อมูลที่ได้จากเทคโนโลยีอวกาศและภูมิสารสนเทศ ซึ่งรวมทั้งบริการอื่นที่เกี่ยวข้อง การบริการข้อมูลดาวเทียมและภูมิสารสนเทศ : รวมประมาณ 25,594 รายการ และผลิตภัณฑ์เพิ่มค่าอื่นๆ โดยเป็นการให้บริการข้อมูลประกอบด้วย ข้อมูลจากดาวเทียมดวงต่างๆ และผลิตภัณฑ์ที่เป็นแผนที่ภาพถ่ายจากดาวเทียม (image map) และผลิตภัณฑ์เพิ่มค่าอื่นๆ เพื่อนำไปใช้ประโยชน์ในกิจกรรมสาขาต่างๆ ได้แก่ ด้านการทำแผนที่ การเกษตร การชลประทาน ป่าไม้ ความมั่นคง ภัยพิบัติ ทรัพยากรธรณี การประมง สิ่งแวดล้อม และการศึกษา เป็นต้น โดยให้บริการทั้งที่คิดมูลค่าและไม่คิดมูลค่า โดยมีหน่วยงานภาครัฐเป็นผู้ขอรับบริการข้อมูลเป็นสัดส่วนมากที่สุดคือ ร้อยละ 83.02 (22,331 ครั้ง) ซึ่งสาเหตุที่การให้บริการข้อมูลในปีงบประมาณ พ.ศ.2555 มีปริมาณสูงมากเกินค่าเป้าหมายเนื่องมาก มีการขอใช้ข้อมูลดาวเทียมเพิ่มขึ้นจากสถานการณ์อุทกภัยที่เกิดขึ้นในช่วงเดือนไตรมาสที่ 1 ของปีงบประมาณ และการขอรับบริการข้อมูลยังคงเพิ่มปริมาณต่อเนื่องในไตรมาสที่ 2 เนื่องจากการดำเนินการเก็บข้อมูลของหน่วยงานภาครัฐ

นอกจากงานให้บริการภาพถ่ายให้กับหน่วยงานภาครัฐตามการขอติดต่อเข้ามาที่ สทอภ. โดยตรงแล้ว การให้บริการข้อมูลภาพถ่ายดาวเทียมและข้อมูลประยุกต์ของ สทอภ. ยังมีการให้บริการในรูปแบบ WMS(Web Map Service) ที่เปิดให้ประชาชนและหน่วยงานทั่วไปทั้งภาครัฐและเอกชนสามารถเข้าดูข้อมูลผ่านอินเทอร์เน็ตได้อย่างสะดวกโดยมีผู้ใช้บริการสูงสุดในเดือนตุลาคม พ.ศ.2554 จำนวน 623,084 คน และรองลงมาคือเดือนพฤศจิกายน พ.ศ.2554 จำนวน 164,158 คน ซึ่งเป็นเดือนที่เกิดเหตุการณ์อุทกภัย จำนวนผู้เข้าใช้บริการจึงจำนวนมากอย่างผิดปกติ เมื่อคำนวณค่าเฉลี่ยผู้เข้าใช้บริการโดยหักค่าสูงสุดที่มีเกิดจากเหตุอุทกภัยออกไปทั้ง 2 เดือนพบว่า ค่าเฉลี่ยผู้เข้าใช้บริการ WMS คือ 5,522 คน/เดือน

ข้อมูลที่เกิดขึ้นจากการวิเคราะห์ของ สทอภ. ยังได้รับการยอมรับจากส่วนราชการต่างๆ ในการนำไปใช้ประโยชน์ในการวางแผน โดยในปีงบประมาณ พ.ศ.2555 มีการบูรณาการข้อมูลภูมิสารสนเทศสู่ยุทธศาสตร์และแผนโครงการต่างๆของจังหวัดจำนวน 17 จังหวัด คือ จังหวัดตราด นนทบุรี นครศรีธรรมราช เพชรบุรี แพร่ นครนายก ปราจีนบุรี สระแก้ว ลำปาง สมุทรสาคร ลำพูน อ่างทอง ระยอง จันทบุรี อุบลราชธานี เชียงใหม่ และเชียงราย และมีการใช้ประโยชน์ข้อมูลในระดับท้องถิ่นในพื้นที่ 4 จังหวัด ได้แก่ แพร่ เชียงใหม่ เชียงราย และลำพูน

สทอภ. ได้ดำเนินการจัดหาภาพถ่ายจากข้อมูลดาวเทียม Thaichote (THEOS) และดาวเทียมรายละเอียดยุคสูงอื่นๆ เพื่อใช้ในการจำแนกพืชเศรษฐกิจในพื้นที่เป้าหมาย โดยจัดทำฐานข้อมูลพื้นที่เพาะปลูกพืชเกษตรในพื้นที่เป้าหมายการใช้ประโยชน์แผนที่ในพื้นที่จังหวัดแพร่ โดยแบ่งเป็น 2 ประเด็น ประกอบด้วย แผนที่เพาะปลูกพืชเศรษฐกิจที่สำคัญและแผนที่แสดงการใช้ประโยชน์ที่ดินของรัฐเพื่อการบริหารจัดการที่ดินของรัฐ จัดทำฐานข้อมูลพื้นที่เพาะปลูกลำไยและข้อมูลเกษตรกรผู้ปลูกลำไย จังหวัดเชียงราย เชียงใหม่ ลำพูนและพะเยา จัดทำฐานข้อมูลพื้นที่เพาะปลูกส้มโอ จังหวัดชัยนาท จัดทำฐานข้อมูลพื้นที่เพาะปลูกมะม่วง จังหวัดพิษณุโลก และแพร่ จัดทำฐานข้อมูลพื้นที่เพาะปลูกมะพร้าว จังหวัดประจวบคีรีขันธ์ ชุมพร สุราษฎร์ธานี จัดทำฐานข้อมูลพื้นที่เพาะปลูกมันสำปะหลัง จังหวัดนครราชสีมา จัดทำชั้นข้อมูลการใช้ประโยชน์ที่ดินด้านการเกษตรจังหวัดน่าน ฉะเชิงเทรา และลำปาง พัฒนาระบบการบริหารจัดการการเกษตรด้วยเทคโนโลยีภูมิสารสนเทศ โดยได้ดำเนินการ

พัฒนาต้นแบบของระบบให้กับจังหวัดแพร่ เชียงใหม่ เชียงราย ลำพูน และชัยนาท เพื่อใช้ในการจัดเก็บข้อมูล ประกอบแปลง

ถ่ายทอดเทคโนโลยีด้านภูมิสารสนเทศต่อการใช้ประโยชน์ด้านเกษตรกรรมแก่เจ้าหน้าที่สำนักงานเกษตรจังหวัด/อำเภอ/ตำบล รวมถึงเกษตรกรผู้เพาะปลูก จังหวัดแพร่ นักศึกษาและอาจารย์วิทยาลัยเกษตรและเทคโนโลยีจังหวัดเชียงใหม่ เชียงราย ลำพูนและพะเยา

- อบรมการใช้ระบบ GIS เพื่อเก็บข้อมูลประกอบแปลง
- อบรมการใช้งาน GPS เพื่อเก็บข้อมูลประกอบแปลง
- นำเสนอโครงการและระบบของโครงการฯ แก่เจ้าหน้าที่สำนักงานเกษตรจังหวัด/อำเภอ เพื่อถ่ายทอดความรู้ ความเข้าใจการใช้งานระบบฯ และประโยชน์ที่จะได้รับจากโครงการฯ

และทำการส่งมอบแผนที่และข้อมูลประกอบแปลง เพื่อให้หน่วยงานที่เกี่ยวข้องนำไปใช้ประโยชน์ เช่น การวางแผนบริหารจัดการผลผลิตลำไย , การวางแผนด้านโรคระบาดของมะพร้าว, การเพาะปลูกพืชเศรษฐกิจอำเภอ ดอยเต่า จังหวัดเชียงใหม่ ฯลฯ

ด้านการศึกษา วิเคราะห์ข้อมูลจากภาพถ่ายดาวเทียม และเป็นศูนย์ข้อมูลด้านทรัพยากรธรรมชาติ จากข้อมูลดาวเทียม เพื่อให้การบริการเป็นไปอย่างมีประสิทธิภาพ สทอภ. ได้ดำเนินการนำข้อมูลภาพถ่ายที่ได้ จากดาวเทียมมาจัดทำให้เป็นข้อมูลที่มีความสะดวกพร้อมใช้งานในด้านต่างๆ โดยวิเคราะห์ภาพถ่ายและดำเนินการ วิเคราะห์ข้อมูลภาพถ่ายพร้อมสร้างฐานข้อมูลเฉพาะเรื่องของการประยุกต์ใช้ข้อมูลในปีงบประมาณ พ.ศ. 2555 ได้ จำนวน 6 ฐานข้อมูล ได้แก่

- ฐานข้อมูลพืชเศรษฐกิจ 3 ประเภทคือ ข้าว มันสำปะหลัง และข้าวโพด โดยดำเนินการ ครอบคลุมพื้นที่ทั่วประเทศ
- ฐานข้อมูลด้านภัยพิบัติจำนวน 3 ประเภท(สถานการณ์ภัยแล้ง, สถานการณ์ไฟป่า, สถานการณ์ น้ำท่วม)
- ฐานข้อมูลการเปลี่ยนแปลงสภาพแวดล้อม 3 ประเภท(อุณหภูมิน้ำทะเล, คลอโรฟิลล์ เอ, ข้อมูล การแพร่กระจายตะกอน)
- ฐานข้อมูลทรัพยากรทางทะเลและชายฝั่งจำนวน 3 ประเภท(ข้อมูลปะการัง, ข้อมูลทรัพยากรป่า ชายเลน, ข้อมูลหญ้าทะเล)
- ฐานข้อมูลการใช้ประโยชน์ที่ดินจำนวน 18 จังหวัด(ได้แก่ ระยอง, ระนอง, สมุทรสาคร, สตูล, สงขลา, สุราษฎร์ธานี, ตรัง, นครราชสีมา, เพชรบุรี, ภูเก็ต, กระบี่, กรุงเทพฯ, นครศรีธรรมราช, พังงา, ปัตตานี, ประจวบคีรีขันธ์, ชุมพร)
- ฐานข้อมูลการเปลี่ยนแปลงข้อมูลชายฝั่ง จำนวน 3 จังหวัด

ด้านการศึกษา ค้นคว้า วิจัย พัฒนา ผลการดำเนินงานส่วนใหญ่ สทอภ. ดำเนินการเผยแพร่ผลงาน ในเว็บไซต์ จดหมายข่าว งานประชุม สัมมนา หรือส่งบทความ ผลงานวิจัย ผ่าน Journal ทั้งระดับประเทศและ ต่างประเทศ เป็นบทความที่ตีพิมพ์ใน Proceeding ระดับประเทศ 20 เรื่อง ระดับนานาชาติ 19 เรื่อง และมี ผลงานวิจัย บทความวิชาการเผยแพร่ผ่าน Journal ระดับประเทศ 11 เรื่อง ระดับนานาชาติ 5 เรื่อง นอกจากนี้ ยังได้ดำเนินการพัฒนาระบบต้นแบบด้านการประยุกต์ใช้ข้อมูลดาวเทียมในหัวข้อที่สำคัญของประเทศ จำนวน 3 เรื่อง ได้แก่

1.ระบบต้นแบบสำหรับการพยากรณ์น้ำท่วม ดำเนินการจัดทำแล้วเสร็จ และเปิดให้หน่วยงาน ภายนอกเข้าร่วมทดลองใช้งานระบบ ได้แก่ สมาคมประกันวินาศภัย และกลุ่มนิคมอุตสาหกรรม ได้รับผลสรุปจาก

การทดลองใช้ระบบให้เพิ่มความละเอียดของระดับข้อมูลการคาดการณ์ เพิ่มความถูกต้องความแม่นยำในการติดตามและคาดการณ์พื้นที่น้ำท่วมบริเวณตัวเมือง ความสะดวกในการใช้งานผ่านอินเทอร์เน็ต

2. ระบบต้นแบบสำหรับการคาดการณ์ผลผลิตทางการเกษตร ดำเนินการแล้วเสร็จ เปิดให้สำนักงานเศรษฐกิจการเกษตรและกรมการข้าว สถาบันการศึกษา โดยได้ความเห็นต้องการให้ปรับปรุงความครอบคลุมพื้นที่ของระบบ พร้อมเพิ่มค่าการปรับค่าของระบบ และปรับปรุงภาษาคอมพิวเตอร์ที่ใช้ในการพัฒนาให้มีความคล่องตัวขึ้นจาก Perl เป็น Python

3. ระบบต้นแบบสำหรับการติดตามการกัดเซาะชายฝั่ง พัฒนาแล้วเสร็จ เปิดให้มีการทดสอบระบบในเดือนมิถุนายน ที่ผ่านมาโดยประกอบด้วย บุคลากรจากสถาบันการศึกษาต่างๆ และเปิดการใช้งานจริงเมื่อเดือนกรกฎาคม ที่ผ่านมา

เพื่อให้มีการพัฒนาด้านเทคโนโลยีอวกาศและภูมิสารสนเทศอย่างต่อเนื่อง สทอภ. ได้สร้างเครือข่ายความร่วมมือทางวิชาการทั้งในและต่างประเทศ โดย สทอภ. ได้สร้างเครือข่ายความร่วมมือทางวิชาการกับหน่วยงานภาครัฐ สถาบันการศึกษา และเอกชน ทั้งในประเทศและต่างประเทศ โดยร่วมมือกับศูนย์ภูมิภาคเทคโนโลยีอวกาศและภูมิสารสนเทศของมหาวิทยาลัย 5 แห่ง ได้แก่ มหาวิทยาลัยเชียงใหม่ มหาวิทยาลัยขอนแก่น มหาวิทยาลัยสงขลานครินทร์ มหาวิทยาลัยนเรศวร มหาวิทยาลัยบูรพา โดยได้ดำเนินกิจกรรมร่วมกันในการวิจัยพัฒนา 9 งานวิจัยคือ การใช้เทคโนโลยีภูมิสารสนเทศเพื่อพัฒนาดัชนีชี้วัดศักยภาพเชิงพื้นที่ในการส่งเสริมการปลูกพืชเศรษฐกิจ : กรณีศึกษาลำไยและลิ้นจี่ในเขต 8 จังหวัดภาคเหนือตอนบน, โครงการการติดตามการขยายพื้นที่เพาะปลูกยางพาราบริเวณจังหวัดมุกดาหารด้วยภาพถ่ายจากดาวเทียม THEOS, การประยุกต์ใช้ GIS ในการวิเคราะห์ผลกระทบจากการมองเห็นกรณีศึกษาทุ่งกังหันลมบริเวณเกาะใหญ่ อ.กระแสดินธิ จ.สงขลา, การพัฒนาระบบฐานข้อมูลและเครือข่ายฐานข้อมูลภูมิสารสนเทศด้านทรัพยากรธรรมชาติ สิ่งแวดล้อม เศรษฐกิจ สังคม ภูมิวัฒนธรรม และภูมิปัญญาท้องถิ่น, โครงการจัดทำต้นแบบฐานข้อมูลทรัพยากรท้องถิ่น : ทรัพยากรด้านระบบโลจิสติกส์การขนส่งน้ำมันดิบ ในจังหวัดสระแก้ว, การประยุกต์ใช้เทคโนโลยีภูมิสารสนเทศเพื่อศึกษาการเปลี่ยนแปลงพื้นที่นาทุ่งในจังหวัดนครศรีธรรมราช และกิจกรรมถ่ายทอดคือ กิจกรรมเทคโนโลยีภูมิสารสนเทศสู่กระบวนการเรียนรู้ในกลุ่มสาระสังคมศึกษา สำหรับครูและนักเรียนมัธยมศึกษาตอนปลาย, GISTDA DAY, การถ่ายทอดเทคโนโลยีอวกาศและภูมิสารสนเทศ

สำหรับความร่วมมือกับหน่วยงานในต่างประเทศ สทอภ. ได้ดำเนินการร่วมกับหน่วยงานต่างๆ ในปีงบประมาณ พ.ศ.2555 ประกอบด้วยกิจกรรมดังนี้ การให้ทุนการศึกษาแก่นักศึกษาปริญญาโท ณ ประเทศฝรั่งเศสจำนวน 2 ทุน โดยนักศึกษาได้รับทุนศึกษาสาขาวิศวกรรมอวกาศ และได้เดินทางไปประเทศฝรั่งเศสเมื่อวันที่ 25 กรกฎาคม พ.ศ.2555 โครงการวิจัยเรื่อง Urban Mapping from Satellite Data ซึ่งเป็นความร่วมมือระหว่าง GISTDA และ มหาวิทยาลัยอุษัณเพื่อศึกษาเทคโนโลยีเรดาร์ในการทำแผนที่พร้อม จัดการฝึกอบรมหัวข้อ Application Development of THEOS and other imagery: Urban mapping using SAR and RPC โดยได้รับความร่วมมือจาก LIESMARS แต่ดำเนินการในขั้นตอนของการฝึกอบรมไม่แล้วเสร็จ, โครงการวิจัยเรื่อง Land Suitability in Growing for Certain Crops ร่วมกับ IRSA(Institute of Remote Sensing Applications) เพื่อค้นหาพื้นที่ที่เหมาะสมเพื่อปลูกพืชเศรษฐกิจในจังหวัดลพบุรี, โครงการวิจัยเรื่อง ALOS – THEOS Applications and Verification, โครงการความร่วมมือระหว่าง สทอภ. และ NGA ได้มีการต่ออายุความร่วมมือเพื่อต่อยอดความร่วมมือทางวิชาการในการจัดทำแบบจำลองเรื่องน้ำท่วม และริเริ่มดำเนินการบรรเทาภัยพิบัติและช่วยเหลือทางด้านมนุษยธรรม และในส่วนของโครงการ 7 Southeast Asia Studies (7SEAS) in Thailand มีอุปสรรคในการดำเนินงานเนื่องจากมหาอุทกภัยปลายปี 2554 ทำให้ตะกอนปากอ่าวไทยเกิดการฟุ้งกระจายจากการเร่งระบายน้ำจากพื้นที่ชั้นใจของกรุงเทพฯ ทำให้ผลให้การวิจัยล่าช้าออกไป, โครงการสัมมนาเรื่อง Utilization of Geo-informations and Space Technology for Disaster Management

ร่วมกับมหาวิทยาลัยโตเกียว, โครงการจัดทำฐานข้อมูล GIS ในประเทศญี่ปุ่น ร่วมกับ NEC(National Environment Commission)

ด้านการกำหนดมาตรฐานกลางสำหรับระบบสำรวจข้อมูลระยะไกลและระบบภูมิสารสนเทศ สทอภ. ได้ดำเนินการจัดทำมาตรฐาน และนำไปสู่การประกาศมาตรฐานส่งเสริมภูมิสารสนเทศของประเทศ จำนวน 7 เรื่อง โดย ประธานคณะกรรมการภูมิสารสนเทศ รองนายกรัฐมนตรี (พลเอก ยุทธศักดิ์ ศศิประภา) ลงวันที่ 15 พฤษภาคม 2555 ได้แก่

1. กษ. 19105: 2555 มาตรฐานภูมิสารสนเทศ การได้มาตรฐานและการทดสอบ (Geographic Information – Conformance and testing)
2. กษ. 19113: 2555 มาตรฐานภูมิสารสนเทศ หลักการคุณภาพข้อมูล (Geographic Information – Quality Principles)
3. กษ. 19114: 2555 มาตรฐานภูมิสารสนเทศ การประเมินคุณภาพข้อมูล (Geographic Information – Quality Evaluation Procedures)
4. กษ. 19121: 2555 มาตรฐานภูมิสารสนเทศ ข้อมูลภาพและข้อมูลกริด (Geographic Information – Imagery and Gridded data)
5. กษ. 19122: 2555 มาตรฐานภูมิสารสนเทศ ข้อกำหนดคุณสมบัติและการรับรองคุณสมบัติของบุคลากรด้านภูมิสารสนเทศ (Geographic Information/Geomatics - Qualification and certification of personnel)
6. กษ. 19126: 2555 มาตรฐานภูมิสารสนเทศ แนวคิดเกี่ยวกับพจนานุกรมข้อมูลพีเจอาร์และการลงทะเบียน (Geographic Information – Profile-FACC Data Dictionary)
7. กษ. 19128: 2555 มาตรฐานภูมิสารสนเทศ ส่วนติดต่อกับผู้ใช้ของเครื่องแม่ข่ายให้บริการแผนที่ทางอินเทอร์เน็ต (Geographic Information – Web Map Server Interface)

ประกาศมาตรฐานส่งเสริมภูมิสารสนเทศของประเทศ จำนวน 7 เรื่อง (ครั้งที่ 2) โดย ประธานคณะกรรมการภูมิสารสนเทศ รองนายกรัฐมนตรี (พลเอก ยุทธศักดิ์ ศศิประภา) ลงวันที่ 24 กรกฎาคม 2555 ได้แก่

1. กษ. 19131 : 2555 มาตรฐานภูมิสารสนเทศ ข้อกำหนดผลิตภัณฑ์ข้อมูล
2. กษ. 19133 : 2555 มาตรฐานภูมิสารสนเทศ การบริการเชิงตำแหน่งการติดตาม และนำหน
3. กษ. 19136 : 2555 มาตรฐานภูมิสารสนเทศ ภาษา GML เพื่อการจัดเก็บ และการแลกเปลี่ยนข้อมูลภูมิสารสนเทศ
4. กษ. 19138 : 2555 มาตรฐานภูมิสารสนเทศ ตัวชี้วัดคุณภาพข้อมูล
5. กษ. 19139 : 2555 มาตรฐานภูมิสารสนเทศ คำอธิบายข้อมูล XML schema Implementation
6. กษ. 19144-1: 2555 มาตรฐานภูมิสารสนเทศ ระบบการจำแนก ส่วนที่ 1 โครงสร้างระบบการจำแนก
7. กษ. 19144-2 : 2555 มาตรฐานภูมิสารสนเทศ ระบบการจำแนก – ส่วนที่ 2 ระบบการจำแนกสิ่งปกคลุมดิน (LCCS)

3.2 มิติที่ 2 ด้านคุณภาพการให้บริการ (น้ำหนักร้อยละ 10) ค่าคะแนนที่ได้ 5.0000

สทอภ. ได้มอบหมาย บริษัททริส คอร์ปอเรชั่น ในการดำเนินการการสำรวจความพึงพอใจและความต้องการของผู้รับบริการข้อมูลดาวเทียมและภูมิสารสนเทศ ผลการสำรวจปรากฏว่า ผู้รับบริการมีความพึงพอใจต่อการให้บริการข้อมูลดาวเทียมของ สทอภ. ในภาพรวมอยู่ในระดับพอใจมาก คิดเป็นร้อยละ 92.20

โดยมีรายละเอียดผลการประเมินความพึงพอใจเมื่อพิจารณาในด้านต่างๆโดยมีคะแนนเต็ม 5.0000 ดังนี้

- ด้านคุณค่าของผลิตภัณฑ์และบริการ มีความพึงพอใจคะแนน 4.3883
- ด้านคุณภาพของผลิตภัณฑ์และบริการ มีความพึงพอใจคะแนน 4.3317
- ด้านกระบวนการให้บริการ มีความพึงพอใจคะแนน 4.3268
- ด้านเจ้าหน้าที่ผู้ให้บริการ มีความพึงพอใจคะแนน 4.2780
- ด้านสถานที่และสิ่งอำนวยความสะดวก มีความพึงพอใจคะแนน 4.2479

3.3 มิติที่ 3 ด้านประสิทธิภาพของการปฏิบัติงาน (น้ำหนักร้อยละ 10) ค่าคะแนนที่ได้ 4.9215

3.3.1 สทอภ. เบิกจ่ายตามแผนการใช้เงินขององค์การมหาชนได้คิดเป็นร้อยละ 91.40 คือสามารถเบิกจ่ายได้จำนวน 366,643,964.87 บาทจากจำนวนเงินในแผนการใช้เงิน 401,128,200 บาท โดยเป็นงบประมาณได้รับ 342,700,200 บาท และเป็นเงินรายได้ในปีงบประมาณที่ผ่านมา 58,428,000 บาท และเมื่อพิจารณาสัดส่วนรายได้ในปีงบประมาณ พ.ศ. 2555 ของ GISTDA สามารถหารายได้ 106,203,506.96 บาท เปรียบเทียบกับงบประมาณได้รับคิดเป็นร้อยละ 30.99

3.3.2 สำหรับผลการดำเนินงานในการผลิตข้อมูลให้เสร็จตามกำหนดเวลา ในปีงบประมาณ พ.ศ.2555 สทอภ. ได้รับความสนใจในข้อมูลบริการจากประชาชน เนื่องจากเหตุการณ์อุทกภัย จึงเป็นเหตุให้มีจำนวนขอข้อมูลเป็นจำนวนมาก โดยในปีงบประมาณ พ.ศ.2555 สทอภ. ได้รับคำขอรับข้อมูลที่ต้องผลิตจำนวนทั้งสิ้น 23,467 เรื่อง และสามารถผลิตข้อมูลได้ภายในกำหนดระยะเวลาจำนวน 23,449 เรื่องคิดเป็นร้อยละ 99.59

3.4 มิติที่ 4 ด้านการกำกับดูแลกิจการและการพัฒนาองค์กร (น้ำหนักร้อยละ 25) ค่าคะแนนที่ได้ 5.0000

3.4.1 การพัฒนาด้านการกำกับดูแลกิจการและการพัฒนาองค์กร (น้ำหนักร้อยละ 20) ค่าคะแนนที่ได้ 5.0000

การประเมินระดับการพัฒนาด้านการกำกับดูแลกิจการและการพัฒนาองค์กรเป็นองค์ประกอบที่สำคัญอย่างมากของการประเมินผลการปฏิบัติงานตามคำรับรองการปฏิบัติงานขององค์การมหาชน ผลการประเมินจะแสดงให้เห็นว่าองค์กรสามารถเติบโตอย่างยั่งยืน ได้รับการวางรากฐานให้มีศักยภาพในการพัฒนาอย่างต่อเนื่องภายใต้การเปลี่ยนแปลงของสภาพแวดล้อมทางเศรษฐกิจ สังคม การเมือง และสิ่งแวดล้อมมิใช่เพื่อการบรรลุเป้าหมายระยะสั้นเท่านั้น

การประเมินในขั้นนี้ให้ความสำคัญกับการบริหารงานตามหลักธรรมาภิบาลและการกำกับดูแลตนเองที่ดี โดยพิจารณาจากกระบวนการส่งเสริมให้มีการกำกับดูแลที่ดี และการสนับสนุนให้คณะกรรมการปฏิบัติงานตามหน้าที่ความรับผิดชอบอย่างครบถ้วนและมีประสิทธิผล

จำแนกตามประเด็นการประเมินผลย่อย ได้ดังนี้

ประเด็นการประเมินผล		น้ำหนัก (แปลงเป็น 100)	ผลการประเมิน (คะแนนเต็ม = 5)
1	บทบาทและการปฏิบัติหน้าที่ของคณะกรรมการ	80	
1.1	การให้ความเห็นชอบแผนยุทธศาสตร์ใหม่หรือทบทวนแผนยุทธศาสตร์เดิม	20	5.0000
1.2	การติดตามและทบทวนความเพียงพอของระบบงานที่สำคัญ	15	5.0000
1.3	การดูแลติดตามผลการดำเนินงานทั้งการเงินและไม่ใช้การเงิน	10	5.0000

ประเด็นการประเมินผล		น้ำหนัก (แปลงเป็น 100)	ผลการประเมิน (คะแนนเต็ม = 5)
1.4	การกำกับให้มีการประเมินผลงานผู้บริหารระดับสูง (รองจากผู้บริหารระดับสูงสุด 2 ระดับ)	10	5.0000
1.5	การประชุมคณะกรรมการ/อนุกรรมการ	10	5.0000
1.6	การเปิดเผยข้อมูลและสารสนเทศสำคัญทั้งการเงินและไม่ใช้การเงิน ในรายงานประจำปี หรือ website	15	5.0000
2	การพัฒนาตนเองของคณะกรรมการ	20	
2.1	การประเมินตนเองของคณะกรรมการ	10	5.0000
2.2	การส่งเสริมความรู้ ความสามารถของคณะกรรมการ	10	5.0000

ระดับการพัฒนาด้านการกำกับดูแลกิจการและการพัฒนาองค์กร = 5.0000 คะแนน



1) บทบาทและการปฏิบัติหน้าที่ของคณะกรรมการ

- คณะกรรมการบริหารได้พิจารณา และมีมติเห็นชอบแผนยุทธศาสตร์ใหม่ขององค์การมหาชน โดยพิจารณาความสอดคล้องแผนยุทธศาสตร์กับวัตถุประสงค์จัดตั้งขององค์การมหาชน โดยพิจารณาในรายละเอียดของยุทธศาสตร์ ซึ่งประกอบด้วย วิสัยทัศน์ ภารกิจ/พันธกิจ วัตถุประสงค์/นโยบาย กลยุทธ์ และเป้าหมายโดยให้ความเห็นในวันที่ 25 สิงหาคม 2554 การประชุมครั้งที่ 8/2554

- ในการติดตามและทบทวนความพอเพียงของระบบงานที่สำคัญ องค์กรมหาชน ได้จัดทำแผนงานประจำปีเกี่ยวกับระบบการบริหารจัดการที่สำคัญ เช่น เรื่อง การตรวจสอบภายใน การควบคุมภายใน การบริหารความเสี่ยง การบริหารทรัพยากรบุคคล และการบริหารสารสนเทศ และมีการรายงานผลการดำเนินงานรายไตรมาสต่อคณะกรรมการบริหารได้ครบทุกไตรมาส

- คณะกรรมการบริหารได้ติดตาม ดูผลการดำเนินงาน ทั้งในด้านการเงินและไม่ใช้การเงิน อย่างสม่ำเสมอรายไตรมาส และมอบข้อวินิจฉัยในที่ประชุมที่เป็นประโยชน์ต่อการดำเนินงาน ตลอดจนมีการติดตามผลการดำเนินงานตามข้อสังเกต/ข้อเสนอแนะ คณะกรรมการบริหารมีการกำกับให้มีการประเมินผลงานผู้บริหารสูงสุด 2 ระดับขององค์กร

- คณะกรรมการบริหารให้ความสำคัญแก่การเข้าประชุม โดยมีจำนวนคณะกรรมการเข้าร่วมเกินร้อยละ 80 ของคณะกรรมการทั้งหมด จำนวน 11 ครั้งจากการประชุมทั้งหมด 12 ครั้งคิดเป็นร้อยละ 92

- องค์กรมหาชนมีการเปิดเผยข้อมูลและสารสนเทศที่สำคัญต่อองค์กรมหาชนทั้งในด้านการเงินและไม่ใช้การเงิน(ด้านภารกิจหลัก)อย่างถูกต้องเชื่อถือได้ในรายงานประจำปีงบประมาณ โดยมีการเปิดเผยคำอธิบายและการวิเคราะห์ทั้งในด้านการเงินและไม่ใช้การเงิน ถึงสาเหตุการเปลี่ยนแปลงของตัวเลขที่สำคัญ พร้อมทั้งระบุปัญหาอุปสรรคการดำเนินงาน ตลอดจนระบุแนวทางแก้ไข

- องค์กรมหาชนมีการเปิดเผยงบการเงิน โดยประกอบด้วยรายละเอียดดังนี้ งบดุล งบกำไรขาดทุน งบกระแสเงินสด และหมายเหตุประกอบงบการเงิน และในรายงานประจำปีงบประมาณ พ.ศ. 2554 และเว็บไซต์ขององค์กรมหาชนมีการเผยแพร่ประวัติของคณะกรรมการ ประกอบด้วย อายุ วุฒิ การศึกษา ประวัติการทำงาน และตำแหน่งหน้าที่ในปัจจุบัน พร้อมทั้งโครงสร้างของคณะกรรมการและอนุกรรมการ ได้ครบทุกคณะ และมีการเปิดเผยพันธกิจ แผนการปฏิบัติงาน และกลยุทธ์ขององค์กรมหาชน

2) การพัฒนาตนเองของคณะกรรมการ

ในปีงบประมาณ พ.ศ. 2555 สทอภ. ได้จัดให้มีการประเมินตนเองของคณะกรรมการในที่ประชุมอย่างเป็นทางการโดยคณะกรรมการร่วมแสดงความคิดเห็นเกี่ยวกับการประเมินและกำหนดแนวทางปฏิบัติร่วมกัน โดยคณะกรรมการได้ทำการประเมินตนเอง และผลการประเมินตนเองของคณะกรรมการถูกนำเสนอต่อที่ประชุมอย่างเป็นทางการเมื่อวันที่ 26 ตุลาคม 2555 ที่ผ่านมา

สทอภ. จัดให้มีกิจกรรมเพื่อพัฒนาความรู้ ความสามารถของคณะกรรมการ ตัวอย่างกิจกรรม ได้แก่ การเข้ารับการอบรมในการกำกับดูแลกิจการ โดย พลตำรวจโท ทวีศักดิ์ ตู้อินดา และ ดร.บัณฑิต เศรษฐศิริโรตม์ ได้เข้ารับการอบรมหลักสูตร Audit Committee and Continuing Development Program ระหว่างวันที่ 23,30 กรกฎาคม 2555 จัดโดยสมาคมส่งเสริมสถาบันกรรมการบริษัทไทย การเข้าร่วมสัมมนาด้านวิชาการต่างๆของ สทอภ. ได้แก่

- การสัมมนา “การจัดทำแผนปฏิบัติงานและแผนการใช้จ่ายงบประมาณรายจ่ายประจำปีงบประมาณ พ.ศ. 2555 เมื่อวันที่ 29 ธันวาคม 2554

- การเสวนาหัวข้อ “อุทยานรังสรรค์นวัตกรรมด้านอวกาศ : มิติใหม่เพื่อ SME ไทย” ในงานเทคโนโลยีและนวัตกรรมของไทย ประจำปี 2554 เมื่อวันที่ 10 มกราคม 2555 ณ เวทีกลาง ฮอลล์ 9 เมืองทองธานี
- การเปิดตัวระบบบริการสืบค้นและแลกเปลี่ยนการใช้ข้อมูลภูมิสารสนเทศของประเทศ (NSDI Portal/Clearinghouse Grand Opening) เมื่อวันที่ 9 กุมภาพันธ์ 2555 ณ ศูนย์แสดงสินค้าและการประชุมอิมแพ็ค เมืองทองธานี
- สัมมนาฉบับนโยบายการดำเนินงานจากคณะกรรมการบริหาร สทอภ. เมื่อวันที่ 23 กุมภาพันธ์ 2555 ณ ลานหน้าห้อง Imagineering Center ชั้น 6 สทอภ.
- งานเปิดตัวโฆษณาชิ้นแรกของ สทอภ. ชุด “GISTDA กับความภาคภูมิใจของผม” เมื่อวันที่ 2 พฤษภาคม 2555
- ปาฐกถาพิเศษ “เรื่อง ความจริงประเทศไทย...(ที่คุณอาจไม่รู้)” (Thailand Truth Untold) ณ ห้องบอลรูม โรงแรมสวิสโซเทล นายเลิศ ปาร์ค เมื่อวันที่ 29 พฤษภาคม 2555
- การสัมมนาเชิงปฏิบัติการ “Driving SKP Grand Strategy to Action” ณ โรงแรม ทีเค. พาเลซ กรุงเทพฯ เมื่อวันที่ 8 มิถุนายน 2555
- การสัมมนา GISTDA Resources and Capability Relevant to TOR. Flood-Drought in Thailand เมื่อวันที่ 15 สิงหาคม 2555 ณ โรงแรมเซ็นทารา แกรนด์ และศูนย์ประชุม บางกอกคอนเวนชันเซ็นเตอร์ เซ็นทรัลเวิลด์
- การสัมมนา “การจัดทำแผนปฏิบัติงานและแผนการใช้จ่ายงบประมาณรายจ่ายประจำปีงบประมาณ พ.ศ. 2556” ณ โรงแรมเซ็นทารา แกรนด์ แอท เซ็นทรัลพลาซ่าลาดพร้าว กรุงเทพฯ เมื่อวันที่ 30 สิงหาคม 2555

3.4.2 ด้านการจัดการความรู้ ในปีงบประมาณ พ.ศ.2555 สทอภ. ได้จัดทำหัวข้อความรู้ด้านเทคโนโลยีอวกาศ ด้านภูมิสารสนเทศ ด้านการบริหารจัดการ และ upload หัวข้อความรู้ดังกล่าวขึ้นสู่ระบบสารสนเทศเพื่อการจัดการความรู้ หรือสวนแห่งความรู้ รวมทั้งสิ้น 47 เรื่อง

3.4.3 ด้านการพัฒนาทรัพยากรบุคคลขององค์การมหาชน สทอภ. ได้ดำเนินการพัฒนากรอบสมรรถนะ โดยจัดทำสมรรถนะโดยศึกษาวิเคราะห์บทบาทภารกิจและข้อมูลปัจจุบัน จัดทำเป็นสมรรถนะหลักขององค์กร สมรรถนะในการบริหารจัดการ และสมรรถนะในสายงาน ได้ครบถ้วน พร้อมจัดทำพจนานุกรมสมรรถนะขององค์กร พร้อมประเมิน Competency Gap ของบุคคล จัดทำแผนพัฒนารายบุคคลได้ครบถ้วน

4. จุดเด่น / พัฒนาการที่ดีขององค์การมหาชน

1. มีรูปแบบการจัดเก็บข้อมูลที่เป็นระบบ ทั้งในส่วนของผลการดำเนินงานตัวชี้วัด และหลักฐานประกอบ รวมไปถึงผลการดำเนินงานอื่น ๆ ที่เป็นงานตามภารกิจขององค์กร การจัดเตรียมข้อมูลประกอบตัวชี้วัดขององค์การมหาชนมีความเป็นระเบียบ สืบค้นได้ง่ายและมีความสมบูรณ์ต่อการซักถามในแต่ละประเด็นตัวชี้วัด
2. สามารถดำเนินการดำเนินงานวิจัยได้สำเร็จเกินค่าเป้าหมาย ภายใต้ทรัพยากรบุคคลที่จำกัด
3. ได้พัฒนาความเชี่ยวชาญในการให้บริการข้อมูลเชิงภูมิสารสนเทศ ดังเห็นได้จากโครงการผลักดันให้จังหวัดนำข้อมูลภูมิสารสนเทศไปใช้งานด้านยุทธศาสตร์ สามารถประยุกต์รูปแบบข้อมูลที่จังหวัด

รวบรวมให้เป็นสารสนเทศที่เป็นประโยชน์เกินความคาดหมายของจังหวัด และยังให้คำแนะนำถึงแนวทางการจัดการข้อมูลภูมิสารสนเทศที่เป็นประโยชน์ต่อยุทธศาสตร์จังหวัด เช่น การประยุกต์ใช้ข้อมูลสารสนเทศการอพยพประชาชนในกรณีเกิดเหตุวิกฤตทางธรรมชาติ เป็นต้น

4. จากสถานการณ์อุทกภัยใหญ่ในปีที่ผ่านมา สทอภ. เป็นหน่วยงานหลักในการแสดงแผนที่แสดงการเดินทางของมวลน้ำจากการรวบรวมข้อมูลภาพถ่ายดาวเทียม และนักวิชาการ สทอภ. สามารถนำเสนอผลการวิเคราะห์ที่มีความแม่นยำ

5. ผู้บริหารระดับสูง รวมทั้งคณะกรรมการบริหารของ สทอภ. ให้ความร่วมมือ สนับสนุน ติดตาม รวมทั้งให้คำปรึกษาแนะนำเพื่อเป็นแนวทางในการปรับปรุงผลการดำเนินงาน และให้ความสำคัญในการทำความเข้าใจกับระบบการประเมินผลการปฏิบัติงาน

6. มีระบบการกำกับดูแลกิจการที่ดี โดยเฉพาะในเรื่องการวางแผนงานสำคัญและติดตามผลการดำเนินงานตามแผน มีการวางแผนการดำเนินงาน และทบทวนความเพียงพอของระบบงานสำคัญอย่างเป็นระบบ โดยคณะกรรมการได้พิจารณา ก่อนเริ่มปีงบประมาณ รวมทั้งได้ติดตามผลการดำเนินงานของระบบงานสำคัญในการประชุมอย่างสม่ำเสมอทุกไตรมาส

5. ข้อเสนอเพื่อการปรับปรุง

1. ควรพิจารณาปรับปรุงให้การบูรณาการข้อมูลภูมิสารสนเทศลงสู่ยุทธศาสตร์จังหวัดมีประสิทธิผลมากยิ่งขึ้น หากพิจารณาผลการดำเนินงานในปีงบประมาณนี้ แม้ผลการดำเนินงานจะเป็นไปตามเป้าหมายในด้านผลผลิต แต่ในเชิงคุณภาพนั้นยังไม่ดีเท่าที่ควร โดยการบูรณาการข้อมูลภูมิสารสนเทศที่จังหวัดนำไปใช้นั้น เป็นเพียงการใช้ข้อมูลภูมิสารสนเทศแบบพื้นฐานเท่านั้น การบูรณาการยังมีได้นำประโยชน์ที่แท้จริงของข้อมูลภูมิสารสนเทศมาใช้ได้อย่างเหมาะสม

2. ควรพิจารณาจัดทำแผนแม่บทงานวิจัยในอนาคต 3-5 ปี เพื่อมุ่งเน้นงานวิจัย ให้สอดคล้องกับวัตถุประสงค์การจัดตั้ง สทอภ. ในด้านการพัฒนางานวิจัย โดยกำหนดขอบเขตงานวิจัย และทิศทางการพัฒนาบุคลากรให้มีความชัดเจน

3. การเผยแพร่บทความทางวิชาการผ่านสื่อต่าง ๆ ขององค์การมหาชนควรมีความหลากหลาย และมีความครอบคลุมกลุ่มเป้าหมายได้มากยิ่งขึ้น

4. ตัวชี้วัดผลการดำเนินงานที่เกี่ยวข้องกับการเผยแพร่ผลงานวิจัย ควรจะรวมถึงผลงานวิจัยเชิงนโยบาย (Policy Research) เอกสารลักษณะ White Paper ตำราเรียนสนับสนุนการเรียนการสอนด้านวิทยาศาสตร์ เนื่องจากการจำกัดเฉพาะแต่บทความทางวิชาการ (สำหรับการประชุมสัมมนาทางวิชาการและวารสาร) อาจไม่ครอบคลุมถึงกิจกรรมและผลงานทั้งหมดขององค์การมหาชน

5. ตัวชี้วัดผลการดำเนินงานควรให้ความสำคัญเพิ่มเติมในบทบาทของ สทอภ. ที่เกี่ยวข้องกับ

5.1 การจัดทำภาพถ่ายและผลการวิเคราะห์เพื่อการวางแผนเตรียมพร้อมในการป้องกันภัยพิบัติทางธรรมชาติของหน่วยงานภาครัฐในระดับส่วนกลาง ภูมิภาค และท้องถิ่นที่เกี่ยวข้อง โดย สทอภ. สามารถติดตาม และประเมินผลจากระดับความพึงพอใจในผลการวิเคราะห์ต่อไปได้

5.2 การประสานงานและดำเนินการเพื่อให้หน่วยงานของภาครัฐยอมรับและนำภาพถ่ายจาก สทอภ. มาประยุกต์ใช้งานต่อไป เช่น กรมที่ดิน โดย สทอภ. สามารถติดตามและประเมินผลจากจำนวนหน่วยงานทั้งภาครัฐและภาคเอกชนที่นำภาพถ่ายทางอากาศของ สทอภ. มาประยุกต์ใช้ในการดำเนินงาน เป็นต้น

5.3 การทำงานร่วมกับหน่วยงานภาครัฐทั้งส่วนกลาง ส่วนภูมิภาค ส่วนท้องถิ่น และรัฐวิสาหกิจที่เกี่ยวข้อง เพื่อส่งเสริมการนำภาพถ่ายมาสนับสนุนการท่องเที่ยว การขนส่ง การเกษตร การบริการทางสังคม เช่น การรักษาพยาบาล การวางแผนก่อสร้าง การบริหารสินทรัพย์ขององค์กร เป็นต้น เช่น การรถไฟแห่งประเทศไทย โดย สทอภ. สามารถติดตามและประเมินผลจากระดับความพึงพอใจของผู้รับบริการทั้งในด้านเวลา รูปแบบการบริการจาก สทอภ. โดยผู้รับบริการสามารถเป็นทั้งหน่วยงาน องค์กร หรือประชาชนทั่วไป