



รายงานการประเมินผลตามคำรับรองการปฏิบัติงานของ  
ศูนย์มานุษยวิทยาสิรินธร (องค์การมหาชน)  
ประจำปีงบประมาณ พ.ศ. 2556

## 1. ข้อมูลพื้นฐาน

### 1.1 ข้อมูลทั่วไป

ศูนย์มานุษยวิทยาสิรินธร (องค์การมหาชน) หรือ คมส. มีภารกิจที่สำคัญ คือ การดำเนินการศึกษา ค้นคว้า วิจัยทางวิชาการด้านมานุษยวิทยา และการให้บริการทางวิชาการในการด้านการบริหารกิจการ คมส. อยู่ในกำกับของรัฐมนตรีว่าการกระทรวงวัฒนธรรม โดยมีคณะกรรมการบริหารเป็นองค์กรบริหารสูงสุด ทำหน้าที่ควบคุมดูแลการดำเนินงานของ คมส. ให้เป็นไปตามวัตถุประสงค์ที่กำหนดไว้ในกฎหมาย โดยภารกิจหลักของ คมส. มีสองประการ ได้แก่ ภารกิจด้านวิชาการ และภารกิจให้บริการ

### 1.2 วัตถุประสงค์การจัดตั้ง

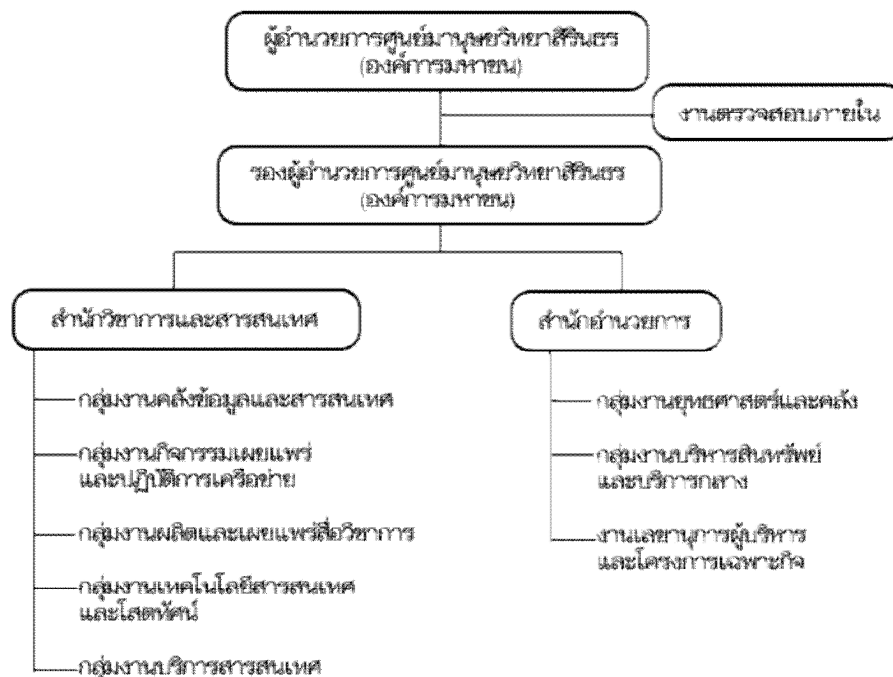
ศูนย์มานุษยวิทยาสิรินธร (องค์การมหาชน) จัดตั้งตามพระราชกฤษฎีกาจัดตั้งศูนย์มานุษยวิทยาสิรินธร (องค์การมหาชน) พ.ศ. 2543 โดยกำหนดวัตถุประสงค์การจัดตั้ง ดังนี้

1. ดำเนินงานวิจัย รวบรวม เผยแพร่ ให้บริการข้อมูลและข้อสนเทศในสาขาสังคมศาสตร์และมนุษยศาสตร์
2. รวบรวมข้อมูลที่มีคุณค่าทางวิชาการในสาขาสังคมศาสตร์และมนุษยศาสตร์ โดยเน้นข้อมูลที่เกี่ยวข้องกับประเทศไทยและประเทศอื่นๆ ในภูมิภาคเอเชียตะวันออกเฉียงใต้
3. ศึกษา ค้นคว้า เพื่อพัฒนาและจัดระเบียบข้อมูลในสาขาสังคมศาสตร์และมนุษยศาสตร์
4. ร่วมมือทางวิชาการกับสถาบันการศึกษาหรือสถาบันอื่น ไม่ว่าเป็นของรัฐหรือเอกชนในการผลิตนักวิจัยในสาขาวิชาที่เกี่ยวข้อง
- 4/1 ดำเนินการจัดและสนับสนุนการจัดการฝึกอบรมและพัฒนาบุคลากรจากภาครัฐ ภาคเอกชน และประชาชนเกี่ยวกับสังคมและวัฒนธรรม เพื่อประโยชน์ในการอนุรักษ์ ฟื้นฟู และพัฒนาภูมิปัญญาท้องถิ่น หรือวัฒนธรรมของท้องถิ่นและของชาติอย่างยั่งยืน
5. ให้บริการข้อมูลและข้อสนเทศ รวมทั้งพัฒนาเครือข่ายระบบคอมพิวเตอร์อันเกี่ยวกับงานและบริการของศูนย์เพื่อเชื่อมโยงและแลกเปลี่ยนกับสถาบันและหน่วยงานอื่น
6. ส่งเสริมให้เกิดกิจกรรมทางวิชาการเพื่อเผยแพร่ความรู้ในรูปแบบต่างๆ เช่น การจัดพิมพ์เอกสาร การจัดทำสื่อโสตทัศน์ การสัมมนา การประชุมเชิงปฏิบัติการ การจัดนิทรรศการ เป็นต้น
7. เป็นศูนย์กลางเครือข่ายข้อมูลเชื่อมโยงกับสถาบันการศึกษาและหน่วยงานงานอื่นที่เกี่ยวข้องทั้งในประเทศและต่างประเทศ

- 1.3 รัฐมนตรีผู้รักษาการตามพระราชกฤษฎีกา : รัฐมนตรีว่าการกระทรวงวัฒนธรรม
- 1.4 ผู้อำนวยการ : ดร.โสมสุดา ลียะวณิช
- 1.5 รายชื่อคณะกรรมการฯ (1 ตุลาคม 2555 – 30 กันยายน 2556)

คณะกรรมการ	ตำแหน่ง
1. นายวุฒิพันธุ์ วิชัยรัตน์	ประธานกรรมการ
2. ผู้แทนกระทรวงวัฒนธรรม	กรรมการ
3. ศาสตราจารย์ ดร. ปิยะวัติ บุญ – หลง	กรรมการ
4. รองศาสตราจารย์สุภาภรณ์ จินตามณีโรจน์	กรรมการ
5. นายแพทย์ ดร.โกมาตร จึงเสถียรทรัพย์	กรรมการ
6. ดร. เตช บุนนาค	กรรมการ
7. นางสนิหสุดา เอกชัย กองจันทิก	กรรมการ
8. นางสาวชดา ยูวบูรณ์	กรรมการ
9. นายชัชวาลย์ ทองดีเลิศ	กรรมการ
10. รองศาสตราจารย์ ดร.สุวรรณา สถาอานันท์	กรรมการ
11. ผู้อำนวยการศูนย์มานุษยวิทยาสิรินธร	กรรมการและเลขานุการ

- 1.6 โครงสร้างและอัตรากำลัง (1 ตุลาคม 2555 – 30 กันยายน 2556 )



อัตรากำลัง รวม 72 คน (ผู้บริหาร 2 คน เจ้าหน้าที่ 60 คน ลูกจ้าง 10 คน)

## 1.7 วิสัยทัศน์ พันธกิจ ประเด็นยุทธศาสตร์

### วิสัยทัศน์

ศูนย์มานุษยวิทยาสิรินธรมุ่งหมาย “ให้มนุษย์เรียนรู้เรื่องราวเกี่ยวกับมนุษยชาติทั้งหมด มนุษย์จะได้เข้าใจตนเองและเพื่อนมนุษย์ด้วยกัน เป็นพื้นฐานให้เกิดความเข้าใจอันดีและการอยู่ร่วมกันอย่างสงบสุข”

### พันธกิจ

- 1) วิจัยและพัฒนาฐานข้อมูลและให้บริการข้อมูลในสาขามานุษยวิทยาและศาสตร์ที่เกี่ยวข้อง
- 2) สนับสนุนให้เกิดความเข้มแข็งทางวิชาการด้านมานุษยวิทยา
- 3) เผยแพร่ความรู้และส่งเสริมการเรียนรู้ด้านมานุษยวิทยาแก่สาธารณชน
- 4) ส่งเสริมให้มานุษยวิทยาเป็นที่รับรู้และมีบทบาทในการพัฒนาสังคมวัฒนธรรม

### ประเด็นยุทธศาสตร์

ยุทธศาสตร์ที่ 1 เป็นแหล่งข้อมูลทางมานุษยวิทยาเพื่อการศึกษาค้นคว้า

- 1.1 พัฒนาและต่อยอดแหล่งข้อมูลเพื่อตอบสนองทางวิชาการ
- 1.2 พัฒนางานเชิงรุกเพื่อสร้างสื่อการเรียนรู้มิติทางวัฒนธรรมเพื่อสนับสนุน หรือทำให้เกิดการแลกเปลี่ยนเรียนรู้ซึ่งกันและกันระหว่างนักวิชาการ ผู้ปฏิบัติการทางวัฒนธรรม และกลุ่มเป้าหมาย

ยุทธศาสตร์ที่ 2 ขับเคลื่อนความรู้ทางมานุษยวิทยาเพื่อฟื้นฟูคุณค่าความเป็นมนุษย์

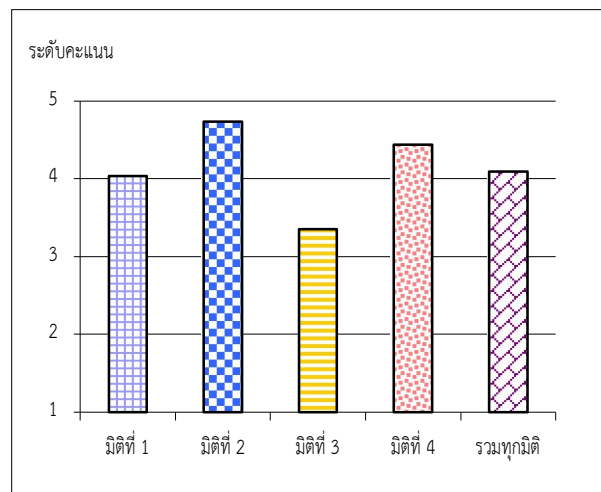
- 2.1 พัฒนาองค์ความรู้เพื่อให้เชื่อมโยงมิติทางวัฒนธรรมในการสร้างหรือปรับเปลี่ยนนโยบายสาธารณะ
- 2.2 สนับสนุนการวิจัยหรือปฏิบัติการโดยคนในท้องถิ่นและในเมือง/กลุ่มคนเจ้าของวัฒนธรรม/คนชายขอบ เพื่อสร้างความภูมิใจในอัตลักษณ์และวัฒนธรรมของตนเองโดยเชื่อมโยงภาคีเครือข่ายต่างๆ

## 2. สรุปผลในภาพรวม

ผลการปฏิบัติงานตามคำรับรองการปฏิบัติงานของศูนย์มานุษยวิทยาสิรินธร (องค์การมหาชน) หรือ ศมส. ประจำปีงบประมาณ พ.ศ. 2556 ในภาพรวม ได้คะแนน 4.0955 ซึ่งอยู่ในระดับดีกว่าเป้าหมายที่กำหนด โดยเฉพาะผลการปฏิบัติงานในมิติที่ 2 ด้านคุณภาพการให้บริการ ที่ได้คะแนน 4.7415 รองลงมาได้แก่มิติที่ 4 ด้านการกำกับดูแลกิจการและการพัฒนาองค์กร ซึ่งได้คะแนน 4.4416 มิติที่ 1 ด้านประสิทธิภาพของการปฏิบัติงาน ได้คะแนน 4.0361 และมิติที่ 3 ด้านประสิทธิผลตามแผนปฏิบัติงาน ซึ่งเป็นไปตามพันธกิจและยุทธศาสตร์ของ ศมส. ได้คะแนน 3.3510 ตามลำดับ

### 2.1 ตารางสรุปผลการปฏิบัติงานตามคำรับรองการปฏิบัติงานของศูนย์มานุษยวิทยาสิรินธร (องค์การมหาชน) ประจำปีงบประมาณ พ.ศ. 2556

ผลประเมินแยกตามมิติ	น้ำหนัก	ผลคะแนน
มิติที่ 1 ประสิทธิภาพของการปฏิบัติงาน	60%	4.0361
มิติที่ 2 คุณภาพการให้บริการ	13%	4.7415
มิติที่ 3 ประสิทธิภาพของการปฏิบัติงาน	13%	3.3510
มิติที่ 4 การกำกับดูแลกิจการและการพัฒนาองค์กร	14%	4.4416
<b>รวมทุกมิติ</b>	<b>100%</b>	<b>4.0955</b>



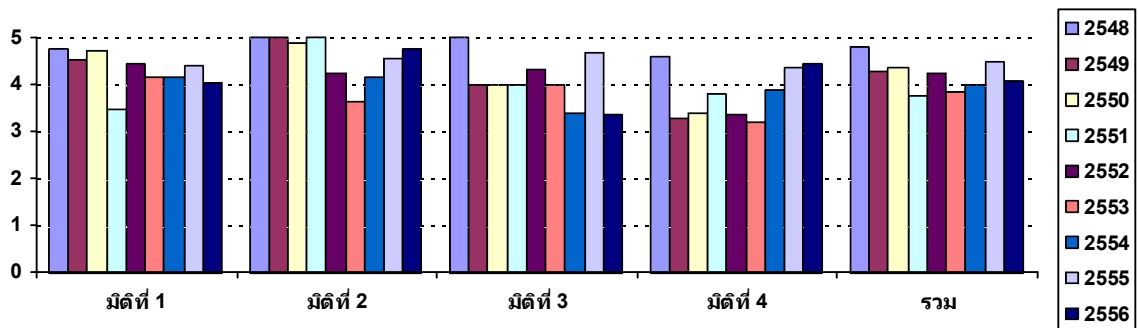
โดยสามารถสรุปคะแนนผลการประเมินการปฏิบัติงานตามคำรับรองการปฏิบัติงานของศูนย์มานุษยวิทยาสิรินธร (องค์การมหาชน) ประจำปีงบประมาณ พ.ศ. 2556 รายตัวชี้วัดได้ ดังนี้

**ตารางสรุปคะแนนผลการประเมินการปฏิบัติงานตามคำรับรองการปฏิบัติงานของ  
ศูนย์มานุษยวิทยาสิรินธร (องค์การมหาชน)  
ประจำปีงบประมาณ พ.ศ. 2556**

ตัวชี้วัดผลการปฏิบัติงาน	หน่วยวัด	น้ำหนัก (ร้อยละ)	เกณฑ์การให้คะแนน					ผลการดำเนินงาน		
			1	2	3	4	5	ผลการ ดำเนินงาน	ค่าคะแนน ที่ได้	คะแนนถ่วง น้ำหนัก
<b>มิติที่ 1 มิติด้านประสิทธิผลของการปฏิบัติงาน</b>		60							<b>4.0361</b>	
1.1 ระดับความสำเร็จของการเผยแพร่ความรู้เกี่ยวกับอาเซียน ในมิติทางวัฒนธรรม	ระดับ	10	1	2	3	4	5	3.3334	3.3334	0.3333
1.2 ระดับความสำเร็จของการเผยแพร่ข้อมูล/ความรู้เกี่ยวกับการบูรณาการ พื้นที่วิถีชีวิตชาวเล	ระดับ	10	1	2	3	4	5	5	5.0000	0.5000
1.3 จำนวนทรัพยากรสารสนเทศที่มีการนำไปใช้ประโยชน์ตามเป้าหมายที่ กำหนด	รายการ	4	22,770	24,035	25,299	26,564	27,829	27,384	4.6482	0.1859
1.4 ระดับความสำเร็จของการพัฒนาคุณภาพข้อมูล	ระดับ	3	1	2	3	4	5	5	5.0000	0.1500
1.5 ระดับความสำเร็จของการพัฒนาฐานข้อมูลแหล่งโบราณคดี	ระดับ	3	10	15	20	25	30	5	5.0000	0.1500
1.6 ผลสำเร็จของการเผยแพร่ข้อมูลและข้อเสนอแนะด้านสังคมศาสตร์และ มนุษยศาสตร์แก่กลุ่มเป้าหมาย										
1.6.1 ระดับความสำเร็จของการเผยแพร่ข้อมูลผ่านเครือข่ายคอมพิวเตอร์	ระดับ	4	6	5	4	3	2	2.54	4.4600	0.1784
1.6.2 ระดับความสำเร็จของการนำเสนอข้อมูลกิจกรรมทางวิชาการใน รูปแบบของวีดิทัศน์เพื่อให้เข้าถึงกลุ่มเป้าหมาย ที่เป็นบุคคลทั่วไปได้มากขึ้น	ระดับ	4	1	2	3	4	5	5	5.0000	0.2000
1.7 ระดับความสำเร็จของการพัฒนาชุดศัพท์ควบคุม เพื่อการจัดการสารสนเทศ (controlled vocabulary)	ระดับ	3	1	2	3	4	5	4	4.0000	0.1200
1.8 ผลสำเร็จของการสร้างความร่วมมือทางวิชาการของสถาบันการศึกษาหรือ เครือข่ายเพื่อผลิตนักวิจัยรุ่นใหม่										
1.8.1 จำนวนนักวิจัยรุ่นใหม่ที่ได้เสนอผลงานวิชาการตามแผนที่กำหนดไว้	คน	3	36	41	46	51	56	50	3.8000	0.1140
1.8.2 จำนวนโครงการวิจัยที่ได้นำเสนอผลงานในเวทีสาธารณะ	ผลงาน	3	1	2	3	4	5	4	4.0000	0.1200
1.9 จำนวนผลงานที่มีการนำความรู้ที่เผยแพร่ไปใช้ประโยชน์	ผลงาน	4	4	6	8	10	12	10	4.0000	0.1600
1.10 ร้อยละความสำเร็จของการพัฒนาชุมชน/เครือข่ายเพื่อประโยชน์ในการ อนุรักษ์พื้นที่และพัฒนามรดกภูมิปัญญาท้องถิ่นหรือวัฒนธรรมท้องถิ่นและของ ชาติอย่างยั่งยืน										
1.10.1 ระดับความสำเร็จของการดำเนินโครงการพัฒนาชุมชน - เครือข่ายเพื่อประโยชน์ในการส่งเสริมและพัฒนาท้องถิ่นที่ดำเนินกิจกรรม ได้ตามแผนที่กำหนด	ระดับ	3	1	2	3	4	5	3	3.0000	0.0900
1.10.2 จำนวนข้อเสนอโครงการพัฒนาชุมชน - เครือข่ายเพื่อประโยชน์ ในการส่งเสริมและพัฒนาท้องถิ่นที่ได้รับทุนสนับสนุนในปี 2556	โครงการ	3	4	5	6	7	8	6	3.0000	0.0900
1.11 ระดับความสำเร็จของการเจรจาความร่วมมือทางวิชาการด้าน สังคมศาสตร์และมนุษยศาสตร์กับหน่วยงานทั้งในและต่างประเทศ	ระดับ	3	1	-	3	-	5	1	1.0000	0.0300
<b>มิติที่ 2 มิติด้านคุณภาพการให้บริการ</b>		13							<b>4.7415</b>	
2.1 ระดับความสำเร็จของการสำรวจความพึงพอใจและพัฒนาการให้บริการ										
2.1.1 ระดับความสำเร็จของการใช้ผลการสำรวจความพึงพอใจเพื่อ พัฒนาการให้บริการ	ระดับ	5	1	2	3	4	5	5	5.0000	0.2500
2.1.2 ร้อยละของระดับความพึงพอใจในการให้บริการ	ร้อยละ	5	70	75	80	85	90	88.80	4.7600	0.2380
2.2 ร้อยละของระดับความพึงพอใจของภาคีเครือข่ายต่อการให้บริการ	ร้อยละ	3	70	75	80	85	90	86.40	4.2800	0.1284
<b>มิติที่ 3 มิติด้านประสิทธิภาพของการปฏิบัติงาน</b>		13							<b>3.3510</b>	
3.1 ร้อยละการเบิกจ่ายตามแผนการใช้จ่ายเงิน	ร้อยละ	5	80	85	90	95	100	84.0173	1.8035	0.0902
3.2 ระดับความสำเร็จของการพัฒนาระบบการติดตามและประเมินผลการ ดำเนินงาน	ระดับ	5	1	2	3	4	5	5	5.0000	0.2500
3.3 ร้อยละของการจัดกิจกรรมที่ดำเนินการแล้วเสร็จตามแผน	ร้อยละ	3	60	70	80	90	100	81.8182	3.1818	0.0955
<b>มิติที่ 4 มิติด้านการกำกับดูแลกิจการและการพัฒนาองค์กร</b>		14							<b>4.4416</b>	
4.1 ระดับการพัฒนาด้านการกำกับดูแลกิจการ	ระดับ	10	1	2	3	4	5	4.2182	4.2182	0.4218
4.2 ระดับความสำเร็จในการปรับปรุงกฎระเบียบเพื่อการปฏิบัติงาน	ระดับ	4	1	-	3	-	5	5	5.0000	0.2000
น้ำหนักรวม		100							ค่าคะแนนที่ได้	4.0955

2.2 ตารางเปรียบเทียบผลการประเมินรายปีของศูนย์มานุษยวิทยาสิรินธร (องค์การมหาชน) ประจำปีงบประมาณ พ.ศ. 2548-2556

คะแนน พ.ศ.	มิติที่ 1	มิติที่ 2	มิติที่ 3	มิติที่ 4	รวม
2548	4.7632	5.0000	5.0000	4.5890	4.7932
2549	4.5104	5.0000	4.0000	3.2743	4.2960
2550	4.7091	4.8900	4.0000	3.4018	4.3783
2551	3.4886	5.0000	4.0000	3.7850	3.7502
2552	4.4557	4.2300	4.3333	3.3536	4.2530
2553	4.1456	3.6340	4.0000	3.2200	3.8290
2554	4.1603	4.1480	3.4000	3.8982	3.9920
2555	4.3955	4.5800	4.6852	4.3667	4.4628
2556	4.0361	4.7415	3.3510	4.4416	4.0955



### 3. ผลการดำเนินงานที่สำคัญในปีงบประมาณ พ.ศ. 2556

#### 3.1 มิติที่ 1 ด้านประสิทธิผลของการปฏิบัติงาน (น้ำหนักร้อยละ 60) ค่าคะแนนที่ได้ 4.0361

ศมส. มีการกำหนดตัวชี้วัดที่เป็นผลการดำเนินงานทั้งผลผลิตและผลลัพธ์ที่สอดคล้องกับวัตถุประสงค์การจัดตั้ง พันธกิจและยุทธศาสตร์ของ ศมส. ซึ่งมีผลการดำเนินงานโดยสรุป ดังนี้

➤ **ด้านการเผยแพร่ความรู้เกี่ยวกับอาเซียนในมิติทางวัฒนธรรม** ศมส. ดำเนินการรวบรวมและเผยแพร่องค์ความรู้ โดยจัดทำหนังสือเกี่ยวกับประชาคมอาเซียน จัดนิทรรศการออนไลน์อาเซียน จัดบรรยายสาธารณะในประเด็นต่างๆ ที่เกี่ยวข้อง และจัดทำชุดความรู้เพื่อการนำเสนอผ่านสื่อออนไลน์จำนวน 2 ชุดความรู้จากเป้าหมายที่กำหนดไว้จำนวน 3 ชุด

➤ **ด้านการเผยแพร่ข้อมูล/ความรู้เกี่ยวกับการบูรณาการฟื้นฟูวิถีชีวิตชาวเล** ศมส. จัดกิจกรรมเผยแพร่ข้อมูล/ความรู้เกี่ยวกับการบูรณาการฟื้นฟูวิถีชีวิตชาวเล เพื่อสร้างความรู้ความเข้าใจเกี่ยวกับมติดังกล่าว จำนวน 2 ครั้ง คือ

- ครั้งที่ 1 วันที่ 10 – 11 กรกฎาคม 2556 ณ จังหวัดกระบี่ ผู้เข้าร่วมจำนวน 81 คน
- ครั้งที่ 2 วันที่ 12 กันยายน 2556 ณ ศูนย์มานุษยวิทยาสิรินธร (องค์การมหาชน) ผู้เข้าร่วม

จำนวน 61 คน

โดย ศมส. ได้สำรวจระดับความพึงพอใจ และระดับการรับรู้ของผู้เข้าร่วมกิจกรรมดังกล่าว พบว่า ผู้เข้าร่วมกิจกรรมมีความพึงพอใจต่อกิจกรรมในระดับพอใจ คิดเป็นร้อยละ 81.4 และมีระดับการรับรู้ของผู้เข้าร่วมกิจกรรมเกี่ยวกับนโยบายการฟื้นฟูวิถีชีวิตชาวเลฯ เท่ากับ 3.09

สำหรับการให้บริการทรัพยากรสารสนเทศ สามารถวัดการนำไปใช้ประโยชน์ของทรัพยากรสารสนเทศใน 2 รูปแบบ คือ จำนวนทรัพยากรสารสนเทศที่สมาชิกยืม/ใช้ภายนอกห้องสมุด และการใช้ประโยชน์ในห้องสมุด ซึ่งจำนวนทรัพยากรสารสนเทศที่มีการนำไปใช้ประโยชน์ในปีงบประมาณ พ.ศ. 2556 มีจำนวน 27,384 รายการ

➤ **ด้านการพัฒนาคุณภาพข้อมูล** ศมส. ได้ดำเนินการปรับปรุงฐานข้อมูล

- ฐานข้อมูลงานวิจัยทางชาติพันธุ์ มีการปรับปรุงเนื้อหาในการนำเสนอ / จัดทำกาลานุกรมการทำงานด้านชาติพันธุ์ของรัฐในรอบ 50 ปี (พ.ศ. 2499 – 2555) / ปรับรูปแบบในการนำเสนอ / พัฒนางานแปรรูปข้อมูลด้านชาติพันธุ์ ในรูปแบบ info graphic ความรู้พื้นฐานด้านชาติพันธุ์
- ฐานข้อมูลจารึกในประเทศไทย ดำเนินการพัฒนาแหล่งอ้างอิงข้อมูล (References) / จัดทำฐานข้อมูลบรรณานุกรมจารึกออนไลน์

➤ **ด้านการพัฒนาฐานข้อมูลแหล่งโบราณคดี** ศมส. ดำเนินการจัดทำข้อมูลของแหล่งโบราณคดีที่สำคัญของประเทศไทยในระยะที่ 2 โดยขอบเขตพื้นที่ดำเนินการคือภาคเหนือ 8 จังหวัด และภาคใต้ 14 จังหวัด เพื่อพัฒนาระบบจัดเก็บข้อมูล (meta data, controlled vocabulary ฯลฯ) และเผยแพร่สู่สาธารณะผ่านระบบเครือข่ายอินเทอร์เน็ต โดยสามารถพัฒนาข้อมูลต้นฉบับได้ 57 ระเบียบ ให้บริการข้อมูลออนไลน์ได้ 80 ระเบียบ บทความเกี่ยวกับแหล่งโบราณคดี 8 บทความ และมีจำนวนการเข้าชมเว็บไซต์ 37,817 page views

➤ **ด้านการเผยแพร่ข้อมูลและข้อสนเทศด้านสังคมศาสตร์และมนุษยศาสตร์แก่กลุ่มเป้าหมาย** วัดความสำเร็จของการเผยแพร่ข้อมูลผ่านเครือข่ายคอมพิวเตอร์ จากอันดับการแสดงผลการค้นหาบนเว็บไซต์ของ Google เมื่อค้นด้วยคำค้นหาที่กำหนดให้เป็นคำที่สะท้อนกลุ่มข้อมูลที่สำคัญของ ศมส. ประกอบด้วย 1. มานุษยวิทยา 2. พิพิธภัณฑสถาน 3. งานวิจัยทางชาติพันธุ์ 4. จารึก และ 5. พหุวัฒนธรรม โดยเป็นการคิดค่าอันดับเฉลี่ยของคำค้นทั้ง 5 คำ มีค่าเฉลี่ยของอันดับที่ 2.54

ด้านการนำเสนอข้อมูลกิจกรรมทางวิชาการในรูปแบบของวีดิทัศน์เพื่อให้เข้าถึงกลุ่มเป้าหมายที่เป็นบุคคลทั่วไปได้มากขึ้น รวมถึงเพื่อสร้างความน่าสนใจ โดยการนำกิจกรรมทางวิชาการต่าง ๆ ที่ ศมส. จัดขึ้น จัดทำเป็นวีดิทัศน์ โดยในปีงบประมาณ พ.ศ. 2556 ได้ดำเนินการนำกิจกรรมทางวิชาการมาจัดทำเป็นวีดิทัศน์และเผยแพร่ผ่านเว็บไซต์ของ ศมส. แล้ว จำนวน 16 เรื่อง และมีผู้เข้าชม ณ วันที่ ตุลาคม 2556 จำนวน 6,112 ครั้ง

ศมส. ดำเนินการพัฒนาชุดศัพท์ควบคุมเพื่อการจัดการสารสนเทศ (controlled vocabulary) โดยจัดทำชุดศัพท์ควบคุม OCM Subjects ที่แปลจากภาษาอังกฤษเป็นภาษาไทย พร้อมด้วยนิยามศัพท์แล้ว จำนวน 698 คำ รวมทั้งดำเนินการเชื่อมโยงคำศัพท์จากฐานข้อมูลของ ศมส. ทั้ง 6 ฐาน โดยสามารถดำเนินการเชื่อมโยงคำศัพท์จากฐานข้อมูลกับชุดศัพท์ควบคุมได้ 807 คำ

➤ การสร้างความร่วมมือทางวิชาการของสถาบันการศึกษาหรือเครือข่ายเพื่อผลิตนักวิจัยรุ่นใหม่เป็นโครงการที่ ศมส. สนับสนุนทุนโดยเล็งเห็นว่าทำให้นักศึกษาระดับบัณฑิตศึกษา สาขาสังคมวิทยาและมานุษยวิทยา รวมทั้งคณาจารย์มีการแลกเปลี่ยนทั้งในเชิงความรู้ทางวิชาการและประสบการณ์การวิจัย ส่งผลให้เกิดการพัฒนาองค์ความรู้ในสาขาวิชา บัณฑิตมีความรู้ความเข้าใจในการวิจัยมากขึ้น เกิดการแลกเปลี่ยนเรียนรู้ประสบการณ์และองค์ความรู้ทางวิชาการ ซึ่งนำไปสู่การพัฒนาองค์ความรู้ในสาขาวิชามานุษยวิทยาอย่างต่อเนื่อง และพัฒนาศักยภาพของบัณฑิตศึกษา อีกทั้งเป็นการสร้างเครือข่ายที่สำคัญของ ศมส. อีกด้วย

ศมส. จัดโครงการสัมมนาเครือข่ายนักศึกษาระดับบัณฑิตศึกษา สาขาสังคมวิทยาและมานุษยวิทยา ครั้งที่ 12 ปีการศึกษา 2555 แล้วเมื่อวันที่ 16 - 17 มีนาคม 2556 ณ สถาบันวิจัยประชากรและสังคม มหาวิทยาลัยมหิดล โดยมีบทความนำเสนอ จำนวน 50 บทความ เป็นนักวิจัยรุ่นใหม่ที่เสนอบทความจำนวน 50 คน นอกเหนือจากนั้น ศมส. มีแผนในการสร้างความร่วมมือกับสถาบันอุดมศึกษาในภูมิภาค เพื่อส่งเสริม สนับสนุน นักศึกษาที่มีความสนใจประเด็นทางสังคมและวัฒนธรรมเป็นกลไกในการขับเคลื่อนการทำงานด้านวัฒนธรรมกับกลุ่มเยาวชน โดยจะทำการส่งเสริมศักยภาพด้านมานุษยวิทยาให้สามารถนำเอาความรู้และเครื่องมือทางมานุษยวิทยาไปขยายผลกับเครือข่ายเยาวชนในโรงเรียนและชุมชนท้องถิ่น

ในปีงบประมาณ พ.ศ. 2556 ศมส. ได้สนับสนุนทุนให้กลุ่มเยาวชนในสถาบันอุดมศึกษาเพื่อดำเนินงานโครงการทางวัฒนธรรมตามโครงการเสริมศักยภาพเครือข่ายเยาวชน “ลองสนาม” ระดับอุดมศึกษาแล้ว จำนวน 4 ทุน ได้แก่ 1) โครงการ Intro Shipwright มหาวิทยาลัยบูรพา 2) โครงการสืบสานวัฒนธรรมการทำข้าวฉั่วไทย มหาวิทยาลัยเทคโนโลยีราชมงคลธัญบุรี 3) โครงการ จากเรื่องของเธอ เรื่องของฉัน มาเป็นเรื่องของเรา” มหาวิทยาลัยพะเยา 4) โครงการ ดีไซน์: ห้องน้ำสาธารณะเพื่อชุมชน มหาวิทยาลัยธุรกิจบัณฑิต



### 3.2 มิติที่ 2 ด้านคุณภาพการให้บริการ (น้ำหนักร้อยละ 13) ค่าคะแนนที่ได้ 4.7415

คมส. ได้นำผลสำรวจความพึงพอใจของปีงบประมาณ พ.ศ. 2555 มาพิจารณาและดำเนินการปรับปรุงในงานบริการทั้ง 4 ด้าน ได้แก่ ด้านกระบวนการ/ขั้นตอนการให้บริการ รูปแบบ/เนื้อหาของกิจกรรม เจ้าหน้าที่ผู้ให้บริการ และสิ่งอำนวยความสะดวก

ในปีงบประมาณ พ.ศ. 2556 คมส. ได้ให้หน่วยงานภายนอก คือ บริษัท แบรินด์ เมทริกซ์ รีเสิร์ช ดำเนินการสำรวจ โดยสำรวจความพึงพอใจใน 4 กิจกรรมหลัก ได้แก่

- 1) การจัดเทศกาลพิพิธภัณฑ์ท้องถิ่น
- 2) การบรรยายทางวิชาการ
- 3) การให้บริการห้องสมุด
- 4) การจัดกิจกรรมเยาวชน

โดยเป็นการประเมินในด้านกระบวนการ ด้านขั้นตอนการให้บริการ ด้านรูปแบบ/เนื้อหา ด้านเจ้าหน้าที่ผู้ให้บริการ ซึ่งในการดำเนินการสำรวจนี้ มีการสัมภาษณ์แบบเผชิญหน้า และการสัมภาษณ์เชิงลึก โดยเป็นการสำรวจข้อมูลเชิงปริมาณ จำนวน 1,560 ตัวอย่าง และการสำรวจข้อมูลเชิงคุณภาพ จำนวน 290 ตัวอย่าง โดยมีผลสำรวจความพึงพอใจในภาพรวมที่ร้อยละ 88.80 และมีทัศนคติเชิงบวกร้อยละ 95.30 ทั้งนี้ คมส. ควรศึกษาและใช้ประโยชน์จากผลการสำรวจความพึงพอใจดังกล่าว โดยเฉพาะความเห็นที่เป็นข้อเสนอแนะของกลุ่มตัวอย่างในการปรับปรุงคุณภาพการให้บริการของ คมส. ต่อไป

นอกจากนี้ คมส. ได้ดำเนินการสำรวจความพึงพอใจของภาคีเครือข่ายต่อการให้บริการ ซึ่งดำเนินการโดยบริษัท แบรินด์ เมทริกซ์ รีเสิร์ช จำกัด โดยทำการประเมินใน 4 เครือข่าย ได้แก่ เครือข่ายพิพิธภัณฑ์ท้องถิ่น เครือข่ายบัณฑิตศึกษา เครือข่ายกลุ่มชาติพันธุ์ เครือข่ายชุมชนท้องถิ่น โดยจำแนกเป็นการสำรวจข้อมูลเชิงปริมาณ จำนวน 350 ตัวอย่าง โดยมีระดับความพึงพอใจในภาพรวมของ คมส. อยู่ในระดับพอใจมาก คิดเป็นร้อยละเฉลี่ย 86.40 และมีทัศนคติเชิงบวกร้อยละ 94.30

### 3.3 มิติที่ 3 ด้านประสิทธิภาพของการปฏิบัติงาน (น้ำหนักร้อยละ 13) ค่าคะแนนที่ได้ 3.3510

คมส. กำหนดตัวชี้วัดตามคำรับรองการปฏิบัติงานในมิติที่ 3 ด้านประสิทธิภาพของการปฏิบัติงานไว้ 3 ประเด็น ได้แก่ 1) การเบิกจ่ายตามแผนการใช้จ่ายเงินตามแผน 2) การพัฒนาระบบการติดตามและประเมินผลการดำเนินงาน และ 3) การจัดกิจกรรมตามแผน ดังนี้

➤ **การเบิกจ่ายตามแผนการใช้จ่ายเงิน** คมส. มีวงเงินงบประมาณที่ได้รับอนุมัติจากคณะกรรมการ เพื่อใช้ปฏิบัติงานในปีงบประมาณ พ.ศ. 2556 จำนวนรวม 100,100,000 บาท โดยมีผลการเบิกจ่าย ณ วันที่ 30 กันยายน 2556 ทั้งสิ้น 84,101,292.98 บาท คิดเป็น ร้อยละ 84.02

➤ **การพัฒนาระบบการติดตามและประเมินผลการดำเนินงาน** ศมส. ได้ดำเนินการสำรวจความต้องการของผู้ใช้ข้อมูลทั้งระดับผู้บริหาร และเจ้าหน้าที่ ศึกษาระบบ ฟังก์ชัน ความสัมพันธ์ ความเชื่อมโยงของข้อมูล การรับส่งข้อมูลที่ใช้อยู่ในปัจจุบัน จากเอกสารและระบบงานจริง และศึกษา วิเคราะห์รูปแบบการนำเข้าข้อมูล การนำเสนอข้อมูล/รายงาน/สถิติต่างๆ เรียบร้อยแล้ว พร้อมทั้งได้จัดอบรมการใช้งานระบบดังกล่าวให้แก่เจ้าหน้าที่ที่เกี่ยวข้อง และเปิดให้ใช้งานโดยกรอกข้อมูลรายละเอียดโครงการ แผนการดำเนินงาน ตัวชี้วัด และเป้าหมายผลผลิต เพื่อใช้ในการติดตามประเมินผลโครงการที่ได้รับจัดสรรงบประมาณ ในปีงบประมาณ พ.ศ. 2557 แล้ว

➤ **การจัดกิจกรรม** ศมส. มีกิจกรรมที่คณะกรรมการ ศมส. ให้ความเห็นชอบดำเนินการจำนวน 33 กิจกรรม โดย ศมส. สามารถจัดกิจกรรมได้แล้วเสร็จตามแผนจำนวน 27 กิจกรรม คิดเป็นร้อยละ 81.82

### 3.4 มิติที่ 4 ด้านการกำกับดูแลกิจการและการพัฒนาองค์กร (น้ำหนักร้อยละ 14) ค่าคะแนนที่ได้ 4.4416

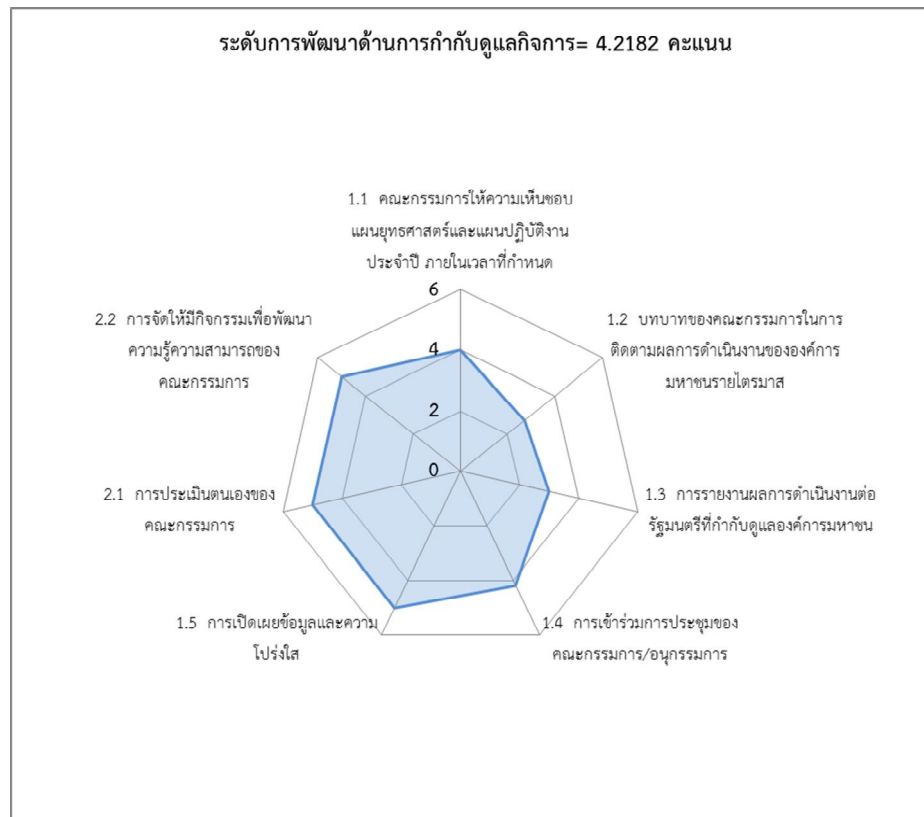
#### ด้านการกำกับดูแลกิจการ

การประเมินระดับการพัฒนาด้านการกำกับดูแลกิจการเป็นองค์ประกอบที่สำคัญอย่างมากของการประเมินผลการปฏิบัติงานตามคำรับรองการปฏิบัติงานขององค์การมหาชน ผลการประเมินจะแสดงให้เห็นว่าองค์การสามารถเติบโตอย่างยั่งยืน ได้รับการวางรากฐานให้มีศักยภาพในการพัฒนาอย่างต่อเนื่องภายใต้การเปลี่ยนแปลงของสภาพแวดล้อมทางเศรษฐกิจ สังคม การเมือง และสิ่งแวดล้อม มิใช่เพื่อการบรรลุเป้าหมายระยะสั้นเท่านั้น

การประเมินในขั้นนี้ให้ความสำคัญกับการบริหารงานตามหลักธรรมาภิบาลและการกำกับดูแลตนเองที่ดี โดยพิจารณาจากกระบวนการส่งเสริมให้มีการกำกับดูแลที่ดี และการสนับสนุนให้คณะกรรมการปฏิบัติงานตามหน้าที่ความรับผิดชอบอย่างครบถ้วนและมีประสิทธิผล โดยสามารถจำแนกผลการประเมินตามประเด็นการประเมินผลย่อยได้ดังนี้

ประเด็นการประเมินผล		น้ำหนัก (แปลงเป็น 100)	ผลการประเมิน (คะแนนเต็ม = 5)
1	บทบาทและการปฏิบัติหน้าที่ของคณะกรรมการองค์การมหาชน	80	
1.1	คณะกรรมการให้ความเห็นชอบแผนยุทธศาสตร์และแผนปฏิบัติงานประจำปีภายในเวลาที่กำหนด	20	4.0000
1.2	บทบาทของคณะกรรมการในการติดตามผลการดำเนินงานขององค์การมหาชนรายไตรมาส	17.5	2.7143
1.3	การรายงานผลการดำเนินงานต่อรัฐมนตรีที่กำกับดูแลองค์การมหาชน	5	3.0000
1.4	การเข้าร่วมการประชุมของคณะกรรมการ/อนุกรรมการ	10	4.1818
1.5	การเปิดเผยข้อมูลและความโปร่งใส	17.5	5.0000

ประเด็นการประเมินผล		น้ำหนัก (แปลงเป็น 100)	ผลการประเมิน (คะแนนเต็ม = 5)
2	การพัฒนาตนเองของคณะกรรมการ	20	
2.1	มีการเปิดเผยผลการประเมินตนเองของคณะกรรมการในที่ประชุมคณะกรรมการ โดยคณะกรรมการร่วมแสดงความคิดเห็นเกี่ยวกับผลประเมินและกำหนดแนวทางปฏิบัติ เพื่อเพิ่มประสิทธิภาพในการปฏิบัติหน้าที่	20	5.0000
2.2	มีการจัดให้มีกิจกรรมเพื่อพัฒนาความรู้ความสามารถของคณะกรรมการในการปฏิบัติหน้าที่กรรมการ	10	5.0000



โดยในปีงบประมาณ พ.ศ.2556 ผลการปฏิบัติงานที่สำคัญด้านการกำกับดูแลกิจการของ คสมส. มีดังนี้

#### 1) บทบาทและการปฏิบัติหน้าที่ของคณะกรรมการ

- คณะกรรมการบริหารให้ความเห็นชอบแผนยุทธศาสตร์ในการประชุมครั้งที่ 8/2555 วันที่ 30 สิงหาคม 2555 โดยมีเนื้อหาของแผนยุทธศาสตร์ครบถ้วนใน 5 ประเด็นที่กำหนดไว้ และอนุมัติแผนปฏิบัติงานประจำปีในการประชุมครั้งที่ 9/2555 วันที่ 17 กันยายน 2555
- ในการติดตามผลการดำเนินงานขององค์การมหาชน คสมส. ได้ดำเนินการ ดังนี้

- การควบคุมภายใน

ศมส. นำเสนอแผนการควบคุมภายในให้คณะกรรมการพิจารณา จำนวน 2 ครั้ง คือ ในการประชุมครั้งที่ 11/2555 วันที่ 19 พฤศจิกายน 2556 คณะกรรมการมีมติให้ทบทวนแผนฯ และนำมาเสนอเพื่อพิจารณาในการประชุมครั้งต่อไป และในการประชุมครั้งที่ 12/2556 วันที่ 19 ธันวาคม คณะกรรมการให้ความเห็นชอบแล้ว และได้จัดทำรายงานผลการดำเนินงานตามแผนควบคุมภายในเสนอต่อคณะกรรมการ จำนวน 3 ครั้ง คือ

- ไตรมาส 1 – 2 การประชุมครั้งที่ 4/2556 วันที่ 20 พฤษภาคม 2556
- ไตรมาส 3 การประชุมครั้งที่ 6/2556 วันที่ 15 กรกฎาคม 2556
- ไตรมาส 4 การประชุมครั้งที่ 9/2556 วันที่ 17 ตุลาคม 2556

- การตรวจสอบภายใน

ศมส. จัดทำแผนการตรวจสอบภายในเสนอคณะกรรมการตรวจสอบ และผู้อำนวยการ และเสนอให้คณะกรรมการให้ความเห็นชอบแผนตรวจสอบภายใน และรายงานผลการตรวจสอบภายในแล้ว จำนวน 1 ครั้ง ในการประชุมครั้งที่ 6/2556 วันที่ 15 กรกฎาคม 2556

- การบริหารความเสี่ยง

ศมส. นำเสนอแผนบริหารความเสี่ยงให้คณะกรรมการพิจารณาแล้ว จำนวน 2 ครั้ง คือ ในการประชุมครั้งที่ 11/2555 วันที่ 19 พฤศจิกายน 2556 คณะกรรมการมีมติให้ปรับปรุงแผนฯ และนำมาเสนอเพื่อพิจารณาในการประชุมครั้งต่อไป และในการประชุมครั้งที่ 12/2556 วันที่ 19 ธันวาคม คณะกรรมการให้ความเห็นชอบแล้ว ทั้งนี้ ได้จัดทำรายงานผลการดำเนินงานตามแผนบริหารความเสี่ยงต่อคณะกรรมการ จำนวน 3 ครั้ง คือ

- ไตรมาส 1 – 2 การประชุมครั้งที่ 4/2556 วันที่ 20 พฤษภาคม 2556
- ไตรมาส 3 การประชุมครั้งที่ 6/2556 วันที่ 15 กรกฎาคม 2556
- ไตรมาส 4 การประชุมครั้งที่ 9/2556 วันที่ 17 ตุลาคม 2556

- การบริหารจัดการสารสนเทศ ไม่มีการดำเนินการ

- การบริหารทรัพยากรบุคคล

คณะกรรมการให้ความเห็นชอบแผนบริหารทรัพยากรบุคคล ปีงบประมาณ พ.ศ. 2556 – 2560 แล้วในการประชุมครั้งที่ 5/2556 วันที่ 10 มิถุนายน 2556

- มีการติดตามดูแลผลการดำเนินงาน ทั้งในด้านการเงินและไม่ใช้การเงิน อย่างสม่ำเสมอ รายไตรมาส รวมทั้งมีการรายงานผลแก่รัฐมนตรีที่กำกับดูแล 1 ครั้ง โดยในการประชุมคณะกรรมการบริหารจำนวน ทั้งหมด 11 ครั้งในปีงบประมาณ 2556 มีการประชุม 9 ครั้งที่มีจำนวนคณะกรรมการเข้าร่วมประชุมไม่น้อยกว่าร้อยละ

80 ของจำนวนคณะกรรมการทั้งหมด และมีการเผยแพร่ข้อมูลและสารสนเทศที่สำคัญขององค์การ ในรายงานประจำปี และใน Website อย่างครบถ้วน

## 2) การพัฒนาตนเองของคณะกรรมการ

- มีการประเมินตนเองของคณะกรรมการฯ โดยเปิดเผยความคิดเห็นของคณะกรรมการฯ ต่อการประเมินตนเองในการประชุมครั้งที่ 7/2556 ในวันที่ 17 กันยายน 5 สิงหาคม 2556 โดยคณะกรรมการได้ร่วมแสดงความคิดเห็นเกี่ยวกับผลการประเมิน และกำหนดแนวทางการนำผลการประเมินไปใช้ประโยชน์ในการปรับปรุง
- คสมส. จัดให้มีกิจกรรมเพื่อการส่งเสริมความรู้ความสามารถของคณะกรรมการ เป็นกิจกรรมการดูงานการบริหารจัดการพิพิธภัณฑ์ประวัติศาสตร์และโบราณคดี ณ พิพิธภัณฑ์จันเสน อำเภอดงเจริญ จังหวัดนครสวรรค์ เมื่อวันที่ 12 มิถุนายน 2556 รวมทั้งได้สรุปการนำประสบการณ์จากกิจกรรมมาประยุกต์ใช้ในการกำหนดนโยบายด้านต่างๆ ขององค์การ

### ด้านการพัฒนาองค์การ

คสมส. ดำเนินการปรับปรุงกฎระเบียบเพื่อการปฏิบัติงาน โดยปรับปรุงประกาศบัญชีอัตราเงินเดือนผู้ปฏิบัติงาน พ.ศ. 2556 ซึ่งได้รับความเห็นชอบจากคณะกรรมการ คสมส. และประกาศใช้อย่างเป็นทางการ

## 4. จุดเด่น / พัฒนาการที่ดี ขององค์การมหาชน

คสมส. มีความพยายามในการพัฒนาระบบข้อมูลและสารสนเทศเพื่อรองรับการสืบค้นและเป็นแหล่งข้อมูลอ้างอิงให้กับผู้รับบริการที่เป็นหน่วยงานภายนอกทั้งในและต่างประเทศ รวมถึงผู้สนใจทั่วไปอย่างต่อเนื่อง

## 5. ข้อสังเกตเพื่อการปรับปรุง

- 1) คสมส. ควรพิจารณาทบทวนบทความที่ชัดเจน ตลอดจนกำหนดตัวชี้วัดและค่าเป้าหมายในเชิงผลลัพธ์ที่เป็นรูปธรรม นอกเหนือจากการวัดเพียงจำนวนผลผลิต/กิจกรรมเท่านั้น
- 2) การติดตามและทบทวนความเพียงพอของระบบการบริหารจัดการในระบบงานที่สำคัญนั้น คสมส. ควรจัดทำแผนในการดำเนินการที่ชัดเจนทั้งในด้านการควบคุมภายใน การตรวจสอบภายใน การบริหารความเสี่ยง การบริหารจัดการสารสนเทศ และการบริหารทรัพยากรบุคคล เพื่อสามารถติดตามผลการดำเนินงานอย่างต่อเนื่องเทียบกับแผนที่วางไว้ได้อย่างมีประสิทธิภาพ
- 3) เพื่อให้เกิดประสิทธิผลเพิ่มขึ้น คสมส. ควรเร่งรัดให้มีการเบิกจ่ายงบลงทุนให้เป็นไปตามเป้าหมาย โดยปัจจุบันเบิกจ่ายอยู่ที่ ร้อยละ 84.2 ของแผนการใช้จ่ายเงิน เมื่อเทียบเป็นคะแนนตามคำรับรองการปฏิบัติงานอยู่ที่ 1.8035 คะแนน

.....