

## แผนปฏิบัติงานประจำปีงบประมาณ พ.ศ. 2556 สำนักงานส่งเสริมการค้าระหว่างประเทศและนิทรรศการ (องค์การมหาชน)

### วัตถุประสงค์การจัดตั้ง (ตามพระราชกฤษฎีกาจัดตั้งองค์การมหาชน)

1. ส่งเสริมการจัดการประชุม การท่องเที่ยวเพื่อเป็นรางวัล และการจัดนิทรรศการในประเทศไทย
2. สนับสนุน หรือจัดให้มีการนำเสนอศิลปะและวัฒนธรรมไทย อันเป็นการทะนุบำรุงศิลปะและวัฒนธรรมไทย
3. ให้บริการด้านความรู้และฝึกอบรมแก่เจ้าหน้าที่ของรัฐหรือประชาชนให้เกิดความเข้าใจมาตรฐานสากลเกี่ยวกับอุตสาหกรรมการท่องเที่ยว
4. เป็นศูนย์กลางข้อมูลด้านการประชุมและจัดนิทรรศการ
5. ให้ความรู้แก่ผู้ดำเนินธุรกิจการท่องเที่ยวให้เข้าใจการอนุรักษ์สิ่งแวดล้อมและทรัพยากรธรรมชาติ

### อำนาจหน้าที่

1. กำหนดนโยบาย และมาตรการในการส่งเสริมการจัดประชุมนานาชาติ การท่องเที่ยวเพื่อเป็นรางวัล และการจัดนิทรรศการในประเทศไทย
2. ส่งเสริมและประชาสัมพันธ์ธุรกิจการประชุม การท่องเที่ยวเพื่อเป็นรางวัล และการจัดนิทรรศการในประเทศไทย
3. เป็นตัวแทนของประเทศในการจัดทำข้อเสนอเพื่อขอรับเป็นเจ้าภาพในการจัดงาน
4. เป็นศูนย์ข้อมูลและให้บริการข้อมูล รวมทั้งให้คำปรึกษาและคำแนะนำด้านการส่งเสริมการจัดการประชุม การท่องเที่ยวเพื่อเป็นรางวัล และการจัดนิทรรศการในประเทศไทย
5. สนับสนุนหรือจัดการสัมมนาฝึกอบรมและพัฒนาบุคลากรเกี่ยวกับธุรกิจการจัดประชุม การท่องเที่ยวเพื่อเป็นรางวัล และการจัดนิทรรศการในประเทศไทย
6. กำหนดมาตรฐานและรับรองคุณภาพของผู้ประกอบการจัดประชุม การท่องเที่ยวเพื่อเป็นรางวัล และการจัดนิทรรศการในประเทศไทย
7. เป็นศูนย์ประสานงานและอำนวยความสะดวกแก่ผู้ประกอบการจัดประชุม การท่องเที่ยวเพื่อเป็นรางวัล และการจัดนิทรรศการในประเทศไทย
8. พัฒนาโครงการที่จำเป็นต่อการจัดประชุม การท่องเที่ยวเพื่อเป็นรางวัล และการจัดนิทรรศการในประเทศไทย ภายใต้การสนับสนุนจากรัฐบาล
9. ให้การสนับสนุนแก่หน่วยงานต่างๆ ในการจัดประชุม การท่องเที่ยวเพื่อเป็นรางวัล และการจัดนิทรรศการในประเทศไทย
10. กระทำการอื่นใดที่จำเป็นหรือต่อเองให้บรรลุวัตถุประสงค์ของสำนักงาน

## วิสัยทัศน์

- ประเทศไทยเป็นจุดหมายหลักในการจัดประชุม การท่องเที่ยวเพื่อเป็นรางวัล การประชุมนานาชาติ และงานแสดงสินค้า/นิทรรศการนานาชาติในภูมิภาคเอเชีย

## พันธกิจ

- เพิ่มรายได้และผลประโยชน์เชิงเศรษฐกิจเข้าสู่ประเทศไทยผ่านอุตสาหกรรมเมซ์
- สร้างศักยภาพทางการแข่งขันในอุตสาหกรรมเมซ์ของไทยสู่การแข่งขันในตลาดโลก

## ผลผลิต

- กิจกรรมการจัดประชุม การท่องเที่ยวเพื่อเป็นรางวัลของกลุ่มบริษัทเอกชน และการประชุมนานาชาติที่จัดโดยสมาคม องค์กร สถาบันการศึกษา บริษัทผู้จัดงานประชุม รวมถึงงานแสดงสินค้านานาชาติ
- กิจกรรมการจัดประชุม การท่องเที่ยวเพื่อเป็นรางวัล การประชุมขนาดใหญ่ และงานแสดงสินค้าและนิทรรศการที่จัดขึ้นโดยบุคคล กลุ่มบุคคล หรือองค์กรภายในประเทศ (Domestic MICE)

## ผลลัพธ์

- จำนวนนักท่องเที่ยวต่างชาติที่เข้ามาในประเทศไทย
- จำนวนรายได้จากการใช้จ่ายของผู้เดินทางกลุ่มเมซ์ต่างชาติที่เข้ามาประเทศไทย
- จำนวนนักท่องเที่ยวเมซ์ในประเทศ (Domestic MICE)
- จำนวนรายได้จากการใช้จ่ายของผู้เข้าร่วมกิจกรรมเมซ์ในประเทศ (Domestic MICE)
- ร้อยละการรับรู้ (Awareness) ต่อประเทศไทยในการเป็นจุดหมายปลายทางของการจัดงานเมซ์

สมพงษ์

**การประเมินสำหรับสำนักงานส่งเสริมการจัดประชุมและนิทรรศการ (องค์การมหาชน) ประกอบด้วย 4 ด้าน นำหนักมร้อยละ 100 ดังนี้**

- |              |   |           |
|--------------|---|-----------|
| 1. มิติที่ 1 | มิติด้านประสิทธิภาพของงานปฏิบัติงาน         | ร้อยละ 60 |
| 2. มิติที่ 2 | มิติด้านคุณภาพการให้บริการ                  | ร้อยละ 10 |
| 3. มิติที่ 3 | มิติด้านประสิทธิภาพของงานปฏิบัติงาน         | ร้อยละ 15 |
| 4. มิติที่ 4 | มิติด้านการทำงานกับคู่ภาคีและการพัฒนาองค์กร | ร้อยละ 15 |

**การประเมินสำหรับสำนักงานส่งเสริมการจัดประชุมและนิทรรศการ (องค์การมหาชน) คำนวณจากผลคะแนนถ่วงน้ำหนักของมิติ 4 ด้าน ดังนี้**

ผลคะแนน	น้ำหนัก (%)	เป้าหมาย/เกณฑ์การให้คะแนน			
		1	2	3	4
1. ผลคะแนนถ่วงน้ำหนักของมิติด้านประสิทธิภาพของงานปฏิบัติงาน	60	1	2	3	4
2. ผลคะแนนถ่วงน้ำหนักของมิติด้านคุณภาพการให้บริการ	10	1	2	3	4
3. ผลคะแนนถ่วงน้ำหนักของมิติด้านประสิทธิภาพของงานปฏิบัติงาน	15	1	2	3	4
4. ผลคะแนนถ่วงน้ำหนักของมิติด้านการทำงานกับคู่ภาคีและการพัฒนาองค์กร	15	1	2	3	4
<b>รวม</b>	<b>100</b>	<b>1</b>	<b>2</b>	<b>3</b>	<b>4</b>

ตัวชี้วัดและเป้าหมายตามแผนปฏิบัติการประจำปีงบประมาณ พ.ศ. 2556 สำนักงานส่งเสริมการจัดประชุมและนิทรรศการ (องค์การมหาชน)

นโยบายรัฐบาล	ตัวชี้วัด	น้ำหนัก (ร้อยละ)	เป้าหมาย ปี 2556	ข้อมูลพื้นฐาน (Baseline data)					หมายเหตุ		
				2553	2554	2555	1	2		3	4
<b>มิติที่ 1 มิติด้านประสิทธิภาพของงานปฏิบัติงาน (ร้อยละ 60)</b> <b>ตัวชี้วัดตามนโยบายรัฐบาล (ร้อยละ 20)</b>											
ตามค่าเฉลี่ยของนโยบายรัฐบาล ข้อ 3.3 นโยบายปรับโครงสร้างเศรษฐกิจ ตามรายละเอียดใน 3.3.3 ภาคการท่องเที่ยว การบริการ และการกีฬา	1.1 ตัวชี้วัดตามนโยบายรัฐบาลเพื่อขับเคลื่อนนโยบายสร้างรายได้จากการท่องเที่ยว 2 ล้านล้านบาทภายในปี พ.ศ. 2558	20									
	1.1.1 จำนวนรายได้จากการใช้จ่ายของผู้เดินทางกลุ่ม MICE ที่เข้ามาประเทศไทย จากการค้าเงินงาโครงการให้ การสนับสนุนแบบขั้นบันได เพื่อรักษา งบให้จัดในประเทศไทยประจำปี อย่างต่อเนื่อง (หน่วย: ล้านบาท)	(10)	210	-	-	190	200	210	220	230	
	1.1.2 จำนวนรายได้จากการใช้จ่ายของผู้เดินทางกลุ่ม MICE ที่เข้ามาประเทศไทย จากการค้าเงินงาโครงการจัดงาน ระดับใหญ่ให้จัดในประเทศไทย (หน่วย: ล้านบาท)	(10)	1,960	-	-	1,940	1,950	1,960	1,970	1,980	<ul style="list-style-type: none"> <li>ตัวชี้วัดผลลัพธ์</li> </ul>

วัตถุประสงค์ การจัดตั้ง ตามกฎหมาย	ตัวชี้วัด	น้ำหนัก (ร้อยละ)	เป้าหมาย ปี 2556	ข้อมูลพื้นฐาน (Baseline data)		เกณฑ์การให้คะแนน					หมายเหตุ	
				2553	2554	2555	1	2	3	4		5
<b>ตัวชี้วัดตามวัตถุประสงค์การตั้งและแผนฯ (ร้อยละ 40)</b>												
1. ส่งเสริมการจัดการประชุม การ ท่องเที่ยวเพื่อเป็นรางวัล และการจัด นิทรรศการในประเทศไทย	1.2 จำนวนรายได้จากการใช้จ่ายของผู้เดินทาง กลุ่ม MICE ที่เข้ามาประเทศไทย (หน่วย: ล้านบาท)	7	63,920	55,068	58,833	79,770	61,363	62,642	63,920	65,198	66,477	<ul style="list-style-type: none"> <li>• ตัวชี้วัดผลลัพธ์</li> <li>• สสบน. มีแผนและเป้าหมายการดำเนินการวัตถุประสงค์การจัดตั้งต่อเนื่องมาหลายปี</li> <li>• เป็นตัวชี้วัดตามเอกสารงบประมาณและได้ตั้งเป้าหมายไว้ 63,920 ล.บ.</li> <li>• ไม่รวมรายได้จากผู้ติดตามธุรกิจ MICE</li> </ul>
<b>เกณฑ์การให้คะแนน</b>												
ระดับ 1	การนำเสนอความร่วมมือในการประชุมสัมมนาขนาดใหญ่ของสำนักงานพหุกรรมโลก ครั้งที่ 152 เดือนพฤศจิกายน 2555											
ระดับ 2	การยื่นหนังสือเพื่อเชิญสื่อมวลชนจากสำนักงานพหุกรรมโลก ในเดือนธันวาคม 2555											
ระดับ 3	การต้อนรับคณะ Enquiry Mission ของสำนักงานพหุกรรมโลก ที่มาตรวจดูความพร้อมของประเทศไทย ในเดือนมกราคม 2556											
ระดับ 4	การจัดกิจกรรมเพื่อสร้างความรับรู้ของคนไทยต่องาน World Expo 2020 จำนวน 3 กิจกรรมในพื้นที่กรุงเทพฯ และจังหวัดพระนครศรีอยุธยา รวมทั้งมีการประเมินผล											
ระดับ 5	การรับรู้จากการจัดกิจกรรมดังกล่าว											
ระดับ 5	การนำเสนอความร่วมมือในการประชุมสัมมนาใหญ่ของสำนักงานพหุกรรมโลก ครั้งที่ 153 เดือนมิถุนายน 2556 และจัดงานเลี้ยงรับรอง (Thai Night) แก่ประเทศสมาชิก BIE รวมทั้งมีการรายงานความก้าวหน้าและประเมินผลของโครงการเสนอตัวเป็นเจ้าภาพจัดงานพหุกรรมโลก World Expo 2020 ของประเทศไทย เสนอคณะกรรมการ สสบน. และรัฐมนตรีที่กำกับดูแล											

วัตถุประสงค์ การจัดตั้ง	วัตถุประสงค์	น้ำหนัก (ร้อยละ)	เป้าหมาย ปี 2556	ข้อมูลพื้นฐาน (Baseline data)		เกณฑ์การให้คะแนน					หมายเหตุ	
				2553	2554	2555	1	2	3	4		5
ตามกฎหมาย 1. ส่งเสริมการจัดการประชุม การ ท่องเที่ยวเพื่อเป็นรางวัล และการจัด นิทรรศการในประเทศไทย	1.4 จำนวนครั้งที่คณะกรรมการประมุขลิตีพีการ จัด ประชุมนานาชาติและการจัดแสดงสินค้าและ นิทรรศการนานาชาติ (รวมถึงการสร้างงาน ใหม่) (หน่วย: ครั้ง)	5	29	33	29	31	27	28	29	30	31	● ตัวชี้วัดผลผลิต
				2553	2554	2555	1	2	3	4	5	
2. สนับสนุน หรือจัดให้มีการนำเสนอ ศิลปะและวัฒนธรรมไทย อันเป็นการ ทะนุบำรุงศิลปะและวัฒนธรรมไทย	1.5 จำนวนของงานแสดงสินค้าที่ได้รับการ ยกระดับให้เป็นนานาชาติมากขึ้น (หน่วย: งาน)	5	33	21	34	37	31	32	33	34	35	● ตัวชี้วัดผลผลิต ● เติบโตของการยกระดับเป็น นานาชาติของงานที่ สนับสนุน ให้การ สนับสนุน พิจารณาตามเกณฑ์ มาตรฐานสากลของ UFI หรือ สมาคมงานแสดงสินค้าโลก
				2553	2554	2555	1	2	3	4	5	
1. ส่งเสริมการจัดการประชุม การท่องเที่ยวเพื่อเป็นรางวัล และการ จัดนิทรรศการในประเทศไทย	1.6 จำนวนนักเดินทางกลุ่มไมซีในประเทศ (Domestic MICE) (หน่วย: ล้านคน)	3	2.00	1.8	1.7	4.30	1.80	1.90	2.00	2.10	2.20	● นักเดินทางกลุ่ม D-MICE หมายถึง ผู้ที่เข้าร่วมกิจกรรมการ ประชุม (Meeting) การท่องเที่ยวเพื่อ เป็นรางวัล (Incentive) การประชุม ขนาดใหญ่ (Convention) และ การ จัดแสดงสินค้าและนิทรรศการ (Exhibition) ที่จัดขึ้นโดยบุคคล กลุ่ม บุคคล หรือองค์กรภายในประเทศ ● ตัวชี้วัดผลลัพธ์ เนื่องจากบทบาท ของ สนับสนุน เป็นผู้ส่งเสริม สนับสนุน ให้บริการด้านความรู้และคำปรึกษา เป็นศูนย์กลางข้อมูลผลผลิต) โดย มุ่งหวังให้เกิดกิจกรรม D-MICE และ เกิดนักเดินทางกลุ่ม D-MICE
				2553	2554	2555	1	2	3	4	5	

วัตถุประสงค์ การจัดตั้ง ตามกฎหมาย	ตัวชี้วัด	น้ำหนัก (ร้อยละ)	เป้าหมาย ปี 2556	ข้อมูลพื้นฐาน (Baseline data)		เกณฑ์การให้คะแนน					หมายเหตุ
				2553	2554	2555	1	2	3	4	
1. ส่งเสริมการจัดการประชุม การ ท่องเที่ยวเพื่อเป็นรางวัล และการจัด นิทรรศการในประเทศไทย	1.7 จำนวนกิจกรรมการพัฒนาอุตสาหกรรมไมซ์ ในประเทศ (Domestic MICE) (หน่วย: กิจกรรม)	3	18	-	-	16	17	18	19	20	<ul style="list-style-type: none"> <li>● กิจกรรม D-MICE หมายถึง กิจกรรมที่ สสบน.จัดขึ้นเพื่อพัฒนาเมือง พัฒนาผู้ประกอบการท้องถิ่น พัฒนา และให้ความรู้กลุ่มผู้ซื้อ และงาน MICE ที่ สสบน.มีส่วนสนับสนุนในการจัดงาน ซึ่งจะมิบริษัท/หน่วยงานจากกลุ่มเป้าหมายหลักเข้าร่วมกิจกรรม อย่างน้อย 50 บริษัท และ/หรือ ผู้เข้าร่วมกิจกรรมฯ อย่างน้อย 1,000 คน</li> <li>● ตัวชี้วัดผลผลิต เนื่องจากเป็นกิจกรรมที่ สสบน.เป็นผู้จัดขึ้นเอง โดยมุ่งหวังให้เกิดการพัฒนาผู้มีส่วนได้ส่วนเสียในอุตสาหกรรม D-MICE ทั้งด้าน การพัฒนาเมือง ด้านการพัฒนา ผู้ประกอบการ การพัฒนาผู้ซื้อ และ การจัดงาน D-MICE ต้นแบบ</li> </ul>
1. ส่งเสริมการจัดการประชุม การ ท่องเที่ยวเพื่อเป็นรางวัล และการจัด นิทรรศการในประเทศไทย	1.8 ร้อยละความพึงพอใจของผู้เข้าร่วมงานด้าน ไมซ์ (หน่วย: ร้อยละ)	5	79	-	-	75	77	79	81	83	<ul style="list-style-type: none"> <li>● สสบน. มีแผน เป้าหมาย และการ ดำเนินการต่อเมื่อมาจากปี งบม.2555</li> <li>● สสบน. จัดจ้างบริษัท IP&amp;C เก็บ ข้อมูลสถิติไม่ซ้ำและความพึงพอใจของผู้เข้าร่วมงานด้านไมซ์ ซึ่งเป็นบริษัท ไทยมีความเชี่ยวชาญด้านสำรวจสถิติ และความพึงพอใจในอุตสาหกรรมท่องเที่ยวและไมซ์</li> <li>● ตัวชี้วัดผลลัพธ์</li> </ul>

วัตถุประสงค์ การจัดตั้ง ตามกฎหมาย	ตัวชี้วัด	น้ำหนัก (ร้อยละ)	เป้าหมาย ปี 2556	ข้อมูลพื้นฐาน (Baseline data)		เกณฑ์การให้คะแนน					หมายเหตุ		
				2553	2554	2555	1	2	3	4		5	
<p>1. ส่งเสริมการจัดการประชุม การท่องเที่ยวเพื่อเป็นรางวัล และการจัดนิทรรศการในประเทศไทย</p> <p>3. ให้บริการด้านความรู้และมีกรอบแม่แบบเจ้าหน้าที่หรือประชาชนให้เกิดความชำนาญและทักษะเทียบเท่ามาตรฐานสากลเกี่ยวกับอุตสาหกรรมการท่องเที่ยว</p>	<p>1.9 จำนวนความร่วมมือกับหน่วยงานภายนอกองค์กรในด้านการยกระดับมาตรฐานอุตสาหกรรมไมซ์ (หลักสูตร Introduction to MICE Industry) ที่เพิ่มขึ้นจากปีที่ผ่านมา (หน่วย: MOU)</p>	3	5	-	-	2555	28	MOU					<ul style="list-style-type: none"> <li>การยกระดับมาตรฐานอุตสาหกรรมไมซ์ หมายถึง การดำเนินการเพื่อยกระดับขีดความสามารถในการแข่งขันของบุคลากรและองค์กรในอุตสาหกรรมไมซ์ เช่น การยกระดับองค์ความรู้โดยนำหลักสูตรไมซ์มาตราฐานสากล (วิชาการจัดประชุมและนิทรรศการ- Introduction to MICE Industry) ไปประยุกต์ใช้ให้หลักสูตรการเรียนการสอน การแลกเปลี่ยนองค์ความรู้ด้านไมซ์ระหว่างกัน การแลกเปลี่ยนบุคลากรทั้งอาจารย์ผู้สอนและนักศึกษา การพัฒนาผู้ประกอบการใหม่สำหรับอุตสาหกรรมไมซ์ เป็นต้น</li> <li>ปัจจุบันมีหน่วยงานที่มีความพร้อมจะเข้าร่วมโครงการระดับมาตรฐานไมซ์ (หลักสูตรไมซ์มาตรฐานสากล) ได้เข้าร่วมลงนามแล้วกว่า 28 มหาวิทยาลัย</li> <li>ไม่นับสะสม</li> <li>ตัวชี้วัดผลผลิต</li> </ul>

ณพร



วัตถุประสงค์ การจัดตั้ง ตามกฎหมาย	ตัวชี้วัด	น้ำหนัก (ร้อยละ)	เป้าหมาย ปี 2556	ข้อมูลพื้นฐาน (Baseline data)		เกณฑ์การให้คะแนน					หมายเหตุ	
				2553	2554	2555	1	2	3	4		5
3. ให้บริการด้านความรู้และฝึกอบรมแก่เจ้าหน้าที่ของรัฐหรือประชาชนให้เกิดความชำนาญและทักษะเทียบเท่ามาตรฐาน สากลเกี่ยวกับอุตสาหกรรมการท่องเที่ยว	1.10 ระดับความสำเร็จของการพัฒนาหลักสูตรด้านไม่ซ้ำเพื่อเตรียมความพร้อมสู่ประชาคมอาเซียน ปี 2558	3	3	-	-	1	2	3	4	5	<ul style="list-style-type: none"> <li>ให้ผลเป็นที่ยอมรับของมหาวิทยาลัย หมายถึง มีการลงนามใบแสดงเจตจำนงในการรับตำราและสื่อการสอนของหลักสูตรนี้ไปใช้</li> <li>ตัวชี้วัด Hybrid (กระบวนการ + ผลผลิต)</li> </ul>	
				<b>เกณฑ์การให้คะแนน</b>								
				ระดับ 1	มีการกำหนดขอบเขตและแนวทางในการดำเนินงานพัฒนาหลักสูตร							
				ระดับ 2	มีการศึกษา วิเคราะห์ข้อมูลร่วมกันเพื่อประกอบการทำแผนพัฒนาหลักสูตร							
				ระดับ 3	มีการจัดทำแผนแม่บทในการพัฒนาหลักสูตรไม่ซ้ำ							
ระดับ 4	มีการกำหนดโครงสร้างหลักสูตรด้านไม่ซ้ำ											
ระดับ 5	มีร่างต้นแบบหลักสูตรด้านไม่ซ้ำเพื่อเตรียมความพร้อมสู่ประชาคมอาเซียนปี 2558 และให้ผลเป็นที่ยอมรับของมหาวิทยาลัย											
4. เป็นศูนย์กลางข้อมูลด้านการประชุมและจัดนิทรรศการ	1.11 ระดับความสำเร็จของการพัฒนาระบบการให้บริการข้อมูลด้านไม่ซ้ำ (MICE Intelligence Center)	3	3	5	5	5	1	2	3	4	5	<ul style="list-style-type: none"> <li>ตัวชี้วัด Hybrid (กระบวนการ + ผลผลิต)</li> </ul>
				<b>เกณฑ์การให้คะแนน</b>								
				ระดับ 1	การเพิ่มจำนวนฐานข้อมูลอีก 40 ฐานข้อมูล							
				ระดับ 2	การพัฒนาบุคลากรดูแลคุณภาพข้อมูล โดยจัดทำทีม Data Management จากภายนอก เพื่อช่วยให้การบริหารจัดการข้อมูลเป็นไปอย่างมีประสิทธิภาพ							
				ระดับ 3	การจัดทำแผนการควบคุมคุณภาพข้อมูล ทั้งนี้เพื่อดูแลปรับปรุงความถูกต้องของข้อมูล ให้มีการอัปเดตตามการเปลี่ยนแปลงจริงเสมอ โดยจะมีการกำหนดระยะเวลาถี่ในการอัปเดตข้อมูลตามความเหมาะสมของแต่ละข้อมูล ซึ่งจะทำการประสานงานกับแหล่งข้อมูล เพื่อให้ได้ข้อมูลตามระยะเวลาที่กำหนด							
ระดับ 4	มีการเผยแพร่ข้อมูลเพื่ออุตสาหกรรมไม่ซ้ำทางเว็บไซต์ สลป.น.ทุกไตรมาส											
ระดับ 5	มีการวัดผลการใช้งานของกลุ่มเป้าหมายและแสดงผลการดำเนินงานโครงการปี 2556 แก่ภาคเอกชนและภาคอุตสาหกรรมที่เกี่ยวข้อง											

วัตถุประสงค์การจัดตั้งตามกฎหมาย	ตัวชี้วัด	น้ำหนัก (ร้อยละ)	เป้าหมาย ปี 2556	ข้อมูลพื้นฐาน (Baseline data)		เกณฑ์การให้คะแนน					หมายเหตุ	
				2553	2554	1	2	3	4	5		
<b>มิติที่ 2 มิติด้านคุณภาพการให้บริการ (ร้อยละ 10)</b>												
● ความพึงพอใจของผู้รับบริการ	2.1 ระดับความพึงพอใจของการใช้ผลการสำรวจความพึงพอใจเพื่อพัฒนาการให้บริการ	5	3	-	-	1	2	3	4	5	ตัวชี้วัดร่วม	
		<b>เกณฑ์การให้คะแนน</b> ระดับที่ 1 วิเคราะห์ผลการสำรวจความพึงพอใจในการให้บริการของปีที่ผ่านมา ระดับที่ 2 กำหนดแนวทางการปรับปรุงงานตามผลการสำรวจ ระดับที่ 3 คณะกรรมการองค์การมหาชนเห็นชอบแนวทางการปรับปรุงงานตามผลการสำรวจ ระดับที่ 4 ดำเนินการปรับปรุงตามผลการสำรวจ ระดับที่ 5 รายงานผลการปรับปรุงงานตามผลการสำรวจต่อคณะกรรมการองค์การมหาชน										
	2.2 ร้อยละของระดับความพึงพอใจในการให้บริการ (หน่วย: ร้อยละ)	5	79	74	77	74	75	77	79	81	83	ตัวชี้วัดร่วม
		<b>เงื่อนไข</b> - องค์การมหาชนจัดหาองค์กรภายนอกเป็นผู้ดำเนินการ โดยวิธีการสำรวจ/แบบสอบถามได้รับการ gönner และเห็นชอบจาก คณะกรรมการองค์การมหาชน - สสพ. ดำเนินการกิจอุตสาหกรรมไมซ์ ที่เป็นอุตสาหกรรมระดับนานาชาติ ซึ่งต้องใช้วิธีสำรวจที่เป็นผู้เชี่ยวชาญในระดับสากล เพื่อความน่าเชื่อถือในระดับประเทศ ดังนั้น จากผลสำรวจร้อยละความพึงพอใจของ สสพ. เฉลี่ยที่ 74-77% หากเปรียบเทียบกับ ค่าเฉลี่ยของอุตสาหกรรมภาคบริการ (Service Industry) ในฐานข้อมูลของบริษัท Nielsen เท่ากับ 73% ก็ถือว่า ระดับความพึงพอใจ อยู่ในเกณฑ์ที่สูงกว่าค่าเฉลี่ยของอุตสาหกรรมเดียวกัน										

วัตถุประสงค์การจัดตั้งตามกฎหมาย	ตัวชี้วัด	น้ำหนัก (ร้อยละ)	เป้าหมาย ปี 2556	ข้อมูลพื้นฐาน (Baseline data)		เกณฑ์การให้คะแนน					หมายเหตุ	
				2553	2554	2555	1	2	3	4		5
<b>มิติที่ 3 มิติด้านประสิทธิภาพของการทำงาน (ร้อยละ 15)</b>												
<ul style="list-style-type: none"> <li>● การบริหารงบประมาณ</li> </ul>	<ul style="list-style-type: none"> <li>3.1 ร้อยละของการเบิกจ่ายตามแผนการใช้จ่ายเงิน (หน่วย: ร้อยละ)</li> </ul>	5	100	-	-	97.89	80	85	90	95	100	ตัวชี้วัดรวม
<ul style="list-style-type: none"> <li>● การจัดทำต้นทุนต่อหน่วย</li> </ul>	<ul style="list-style-type: none"> <li>3.2 ระดับความสำเร็จของการจัดทำต้นทุนต่อหน่วย ผลผลิตระดับโครงการ</li> </ul>	5	3	-	-	5	1	2	3	4	5	<ul style="list-style-type: none"> <li>● ตัวชี้วัด Hybrid (กระบวนการ + ผลผลิต)</li> <li>● เป็นตัวชี้วัดที่สอดคล้องกับการบริการ ประเมินผลในด้านการบริหาร งบประมาณและความคุ้มค่าในการใช้งบประมาณขององค์การมหาชน</li> <li>● ในกรณีที่กำหนดเป็น 2 โครงการที่เลือกในปีที่ผ่านมา สสพ.จะต้องมีการปฏิบัติต่อเนื่องจากปี งบประมาณ 2555 โดยในระดับที่ 1 ต้องมีผลกรรนำ แผนงานการเพิ่มประสิทธิภาพผลผลิต ไปปฏิบัติด้วย จึงจะทำให้สามารถจัดทำอัตราส่วนต้นทุนของแต่ละชั้นตอนและนำมาเปรียบเทียบกันได้</li> </ul>
<p><b>เกณฑ์การให้คะแนน</b></p> <p>ระดับที่ 1 มีการแยกกิจกรรม/ขั้นตอนย่อยในกระบวนการจัดทำโครงการ เพื่อสามารถจัดทำอัตราส่วนต้นทุนของแต่ละชั้นตอนและนำมาเปรียบเทียบกันได้</p> <p>ระดับที่ 2 มีการเปรียบเทียบต้นทุนต่อหน่วยของแต่ละขั้นตอนโดยใช้ข้อมูลในอดีตในแต่ละช่วงระยะเวลาที่แตกต่างกัน (ไม่ต่ำกว่า 2 ปี)</p> <p>ระดับที่ 3 นำข้อมูลที่ได้รับการเปรียบเทียบมาวิเคราะห์สาเหตุความแตกต่างของอัตราส่วนต้นทุนต่อหน่วยแต่ละปี แต่ละโครงการ เพื่อหาค่ามาตรฐานที่เหมาะสม วิธีการเพิ่มประสิทธิภาพแต่ละชั้นตอน และค่าต้นทุนต่อหน่วยที่ได้จากการเพิ่มประสิทธิภาพแล้ว</p> <p>ระดับที่ 4 นำอัตราส่วนต้นทุน/หน่วย ที่มีมาตรฐานและปรับปรุงประสิทธิภาพแล้วมากำหนดและใช้ในการจัดทำแผนงาน/โครงการในปีต่อไป</p> <p>ระดับที่ 5 จัดทำแผนงานการเพิ่มประสิทธิภาพผลผลิต โดยระบุการดำเนินงานและเป้าหมายของอัตราส่วนต้นทุนต่อหน่วยที่ปรับปรุงขึ้นจากการดำเนินงานตามแผนงานในปีต่อไป และแผนงานได้รับความเห็นชอบจาก ผอ.สสพ.</p>												

วัตถุประสงค์การจัดตั้งตามกฎหมาย	ตัวชี้วัด	น้ำหนัก (ร้อยละ)	เป้าหมาย ปี 2556	ข้อมูลพื้นฐาน (Baseline data)		เกณฑ์การให้คะแนน					หมายเหตุ	
				2553	2554	1	2	3	4	5		
<ul style="list-style-type: none"> <li>การบริหารงบประมาณ</li> </ul>	<p>3.3 ประสิทธิภาพของการใช้เงินตามแผนงานดำเนินงานด้านการตลาด (Tradeshows) (หน่วย: ร้อยละ)</p>	5	5,802	3,418%	4,830%	5,772	5,742	5,752	5,802	5,812	5,822	<ul style="list-style-type: none"> <li>ตัวชี้วัดผลลัพธ์</li> <li>• สสปน. จะกำหนดรายละเอียดโครงการ Tradeshow ที่จะนำมาใช้ประเมิน</li> <li>• กำหนดค่าเกณฑ์ระดับ 3 คะแนน เท่ากับค่าเฉลี่ยผลการดำเนินงาน ของปีงบประมาณ 2553 – 2555 และ interval เท่ากับ +/- 10%</li> </ul>
												<ul style="list-style-type: none"> <li>เกณฑ์การพิจารณาความคุ้มค่าเทียบกับเงินลงทุน (ร้อยละ) โดยคิดผลงานเป็นรายโครงการแล้วนำผลคะแนนตามผลงานมาคำนวณผลคะแนนเฉลี่ยถ่วงน้ำหนัก</li> <li>ความคุ้มค่าวัดจากงบประมาณค่าใช้จ่ายในการจัด Trade Shows ของสสปน. เทียบกับจำนวนรายได้ที่คาดว่าจะได้รับจากการจัด Trade Shows ในแต่ละงาน</li> </ul> <p>สูตรการคำนวณประสิทธิภาพ = <math>\frac{\text{รายได้ของการใช้จ่ายของผู้เดินขบวนกลุ่ม MICE ที่เข้ามาประเทศไทยแต่ละโครงการ} - \text{จำนวนเงินลงทุน}}{\text{จำนวนเงินลงทุน}} \times 100</math></p> <ul style="list-style-type: none"> <li>จำนวน Tradeshow ปี 2556 ลดลงเป็น 8 งาน เทียบกับปี 2555 จำนวน 9 งาน เนื่องจากสถานการณ์เศรษฐกิจของโลกจากภาวะเศรษฐกิจของสหรัฐอเมริกาชะลอตัว วิกฤตการณ์หนี้ของกลุ่มประเทศยุโรป และสถานการณ์ความไม่สงบในกลุ่มประเทศมุสลิมทั่วโลก ส่งผลกระทบต่อนโยบายการเดินทางการขององค์กรธุรกิจ ที่ต้องควบคุมค่าใช้จ่ายในการเดินทาง รวมถึงความปลอดภัยของนักท่องเที่ยวเดินทางธุรกิจกลุ่มไมซ์ ส่งผลให้การประมาณการรายได้ที่คำนวณจาก Sellers และ Visitors ลดลง ทำให้ประสิทธิภาพของการใช้จ่ายเงินเพิ่มขึ้นไม่ได้สูงมากนัก</li> </ul>

วัตถุประสงค์การจัดตั้งตามกฎหมาย	ตัวชี้วัด	น้ำหนัก (ร้อยละ)	เป้าหมายปี 2556	ข้อมูลพื้นฐาน (Baseline data)		เกณฑ์การให้คะแนน					หมายเหตุ	
				2553	2554	2555	1	2	3	4		5
<b>มิติที่ 4 มิติด้านการกำกับดูแลและการพัฒนาองค์กร (ร้อยละ 15)</b>												
● การกำกับดูแลกิจการ	4.1 ระดับการพัฒนาตามการกำกับดูแลกิจการ	10	3	4.37	4.41	4.66	1	2	3	4	5	ตัวชี้วัดรวม
● การพัฒนาองค์กร	4.2 ร้อยละบุคลากรที่มีผลการประเมินขีดความสามารถในระดับที่ดีขึ้น (หน่วย: ร้อยละ)	3	87	55.17	73.58	77.78	83	85	87	89	91	● เป็นตัวชี้วัดผลลัพธ์ที่สอดคล้องกับกรอบการประเมินผลในด้านการพัฒนาองค์กรในการบริหารทรัพยากรบุคคลให้มีขีดสมรรถนะที่ดีขององค์กร มหาชน
สูตรการคำนวณ = บุคลากรประจำปีที่ได้รับการพัฒนาที่มีผลประเมินขีดสมรรถนะในระดับที่ดีขึ้น X 100 บุคลากรประจำปีที่ได้รับการพัฒนาทั้งหมด												
● การพัฒนาองค์กร	4.3 จำนวนโครงการหรือกิจกรรมทางสังคมที่คำนึงถึงความรับผิดชอบต่อสังคมและสิ่งแวดล้อม (Corporate Social Responsibility) (หน่วย: โครงการหรือกิจกรรม)	2	9	-	5	7	7	8	9	10	11	ตัวชี้วัดผลผลิต ● เป็นตัวชี้วัดที่สอดคล้องกับกรอบการประเมินผลในด้านการพัฒนาองค์กรในการบริหารทรัพยากรบุคคลให้มีจิตสำนึกต่อสังคมและสิ่งแวดล้อม
		<b>น้ำหนักรวม</b>										<b>100</b>

### เอกสารแนบคำรับรองการปฏิบัติงานขององค์การมหาชน ประจำปีงบประมาณ พ.ศ. 2556

สำนักงานส่งเสริมการจัดประชุมและนิทรรศการ (องค์การมหาชน)

พระราชกฤษฎีกาจัดตั้ง สำนักงานส่งเสริมการจัดประชุมและนิทรรศการ (องค์การมหาชน) พ.ศ. 2545

ผลการปฏิบัติงานที่ผ่าน สำนักงานส่งเสริมการจัดประชุมและนิทรรศการ (องค์การมหาชน) สามารถบรรลุวัตถุประสงค์การจัดตั้ง โดยมีผลสัมฤทธิ์ที่แสดงให้เห็นถึงความคุ้มค่าเทียบกับงบประมาณที่ได้รับ สรุปสาระสำคัญได้ดังนี้

งบประมาณที่ได้รับตั้งแต่ปีที่ได้รับการจัดตั้ง

อัตรากำลัง (ปัจจุบัน) 125 อัตรา

ปีงบประมาณ พ.ศ. 2552	693.2 ล้านบาท
ปีงบประมาณ พ.ศ. 2553	734.8 ล้านบาท
ปีงบประมาณ พ.ศ. 2554	746.3 ล้านบาท
ปีงบประมาณ พ.ศ. 2555	801.4 ล้านบาท
ปีงบประมาณ พ.ศ. 2556	870.4 ล้านบาท

ผู้บริหาร	7
เจ้าหน้าที่	111
ลูกจ้าง	7

วัตถุประสงค์ตามพระราชกฤษฎีกาจัดตั้ง สำนักงานส่งเสริมการจัดประชุมและนิทรรศการ (องค์การมหาชน) พ.ศ. 2545

- ส่งเสริมการจัดการประชุม การท่องเที่ยวเพื่อเป็นรางวัล และการจัดนิทรรศการในประเทศไทย
- สนับสนุน หรือจัดให้มีการนำเสนอศิลปะและวัฒนธรรมไทย อันเป็นการทำนุบำรุงศิลปะและวัฒนธรรม
- ให้การบริการด้านความรู้และมีกิจกรรมแก่เจ้าหน้าที่ของรัฐหรือประชาชนให้เกิดความชำนาญและทักษะที่เกี่ยกับอุตสาหกรรมการท่องเที่ยว
- เป็นศูนย์กลางข้อมูลด้านการประชุมและการจัดนิทรรศการ
- ให้ความรู้แก่ผู้ดำเนินงานธุรกิจการท่องเที่ยวให้เข้าใจการอนุรักษ์สิ่งแวดล้อมและทรัพยากรธรรมชาติ

### ผลสัมฤทธิ์ (ผลิตผลและผลลัพธ์) ขององค์การมหาชนในภาพรวมนับตั้งแต่ที่ได้รับการจัดตั้ง - พ.ศ.2555

สถาบันฯ ในฐานะหน่วยงานหลักของประเทศที่มีหน้าที่กำหนดนโยบายและมาตรการในการส่งเสริมการประชาสัมพันธ์ และพัฒนาอุตสาหกรรมไม่ซ้ำของประเทศไทย  
วิสัยทัศน์ คือ ประเทศไทยเป็นจุดหมายหลักในการจัดประชุม การท่องเที่ยวเพื่อเป็นรางวัลและการจัดงานแสดงสินค้าระดับโลกในภูมิภาคเอเชีย  
พันธกิจ คือ เพื่อเพิ่มรายได้เข้าประเทศไทย ซึ่งถือเป็นการพัฒนาเศรษฐกิจผ่านอุตสาหกรรมไม่ซ้ำ เพื่อสร้างศักยภาพทางการแข่งขันของไทยสู่การแข่งขันในตลาดโลก

#### เป้าหมายของ สถาบันฯ คือ

1. เพิ่มรายได้จากอุตสาหกรรมไม่ซ้ำ ร้อยละ 15-20 ต่อปี
2. เพิ่มจำนวนการนำเข้านักเดินทางไม่ซ้ำต่างประเทศเข้าสู่ประเทศไทย ร้อยละ 15-20 ต่อปี
3. เพิ่มรายจ่ายต่อหัวของนักท่องเที่ยวไม่ซ้ำ ร้อยละ 5 ต่อปี
4. ร้อยละความพึงพอใจของนักท่องเที่ยวไม่ซ้ำและผู้ประกอบการไม่ซ้ำไม่น้อยกว่าระดับการประเมินในปีที่ผ่านมา

#### กลยุทธ์หลักของสถาบันฯ คือ

- การดำเนินงาน (Win) ดำเนินการเชิงรุกโดยมุ่งเน้นที่การประมุขสิทธิ์และการดำเนินงานเข้าประเทศ
- การประชาสัมพันธ์ (Promote) เสริมสร้างภาพลักษณ์ของประเทศไทยในฐานะศูนย์กลางของอุตสาหกรรมไม่ซ้ำ และส่งเสริมอุตสาหกรรมไม่ซ้ำในประเทศ
- การพัฒนา (Develop) เพื่อเพิ่มขีดความสามารถในการแข่งขันของอุตสาหกรรมไม่ซ้ำของประเทศไทย

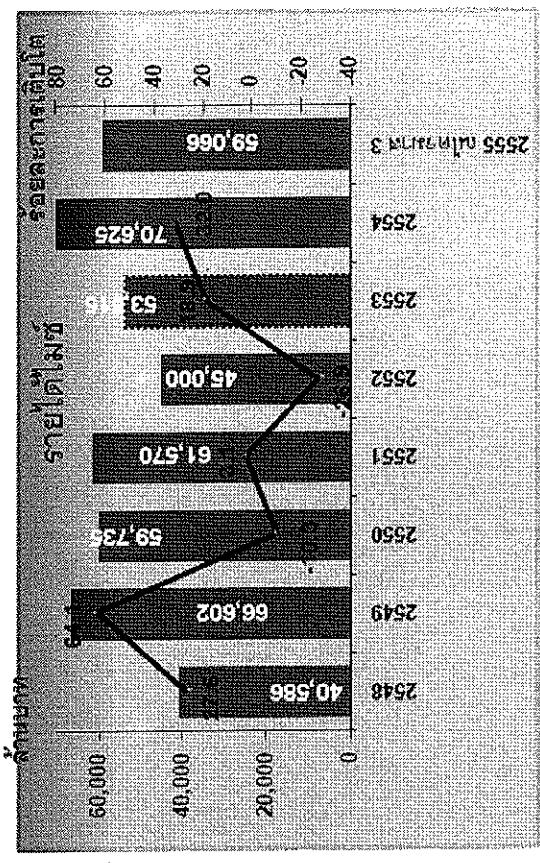
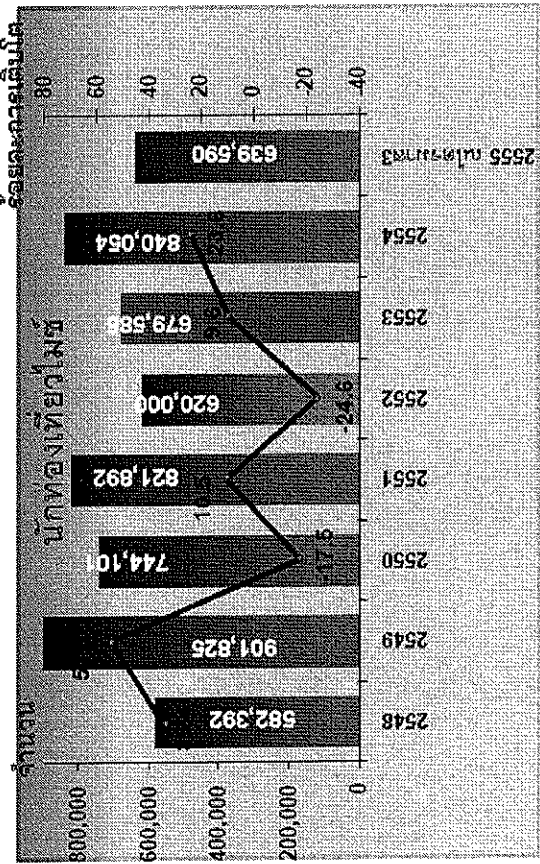
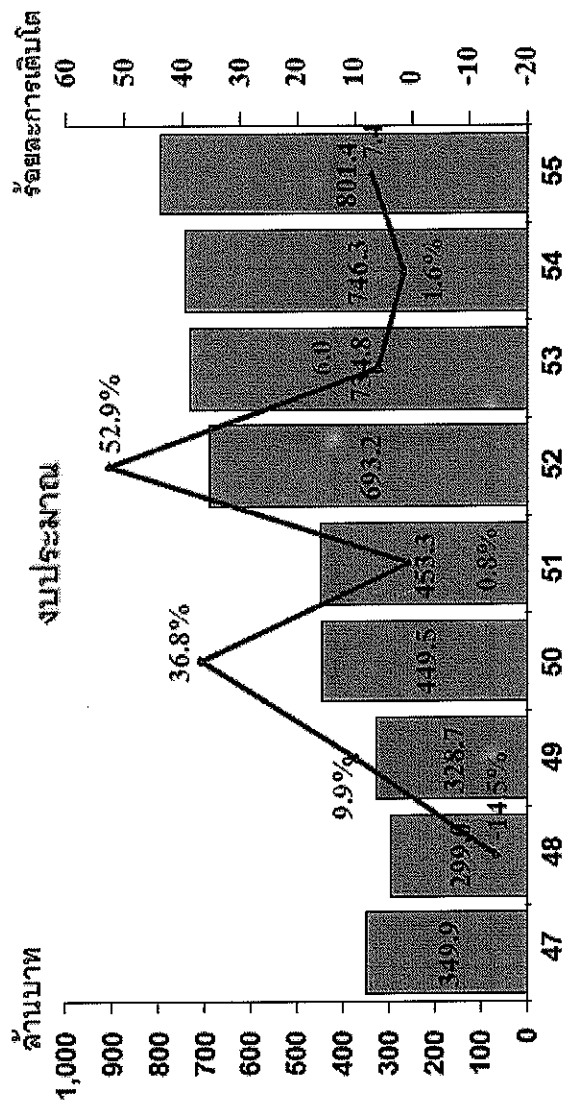
### ความสำคัญของอุตสาหกรรมการจัดประชุม การท่องเที่ยวเพื่อเป็นรางวัล การประชุมนานาชาติ และงานแสดงสินค้านานาชาติ (อุตสาหกรรมไมซ์)

- การท่องเที่ยวเป็นสาขาหนึ่งของภาคบริการของประเทศที่สร้างรายได้ให้ประเทศเป็นอย่างมาก โดยรายได้จากการท่องเที่ยวคิดเป็นสัดส่วนเฉลี่ยร้อยละ 6.5 ของมูลค่าผลิตภัณฑ์มวลรวมของประเทศ (GDP) สำหรับอุตสาหกรรมไมซ์ นับว่าเป็นอุตสาหกรรมที่มีศักยภาพ และมีบทบาทสำคัญในการส่งเสริมการท่องเที่ยวของประเทศไทยที่สามารถนำนักเดินทางชาวต่างประเทศซึ่งเป็นนักท่องเที่ยวคุณภาพเข้าสู่ประเทศไทย โดยรายได้จากอุตสาหกรรมไมซ์คิดเป็นสัดส่วนเฉลี่ยร้อยละ 10.7 ของรายได้จากอุตสาหกรรมท่องเที่ยว
- อุตสาหกรรมไมซ์ เป็นอุตสาหกรรมที่มีศักยภาพ และมีบทบาทสำคัญในการส่งเสริมการท่องเที่ยวของประเทศไทย เป็นสาขาเศรษฐกิจที่สามารถสร้างรายได้ให้กับระบบเศรษฐกิจได้อย่างรวดเร็วปีละกว่า 55,000 ล้านบาท สามารถนำนักท่องเที่ยวคุณภาพเข้าสู่ประเทศไทยประมาณ 730,000 คนต่อปี ซึ่งนักท่องเที่ยวชาวต่างประเทศกลุ่มเมซันนี้มีระดับการใช้จ่ายสูงกว่านักท่องเที่ยวทั่วไปถึง 3 เท่า โดยมีรายได้จากการท่องเที่ยวเฉลี่ยหัวละ 80,000 บาทต่อครั้ง โดยรายได้และจำนวนนักท่องเที่ยวจากอุตสาหกรรมไมซ์มีอัตราการเติบโตเฉลี่ยร้อยละ 15 ต่อปี ทั้งนี้ รายได้ที่เกิดขึ้นจากนักท่องเที่ยวกลุ่มไม่เช่นออกจากการใช้จ่ายในการเดินทาง ที่พัก อาหาร และสิ่งอำนวยความสะดวกอื่นๆ แล้ว ยังเป็นรายได้จากการค้า การลงทุน ซึ่งถือว่าเป็นโอกาสของประเทศไทยที่จะได้ขยายช่องทางทางการค้า อุตสาหกรรม เกษตรกรรม การบริการ และธุรกิจอื่นๆ ที่เกี่ยวข้องกับอุตสาหกรรมไมซ์
- อุตสาหกรรมไมซ์ก่อให้เกิดการจ้างงานทั้งทางตรงและทางอ้อมแก่อุตสาหกรรมเกี่ยวเนื่อง อาทิ การท่องเที่ยว บ้านพัก ที่พัก การจับจ่ายสินค้าที่ระลึก เป็นต้น และเป็นโอกาสที่บุคลากรภายในประเทศ เช่น นักวิชาการ นักลงทุน นักเรียน นักศึกษา ฯลฯ ได้แลกเปลี่ยนเรียนรู้ และถ่ายทอดองค์ความรู้ ในเรื่องที่เกี่ยวข้อง
- อุตสาหกรรมไมซ์ก่อให้เกิดการกระตุ้นการค้า การลงทุนจากต่างประเทศ และช่วยถ่ายทอดความรู้และเทคโนโลยีจากต่างประเทศ

### การวิเคราะห์ผลการดำเนินงานและงบประมาณของสตอปน.

ผลการดำเนินงานของสตอปน. ตั้งแต่ปี 2548-2554 สามารถนำนักเดินทางไมซ์เข้าประเทศไทยและสร้างรายได้เข้าประเทศคิดเป็นอัตราการเติบโตเฉลี่ยร้อยละ 15 ต่อปี เปรียบเทียบกับงบประมาณของสตอปน. ที่มีอัตราการเติบโตเฉลี่ยร้อยละ 13 แสดงให้เห็นว่า การดำเนินงานที่ผ่านมาของสตอปน. สามารถบรรลุวัตถุประสงค์ในระดับดี หากเทียบกับเป้าหมายและงบประมาณที่ได้รับ ผลการวิเคราะห์ดังแผนภาพด้านล่าง





ในปีงบประมาณ พ.ศ. 2556 สำนักงานส่งเสริมการจัดประชุมและนิทรรศการ จะปฏิบัติงานให้เกิดความคุ้มค่าเพื่อประโยชน์ต่อสังคม ดังนี้

ผลผลิต ประเมินการผลกระทบทางเศรษฐกิจของอุตสาหกรรมไมซ์ในปี 2556

- จำนวนนักเดินทางไมซ์ต่างประเทศ 792,000 คน รายได้จากอุตสาหกรรมไมซ์ 63,920 ล้านบาท รายจ่ายต่อหัวต่อทริป 80,707 บาท
- จำนวนนักเดินทางกลุ่มไมซ์ในประเทศ 2 ล้านคน รายได้จากอุตสาหกรรมไมซ์ในประเทศ 11,200 ล้านบาท รายจ่ายต่อหัวต่อทริป 5,600 บาท
- ประเมินการนักเดินทางและรายได้ของอุตสาหกรรมไมซ์จากต่างประเทศแยกตามรายประเภทอุตสาหกรรม ดังนี้

**นักเดินทางไมซ์**

จำนวนนักเดินทางไมซ์แยกประเภท	หน่วย	2556
การจัดประชุม	คน	216,672
การท่องเที่ยวเพื่อเป็นรางวัล	คน	198,820
การประชุมสมาคมงานอาชีพ	คน	288,508
การจัดนิทรรศการ	คน	88,000
<b>รวม</b>	<b>คน</b>	<b>792,000</b>

**รายได้ไมซ์**

รายได้อุตสาหกรรมไมซ์	หน่วย	2556
การจัดประชุม	ล้านบาท	19,265
การท่องเที่ยวเพื่อเป็นรางวัล	ล้านบาท	11,138
การประชุมสมาคมงานอาชีพ	ล้านบาท	24,853
การจัดนิทรรศการ	ล้านบาท	8,664
<b>รวม</b>	<b>ล้านบาท</b>	<b>63,920</b>

### ผลลัพธ์

- ส่วนรายได้อุตสาหกรรมไม่ต่ออุตสาหกรรมท่องเที่ยวร้อยละ 9.79 และสัดส่วนรายได้อุตสาหกรรมไม่ต่อ GDP ร้อยละ 0.60
- การเพิ่มขึ้นของอัตราร้อยละความพึงพอใจของนักท่องเที่ยวและผู้ประกอบการไม่ซ้ำ อันมีผลต่อการตัดสินใจเลือกประเทศไทยเป็นจุดหมายปลายทาง
- การเพิ่มขึ้นของระดับการรับรู้ของนักท่องเที่ยวทั้งในและนอกราชอาณาจักรไทยเป็นสถานที่จัดงาน และอัตราการเลือกประเทศไทยเป็นสถานที่โปรด ส่งผลให้จำนวนการจัดงานในอุตสาหกรรมไม่ซ้ำของประเทศไทยเพิ่มขึ้น อันจะผลักดันให้ประเทศไทยเป็น Top of Mind ของนักท่องเที่ยวในเอเชีย
- ระดับการรับรู้ของกลุ่มประชาชน และระดับความพึงพอใจของผู้จัดงานและนักท่องเที่ยวเมืองแห่งไมซ์ (MICE Cities) สูงขึ้น
- ประเทศไทยเป็นศูนย์กลางการจัดประชุมที่เป็นมิตรต่อสภาพแวดล้อมและเศรษฐกิจสร้างสรรค์
- เป็นศูนย์กลางข้อมูล/รายงานการวิเคราะห์อุตสาหกรรมไมซ์ ที่เป็นประโยชน์ต่อการพัฒนาอุตสาหกรรมไมซ์ของประเทศ และเป็นโอกาสที่บุคลากรภายในประเทศ เช่น นักธุรกิจ นักวิชาการ นักลงทุน นักเรียน นักศึกษา ฯลฯ ได้แลกเปลี่ยนเรียนรู้ และถ่ายทอดองค์ความรู้

ลงชื่อ .....

(นายธงชัย ศรีตามา)

กรรมการ ปฏิบัติหน้าที่แทนผู้อำนวยการ สสพ.

วันที่ .....