



รายงานการประเมินผลตามคำรับรองการปฏิบัติงาน  
สำนักงานพัฒนาการวิจัยการเกษตร (องค์การมหาชน)  
ประจำปีงบประมาณ พ.ศ. 2556

## 1. ข้อมูลพื้นฐาน

### 1.1 ข้อมูลทั่วไป

สำนักงานพัฒนาการวิจัยการเกษตร (องค์การมหาชน) หรือ สวก. เป็นองค์การมหาชนที่มีภารกิจที่สำคัญต่อการพัฒนาภาคการเกษตรของประเทศใน 3 ด้านหลัก คือ

1.1.1 การส่งเสริมและสนับสนุนการวิจัยการเกษตร โดยการให้ทุนสนับสนุนการวิจัยแก่โครงการวิจัยการเกษตรทั้งงานวิจัยเชิงพาณิชย์ งานวิจัยเชิงสาธารณะ และงานวิจัยเชิงนโยบาย

1.1.2 การพัฒนาบุคลากรด้านการวิจัยการเกษตร โดยการสนับสนุนทุนการศึกษาต่อและทุนฝึกอบรมและปฏิบัติการวิจัยในต่างประเทศแก่ข้าราชการของหน่วยงานต่าง ๆ ในสังกัดกระทรวงเกษตรและสหกรณ์ และการจัดฝึกอบรมเพื่อเพิ่มความรู้อะกัษะแก่บุคคลากรด้านการวิจัยการเกษตร

1.1.3 การพัฒนาข้อมูลและสารสนเทศด้านการวิจัยการเกษตรในลักษณะข้อมูลหรือองค์ความรู้เพื่อประโยชน์สาธารณะในรูปแบบที่สามารถเข้าใจได้ง่าย

การทำงาน สวก. จะเน้นการทำงานในเชิงบูรณาการร่วมกับหน่วยงานต่าง ๆ ที่เกี่ยวข้องทั้งในประเทศและต่างประเทศเพื่อพัฒนาระบบการเรียนรู้ผ่านการวิจัยและการต่อยอดองค์ความรู้ที่เหมาะสมร่วมกัน

### 1.2 วัตถุประสงค์การจัดตั้ง

สำนักงานพัฒนาการวิจัยการเกษตร (องค์การมหาชน) จัดตั้งขึ้นตามพระราชกฤษฎีกาจัดตั้งสำนักงานพัฒนาการวิจัยการเกษตร (องค์การมหาชน) พ.ศ. 2546 โดยกำหนดวัตถุประสงค์ในการจัดตั้งเพื่อ

- 1) ส่งเสริม สนับสนุน และพัฒนางานวิจัยการเกษตร
- 2) ส่งเสริม สนับสนุน และพัฒนาบุคลากรด้านการวิจัยการเกษตร
- 3) จัดให้มีการศึกษา ค้นคว้า วิจัย พัฒนาและเผยแพร่ข้อมูลและสารสนเทศในด้านเกษตร
- 4) ร่วมมือทางวิชาการกับสถาบันการศึกษาหรือสถาบันอื่นของรัฐและเอกชนในการผลิตและพัฒนางานวิจัยและนักวิจัยการเกษตรทั้งในประเทศและต่างประเทศ

5) เป็นศูนย์กลางในการให้บริการข้อมูลและสารสนเทศในด้านการเกษตรที่ได้จากการศึกษาค้นคว้า วิจัย และพัฒนา ตลอดจนการเชื่อมโยงกับสถาบันการศึกษาและหน่วยงานอื่นที่เกี่ยวข้องทั้งในและต่างประเทศ

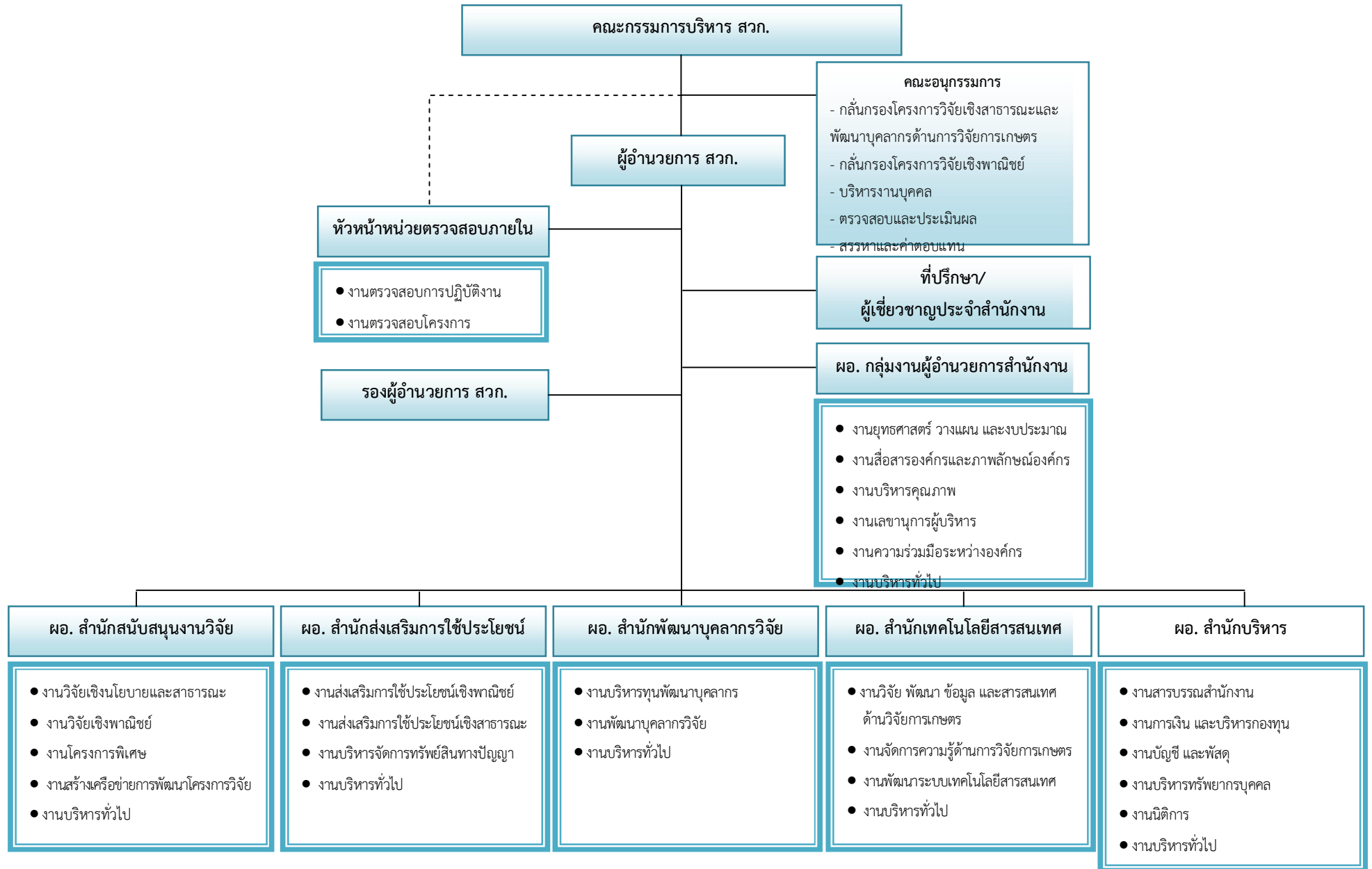
6) ส่งเสริมให้เกิดกิจกรรมทางวิชาการเพื่อเผยแพร่ความรู้ในรูปแบบต่าง ๆ เช่น การจัดพิมพ์เอกสาร การจัดทำสื่อไฮเทค การสัมมนา การประชุมเชิงปฏิบัติการ การจัดนิทรรศการ หรือการดำเนินการอื่นใดที่เกี่ยวกับการเผยแพร่ความรู้ในด้านการเกษตร

1.3 รัฐมนตรีผู้รักษาการตามพระราชกฤษฎีกา : รัฐมนตรีว่าการกระทรวงเกษตรและสหกรณ์

1.4 ผู้อำนวยการ : รศ.ดร.พีรเดช ทองอำไพ

1.5 รายชื่อคณะกรรมการบริหาร สวก.

คณะกรรมการ	ตำแหน่ง
1. ปลัดกระทรวงเกษตรและสหกรณ์	ประธานกรรมการ
2. ปลัดกระทรวงพาณิชย์	กรรมการ
3. ปลัดกระทรวงอุตสาหกรรม	กรรมการ
4. ปลัดกระทรวงวิทยาศาสตร์และเทคโนโลยี	กรรมการ
5. ปลัดกระทรวงการคลัง	กรรมการ
6. ดร.จันทรวีภา ธนะโสภณ	กรรมการ
7. นางดรุณี เอ็ดเวิร์ดส	กรรมการ
8. นายอภิชาติ พงษ์ศรีหุดุลชัย	กรรมการ
9. นายอรรถ สมร่าง	กรรมการ
10. นายมานะ ศรีพิทักษ์	กรรมการ
11. ผู้อำนวยการสำนักงานพัฒนาการวิจัยการเกษตร	กรรมการและเลขานุการ
12. ศ.ดร.สุจินต์ จินายน	ที่ปรึกษา
13. นายสรรเสริญ อัจจุตมานัส	ที่ปรึกษา
14. ศ.ดร.สนิท อักษรแก้ว	ที่ปรึกษา



## 1.7 วิสัยทัศน์ พันธกิจ ประเด็นยุทธศาสตร์

### วิสัยทัศน์

“สวท. เป็นผู้นำในการเสริมสร้างงานวิจัย พัฒนานักวิจัย และเป็นแหล่งความรู้ด้านการเกษตร เพื่อความเข้มแข็งและยั่งยืนของประเทศ”

### พันธกิจ

- 1) ส่งเสริมและสนับสนุนการวิจัยการเกษตร
- 2) ส่งเสริมและสนับสนุนการพัฒนาบุคลากรด้านการวิจัยการเกษตร
- 3) ส่งเสริมและสนับสนุนการวิจัย พัฒนา และเผยแพร่ข้อมูลและสารสนเทศด้านการวิจัยการเกษตร

### ประเด็นยุทธศาสตร์

- 1) การสร้างงานวิจัยเชิงรุกโดยเน้นงานวิจัยเชิงพาณิชย์ สาธารณะและนโยบาย
- 2) การพัฒนานักวิจัยและเครือข่ายโดยเน้นบุคลากรกระทรวงเกษตรและสหกรณ์ในลักษณะต่อยอด
- 3) การบริหารจัดการและสื่อสารองค์ความรู้เพื่อประโยชน์สาธารณะในรูปแบบที่สามารถเข้าใจได้ง่าย
- 4) การพัฒนาระบบบริหารจัดการเพื่อรองรับการเปลี่ยนแปลง

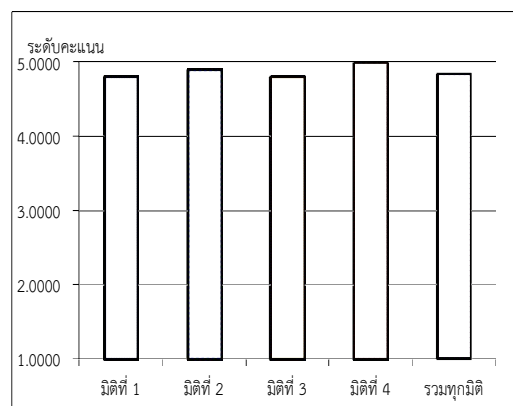
## 2. สรุปผลในภาพรวม

สวก. ได้ดำเนินการตามวัตถุประสงค์การจัดตั้งได้แก่ 1) การส่งเสริม สนับสนุนและพัฒนางานวิจัย การเกษตร 2) การส่งเสริม สนับสนุน และพัฒนาบุคลากรด้านการวิจัย 3) การร่วมมือทางวิชาการกับ สถาบันการศึกษาหรือสถาบันอื่นของรัฐและเอกชนในการผลิตและพัฒนางานวิจัยและนักวิจัยการเกษตรทั้งใน ประเทศและต่างประเทศ 4) จัดให้มีการศึกษา ค้นคว้า วิจัย พัฒนาและเผยแพร่ข้อมูลและสารสนเทศในด้านการเกษตร รวมทั้ง 5) การเป็นศูนย์กลางในการให้บริการข้อมูลและสารสนเทศในด้านการเกษตรที่ได้จากการศึกษา ค้นคว้า วิจัย และพัฒนา ตลอดจนการเชื่อมโยงกับสถาบันการศึกษาและหน่วยงานอื่นที่เกี่ยวข้องทั้งใน ประเทศและต่างประเทศ อย่างครบถ้วน

สำหรับการประเมินผลการดำเนินงานผลการปฏิบัติงานตามคำรับรองการปฏิบัติงานของ สำนักงานพัฒนาการวิจัยการเกษตร (องค์การมหาชน) หรือ สวก. ประจำปีงบประมาณ พ.ศ. 2556 ในภาพรวมได้ คะแนน 4.8393 โดย สวก. ได้คะแนนสูงสุดในมิติที่ 4 ด้านการกำกับดูแลกิจการและการพัฒนาองค์กร ได้ คะแนน 5.0000 รองลงมาคือ มิติที่ 2 ด้านคุณภาพการให้บริการ ได้คะแนน 4.8970 มิติที่ 1 ด้านประสิทธิผล ของการปฏิบัติงาน ได้คะแนน 4.8000 และ มิติที่ 3 ด้านประสิทธิภาพของการปฏิบัติงานที่ได้คะแนน 4.7973 ตามลำดับ

### 2.1 ตารางสรุปคะแนนผลการประเมินการปฏิบัติงานตามคำรับรองการปฏิบัติงานของ สำนักงานพัฒนาการวิจัยการเกษตร (องค์การมหาชน) ประจำปีงบประมาณ พ.ศ. 2556

ผลประเมินแยกตามมิติ	น้ำหนัก	ผลคะแนน
มิติที่ 1 ประสิทธิภาพของการปฏิบัติงาน	60%	4.8000
มิติที่ 2 คุณภาพการให้บริการ	10%	4.8970
มิติที่ 3 ประสิทธิภาพของการปฏิบัติงาน	15%	4.7973
มิติที่ 4 การกำกับดูแลกิจการและการพัฒนาองค์กร	15%	5.0000
<b>รวมทุกมิติ</b>	<b>100.0%</b>	<b>4.8393</b>



ตารางสรุปคะแนนผลการประเมินการปฏิบัติงานตามคำรับรองการปฏิบัติงานของ  
สำนักงานพัฒนาการวิจัยการเกษตร (องค์การมหาชน)  
ประจำปีงบประมาณ พ.ศ.2556

ตัวชี้วัดผลการปฏิบัติงาน	หน่วยวัด	น้ำหนัก (ร้อยละ)	เกณฑ์การให้คะแนน					ผลการดำเนินงาน			
			1	2	3	4	5	ผลการดำเนินงาน	ค่าคะแนน ที่ได้	คะแนน ถ่วงน้ำหนัก	
<b>มิติที่ 1 ด้านประสิทธิผลของการปฏิบัติงาน</b>		60								4.8000	
<b>ตัวชี้วัดนโยบายรัฐบาล</b>											
1.1 ร้อยละของเงินทุนวิจัยที่ให้การสนับสนุนสอดคล้องกับนโยบายของกระทรวงเกษตรและสหกรณ์	ร้อยละ	15	10	15	20	25	30	43.08	5.0000	0.7500	
1.2 ร้อยละของความสำเร็จการนำผลงานวิจัยหรือทรัพย์สินทางปัญญาไปขยายผล ใช้ประโยชน์ หรือสร้างสิทธิประโยชน์ตามแผนที่กำหนดไว้	ร้อยละ	5	75	80	85	90	95	100.00	5.0000	0.2500	
<b>ตัวชี้วัดตามวัตถุประสงค์การจัดตั้ง</b>											
1.3 ร้อยละของเงินทุนวิจัยที่อนุมัติเทียบกับแผนงานสนับสนุนโครงการวิจัย	ร้อยละ	10	50	62	75	88	100	103.96	5.0000	0.5000	
1.4 รายรับจากการดำเนินงานกิจกรรมของ สวก. (โครงการวิจัย บริหารจัดการทรัพย์สินทางปัญญา กิจกรรมฝึกอบรมเพื่อพัฒนาบุคลากรวิจัยโครงการวิจัย(ด้านบาท)	ล้านบาท	5	6.50	7.00	7.50	8.00	8.50	9.46	5.0000	0.2500	
1.5 ผู้ได้รับรางวัลจากโครงการวิจัย(ด้านบาท) ที่ได้ยื่นคำขอรับการคุ้มครองด้านทรัพย์สินทางปัญญาทั้งในและต่างประเทศในปีงบประมาณ พ.ศ. 2556	ชิ้น	5	19	21	23	25	27	28	5.0000	0.2500	
1.6 จำนวนทุนการศึกษาต่อที่ได้รับการอนุมัติ (ทุน)	ทุน	2	13	14	15	16	17	16	4.0000	0.0800	
1.7 จำนวนทุนฝึกอบรม และปฏิบัติการวิจัยของบุคลากรในหน่วยงานภายใต้สังกัดกระทรวงเกษตรและสหกรณ์ เพื่อเพิ่ม	ทุน	5	17	19	21	23	25	51	5.0000	0.2500	
1.8 จำนวนหรือชื่อหรือหลักฐานการฝึกอบรมเพื่อเพิ่มขีดสมรรถนะบุคลากรวิจัยการเกษตรที่เป็นไปตามแผน (หลักสูตร)	หลักสูตร	3	6	7	10	10 และ ร้อยละ 60 ของ จำนวน ผู้เข้า อบรมมี ความรู้ ดีขึ้น	10 และ ร้อยละ 80 ของ จำนวน ผู้เข้า อบรมมี ความรู้ ดีขึ้น	10 และ ร้อยละ 93.30 ของ จำนวน ผู้เข้าอบรมมี ความรู้ ดีขึ้น	5.0000	0.1500	
1.9 จำนวนฐานข้อมูล EZ-Knowledge ที่มีภาพถ่ายทอด	จำนวน	3	1	2	3	4	5	5.00	5.0000	0.1500	
1.10 ร้อยละของจำนวน IP หรือจำนวนครั้งรวมในการเข้าใช้บริการของฐานข้อมูลสารสนเทศการวิจัยการเกษตรที่เพิ่มขึ้นเทียบกับปีงบประมาณ (IP)	ร้อยละ	2	IP ปี 55 + 10%	IP ปี 55 + 20%	IP ปี 55 + 30%	IP ปี 55 + 35%	IP ปี 55 + 40%	IP ปี 55 + 269.06%	5.0000	0.1000	
1.11 ระดับความสำเร็จของการร่วมทุนกับภาคเอกชน	ระดับ	5	1	2	3	4	5	3.00	3.0000	0.1500	

ตารางสรุปคะแนนผลการประเมินการปฏิบัติงานตามคำรับรองการปฏิบัติงานของ สำนักงานพัฒนาการวิจัยการเกษตร (องค์การมหาชน) ประจำปีงบประมาณ พ.ศ.2556											
ตัวชี้วัดผลการปฏิบัติงาน	หน่วยวัด	น้ำหนัก (ร้อยละ)	เกณฑ์การให้คะแนน					ผลการดำเนินงาน			
			1	2	3	4	5	ผลการ ดำเนินงาน	ค่าคะแนน ที่ได้	คะแนน ถ่วงน้ำหนัก	
<b>มิติที่ 2 ด้านคุณภาพการให้บริการ</b>		10								<b>4.8970</b>	
2.1	ระดับความสำเร็จของการใช้ผลการสำรวจความพึงพอใจ เพื่อพัฒนาการให้บริการ	ร้อยละ	5	1	2	3	4	5	5	5.0000	0.2500
2.2	ร้อยละของระดับความพึงพอใจในการให้บริการ	ร้อยละ	5	70	75	80	85	90	88.97	4.7940	0.2397
<b>มิติที่ 3 ด้านประสิทธิภาพของการปฏิบัติงาน</b>		15								<b>4.7973</b>	
3.1	ร้อยละของการเบิกจ่ายตามแผนการใช้จ่ายเงิน	ร้อยละ	5	80	85	90	95	100	96.96	4.3920	0.2196
3.2	ระดับความสำเร็จของการตรวจสอบภายใน	ระดับ	5	1	2	3	4	5	5	5.0000	0.2500
3.3	ร้อยละของเงินหมุนเวียนที่อนุมัติเพิ่มขึ้นจากปีงบประมาณ2555	ร้อยละ	5	10	20	30	40	50	107.39	5.0000	0.2500
<b>มิติที่ 4 ด้านการวิจัยที่มุ่งสู่เชิงการและการพัฒนาองค์การ</b>		15								<b>5.0000</b>	
4.1	ระดับการพัฒนาด้านการกำกับดูแลกิจการและพัฒนาองค์การ	ระดับ	10	1	2	3	4	5	5.0000	5.0000	0.5000
4.2	ระดับความสำเร็จของการปรับปรุงโครงสร้างองค์กรและพัฒนา ระบบบริหารจัดการทรัพยากรบุคคล	ระดับ	5	1	2	3	4	5	5	5.0000	0.2500
<b>น้ำหนักรวม</b>		100								<b>ค่าคะแนนที่ได้</b>	<b>4.8393</b>

เปรียบเทียบผลการประเมินรายปีของสำนักงานพัฒนาการวิจัยการเกษตร (องค์การมหาชน) ประจำปีงบประมาณ พ.ศ. 2548-2556

คะแนน พ.ศ.	มิติที่ 1	มิติที่ 2	มิติที่ 3	มิติที่ 4	รวม
2548	4.4706	4.7760	5.0000	3.7325	4.4697
2549	4.4835	4.8091	5.0000	3.8201	4.4676
2550	3.8091	4.2960	5.0000	4.8182	4.2030
2551	4.0338	4.3350	3.6000	4.5521	4.1831
2552	4.8250	4.3619	4.5000	4.6517	4.6973
2553	4.1417	4.0800	2.5567	4.2171	3.9959
2554	4.0545	3.5200	3.9550	3.8480	3.9395
2555	4.9273	1.6800	4.7370	4.8720	4.5697
2556	4.8000	4.8970	4.7973	5.0000	4.8393

### 3. ผลการดำเนินงานที่สำคัญในปีงบประมาณ พ.ศ. 2556

#### 3.1 มิติที่ 1 ด้านประสิทธิผลของการปฏิบัติงาน (น้ำหนักร้อยละ 60) ค่าคะแนนที่ได้ 4.8000

##### พันธกิจด้านการส่งเสริมและสนับสนุนการวิจัยเกษตรเชิงพาณิชย์

สวก. ได้อนุมัติเงินลงทุนวิจัยแก่โครงการวิจัยรวม 53 โครงการ เป็นจำนวนเงิน 176,736,212 บาท เป็นโครงการวิจัยสอดคล้องกับนโยบายของกระทรวงเกษตรและสหกรณ์ 5 ด้าน (1.การวิจัยเพื่อให้ประเทศไทยก้าวสู่ความเป็นผู้นำด้านการเกษตรในอาเซียน 2. การวิจัยเพื่อรองรับสภาพอากาศเปลี่ยนแปลง (Climate Change) 3. การวิจัยเพื่อแก้ปัญหาการขาดแคลนแรงงานภาคเกษตร 4. การวิจัยเพื่อสร้างมูลค่าเพิ่มผลิตผลทางการเกษตร และการจัดการของเสียด้านการเกษตรให้มีประโยชน์ 5. การวิจัยเพื่อสร้างนวัตกรรม) รวม 26 โครงการ เป็นจำนวนเงิน 76,130,955 บาท ดังนั้น ร้อยละของเงินลงทุนวิจัยที่ให้การสนับสนุนสอดคล้องกับนโยบายของกระทรวงเกษตรและสหกรณ์ เท่ากับ **43.08** อยู่ที่ระดับ **5.0000**

ปีงบประมาณ พ.ศ. 2556 สวก. ได้มีการนำผลงานวิจัย หรือทรัพย์สินทางปัญญาของโครงการวิจัย ที่นำไปขยายผล ใช้ประโยชน์ หรือสร้างสิทธิประโยชน์ รวม 15 โครงการ เมื่อเทียบกับแผนการนำผลงานวิจัย หรือ



ทรัพย์สินทางปัญญาของโครงการวิจัยที่นำไปขยายผล ใช้ประโยชน์ หรือสร้างสิทธิประโยชน์ ปีงบประมาณ พ.ศ. 2556 จำนวน 15 โครงการ ผลการดำเนินงานเท่ากับร้อยละ 100 อยู่ที่ระดับ 5.0000

สวก. ได้ให้การสนับสนุนโครงการวิจัยการเกษตรเชิงพาณิชย์ที่มีศักยภาพในการสร้างมูลค่าเพิ่ม ผลิตภาพ และเพิ่มขีดความสามารถด้านการแข่งขันสินค้าเกษตรแก่หน่วยงานภาครัฐ เอกชน และสถาบันการศึกษา รวมเป็นจำนวนเงิน 176,736,212 บาท จากจำนวนทุนวิจัยตามแผนงานสนับสนุนโครงการวิจัยที่ตั้งไว้ใน ปีงบประมาณ 2555 จำนวนเงิน 170,000,000 บาท

สวก. ใช้ประโยชน์จากผลงานวิจัยในเชิงพาณิชย์ ในปีงบประมาณ พ.ศ. 2556 โดยคิดจากจำนวน รายรับที่เป็นตัวเงินจากการใช้ประโยชน์เชิงพาณิชย์ สิทธิประโยชน์จากทรัพย์สินทางปัญญาหรือผลงานการประดิษฐ์คิดค้น จากงานวิจัย ผลิตผล ผลิตภัณฑ์และผลพลอยได้อื่น ๆ รวมถึงผลประโยชน์ตอบแทนในรูปแบบต่าง ๆ ได้แก่ ค่าอนุญาตให้ใช้ สิทธิในเทคโนโลยี/ทรัพย์สินทางปัญญา ค่าตอบแทนสิทธิ ค่าเปิดเผยเทคโนโลยี รวมถึงกิจกรรมฝึกอบรมเพื่อพัฒนาบุคลากร วิจัยการเกษตร การฝึกอบรมด้านทรัพย์สินทางปัญญา รายรับจากกิจกรรมการจัดทำโครงการด้านการขยายผลโครงการวิจัย เพื่อทดสอบตลาดและยืนยันเทคโนโลยี และอื่น ๆ เป็นต้น สวก. ได้รับประโยชน์จากผลงานวิจัยในรูปรายได้ที่เป็นตัวเงิน ตามแผนงานการใช้ประโยชน์จากผลงานวิจัยจำนวน 9,401,698.55 บาท และรายได้จากโครงการที่เกิดขึ้น นอกเหนือจากแผนงานที่กำหนดไว้ 60,000 บาท รวมเป็นเงินรายได้ทั้งหมด 9,461,698.55 บาท

สวก. ได้ดำเนินการยื่นขอรับความคุ้มครองทรัพย์สินทางปัญญาในปีงบประมาณ 2556 รวม 28 รายการ โดยแยกประเภทเป็นสิทธิบัตรการประดิษฐ์ จำนวน 4 รายการ สิทธิบัตร จำนวน 6 รายการ อนุสิทธิบัตร จำนวน 7 รายการ ลิขสิทธิ์ จำนวน 9 รายการ Patent Cooperation Treaty (PCT) 2 รายการ

สวก. ได้นำหลักเกณฑ์การเข้าร่วมทุนกับนิติบุคคลอื่นเสนอต่อที่ประชุมคณะรัฐมนตรีและ หลักเกณฑ์การเข้าร่วมทุนกับนิติบุคคลอื่นได้ผ่านความเห็นชอบจากที่ประชุมคณะรัฐมนตรี เมื่อวันที่ 6 สิงหาคม พ.ศ. 2556 และ สวก. ได้จัดทำประกาศคณะกรรมการบริหารสำนักงานพัฒนาการวิจัยการเกษตร เรื่อง หลักเกณฑ์การ เข้าร่วมทุนกับนิติบุคคลอื่น ของสำนักงานพัฒนาการวิจัยการเกษตร (องค์การมหาชน) ตามที่คณะรัฐมนตรีได้มีมติ เห็นชอบ และประธานกรรมการบริหาร สวก. พิจารณาลงนามในประกาศฯ เพื่อใช้บังคับต่อไป

#### **พันธกิจด้านการส่งเสริมและสนับสนุนการพัฒนาบุคลากรด้านการวิจัยการเกษตร**

สวก. ได้ให้การสนับสนุนการพัฒนาศักยภาพและสมรรถนะของบุคลากรในภาคการเกษตร ทั้งบุคลากรภาครัฐ เกษตรกรรุ่นใหม่ โดยการให้ทุนการศึกษาต่อ รวม 16 ทุน ได้แก่ ทุนระดับปริญญาตรีแก่นักเรียน โรงเรียนตำรวจตระเวนชายแดนครอบคลุมถึงนักเรียนในพระราชานุเคราะห์สมเด็จพระเทพฯ จำนวน 7 ทุน ทุนปริญญา

เอกเฉลิมพระเกียรติ 80 พรรษา รวมทั้งสิ้น 9 ทูน ประกอบด้วย ต่างประเทศ จำนวน 4 ทูน และในประเทศ จำนวน 5 ทูน

### พันธกิจด้านการสร้างร่วมมือทางวิชาการ

สวก. ได้ดำเนินการให้ทุนฝึกอบรม และปฏิบัติงานวิจัยต่างประเทศ สำหรับนักวิจัยในโครงการวิจัยของ สวก. หรือเคยได้รับทุนวิจัยในโครงการของ สวก. หรือนักวิชาการ/นักวิจัยในสังกัดกระทรวงเกษตรและสหกรณ์ หรือนักบริหารงานวิจัย หรือผู้อำนวยการ หรือผู้เชี่ยวชาญ เพื่อเพิ่มขีดสมรรถนะบุคลากรวิจัยการเกษตรที่ สวก. เป็นผู้ดำเนินการคัดเลือกผู้เข้าร่วมฝึกอบรม และปฏิบัติงานวิจัย จำนวน 51 ทูน เป็นจำนวนเงิน 9,144,850 บาท

สวก. ได้ดำเนินการตามแผนการจัดกิจกรรมการฝึกอบรมเพื่อเพิ่มขีดสมรรถนะบุคลากรวิจัยการเกษตร ตามแผนงาน/กิจกรรม จำนวน 10 หัวข้อหรือหลักสูตร ได้แก่ ฝึกอบรมเชิงปฏิบัติการ เรื่อง การปรับปรุงพันธุ์ข้าวสำหรับนักปรับปรุงพันธุ์รุ่นใหม่ ฝึกอบรมเชิงปฏิบัติการ “ด้านอนุกรมวิธานประมง รุ่นที่ 2 ฝึกอบรมเชิงปฏิบัติการ เรื่อง การใช้สถิติสำหรับงานวิจัย ฝึกอบรมเชิงปฏิบัติการ หลักสูตรสถิติระดับสูงเพื่อการวิจัย : การใช้โปรแกรม Limdep ฝึกอบรมเชิงปฏิบัติการ หลักสูตรการคิดเชิงระบบ เพื่อการพัฒนาข้อเสนอโครงการวิจัย ฝึกอบรมเชิงปฏิบัติการ เรื่อง การเขียนข้อเสนอโครงการวิจัยที่มุ่งผลสัมฤทธิ์ ฝึกอบรมให้กับมหาวิทยาลัยในภาคตะวันออกเฉียงเหนือ เรื่อง การพัฒนาโครงการวิจัยสู่เชิงพาณิชย์ ฝึกอบรมเชิงปฏิบัติการ เรื่อง หลักการปรับปรุงพันธุ์พืช รุ่นที่ 3 ฝึกอบรมเชิงปฏิบัติการ เรื่อง Phylogenetic Tree Reconstruction รุ่นที่ 3 ฝึกอบรมเชิงปฏิบัติการ เรื่อง การบริหารชุดโครงการวิจัย รุ่นที่ 2 และผลการประเมินความรู้ของผู้เข้าอบรมร้อยละ 93.03 ดีขึ้นหลังจากได้รับการอบรม

### พันธกิจด้านการเผยแพร่ข้อมูลและสารสนเทศด้านการวิจัยการเกษตร

สวก. ได้ดำเนินการจัดทำฐานฐานข้อมูลงานวิจัยการเกษตรของ สวก. ที่จัดทำในรูปแบบที่สามารถเข้าใจได้ง่ายและเผยแพร่ผ่านสื่อต่าง ๆ ได้แก่ ข้อมูลด้านการวิจัยการเกษตร ข้อมูลและบทความด้านการเกษตร ข้อมูลภาพและความรู้ด้านการเกษตร ข้อมูลเสียงและความรู้ด้านการเกษตร ความรู้เฉพาะด้าน เฉพาะพืช จำนวน 5 ฐานข้อมูล ในปีงบประมาณ พ.ศ. 2556 มีจำนวนครั้งรวมในการเข้าใช้บริการฐานข้อมูลสารสนเทศด้านการวิจัยการเกษตร เท่ากับ 115,712 IP คิดเป็นร้อยละ 269.06 ของจำนวน IP หรือจำนวนครั้งรวมในการเข้าใช้บริการ ปี 2556 เพิ่มขึ้นจากปี 2555

### 3.2 มิติที่ 2 ด้านคุณภาพการให้บริการ (น้ำหนักร้อยละ 10) ค่าคะแนนที่ได้ 4.8970

สวก. จึงได้กำหนดแนวทางการปรับปรุงงานตามผลการสำรวจความพึงพอใจในการให้บริการของปีงบประมาณ พ.ศ. 2555 และดำเนินการปรับปรุงงานตามแนวทางการปรับปรุงงานตามผลการสำรวจความพึงพอใจในการให้บริการของปีงบประมาณ พ.ศ. 2555 โดยสวก. ได้รายงานผลการปรับปรุงงานตามผลการสำรวจต่อคณะกรรมการบริหาร สวก. ในการประชุมครั้งที่ 9/2556 เมื่อวันที่ 30 กันยายน พ.ศ. 2556

สวก. ได้มอบหมายให้ศูนย์บริการทางวิชาการแห่งจุฬาลงกรณ์มหาวิทยาลัย ดำเนินการสำรวจความพึงพอใจของผู้รับบริการต่อคุณภาพการให้บริการของ สวก. ประจำปีงบประมาณ พ.ศ. 2556 โดยการสำรวจความพึงพอใจงานบริการ แบ่งเป็น 4 ด้าน การสนับสนุนการวิจัย การสนับสนุนการพัฒนาบุคลากร การบริการข้อมูลสารสนเทศเพื่อใช้ประโยชน์ การบริการฝึกอบรม ศึกษาดูงานในประเทศและต่างประเทศ ตามประเด็นสำรวจได้แก่ ความพึงพอใจต่อกระบวนการขั้นตอนการให้บริการ ความพึงพอใจต่อเจ้าหน้าที่หรือบุคลากรที่ให้บริการ ความพึงพอใจต่อสิ่งอำนวยความสะดวกและความพึงพอใจต่อคุณภาพการให้บริการ ซึ่งผลการสำรวจแสดงระดับความสำรวจเกี่ยวกับคุณภาพการให้บริการในระดับพอใจมาก หรือคิดเป็นร้อยละ 88.97

### 3.3 มิติที่ 3 ด้านประสิทธิภาพของการปฏิบัติงาน (น้ำหนักร้อยละ 15) ค่าคะแนนที่ได้ 4.7973

สวก. ตั้งงบประมาณประจำปีงบประมาณ พ.ศ. 2556 จำนวน 303.51 ล้านบาท มีการใช้จ่ายตามแผนได้จำนวน 294.27 ล้านบาท คิดเป็นร้อยละ 96.96

หน่วยตรวจสอบภายในนำกฎบัตรการตรวจสอบภายใน และกฎบัตรการตรวจสอบและประเมินผลเสนอคณะกรรมการบริหาร สวก. ให้ความเห็นชอบ ในการประชุมครั้งที่ 10/2555 วันที่ 31 ตุลาคม พ.ศ. 2555 และมีการดำเนินการร้อยละ 70 ของข้อที่ทักท้วง/ข้อเสนอแนะของรายงานผลการตรวจสอบภายใน เบื้องต้นได้รับการตอบสนองจากหน่วยรับตรวจภายในเวลาที่กำหนด

ประธานกรรมการบริหาร สวก. ได้ลงนามประกาศ เมื่อวันที่ 22 พฤศจิกายน พ.ศ. 2555 ในปีงบประมาณ พ.ศ. 2555 สวก. มีโครงการที่ลงนามในสัญญาทั้งหมด 38 โครงการ จำนวนโครงการที่ได้รับเอกสารประกอบการเบิกจ่ายครบถ้วนมีทั้งหมด 37 โครงการ สวก. สามารถเบิกจ่ายเงินโครงการงวดที่ 1 ได้ภายใน 1 เดือนนับจากวันที่ลงนามในสัญญาจำนวน 37 โครงการ คิดเป็นร้อยละ 100 นอกจากนี้ สวก. ได้เบิกจ่ายเงินทุนที่ได้รับ การพิจารณาอนุมัติแล้วทั้งสิ้นรวม 252,938,000 บาท จากเงินทุนทั้งหมด จำนวน 246,276,456 บาท คิดเป็นร้อยละ 97.37

ในปีงบประมาณ พ.ศ. 2556 รอบ 6 เดือน สวก. ได้อนุมัติเงินทรวิจัยแก่โครงการวิจัยรวม 38 โครงการ เป็นจำนวนเงิน 127,956,335 บาท (เงินทรวิจัยตามแผนงานสนับสนุนโครงการวิจัยประจำปีงบประมาณ พ.ศ. 2556 = 170 ล้านบาท) (คิดเป็นร้อยละ 75.27)

### 3.4 มิติที่ 4 ด้านการกำกับดูแลกิจการและการพัฒนาองค์กร (น้ำหนักร้อยละ 15) ค่าคะแนน 5.0000

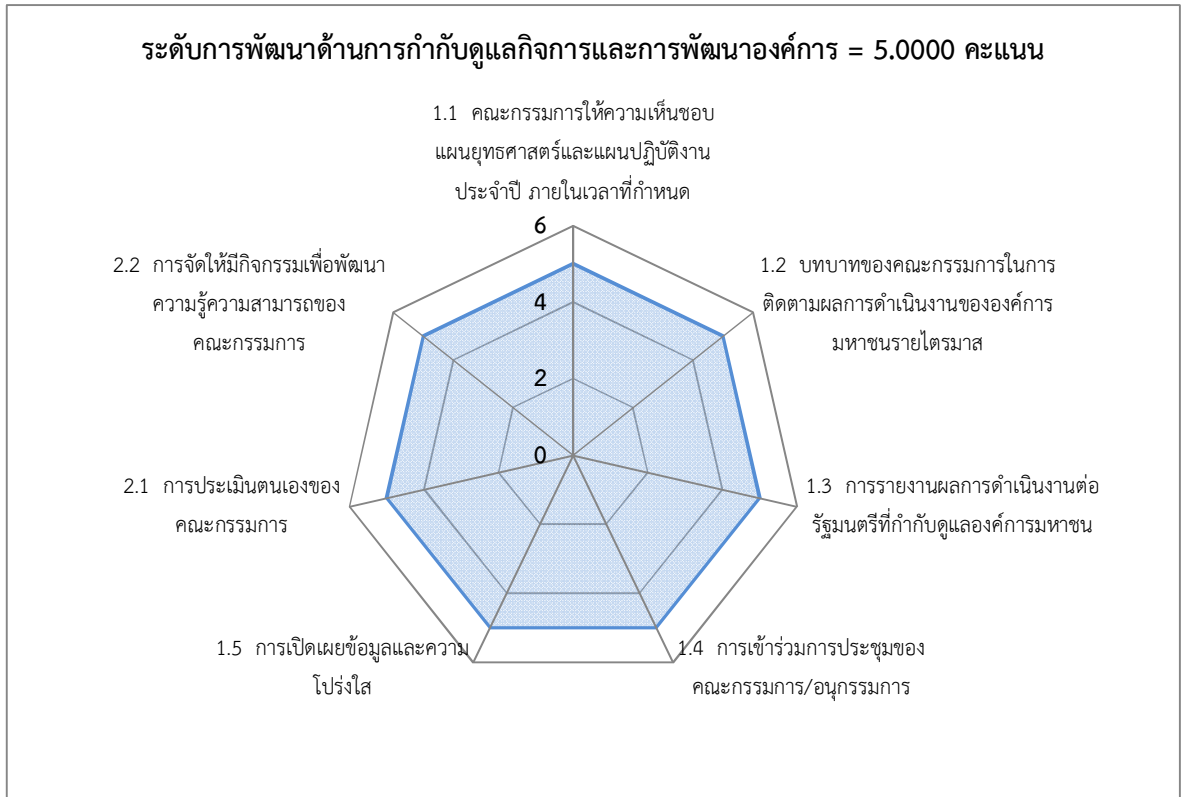
#### ด้านการกำกับดูแลกิจการและการพัฒนาองค์กร

การประเมินระดับการพัฒนาด้านการกำกับดูแลกิจการและการพัฒนาองค์กรเป็นองค์ประกอบที่สำคัญอย่างมากของการประเมินผลการปฏิบัติงานตามคำรับรองการปฏิบัติงานขององค์กรมหาชน ผลการประเมินจะแสดงให้เห็นว่าองค์กรสามารถเติบโตอย่างยั่งยืน ได้รับการวางรากฐานให้มีศักยภาพในการพัฒนาอย่างต่อเนื่องภายใต้การเปลี่ยนแปลงของสภาพแวดล้อมทางเศรษฐกิจ สังคม การเมือง และสิ่งแวดล้อม มิใช่เพื่อการบรรลุเป้าหมายระยะสั้นเท่านั้น โดยให้ความสำคัญกับการบริหารงานตามหลักธรรมาภิบาลและการกำกับดูแลตนเองที่ดี โดยพิจารณาจากกระบวนการส่งเสริมให้มีการกำกับดูแลที่ดี และการสนับสนุนให้คณะกรรมการปฏิบัติงานตามหน้าที่ความรับผิดชอบอย่างครบถ้วนและมีประสิทธิผล

ผลการประเมินตัวชี้วัดนี้ในปีงบประมาณ พ.ศ. 2556 อยู่ที่ค่าคะแนน 5.0000 สูงกว่าปีที่แล้ว ซึ่ง มีผลการประเมิน เท่ากับ 4.8400 คะแนน

จำแนกตามประเด็นการประเมินผลย่อย ได้ดังนี้

ประเด็นการประเมินผล		น้ำหนัก (แปลงเป็น 100)	ผลการประเมิน (คะแนนเต็ม = 5)
1	บทบาทและการปฏิบัติหน้าที่ของคณะกรรมการ	70	
1.1	การให้ความเห็นชอบแผนยุทธศาสตร์ใหม่หรือทบทวนแผนยุทธศาสตร์เดิม	20	5.0000
1.2	การติดตามและทบทวนความเพียงพอของระบบงานที่สำคัญ	17.5	5.0000
1.3	การดูแลติดตามผลการดำเนินงานทั้งการเงินและไม่ใช้การเงิน	5	5.0000
1.4	การประชุมคณะกรรมการ/อนุกรรมการ	10	5.0000
1.5	การเปิดเผยข้อมูลและสารสนเทศสำคัญทั้งการเงินและไม่ใช้การเงิน ในรายงานประจำปี หรือ website	17.5	5.0000
2	การพัฒนาตนเองของคณะกรรมการ	30	
2.1	การประเมินตนเองของคณะกรรมการ	20	5.0000
2.2	การส่งเสริมความรู้ ความสามารถของคณะกรรมการ	10	5.0000



#### บทบาทและการปฏิบัติหน้าที่ของคณะกรรมการ

- คณะกรรมการบริหาร สวก. ในการประชุม ครั้งที่ 5/2555 เมื่อวันที่ 31 พฤษภาคม พ.ศ. 2555 มีมติเห็นชอบยุทธศาสตร์การดำเนินงาน สวก. ฉบับที่ 3 ระยะเวลา 5 ปี (พ.ศ. 2555 - 2559) พร้อมทั้งเห็นชอบแผนปฏิบัติงานและกรอบวงเงินงบประมาณ ระยะเวลา 5 ปี (พ.ศ. 2555 - 2559) ภายในวงเงิน 1,754.62 ล้านบาท
- คณะกรรมการมีการติดตามและทบทวนความเพียงพอในระบบการบริหารจัดการที่สำคัญ โดยการดูแลติดตามผลการดำเนินงานมีการรายงานผลการควบคุมภายใน การตรวจสอบภายใน การบริหารความเสี่ยง การบริหารจัดการสารสนเทศ และการบริหารทรัพยากรบุคคล เสนอแก่คณะกรรมการทุก 3 เดือนและกำหนดเป็นวาระเพื่อพิจารณา
- รายงานทั้งในด้านการเงินและไม่ใช่การเงิน มีการวิเคราะห์สาเหตุของการเปลี่ยนแปลงหรือแสดงผลการดำเนินงานเทียบกับเป้าหมาย
- สวก. ได้การประชุมคณะกรรมการบริหาร ซึ่งร้อยละ 100 ของจำนวนการประชุม คณะกรรมการมีการเข้าประชุมร้อยละ 80 ขึ้นไปของจำนวนกรรมการทั้งหมด ทั้งนี้ คณะกรรมการบริหารได้ประชุมทุกเดือน เพื่อมอบหมายนโยบายและติดตามผลการดำเนินงาน

- รายงานประจำปีของ สวก. มีการเปิดเผยโครงสร้างของคณะกรรมการและอนุกรรมการ ผลการปฏิบัติงานตามภารกิจหลัก เบื้องประชุมคณะกรรมการ แผนปฏิบัติงานปัจจุบัน ทิศทางในอนาคต รายละเอียดสำคัญของ ผู้มีส่วนได้ส่วนเสีย และงบแสดงฐานะการเงิน และในเว็บไซต์ของ สวก. มีการเปิดเผยข้อมูล และสารสนเทศที่สำคัญ ได้แก่ ข้อมูลรายงานประจำปี การจัดซื้อจัดจ้าง ข้อมูลการแถลงทิศทางนโยบายของ องค์การ โดยผู้บริหาร ข้อมูลการปฏิบัติงานตามนโยบายรัฐ แผนปฏิบัติงาน สวก. ปีงบประมาณ 2556 ประกาศ นโยบาย การกำกับดูแลกิจการที่ดีของ ข้อมูลผลการปฏิบัติงานทางการเงินและไม่ใช้การเงินที่สำคัญในเว็บไซต์ และข้อบังคับ และ/หรือระเบียบขององค์การในเว็บไซต์

#### 1) การพัฒนาตนเองของคณะกรรมการ

- สวก. จัดทำแบบฟอร์มประเมินตนเองของคณะกรรมการบริหาร สวก. ให้คณะกรรมการ บริหาร สวก. พิจารณาเห็นชอบ และได้ส่งให้กรรมการทุกท่านให้ความเห็น โดย สวก. ได้รวบรวมและสรุปผลการ ประเมินเสนอต่อคณะกรรมการบริหาร สวก. ซึ่งคณะกรรมการบริหาร สวก. ร่วมแสดงความคิดเห็นเกี่ยวกับผล ประเมิน เห็นชอบต่อแนวทางการเพิ่มพูนศักยภาพตามที่ สวก. เสนอและกำหนดแนวปฏิบัติเพื่อเพิ่มประสิทธิภาพ ในการปฏิบัติหน้าที่ของตนเองอีกด้วย

- สวก. จัดให้มีกิจกรรมเพื่อพัฒนาความรู้ ความสามารถของคณะกรรมการ กิจกรรม ได้แก่ การเดินทางเพื่อประชุมหารือความร่วมมือ และศึกษา ดูงานด้านการวิจัยและพัฒนาการปลูกข้าวญี่ปุ่น ณ ประเทศ ญี่ปุ่น ระหว่างวันที่ 7-13 เมษายน พ.ศ. 2556 ได้จัดทำรายงานสรุปผลการจัดกิจกรรมเสนอผู้บริหาร และ คณะกรรมการบริหาร สวก. ซึ่งได้มีการนำความรู้ที่ได้รับมาใช้ประโยชน์กับงานของ สวก. ได้แก่ การนำเอาองค์ ความรู้จากเทคโนโลยีต่างประเทศมาเป็นแนวทางในการพิจารณาสนับสนุนโครงการวิจัย และถ่ายทอดให้นักวิจัย สามารถนำไปประยุกต์ใช้ ความร่วมมือในการพัฒนาบุคลากรวิจัยด้านการเกษตร เป็นต้น

#### ด้านการพัฒนาขีดสมรรถนะบุคลากร

สวก. ได้การดำเนินการเพื่อสร้างความพร้อมให้กับบุคลากรในการขับเคลื่อนตามแผนยุทธศาสตร์ และได้รายงานผลการดำเนินการและการประเมินผลความสำเร็จความสำเร็จของการดำเนินการตามแผนบริหาร ทรัพยากรบุคคล สวก. ประจำปีงบประมาณ 2556 ต่อผู้อำนวยการสำนักงานพัฒนาการวิจัยการเกษตรรับทราบ ตามหนังสือสำนักบริหาร ที่ สวก 0900/257 ลงวันที่ 19 กันยายน 2556

#### 4. จุดเด่น/ พัฒนาการที่ดีขององค์การมหาชน

1) สวก. เป็นองค์กร ให้การสนับสนุนทุนวิจัยการเกษตรเชิงพาณิชย์ การปฏิบัติงานของ สวก. บรรลุเป้าหมายตามคำรับรองการปฏิบัติงาน ในระดับดีมาก

2) ผู้บริหารของ สวก. ให้ความสำคัญกับการปฏิบัติงานตามคำรับรองเป็นอย่างดี โดยได้ทำความเข้าใจรายละเอียดตัวชี้วัดและถ่ายทอดเป้าหมาย รวมทั้งได้มอบหมายความรับผิดชอบให้กับบุคลากรที่เกี่ยวข้องกับตัวชี้วัด มีการกำกับดูแลและติดตามความคืบหน้า ปัญหาอุปสรรคของการดำเนินงานอย่างต่อเนื่อง

3) สวก. มีความมุ่งมั่นในการดำเนินการตามหลักเกณฑ์การพัฒนาด้านการกำกับดูแลกิจการและการพัฒนาองค์กรได้อย่างครบถ้วน ถูกต้อง ควรเป็นตัวอย่างที่ดี

## 5. ข้อเสนอแนะเพื่อการปรับปรุง

1) การประมาณการรายรับจากการดำเนินกิจกรรมของ สวก. (โครงการวิจัย บริหารจัดการ ทรัพย์สินทางปัญญา กิจกรรมฝึกอบรมเพื่อพัฒนาบุคลากรวิจัยการเกษตร) มีความแตกต่างจากรายรับที่เกิดขึ้นจริง เพื่อเป็นการวางแผนการใช้จ่ายเงินอย่างมีประสิทธิภาพ จึงควรพิจารณาแนวทางในการประมาณการรายรับให้เหมาะสมมากยิ่งขึ้น

2) ควรมีการกำหนดให้มีตัวชี้วัดด้านการบริหารการเงินที่เหมาะสม เพื่อให้ สวก. สามารถดำเนินการสนับสนุนและจัดสรรงานวิจัยให้มีความยั่งยืนอย่างต่อเนื่อง ภายใต้ความเสี่ยงที่ยอมรับ

.....