



รายงานการประเมินผลตามคำรับรองการปฏิบัติงาน  
สำนักงานพัฒนาการวิจัยการเกษตร (องค์การมหาชน)  
ประจำปีงบประมาณ พ.ศ. 2553

## 1. ข้อมูลพื้นฐาน

### 1.1 ข้อมูลทั่วไป

สำนักงานพัฒนาการวิจัยการเกษตร (องค์การมหาชน) หรือ สวก. เป็นองค์การมหาชนที่มีภารกิจที่สำคัญในการส่งเสริมและสนับสนุนการวิจัยการเกษตรเชิงพาณิชย์ โดยการสรรหาและคัดเลือกโครงการวิจัยการเกษตรที่เอื้อประโยชน์ต่อการพาณิชย์ พัฒนาบุคลากรด้านการวิจัยการเกษตรเชิงพาณิชย์ โดยการคัดเลือกและสนับสนุนทุนการศึกษาต่อ เพิ่มความรู้และทักษะแก่บุคลากรด้านการวิจัยการเกษตรเชิงพาณิชย์ โดย สวก. มุ่งเน้นทุนการศึกษาต่อที่สูงกว่าปริญญาตรีและตลอดจนการพัฒนาข้อมูลและสารสนเทศด้านการวิจัยการเกษตรเชิงพาณิชย์ ในการทำงาน สวก. จะเน้นการสนับสนุนหน่วยงานและบุคลากรในภาครัฐเป็นหลัก และการสร้างความร่วมมือกับองค์กรต่าง ๆ ทั้งในและต่างประเทศเพื่อพัฒนาระบบการเรียนรู้ผ่านการวิจัยและการต่อยอดองค์ความรู้ที่เหมาะสมร่วมกัน

### 1.2 วัตถุประสงค์การจัดตั้ง

สำนักงานพัฒนาการวิจัยการเกษตร (องค์การมหาชน) จัดตั้งขึ้นตามพระราชกฤษฎีกาจัดตั้งสำนักงานพัฒนาการวิจัยการเกษตร (องค์การมหาชน) พ.ศ. 2546 โดยกำหนดวัตถุประสงค์การจัดตั้งเพื่อ

- 1) ส่งเสริมสนับสนุนและพัฒนางานวิจัยการเกษตร
- 2) ส่งเสริม สนับสนุนและพัฒนาบุคลากรด้านการวิจัยเกษตร
- 3) จัดให้มีการศึกษา ค้นคว้า วิจัย พัฒนาและเผยแพร่ ข้อมูลและสารสนเทศในด้านเกษตร
- 4) ร่วมมือทางวิชาการกับสถาบันการศึกษาหรือสถาบันอื่นของรัฐและเอกชนในการผลิตและพัฒนางานวิจัยและนักวิจัยการเกษตรทั้งในประเทศและต่างประเทศ
- 5) เป็นศูนย์กลางในการให้บริการข้อมูลและสารสนเทศในด้านการเกษตรที่ได้จากการศึกษาค้นคว้า วิจัย และพัฒนา ตลอดจนการเชื่อมโยงกับสถาบันการศึกษาและหน่วยงานอื่นที่เกี่ยวข้องทั้งในและต่างประเทศ
- 6) ส่งเสริมให้เกิดกิจกรรมทางวิชาการเพื่อเผยแพร่ความรู้ในรูปแบบต่าง ๆ เช่น การจัดพิมพ์เอกสาร การจัดทำสื่อสตัททัศน์ การสัมมนา การประชุมเชิงปฏิบัติการ การจัดนิทรรศการ หรือการดำเนินการอื่นใดที่เกี่ยวกับการเผยแพร่ความรู้ในด้านการเกษตร

### 1.3 รัฐมนตรีผู้รักษาการตามพระราชกฤษฎีกา : รัฐมนตรีว่าการกระทรวงเกษตรและสหกรณ์

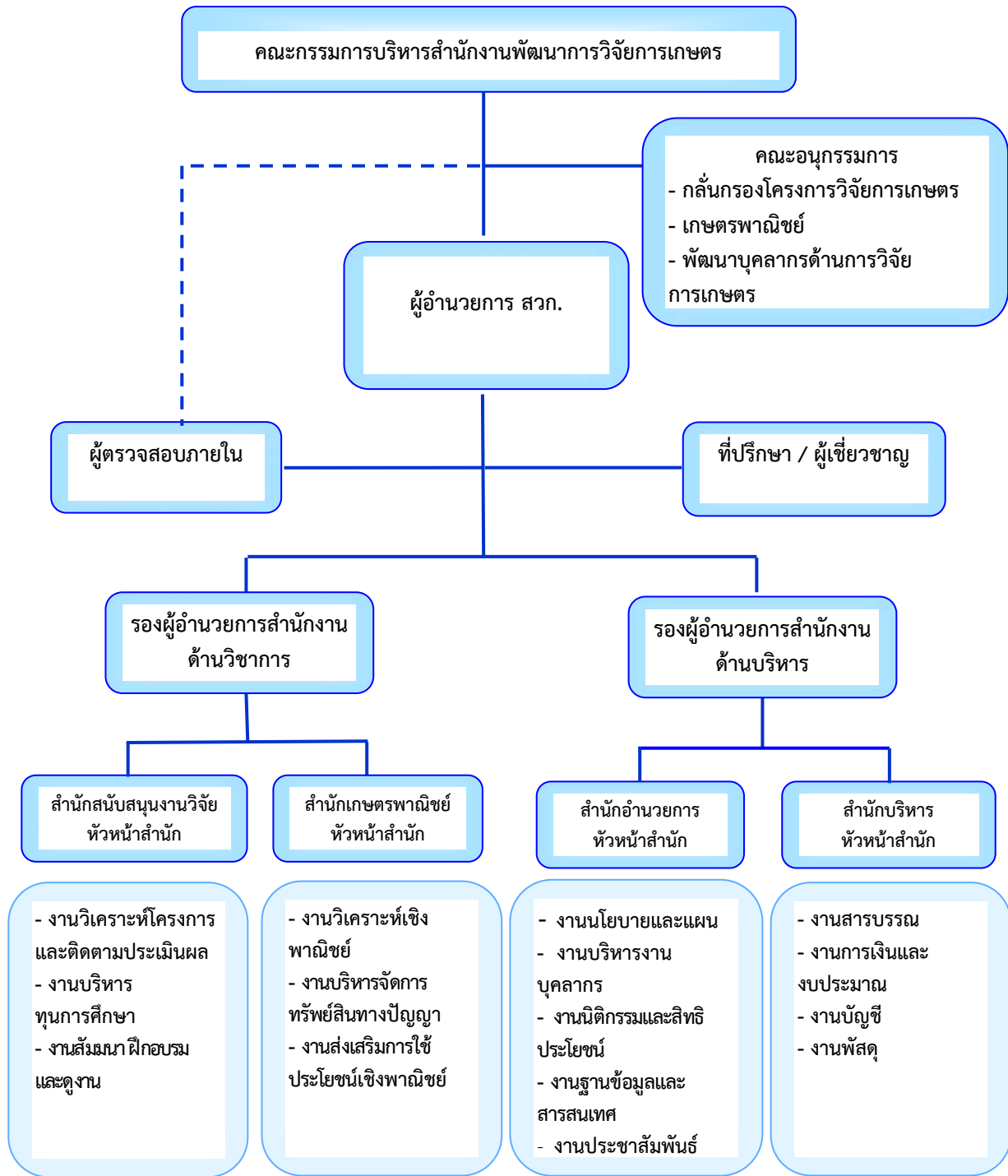
### 1.4 ผู้อำนวยการ : ดร.นภาพรณ นพรัตน์ภรณ์

## 1.5 รายชื่อคณะกรรมการฯ

(1 ตุลาคม 2552 – 30 กันยายน 2553)

คณะกรรมการ	ตำแหน่ง
1. ปลัดกระทรวงเกษตรและสหกรณ์	ประธานกรรมการ
2. ปลัดกระทรวงพาณิชย์	กรรมการ
3. ปลัดกระทรวงอุตสาหกรรม	กรรมการ
4. ปลัดกระทรวงวิทยาศาสตร์และเทคโนโลยี	กรรมการ
5. ปลัดกระทรวงการคลัง	กรรมการ
6. ศ.ดร.สนิท อักษรแก้ว	กรรมการ
7. นายสมศักดิ์ รุจิรวุฒน์	กรรมการ
8. นายสุเทพ ลิ้มทองกุล	กรรมการ
9. ดร.จันทรวีภา ณะโสภณ	กรรมการ
10. นางศรีวงศ์ สุมิตร	กรรมการ
11. ผู้อำนวยการสำนักงานพัฒนาการวิจัยการเกษตร	กรรมการและเลขานุการ
12. ศ.ดร.สุจินต์ จินายน	ที่ปรึกษา
13. นายสรรเสริญ อัจจุตมานัส	ที่ปรึกษา

1.6 โครงสร้างและอัตรากำลัง



**อัตรากำลัง** เจ้าหน้าที่ 48 อัตรา (รวม ผอ. สวก.) ลูกจ้าง 12 อัตรา

จำนวนคน ณ วันที่ 30 กันยายน 2553 เจ้าหน้าที่ 36 คน (รวม ผอ.สวก.) ลูกจ้าง 10 คน

1.7 วิสัยทัศน์ พันธกิจ ประเด็นยุทธศาสตร์

วิสัยทัศน์

“เป็นองค์กรที่มุ่งเสริมสร้างระบบการวิจัยการเกษตรของประเทศให้เข้มแข็งและยั่งยืนนำผลงานวิจัยไปสู่การใช้ประโยชน์เชิงพาณิชย์”

### พันธกิจ

- 1) ส่งเสริมและสนับสนุนการวิจัยการเกษตรเชิงพาณิชย์
- 2) ส่งเสริมและสนับสนุนการพัฒนาบุคลากรด้านการวิจัยการเกษตร
- 3) ส่งเสริมและสนับสนุนการวิจัย พัฒนา และเผยแพร่ข้อมูลและสารสนเทศด้านการวิจัยการเกษตร

### ประเด็นยุทธศาสตร์

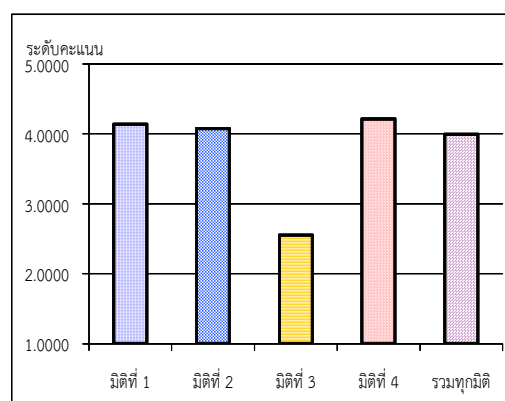
- 1) บริหารจัดการเพื่อให้ได้โครงการวิจัยที่ตรงกับพันธกิจทั้งในเชิงคุณภาพและปริมาณ
- 2) เพิ่มศักยภาพและความเข้มแข็งของบุคลากรวิจัย/องค์กรในภาคเกษตร
- 3) บริหารจัดการให้เกิดความมั่นคงทางการเงิน
- 4) ยกระดับระบบการบริหารจัดการคุณภาพในการให้บริการของสำนักงานฯ

## 2. สรุปผลในภาพรวม

ตารางสรุปผลการปฏิบัติงานตามคำรับรองการปฏิบัติงานของสำนักงานพัฒนาการวิจัยการเกษตร (องค์การมหาชน) หรือ สกว. ประจำปีงบประมาณ พ.ศ. 2553 ในภาพรวมได้คะแนน 3.9959 โดยสกว. ได้คะแนนสูงสุดในปีที่ 4 ด้านการกำกับดูแลกิจการและการพัฒนาองค์กร ได้คะแนน 4.2171 รองลงมาคือปีที่ 1 ด้านประสิทธิผลของการปฏิบัติงาน ได้คะแนน 4.1417 ปีที่ 2 ด้านคุณภาพการให้บริการ ได้คะแนน 4.0800 โดยได้มอบหมายให้ศูนย์บริการทางวิชาการแห่งจุฬาลงกรณ์มหาวิทยาลัย ดำเนินการสำรวจความพึงพอใจของผู้รับบริการต่อคุณภาพการให้บริการของ สกว. ประจำปีงบประมาณ พ.ศ. 2553 และปีที่ 3 ด้านประสิทธิภาพของการปฏิบัติงานที่ได้คะแนน 2.5567 ตามลำดับ โดยในปีที่ 3 ได้คะแนนน้อยในเรื่องการเบิกจ่ายเงินทุนที่ได้รับการพิจารณาอนุมัติแล้วโดย สกว. ได้เบิกจ่ายทั้งสิ้นรวม 156,298,762.77 บาท จากเงินทุนทั้งหมด จำนวน 183,613,373.00 บาท คิดเป็นร้อยละ 85.12

### 2.1 ตารางสรุปคะแนนผลการประเมินการปฏิบัติงานตามคำรับรองการปฏิบัติงานของสำนักงานพัฒนาการวิจัยการเกษตร (องค์การมหาชน) ประจำปีงบประมาณ พ.ศ. 2553

ผลประเมินแยกตามมิติ	น้ำหนัก	ผลคะแนน
มิติที่ 1 ประสิทธิภาพของการปฏิบัติงาน	55%	4.1417
มิติที่ 2 คุณภาพการให้บริการ	10%	4.0800
มิติที่ 3 ประสิทธิภาพของการปฏิบัติงาน	15%	2.5567
มิติที่ 4 การกำกับดูแลกิจการและการพัฒนาองค์กร	25.0%	4.2171
<b>รวมทุกมิติ</b>	<b>100.0%</b>	<b>3.9959</b>

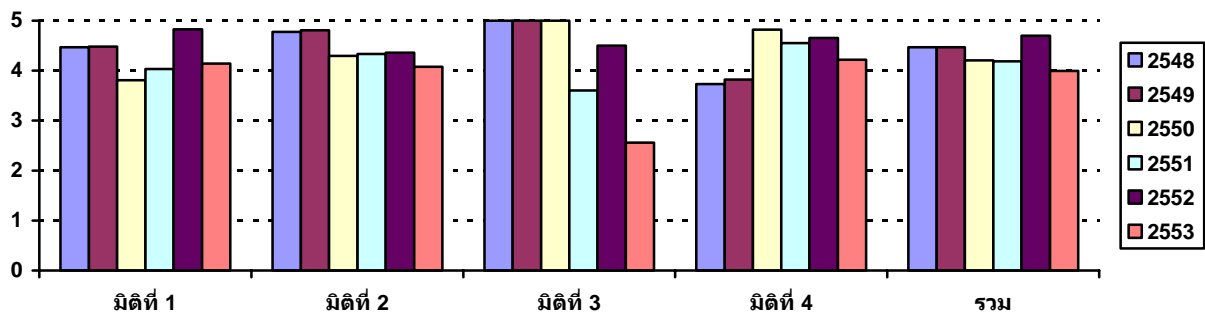


**ตารางสรุปคะแนนผลการประเมินการปฏิบัติงานตามคำรับรองการปฏิบัติงานของ  
สำนักงานพัฒนาการวิจัยการเกษตร (องค์การมหาชน)  
ประจำปีงบประมาณ พ.ศ. 2553**

ตัวชี้วัดผลการปฏิบัติงาน	หน่วยวัด	น้ำหนัก (ร้อยละ)	เกณฑ์การให้คะแนน					ผลการดำเนินงาน		
			1	2	3	4	5	ผลการ ดำเนินงาน	ค่าคะแนน ที่ได้	คะแนน ถ่วงน้ำหนัก
<b>มิติที่ 1 มิติด้านประสิทธิผลของการปฏิบัติงาน</b>		55							4.1417	
1.1 ร้อยละของเงินทุนวิจัยที่อนุมัติเทียบกับ แผนงานสนับสนุนโครงการวิจัย	ร้อยละ	10	53	63	73	83	100	79.47	3.6470	0.3647
1.2 จำนวนโครงการ/ผลงานวิจัยที่มีผลการ ประเมินผลกระทบเป็นไปตามเป้าหมาย ของโครงการวิจัย	โครงการ	10	4	5	6	7	8	7	4.0000	0.4000
1.3 ประโยชน์จากผลงานวิจัยส่วนที่เป็นรายได้										
1.3.1 รายได้ที่เกิดขึ้นจากการใช้ประโยชน์ ผลงานวิจัย (ล้านบาท)	ล้านบาท	5	4,500,000	5,000,000	5,500,000	6,000,000	6,500,000	6,027,433.40	4.0549	0.2027
1.3.2 ระดับความสำเร็จของร้อยละเฉลี่ยถ่วง น้ำหนักของรายได้จากโครงการวิจัยเทียบ กับเป้าหมายตามแผนงาน (5%)	ระดับ	5	1	2	3	4	5	3.3	3.3000	0.1650
1.4 จำนวนผลงานจากโครงการวิจัยที่ยื่นและ กรมทรัพย์สินทางปัญญาได้รับไว้พิจารณา เพื่อคุ้มครองทรัพย์สินทางปัญญา	ผลงาน	5	7.00	9.00	11.00	13.00	15.00	22	5.0000	0.2500
1.5 จำนวนทุนการศึกษาต่อที่ได้รับการอนุมัติ	ทุน	3	11	18	25	32	39	39	5.0000	0.1500
1.6 จำนวนผู้มีสิทธิได้รับทุนในปี 52 คณะกรรมการบริหารมีมติเห็นชอบให้เป็น ผู้ได้รับทุน	คน	2	26	28	30	32	34	32	4.0000	0.0800
1.7 จำนวนสาขาทุนการศึกษาต่อที่สามารถ อนุมัติได้ตามเป้าหมาย	สาขา	2	1	2	3	4	5	5	5.0000	0.1000
1.8 ร้อยละของผู้ที่ได้รับทุนการศึกษาที่ด้อย ทะเบียนเรียนตามสาขาที่ได้อนุมัติ	ร้อยละ	3	60	70	80	90	100	100	5.0000	0.1500
1.9 จำนวนกิจกรรมเพื่อพัฒนาด้านการวิจัย การเกษตรเชิงพาณิชย์ที่มีผลสำเร็จของ การดำเนินงานบรรลุตามวัตถุประสงค์	กิจกรรม	3	6	8	10	12	14	14	5.0000	0.1500
1.10 ระดับความสำเร็จเฉลี่ยถ่วงน้ำหนักของ โครงการสารสนเทศที่สามารถบรรลุ วัตถุประสงค์หรือเป้าหมาย	ระดับ	5	1	2	3	4	5	4.75	4.7500	0.2375
1.11 ระดับความสำเร็จของการจัดทำและ ดำเนินการตามแผนบริหารจัดการให้เกิด ความมั่นคงทางการเงิน	ระดับ	2	1	2	3	4	5	1.40	1.4000	0.0280
<b>มิติที่ 2 มิติด้านคุณภาพการให้บริการ</b>		10							4.0800	
2.1 ร้อยละของระดับความพึงพอใจในการ ให้บริการ	ร้อยละ	10	65	70	75	80	85	80.40	4.0800	0.4080
<b>มิติที่ 3 มิติด้านประสิทธิภาพของการปฏิบัติงาน</b>		10							2.5567	
3.1 ร้อยละของโครงการวิจัยที่สามารถเบิก จ่ายเงินโครงการงวดที่ 1 ได้ภายใน ระยะเวลาที่กำหนด	ร้อยละ	2	20	40	60	80	100	93.75	4.6875	0.0938
3.2 ร้อยละของเงินที่จ่ายเทียบกับเงินทุนที่ ได้รับการพิจารณาอนุมัติ	ร้อยละ	8	80	85	90	95	100	85.12	2.0240	0.1619
<b>มิติที่ 4 มิติด้านการกำกับดูแลกิจการและการพัฒนาองค์กร</b>		25							4.2171	
4.1 ระดับการพัฒนาด้านการกำกับดูแลกิจการ และการพัฒนาองค์กร	ระดับ	20	1	2	3	4	5	4.0213	4.0213	0.8043
4.2 ระดับความสำเร็จของการพัฒนาขีด สมรรถนะบุคลากร	ระดับ	5	1	2	3	4	5	5	5.0000	0.2500
<b>น้ำหนักรวม</b>		100							<b>ค่าคะแนนที่ได้</b>	<b>3.9959</b>

## 2.2 เปรียบเทียบผลการประเมินรายปีของสำนักงานพัฒนาการวิจัยการเกษตร (องค์การมหาชน) ประจำปีงบประมาณ พ.ศ. 2548-2553

คะแนน พ.ศ.	มิติที่ 1	มิติที่ 2	มิติที่ 3	มิติที่ 4	รวม
2548	4.4706	4.7760	5.0000	3.7325	4.4697
2549	4.4835	4.8091	5.0000	3.8201	4.4676
2550	3.8091	4.2960	5.0000	4.8182	4.2030
2551	4.0338	4.3350	3.6000	4.5521	4.1831
2552	4.8250	4.3619	4.5000	4.6517	4.6973
2553	4.1417	4.0800	2.5567	4.2171	3.9959



## 3. ผลการดำเนินงานที่สำคัญในปีงบประมาณ พ.ศ. 2553

### 3.1 มิติที่ 1 ด้านประสิทธิผลของการปฏิบัติงาน (น้ำหนักร้อยละ 55) ค่าคะแนนที่ได้ 4.1417

#### พันธกิจด้านการส่งเสริมและสนับสนุนการวิจัยเกษตรเชิงพาณิชย์

สวก. ได้ให้การสนับสนุนโครงการวิจัยการเกษตรเชิงพาณิชย์ที่มีศักยภาพในการสร้างมูลค่า เพิ่มผลิตภาพ และเพิ่มขีดความสามารถด้านการแข่งขันสินค้าเกษตรแก่หน่วยงานภาครัฐ เอกชน และสถาบันการศึกษา จำนวน 17 โครงการ รวมเป็นจำนวนเงิน 131,128,211 บาท

ด้านการใช้ประโยชน์จากผลงานวิจัยในเชิงพาณิชย์ ในปีงบประมาณ พ.ศ. 2553 ได้รับประโยชน์จากผลงานวิจัยในรูปรายได้ที่เป็นตัวเงินตามแผนงานการใช้ประโยชน์จากผลงานวิจัยจำนวน 3,468,175.30 บาท และรายได้จากโครงการที่เกิดขึ้นนอกเหนือจากแผนงานที่กำหนดไว้ 2,559,258.10 บาท รวมเป็นเงินรายได้ทั้งหมด 6,027,433.40 บาท

สวก. ได้ดำเนินการยื่นขอรับความคุ้มครองทรัพย์สินทางปัญญาในปีงบประมาณ 2552 รวม 22 รายการ โดยแยกประเภทเป็นสิทธิบัตรและอนุสิทธิบัตร จำนวน 10 รายการ ลิขสิทธิ์ จำนวน 9 รายการ และความลับทางการค้า 3 รายการ

ด้านการใช้ประโยชน์จากผลงานวิจัยในเชิงพาณิชย์ ในปีงบประมาณ พ.ศ. 2553 ได้รับประโยชน์จากผลงานวิจัยในรูปรายได้ที่เป็นตัวเงินตามแผนงานการใช้ประโยชน์จากผลงานวิจัยจำนวน 3,468,175.30 บาท และรายได้จากโครงการที่เกิดขึ้นนอกเหนือจากแผนงานที่กำหนดไว้ 2,559,258.10 บาท รวมเป็นเงินรายได้ทั้งหมด 6,027,433.40 บาท

สวก. ได้ดำเนินการยื่นขอรับความคุ้มครองทรัพย์สินทางปัญญาในปีงบประมาณ 2552 รวม 22 รายการ โดยแยกประเภทเป็นสิทธิบัตรและอนุสิทธิบัตรที่ยื่นในประเทศไทย จำนวน 8 รายการ สิทธิบัตรต่างประเทศ จำนวน 2 รายการ ลิขสิทธิ์ จำนวน 9 รายการ และความลับทางการค้า 3 รายการ

สวก. ได้ดำเนินการศึกษาผลกระทบจากการใช้ประโยชน์จากงานวิจัยจำนวน 8 โครงการ สวก. ดำเนินโครงการจัดกิจกรรมเพื่อเผยแพร่องค์ความรู้จากงานวิจัยร่วมกับหน่วยงานพันธมิตร ดังนี้ 1) กิจกรรม สวก. พบผู้ประกอบการ ร่วมกับสภาหอการค้าและสภาอุตสาหกรรม มีการจัดกิจกรรมจำนวน 4 ครั้ง ตามภูมิภาค ได้แก่ ภาคเหนือ ภาคกลาง ภาคตะวันออกเฉียงเหนือ และภาคใต้ 2) กิจกรรมอบรมการใช้ผลิตภัณฑ์โคโตซาน orchid-80 ร่วมกับคณะนักวิจัยจากจุฬาลงกรณ์มหาวิทยาลัย ธนาคารสหกรณ์เพื่อการเกษตร 3) กิจกรรมอบรมการใช้ผลิตภัณฑ์ ARDA1-4 เพื่อเพิ่มผลผลิตทางการเกษตร ร่วมกับสำนักงานการปฏิรูปที่ดิน กรมพัฒนาที่ดิน 4) กิจกรรมคืนกล้วยไม้รองเท้านารีคืนสู่ป่า ร่วมกับกรมส่งเสริมการเกษตร 5) กิจกรรมอบรมความรู้ด้านทรัพย์สินทางปัญญา แก่บุคลากรวิจัยของกระทรวงเกษตรและสหกรณ์ และ 6) กิจกรรมมอบหนังสือคู่มือการเลี้ยงกระบือคู่มือการเลี้ยง Thomson's gazelle แก่กรมปศุสัตว์ การมอบคู่มือการเพาะเลี้ยงกล้วยไม้รองเท้านารีแก่สื่อมวลชน และกรมส่งเสริมการเกษตร รวมถึงการผลิตสื่อความรู้เกี่ยวกับโครงการวิจัยเพื่อเผยแพร่ประชาสัมพันธ์

#### **พันธกิจด้านการส่งเสริมและสนับสนุนการพัฒนาบุคลากรด้านการวิจัยการเกษตร**

สวก. ได้ให้การสนับสนุนการพัฒนาศักยภาพและสมรรถนะของบุคลากรในภาคการเกษตร ทั้งบุคลากรภาครัฐ เกษตรกรรุ่นใหม่ โดยการให้ทุนการศึกษาต่อ รวม 39 ทุน ทุนปฏิบัติการวิจัยต่างประเทศ จำนวน 2 ทุน และจัดฝึกอบรม จำนวน 9 หลักสูตร ดังนี้

1) ทุนการศึกษาต่อ รวม 39 ทุน ประกอบด้วย ทุนระดับปริญญาเอก จำนวน 4 ทุน ระดับปริญญาโท-เอก จำนวน 6 ทุน ระดับปริญญาโท จำนวน 1 ทุน ระดับปริญญาตรี-โท-เอก จำนวน 1 ทุน ทุนปริญญาเอกเฉลิมพระเกียรติ 80 พรรษา ณ ต่างประเทศ จำนวน 5 ทุน ในประเทศ จำนวน 3 ทุน ระดับปริญญาตรีบุตรหลานเกษตรกร จำนวน 9 ทุน และระดับปริญญาตรีแก่นักเรียนโรงเรียนตำรวจตระเวนชายแดน จำนวน 10 ทุน

2) ทุนปฏิบัติการวิจัยต่างประเทศ จำนวน 2 ทุน

3) การฝึกอบรม จำนวน 9 หลักสูตร ได้แก่ การฝึกอบรมการจัดทำข้อเสนอโครงการวิจัยและการบริหารชุดโครงการ การจัดการธนาคารอนุรักษ์เชื้อพันธุ์ การฝึกอบรมเชิงปฏิบัติการ เรื่อง กระบวนการลอกกาวยไหม การย้อมสีไหม และการตกแต่งผ้าไหม การจัดจำแนกจุลินทรีย์ด้วยเทคนิคชีวโมเลกุล การเขียนผลงานวิจัยเพื่อการตีพิมพ์ในวารสารนานาชาติ อาหารเพื่อสุขภาพ ความงาม และอายุยืน (Food for Health Beauty and

Long Life) หลักสูตร High Throughput SNP Genotyping Course และการเขียนผลงานวิจัยเพื่อการตีพิมพ์ ในวารสารนานาชาติ

### พันธกิจด้านการเผยแพร่ข้อมูลและสารสนเทศด้านการวิจัยการเกษตร

สวก. ได้ดำเนินการตามแผนแม่บทเทคโนโลยีสารสนเทศ (พ.ศ.2552-2554) โดยพัฒนาระบบสืบค้นข้อมูลทางวิชาการเพิ่มเติมจากปีงบประมาณ พ.ศ. 2552 จากเดิมในโครงการ E-Library ซึ่งเชื่อมโยงข้อมูลงานวิจัยกับ 4 กรมในกระทรวงเกษตรและสหกรณ์ เป็น 9 กรมในสังกัดกระทรวงเกษตร ได้แก่ กรมวิชาการเกษตร กรมประมง กรมปศุสัตว์ สำนักงานเศรษฐกิจการเกษตร กรมพัฒนาที่ดิน กรมการข้าว กรมหม่อนไหม กรมส่งเสริมการเกษตร และสำนักงานมาตรฐานสินค้าเกษตรและอาหารแห่งชาติ รวมทั้งได้เชื่อมโยงข้อมูลกับฐานข้อมูลการเกษตรระดับโลกกว่า 35 ฐาน และพร้อมเปิดให้บริการ ณ ปัจจุบัน

การจัดทำฐานข้อมูลการเกษตรเชิงลึกโดยจำแนกเป็นรายสินค้าและเฉพาะพื้นที่ ซึ่งเป็นการรวบรวมข้อมูลจากแหล่งข้อมูลสารสนเทศที่เป็นประโยชน์ต่อการพัฒนาการวิจัยการเกษตรเพื่อการพัฒนาท้องถิ่นระดับภูมิภาค ได้แก่ คลังข้อมูลข้าวเชิงลึก เช่น ประวัติความเป็นมาของข้าว งานวิจัยเรื่องข้าว สิทธิบัตรไทย และสิทธิบัตรนานาชาติ แผนที่สิทธิบัตรข้าว คลังข้อมูลหม่อนไหม เช่น ประวัติไหม การผลิตไหม ผลิตภัณฑ์จากไหม ผู้ผลิตไหม ธุรกิจไหม งานวิจัยหม่อนไหม แผนที่สิทธิบัตรไหม แผนที่สิทธิบัตรโปรตีนไหม แผนที่สิทธิบัตรหม่อน คลังข้อมูลภาคเหนือ เช่น องค์ความรู้เทคโนโลยีในการผลิตและการแปรรูปพืชเศรษฐกิจของภาคเหนือ แผนที่สิทธิบัตรที่เกี่ยวข้องกับผลิตผลเกษตรภาคเหนือ เอกสารสิทธิบัตร เป็นต้น

### 3.2 มิติที่ 2 ด้านคุณภาพการให้บริการ (น้ำหนักร้อยละ 10) ค่าคะแนนที่ได้ 4.0800

สวก. ได้มอบหมายให้ศูนย์บริการทางวิชาการแห่งจุฬาลงกรณ์มหาวิทยาลัย ดำเนินการสำรวจความพึงพอใจของผู้รับบริการต่อคุณภาพการให้บริการของ สวก. ประจำปีงบประมาณ พ.ศ. 2553 ผลการสำรวจปรากฏว่า ผู้รับบริการมีความพึงพอใจต่อการให้บริการของ สวก. ภาพรวมอยู่ในระดับพอใจมาก คิดเป็นร้อยละ 80.40 โดยมีผลการสำรวจความพึงพอใจงานบริการ ทั้ง 4 ด้าน ของ สวก. ดังนี้ การให้ทุนวิจัยการเกษตรเชิงพาณิชย์ (คะแนน 3.86 คิดเป็นร้อยละ 77.20) การให้ทุนการศึกษาระดับปริญญาตรี โท และ เอก (คะแนน 3.98 คิดเป็นร้อยละ 79.60) การให้บริการอบรม สัมมนา ประชุมทางวิชาการด้านการเกษตร (คะแนน 4.16 คิดเป็นร้อยละ 83.20) และการให้บริการข้อมูลสารสนเทศผ่านเว็บไซต์ของ สวก. (คะแนน 3.92 คิดเป็นร้อยละ 78.40) ทั้งนี้ ผู้รับบริการของ สวก. มีความพึงพอใจในด้านสิ่งอำนวยความสะดวกมากที่สุด คิดเป็นร้อยละ 83.30 รองลงมาคือ การให้บริการของเจ้าหน้าที่ คิดเป็นร้อยละ 79.60 และขั้นตอนการให้บริการ คิดเป็นร้อยละ 71.20 (รายละเอียดในรายงานความพึงพอใจของสำนักงานวิจัยการเกษตร (องค์การมหาชน) ประจำปีงบประมาณ พ.ศ. 2553)

### 3.3 มิติที่ 3 ด้านประสิทธิภาพของการปฏิบัติงาน (น้ำหนักร้อยละ 10) ค่าคะแนนที่ได้ 2.5567

ในปีงบประมาณ พ.ศ. 2553 สวก. มีโครงการที่สามารถเบิกจ่ายได้ภายใน 1 เดือนนับจากวันที่ลงนามในสัญญาจำนวน 15 โครงการ จากทั้งหมด 16 โครงการ คิดเป็นร้อยละ 93.75 โดยโครงการที่เบิกจ่ายเกิน 30 วัน ได้แก่ โครงการการพัฒนาเทคโนโลยีระบบการผลิตปาล์มเชิงพาณิชย์ของกรมประมง ทั้งนี้ เนื่องจากต้องรอดำเนินการต่อจากกรมประมง นอกจากนี้ สวก. ได้เบิกจ่ายเงินทุนที่ได้รับการพิจารณาอนุมัติแล้วทั้งสิ้นรวม 156,298,762.77 บาท จากเงินทุนทั้งหมด จำนวน 183,613,373.00 บาท คิดเป็นร้อยละ 85.12



### 3.4 มิติที่ 4 ด้านการกำกับดูแลกิจการและการพัฒนาองค์กร (น้ำหนักร้อยละ 25) ค่าคะแนน 4.2171

#### ด้านการกำกับดูแลกิจการและการพัฒนาองค์กร

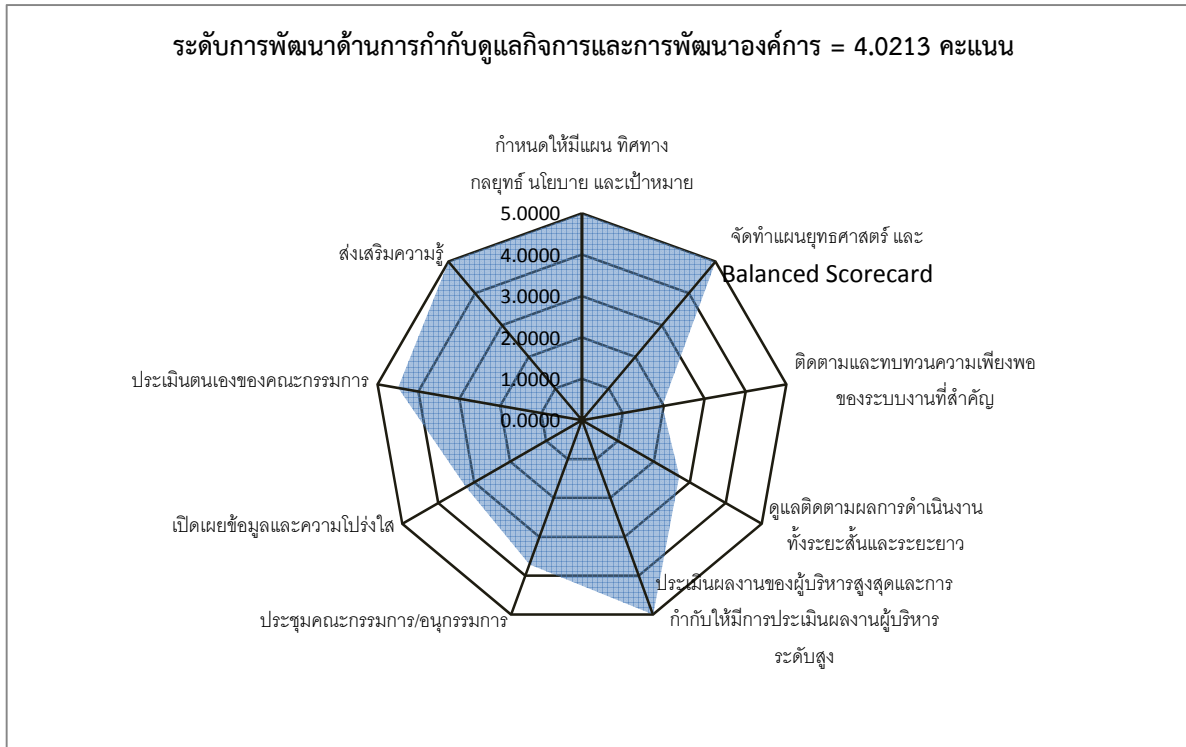
การประเมินระดับการพัฒนาด้านการกำกับดูแลกิจการและการพัฒนาองค์กรเป็นองค์ประกอบที่สำคัญอย่างมากของการประเมินผลการปฏิบัติงานตามคำรับรองการปฏิบัติงานขององค์กรมหาชน ผลการประเมินจะแสดงให้เห็นว่าองค์กรสามารถเติบโตอย่างยั่งยืน ได้รับการวางรากฐานให้มีศักยภาพในการพัฒนาอย่างต่อเนื่องภายใต้การเปลี่ยนแปลงของสภาพแวดล้อมทางเศรษฐกิจ สังคม การเมือง และสิ่งแวดล้อม มิใช่เพื่อการบรรลุเป้าหมายระยะสั้นเท่านั้น

การประเมินในที่นี่ให้ความสำคัญกับการบริหารงานตามหลักธรรมาภิบาลและการกำกับดูแลตนเองที่ดี โดยพิจารณาจากกระบวนการส่งเสริมให้มีการกำกับดูแลที่ดี และการสนับสนุนให้คณะกรรมการปฏิบัติงานตามหน้าที่ความรับผิดชอบอย่างครบถ้วนและมีประสิทธิผล

ผลการประเมินตัวชี้วัดนี้ในปีงบประมาณ พ.ศ. 2553 อยู่ที่ค่าคะแนน 4.0213 ต่ำกว่าปีที่แล้วเพียงเล็กน้อย (ปี พ.ศ. 2552 สวก. มีผลการประเมิน = 3.9580 คะแนน)

จำแนกตามประเด็นการประเมินผลย่อย ได้ดังนี้

ประเด็นการประเมินผล		น้ำหนัก (แปลงเป็น 100)	ผลการประเมิน (คะแนนเต็ม = 5)
<b>1</b>	<b>บทบาทและการปฏิบัติหน้าที่ของคณะกรรมการ</b>	80	
1.1	การกำหนดให้มีแผน ทิศทาง กลยุทธ์ นโยบายและเป้าหมาย	10	4.9900
1.2	การจัดทำแผนยุทธศาสตร์ และระบบ Balanced scorecard	15	5.0000
1.3	การติดตามและทบทวนความเพียงพอของระบบงานที่สำคัญ	10	1.9600
1.4	การดูแลติดตามผลการดำเนินงานทั้งระยะสั้นและระยะยาว	10	2.7000
1.5	การประเมินผลงานของผู้บริหารสูงสุดและการกำกับให้มีการประเมินผลงานผู้บริหารระดับสูง (รองจากผู้บริหารระดับสูงสุด 2 ระดับ)	10	5.0000
1.6	การประชุมคณะกรรมการ/อนุกรรมการ	10	3.7135
1.7	การเปิดเผยข้อมูลและความโปร่งใส	15	3.2333
<b>2</b>	<b>การพัฒนาตนเองของคณะกรรมการ</b>	20	
2.1	การประเมินตนเองของคณะกรรมการ	10	4.5000
2.2	การส่งเสริมความรู้ ความสามารถของคณะกรรมการ	10	5.0000



### 1) บทบาทและการปฏิบัติหน้าที่ของคณะกรรมการ

- มีข้อมูลสนับสนุนที่ประชุมคณะกรรมการบริหารในการพิจารณากำหนดแผน ทิศทาง กลยุทธ์ นโยบาย และเป้าหมายเพียงพอต่อการพิจารณาของคณะกรรมการ โดยคณะกรรมการให้ความเห็นชอบแผน ยุทธศาสตร์ภายในระยะเวลาที่กำหนด และมีเนื้อหารายละเอียดของแผนยุทธศาสตร์ครบถ้วนตามเกณฑ์ที่กำหนดไว้

- สวก. ได้จัดส่งวาระการประชุมคณะกรรมการบริหาร ก่อนการประชุมโดยเฉลี่ย 4.75 วัน ทำการ ซึ่งร้อยละ 84.86 ของจำนวนการประชุมคณะกรรมการมีกรรมการเข้าประชุมร้อยละ 80 ขึ้นไปของจำนวน กรรมการทั้งหมด ทั้งนี้ คณะกรรมการบริหารได้ประชุมทุกเดือน เพื่อมอบหมายนโยบายและติดตามผลการ ดำเนินงาน

- รายงานประจำปีของ สวก. มีการเปิดเผยโครงสร้างของคณะกรรมการและอนุกรรมการ ผลการปฏิบัติงานตามภารกิจหลัก เบื้องประชุมคณะกรรมการ แผนปฏิบัติงานปัจจุบัน ทิศทางในอนาคต รายละเอียดสำคัญของ ผู้มีส่วนได้ส่วนเสีย และงบแสดงฐานะการเงิน และในเว็บไซต์ของ สวก. มีการเปิดเผยข้อมูล และสารสนเทศที่สำคัญ ได้แก่ ข้อมูลรายงานประจำปี การจัดซื้อจัดจ้าง แผนงานสำคัญ ข้อมูลผลการปฏิบัติงาน ทั้งการเงินและไม่ใช้การเงินที่สำคัญ

### 2) การพัฒนาตนเองของคณะกรรมการ

- สวก. จัดให้มีกิจกรรมเพื่อพัฒนาความรู้ ความสามารถของคณะกรรมการ ตัวอย่าง กิจกรรม ได้แก่ การศึกษาดูงานระหว่างวันที่ 12-19 มิถุนายน 2553 ณ Wageningen University ประเทศ สวิตเซอร์แลนด์ ซึ่งเป็นสถาบันการศึกษาที่มีชื่อเสียงในด้านการวิจัยการเกษตรแห่งหนึ่งของสหภาพยุโรป และ The European Organization for Nuclear Research (CERN) ประเทศเนเธอร์แลนด์ ซึ่งเป็นศูนย์ปฏิบัติการวิจัย

ด้านฟิสิกส์อนุภาคที่ใหญ่ที่สุดในโลก และได้ติดตามความก้าวหน้าในการศึกษาของนักเรียนทุน สวก. เพื่อรับทราบความก้าวหน้าตลอดจนปัญหาในการศึกษาและความเป็นอยู่ของนักเรียนทุน

#### ด้านการพัฒนาขีดสมรรถนะบุคลากร

สวก. ได้จัดทำแผนพัฒนาบุคลากรรายบุคคล ประจำปีงบประมาณ 2553 และสามารถดำเนินการพัฒนาบุคลากรได้ตามแผนที่กำหนดไว้ โดยเจ้าหน้าที่ที่ได้รับการพัฒนามีผลการประเมินขีดสมรรถนะดีขึ้นและเหมาะสมกับตำแหน่งงานมากขึ้น และได้นำเสนอผลการพัฒนาบุคลากร และแผนพัฒนาบุคลากร ประจำปีงบประมาณ พ.ศ. 2554 ต่อคณะกรรมการบริหาร สวก. ในการประชุมครั้งที่ 9/2553 เมื่อวันที่ 28 กันยายน 2553

#### 4. จุดเด่น/ พัฒนาการที่ดีขององค์การมหาชน

1) ผู้บริหารของ สวก. ให้ความสำคัญกับการปฏิบัติงานตามคำรับรองเป็นอย่างดี โดยได้ทำ ความเข้าใจรายละเอียดตัวชี้วัดและถ่ายทอดเป้าหมาย รวมทั้งได้มอบหมายความรับผิดชอบให้กับบุคลากรที่เกี่ยวข้องกับตัวชี้วัด มีการกำกับดูแลและติดตามความคืบหน้า ปัญหาอุปสรรคของการดำเนินงานอย่างต่อเนื่อง

2) ทีมงานที่รับผิดชอบตัวชี้วัดของ สวก. มีความรู้ ความเข้าใจและกระตือรือร้นในการปฏิบัติงานตามตัวชี้วัดอย่างต่อเนื่อง

3) สวก. เป็นองค์กร ให้การสนับสนุนทุนวิจัยการเกษตรเชิงพาณิชย์ในขณะที่หน่วยงานอื่นซึ่ง ทำหน้าที่เดียวกัน มีนโยบายให้ทุนสนับสนุนการวิจัยในรูปแบบอื่น ๆ ดังนั้น จึงอาจนับได้ว่า สวก. จะเป็น ทางเลือกแรกของนักวิจัยที่มีความสนใจในการเกษตรเชิงพาณิชย์

4) สวก. มีเงินทุนพร้อมสำหรับสนับสนุนงานวิจัย โดยไม่ต้องรอการขอของงบประมาณแผ่นดินเป็น รายปี ส่งผลให้นักวิจัยที่มีความสนใจในการวิจัยเกษตรเชิงพาณิชย์สามารถส่งข้อเสนอโครงการวิจัยเพื่อขอรับทุน ได้ตลอดปี

#### 5. ข้อเสนอเพื่อการปรับปรุง

1) ควรจะมีการเพิ่มเติมตัวชี้วัดผลการดำเนินงานที่สอดคล้องกับรูปแบบงานวิจัยเชิงพาณิชย์ และการต่อยอดเพิ่มเติมจากงานวิจัยประยุกต์ โดย สวก. สามารถติดตามและประเมินผลจากจำนวนบุคลากรที่มีการจ้างงานจากงานวิจัย (Employment) วงเงินที่ทางภาคเอกชนมีการลงทุนร่วม (Matching Funds) จำนวน ผู้เชี่ยวชาญและนักวิจัยเฉพาะทางที่เพิ่มขึ้นในงานวิจัยที่ สวก. สนับสนุน เป็นต้น

2) การสนับสนุนงานวิจัยเฉพาะทางในระยะยาว มีความจำเป็นที่ต้องจัดสรรทุนวิจัยให้กับ ผู้สนใจ ซึ่ง สวก. ได้ดำเนินการอยู่แล้วในปัจจุบัน แต่เพื่อยืนยันว่าผู้ได้รับทุนสามารถเดินทางกลับมาผลักดัน งานวิจัยเฉพาะทางได้อย่างที่ตั้งไว้ ตัวอย่างตัวชี้วัดที่ สวก. ควรจะเริ่มวางแผนและเตรียมการเก็บข้อมูลในอนาคต เช่น สัดส่วนของผู้รับทุนวิจัยจากสำนักงานที่ทำงานตรงหรือใกล้เคียงและทุนวิจัย ทั้งระยะสั้น (1 – 3 ปีหลังจากจบ การศึกษา) และระยะยาว (5 – 10 ปี หลังจากจบการศึกษา) เป็นต้น

3) เนื่องจากการดำเนินงานของ สวก. มีความเฉพาะตัวในด้านงบประมาณ สวก. ควรกำหนดให้มีตัวชี้วัดด้านการบริหารการเงินที่เหมาะสม เพื่อให้ผู้บริหาร สวก. สามารถวางแผนการนำกองทุนไปสนับสนุนและจัดสรรงานวิจัยให้มีความยั่งยืนอย่างต่อเนื่อง ภายใต้กรอบความเสี่ยงที่ยอมรับ (เนื่องจากงานวิจัยเชิงพาณิชย์เป็นงานที่มีความเสี่ยงอยู่แล้ว ทั้งในเรื่องค่าใช้จ่าย ระยะเวลา และความต้องการของผู้ใช้)

4) เนื่องจากการดำเนินงานของ สวก. มีความจำเป็นที่ต้องเชื่อมโยงกับนโยบายและทิศทางการวิจัยของกระทรวงเกษตรและสหกรณ์ ดังนั้น ตัวชี้วัดของ สวก. ควรสะท้อนถึงการทำงานร่วมกันด้วย เช่น สัดส่วนระหว่างนักวิจัยจากกระทรวงเกษตรและสหกรณ์ และโครงการวิจัยที่ สวก. สนับสนุน เป็นต้น

5) ในการพัฒนาด้านการกำกับดูแลกิจการและการพัฒนาองค์กร สวก. ควรให้ความสำคัญกับการติดตามและทบทวนความพอเพียงของระบบงานสำคัญ การดูแลติดตามผลการดำเนินงานทั้งด้านการเงินและไม่ใช่การเงินอย่างสม่ำเสมอ รายไตรมาส ตลอดจนการเปิดเผยข้อมูลและสารสนเทศที่สำคัญในรายงานประจำปี และเว็บไซต์ของ สวก. ให้ครบถ้วน

.....