

รายงานผลการประเมินการปฏิบัติงาน
ตามคำรับรองการปฏิบัติงาน ประจำปีงบประมาณ พ.ศ. 2551
สำนักงานพัฒนาการวิจัยการเกษตร
(องค์การมหาชน)

คำนำ

รายงานผลการประเมินการปฏิบัติงานตามคำรับรองการปฏิบัติงาน ประจำปีงบประมาณ พ.ศ. 2551 ฉบับนี้เป็นบทวิเคราะห์และข้อคิดเห็นอิสระ วัตถุประสงค์หลักของการรายงานเพื่อเป็นข้อมูลให้ องค์การมหาชนใช้เป็นแนวทางในการพัฒนาปรับปรุงการทำงานเพื่อเพิ่มประสิทธิผลและประสิทธิภาพการ ปฏิบัติงานตามภารกิจหลัก ตลอดจนใช้เป็นข้อมูลเพื่อปรับปรุงระบบการบริหารจัดการให้มีประสิทธิภาพ มากยิ่งขึ้น ซึ่งเป็นไปตามหลักวิชาการ ไม่ควรนำผลคะแนนไปใช้ในเชิงเปรียบเทียบกับองค์การมหาชนอื่น ๆ โดยตรง โดยไม่ตระหนักถึงข้อจำกัดต่าง ๆ เนื่องจากองค์การมหาชนแต่ละแห่งมีวัตถุประสงค์การจัดตั้ง วิสัยทัศน์ ภารกิจหลัก ยุทธศาสตร์ รวมทั้งระยะเวลาการจัดตั้งที่แตกต่างกัน ซึ่งส่งผลให้การกำหนดค่า เป้าหมายความสำเร็จตามตัวชี้วัด น้ำหนัก และเกณฑ์การให้คะแนน รวมถึงประเภทของตัวชี้วัด มีความ แตกต่างกัน ตัวอย่างเช่น ตัวชี้วัดขององค์การมหาชนที่จัดตั้งใหม่จะเน้นตัวชี้วัดประเภทปัจจัยนำเข้าหรือ กระบวนการ ในขณะที่ตัวชี้วัดขององค์การมหาชนที่มีพัฒนาการที่ต่อเนื่องจะเน้นตัวชี้วัดประเภทผลผลิต และผลลัพธ์ของการดำเนินการ ทั้งนี้ คณะกรรมการเจรจาข้อตกลงและประเมินผลองค์การมหาชนซึ่ง แต่งตั้งโดยคณะกรรมการพัฒนาระบบราชการ เป็นผู้เจรจาความเหมาะสมของค่าเป้าหมายความสำเร็จตาม ตัวชี้วัด น้ำหนัก และเกณฑ์การให้คะแนนดังกล่าว โดยคำนึงถึงภารกิจหลัก และยุทธศาสตร์ขององค์การ มหาชนที่ได้รับความเห็นชอบจากคณะกรรมการบริหารองค์การมหาชนแล้ว ตลอดจนแผนงาน โครงการที่ ได้รับการจัดสรรงบประมาณ พัฒนาการขององค์การมหาชน และข้อจำกัดการดำเนินงานในแต่ละปี

ข้อมูลในรายงานฉบับนี้มาจากการตรวจประเมินตามคำรับรองการปฏิบัติงานขององค์การ มหาชน ซึ่งการกำหนดเป้าหมายการดำเนินงานขององค์การมหาชนแต่ละแห่งจะอยู่ภายใต้ข้อจำกัด และ ปัจจัยต่าง ๆ ทั้งที่เป็นปัจจัยสนับสนุน และอุปสรรคในการดำเนินงาน ข้อจำกัดที่สำคัญประการหนึ่ง คือ ข้อจำกัดด้านการพัฒนาฐานข้อมูลการจัดเก็บผลการปฏิบัติงานตามตัวชี้วัด

ข้อจำกัดอีกประการหนึ่ง คือ มีการพัฒนาตัวชี้วัดความสำเร็จของการปฏิบัติงานขององค์การ มหาชนในแต่ละปีให้มีความเข้มข้นมากยิ่งขึ้น ทั้งตัวชี้วัดที่เป็นผลลัพธ์การทำงาน เป้าหมายการเพิ่ม ประสิทธิภาพ ประสิทธิภาพ คุณภาพการให้บริการ และการพัฒนาองค์การอย่างยั่งยืน ซึ่งต้องอยู่ภายใต้ระบบ การจัดเก็บข้อมูลที่เป็นมาตรฐาน เชื่อถือได้ และสะท้อนภารกิจหลักขององค์การอย่างแท้จริง

ด้วยข้อจำกัดเหล่านี้ อาจส่งผลกระทบต่อและทำให้ผลการดำเนินงานขององค์การมหาชนเกิดการ เปลี่ยนแปลงได้ตามกาลเวลาดังกล่าว ดังนั้น การใช้ข้อมูลในรายงานฉบับนี้ประกอบการตัดสินใจ หรือ ดำเนินการใด ๆ เกี่ยวกับองค์การมหาชนจึงต้องดำเนินการด้วยความระมัดระวัง สำนักงาน ก.พ.ร. ขอสงวนสิทธิ์ที่จะไม่รับผิดชอบต่อความเสียหายใด ๆ ที่เกิดขึ้นจากการกระทำใด ๆ ที่เกี่ยวข้องกับการใช้ การเปิดเผย หรือการคัดลอกข้อมูล สื่อโฆษณา หรือสิ่งพิมพ์ที่อยู่ในรายงานฉบับนี้ที่นำข้อมูลไปใช้ไม่ตรง

ข้อมูลทั่วไปเกี่ยวกับสำนักงานพัฒนาการวิจัยการเกษตร (องค์การมหาชน)

สำนักงานพัฒนาการวิจัยการเกษตร (องค์การมหาชน) (สวก.) เป็นองค์การมหาชนที่มีภารกิจที่สำคัญในการส่งเสริมและสนับสนุนการวิจัยการเกษตรเชิงพาณิชย์ โดยการสรรหาและคัดเลือกโครงการวิจัยการเกษตรที่เอื้อประโยชน์ต่อการพาณิชย์ พัฒนาคณาจารย์ด้านการวิจัยการเกษตรเชิงพาณิชย์ โดยการคัดเลือกและสนับสนุนทุนการศึกษาต่อ เพิ่มความรู้และทักษะแก่บุคลากรด้านการวิจัยการเกษตรเชิงพาณิชย์ โดย สวก. มุ่งเน้นทุนการศึกษาต่อที่สูงกว่าปริญญาตรีและตลอดจนการพัฒนาข้อมูลและสารสนเทศด้านการวิจัยการเกษตรเชิงพาณิชย์ ในการทำงาน สวก. จะเน้นการสนับสนุนหน่วยงานและบุคลากรในภาครัฐเป็นหลัก และการสร้างความร่วมมือกับองค์กรต่างๆ ทั้งในและต่างประเทศเพื่อพัฒนาระบบการเรียนรู้ผ่านการวิจัยและการต่อยอดองค์ความรู้ที่เหมาะสมร่วมกัน

วัตถุประสงค์การจัดตั้ง

สำนักงานพัฒนาการวิจัยการเกษตร (องค์การมหาชน) จัดตั้งขึ้นตามพระราชกฤษฎีกาจัดตั้งสำนักงานพัฒนาการวิจัยการเกษตร (องค์การมหาชน) พ.ศ. 2546 โดยกำหนดวัตถุประสงค์การจัดตั้งเพื่อ

- ส่งเสริม สนับสนุนและพัฒนางานวิจัยการเกษตร
- ส่งเสริม สนับสนุนและพัฒนาคณาจารย์ด้านการวิจัยการเกษตร
- จัดให้มีการศึกษา ค้นคว้า วิจัย พัฒนาและเผยแพร่ข้อมูลและสารสนเทศในด้านเกษตร
- ร่วมมือทางวิชาการกับสถาบันการศึกษาหรือสถาบันอื่นของรัฐและเอกชนในการผลิตและพัฒนางานวิจัยและนักวิจัยการเกษตรทั้งในประเทศและต่างประเทศ
- เป็นศูนย์กลางในการให้บริการข้อมูลและสารสนเทศในด้านเกษตรที่ได้จากการศึกษาค้นคว้า วิจัย และพัฒนา ตลอดจนการเชื่อมโยงกับสถาบันการศึกษาและหน่วยงานอื่นที่เกี่ยวข้องทั้งในและต่างประเทศ
- ส่งเสริมให้เกิดกิจกรรมทางวิชาการเพื่อเผยแพร่ความรู้ในรูปแบบต่างๆ เช่น การจัดพิมพ์เอกสาร การจัดทำ สื่อโสตทัศน์ การสัมมนา การประชุมเชิงปฏิบัติการ การจัดนิทรรศการ หรือการดำเนินการอื่นใดที่เกี่ยวกับการเผยแพร่ความรู้ในด้านเกษตร

รัฐมนตรีผู้รักษาการตามพระราชกฤษฎีกา รัฐมนตรีว่าการกระทรวงเกษตรและสหกรณ์

รายชื่อคณะกรรมการ
ของสำนักงานพัฒนาการวิจัยการเกษตร (องค์การมหาชน)

1. ปลัดกระทรวงเกษตรและสหกรณ์ (นายจรัสธาดา กรรณสูต)	ประธาน
2. ปลัดกระทรวงวิทยาศาสตร์และเทคโนโลยี	กรรมการ
3. ปลัดกระทรวงอุตสาหกรรม	กรรมการ
4. ปลัดกระทรวงพาณิชย์	กรรมการ
5. ปลัดกระทรวงการคลัง	กรรมการ
6. นายสุเทพ ลิ้มทองกุล	กรรมการ
7. นางสาวจันทร์วิภา ชนะโสภณ	กรรมการ
8. นางศรีวงศ์ สมมิตร	กรรมการ
9. นายสนธิ อักษรแก้ว	กรรมการ
10. นายสมศักดิ์ รุจิวัฒน์	กรรมการ
11. ผู้อำนวยการสำนักงานพัฒนาการวิจัยการเกษตร	กรรมการและเลขานุการ

ผู้อำนวยการ : นางนภาพรธรรม นพรัตน์ราภรณ์

อัตรากำลัง 30 คน

งบประมาณประจำปี พ.ศ. 2551 418.05 ล้านบาท

แผนปฏิบัติงานประจำปีงบประมาณ พ.ศ. 2551

สำนักงานพัฒนาการวิจัยการเกษตร (องค์การมหาชน)

วิสัยทัศน์

- สำนักงานหลักในการพัฒนาการวิจัยการเกษตรเชิงพาณิชย์เพื่อเพิ่มขีดความสามารถในการแข่งขันของชาติ

พันธกิจ

- ส่งเสริมและสนับสนุนการวิจัยการเกษตรเชิงพาณิชย์
- ส่งเสริมและสนับสนุนการพัฒนานวัตกรรมด้านการวิจัยการเกษตรเชิงพาณิชย์
- ส่งเสริมและสนับสนุนการพัฒนาข้อมูลและสารสนเทศด้านการวิจัยการเกษตรเชิงพาณิชย์

ประเด็นยุทธศาสตร์

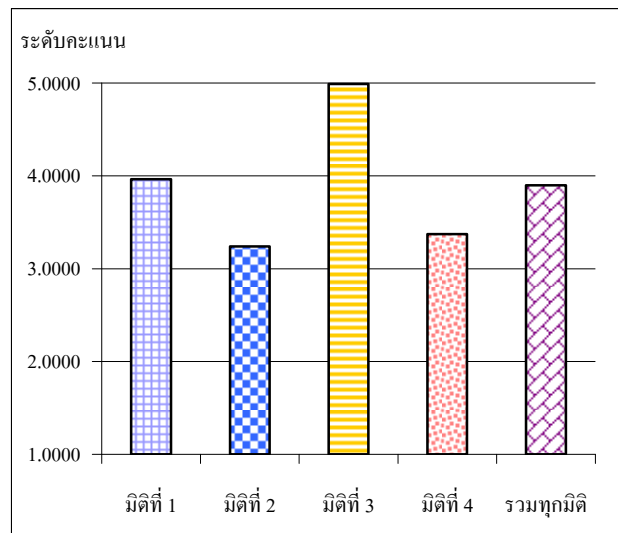
- สรรหาและคัดเลือกโครงการวิจัยการเกษตรที่เอื้อประโยชน์ต่อการพาณิชย์
- คัดเลือกและสนับสนุนการศึกษาต่อที่สูงกว่าปริญญาตรีและเพิ่มความรู้และทักษะบุคลากรด้านการวิจัยการเกษตรเชิงพาณิชย์
- พัฒนาข้อมูลสารสนเทศด้านการวิจัยการเกษตรเชิงพาณิชย์

บทสรุปผู้บริหาร
สำนักงานพัฒนาการวิจัยการเกษตร (องค์การมหาชน)
ประจำปีงบประมาณ พ.ศ.2551

1. สรุปผลคะแนนตามคำรับรองการปฏิบัติงาน

- ผลคะแนนรวมขององค์กรมหาชน : ผลคะแนนโดยภาพรวมทุกมิติของสำนักงานพัฒนาการวิจัยการเกษตร (สวก.) (องค์การมหาชน) อยู่ที่ระดับคะแนน 3.8995
- ผลคะแนนของการปฏิบัติงานตามมิติ : หากพิจารณาผลคะแนนรายมิติ พบว่ามีผลการดำเนินงานอยู่ในระดับคะแนน 2.5000-3.4999 ในมิติที่ 2 มิติด้านคุณภาพการให้บริการและมิติที่ 4 มิติด้านการกำกับดูแลกิจการและการพัฒนาองค์กร มีระดับคะแนน 3.5000-4.4999 ในมิติที่ 1 มิติด้านประสิทธิผลของการปฏิบัติงาน สำหรับมิติที่มีระดับคะแนนสูงที่สุดคือ มิติที่ 3 มิติด้านประสิทธิภาพของการปฏิบัติงาน โดยมีระดับคะแนนอยู่ในช่วง 4.5000-5.0000

ผลประเมินแยกตามมิติ	น้ำหนัก	ผลคะแนน
มิติที่ 1 ประสิทธิผลตาม แผนปฏิบัติงาน	45%	3.9634
มิติที่ 2 คุณภาพการให้บริการ	10%	3.2400
มิติที่ 3 ประสิทธิภาพของการ ปฏิบัติงาน	17%	4.9889
มิติที่ 4 การกำกับดูแลกิจการ และการพัฒนาองค์กร	28%	3.3708
รวมทุกมิติ	100%	3.8995



บทสรุปผู้บริหาร

สำนักงานพัฒนาการวิจัยการเกษตร (องค์การมหาชน)

ประจำปีงบประมาณ พ.ศ.2551

2. การเปรียบเทียบผลการประเมินรายปีของ สวก. ปีงบประมาณ พ.ศ. 2548 – 2551

- เมื่อเปรียบเทียบผลการประเมิน 4 ปีที่ผ่านมา (2548-2551) พบว่าในปีงบประมาณ พ.ศ.2548 แม้ สวก.มีผลการประเมินสูงสุดที่ระดับคะแนน 4.2106 แต่เนื่องจากเป็นปีแรกที่ สวก.เข้าสู่ระบบการประเมินผล การกำหนดตัวชี้วัดโดยส่วนใหญ่เป็นตัวชี้วัดประเภทวัดความสำเร็จของขั้นตอนการดำเนินงาน (Process) ซึ่งมีน้ำหนักรวมกันร้อยละ 52.00 หากใช้ข้อมูลผลการประเมินในปีงบประมาณ พ.ศ.2549 – 2551 สวก.มีผลการประเมินดีขึ้นอย่างต่อเนื่อง โดยปีงบประมาณ พ.ศ.2549 มีผลการประเมินอยู่ที่ระดับคะแนน 3.1560 ปีงบประมาณ พ.ศ.2550 มีผลการประเมินอยู่ที่ระดับคะแนน 3.4059 และปีงบประมาณ พ.ศ.2551 มีผลการประเมินอยู่ที่ระดับคะแนน 3.8995 โดยเมื่อเปรียบเทียบผลการประเมินแต่ละมิติ สรุปได้ดังนี้

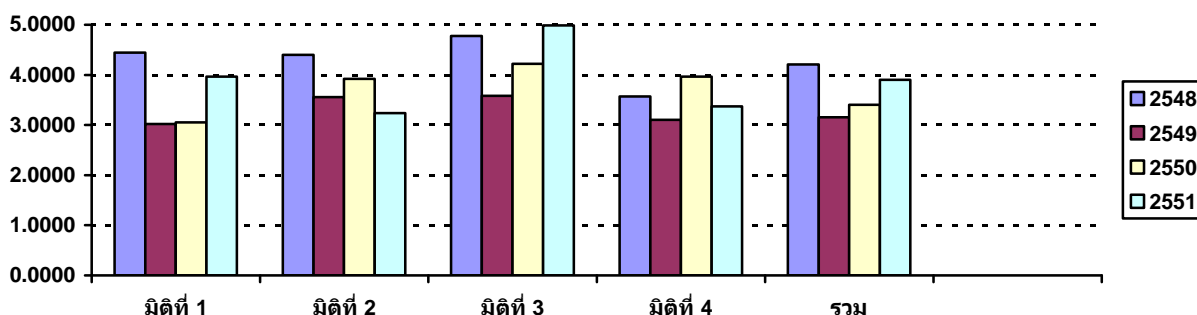
- มิติที่ 1 ด้านประสิทธิผลของการปฏิบัติงาน ผลการประเมินในปีงบประมาณ พ.ศ.2551 อยู่ที่ระดับคะแนน 3.9634 ซึ่งเป็นผลสูงสุดเมื่อเทียบกับปีงบประมาณ พ.ศ.2549 และ 2550 ที่มีผลการประเมินอยู่ที่ระดับคะแนน 3.0219 และ 3.0519 ตามลำดับ โดยเมื่อพิจารณารายละเอียดแล้วพบว่าปีงบประมาณ พ.ศ.2551 การกำหนดตัวชี้วัดในมิตินี้สะท้อนเชิงผลลัพธ์/ผลผลิตมากขึ้น แต่ สวก.ก็สามารถผลักดันผลการดำเนินงานให้เป็นไปตามเป้าหมายได้ เช่น ผลสำเร็จของการบรรลุเป้าหมายตามแผนงานการใช้ประโยชน์ผลงานวิจัยร้อยละของเงินทุนวิจัยที่อนุมัติตามหัวข้อวิจัยเจาะจงตามนโยบายกระทรวงเกษตรและสหกรณ์ จำนวนสาขาทุนการศึกษาต่อที่สามารถอนุมัติได้ตามเป้าหมาย เป็นต้น
- มิติที่ 2 ด้านคุณภาพการให้บริการ ผลการประเมินในปีงบประมาณ พ.ศ.2551 ลดลงจากปีงบประมาณ พ.ศ. 2549 และ 2550 เนื่องจากผลสำรวจความพึงพอใจของผู้รับบริการ สวก. ลดลง โดยปีงบประมาณ พ.ศ.2551 ร้อยละของความพึงพอใจของผู้รับบริการของ สวก.อยู่ที่ร้อยละ 76.20 มีผลการประเมินอยู่ที่ระดับคะแนน 3.2400 ปีงบประมาณ พ.ศ.2550 ร้อยละของความพึงพอใจของผู้รับบริการของ สวก.อยู่ที่ร้อยละ 79.62 มีผลการประเมินอยู่ที่ระดับคะแนน 3.9240 และปีงบประมาณ พ.ศ.2549 ร้อยละของความพึงพอใจของผู้รับบริการของ สวก.อยู่ที่ร้อยละ 77.80 มีผลการประเมินอยู่ที่ระดับคะแนน 3.5600
- มิติที่ 3 ด้านประสิทธิภาพของการปฏิบัติงาน ผลการประเมินในปีงบประมาณ พ.ศ.2551 อยู่ที่ระดับคะแนน 4.9889 ซึ่งเป็นผลสูงสุดเมื่อเทียบกับปีงบประมาณ พ.ศ.2549 และ 2550 ที่มีผลการประเมินอยู่ที่ระดับคะแนน 3.5825 และ 4.2182 ตามลำดับ ปีงบประมาณ พ.ศ.2551 ส่วนใหญ่ใช้ตัวชี้วัดเดิมวัดผลอย่างต่อเนื่อง เช่น การวัดประสิทธิภาพในการดำเนินงาน ซึ่งพิจารณาจากสัดส่วนของค่าใช้จ่ายในการดำเนินงานต่อทุนโครงการวิจัยและทุนการศึกษาที่อนุมัติ มีผลการดำเนินงานดีขึ้น โดยมีสัดส่วนของค่าใช้จ่ายฯ ลดลงจากปีงบประมาณ พ.ศ.2549 และ 2550 ที่มีสัดส่วน 0.27 มาอยู่ที่ 0.23 เป็นต้น นอกจากนี้ ในปีงบประมาณ พ.ศ.2551 มีการวัดผลตามตัวชี้วัดภาคบังคับ โดยพิจารณาผลสำเร็จของการดำเนินกระบวนการจัดทำต้นทุนต่อหน่วยผลิต ซึ่งเป็นตัวชี้วัดที่มีน้ำหนักสูงถึงร้อยละ 10 สวก.สามารถดำเนินการได้ครบถ้วนสมบูรณ์ มีผลการประเมินอยู่ที่ระดับคะแนน 5.0000 ส่งผลให้คะแนนในมิติที่ 3 ปรับตัวสูงขึ้นอย่างมีนัยสำคัญ

บทสรุปผู้บริหาร
สำนักงานพัฒนาการวิจัยการเกษตร (องค์การมหาชน)
ประจำปีงบประมาณ พ.ศ.2551

2. การเปรียบเทียบผลการประเมินรายปีของ สวท. ปีงบประมาณ พ.ศ. 2548 – 2551 (ต่อ)

- มิติที่ 4 ด้านการกำกับดูแลกิจการและการพัฒนาองค์กร ผลการประเมินในปีงบประมาณ พ.ศ.2551 อยู่ที่ระดับคะแนน 3.3708 ซึ่งสูงกว่าปีงบประมาณ พ.ศ.2549 ที่มีผลการประเมินอยู่ที่ระดับคะแนน 3.1028 แต่ต่ำกว่าผลการประเมินในปีงบประมาณ พ.ศ.2550 ซึ่งอยู่ที่ระดับคะแนน 3.9649 โดยเมื่อพิจารณาในรายละเอียดของการประเมินผล พบว่าการกำหนดตัวชี้วัดในปีงบประมาณ พ.ศ.2551 มีความยากและท้าทายมากขึ้นกว่า 2 ปีที่ผ่านมา โดยการวัดผลสำเร็จของการพัฒนาด้านการกำกับดูแลกิจการตามแนวทางการกำกับดูแลองค์กรที่ระดับสากล มีเกณฑ์การประเมินผลที่มีรายละเอียดเพิ่มขึ้นและมุ่งเน้นการดำเนินการในเชิงคุณภาพ ส่วนในด้านการพัฒนาบุคลากร ในปีนี้มีการยกระดับการวัดผลจากเดิมเป็นการพิจารณาผลสำเร็จของการดำเนินการตามแผนการฝึกอบรม ให้เป็นการพัฒนาบุคลากรโดยนำหลักการพัฒนาสมรรถนะ (Competency) มาปรับใช้ เพื่อผลักดันให้เกิดการพัฒนาบุคลากรและองค์กรให้สามารถขับเคลื่อนยุทธศาสตร์และดำเนินการได้บรรลุตามเป้าหมายของยุทธศาสตร์และภารกิจหลัก ซึ่งถือเป็นเรื่องใหม่ที่ สวท.จะต้องศึกษาและทำความเข้าใจหลักการและแนวคิดที่เกี่ยวข้อง เพื่อนำมาประยุกต์ใช้ให้ตรงตามเป้าหมายและวัตถุประสงค์ของการวัดผล

คะแนน พ.ศ.	มิติที่ 1	มิติที่ 2	มิติที่ 3	มิติที่ 4	รวม
2548	4.4434	4.4000	4.7744	3.5714	4.2106
2549	3.0219	3.5600	3.5825	3.1028	3.1560
2550	3.0519	3.9240	4.2182	3.9649	3.4059
2551	3.9634	3.2400	4.9889	3.3708	3.8995



บทสรุปผู้บริหาร
สำนักงานพัฒนาการวิจัยการเกษตร (องค์การมหาชน)
ประจำปีงบประมาณ พ.ศ.2551

3. ผลการดำเนินงานที่สำคัญในปีงบประมาณ พ.ศ. 2551 : สวท.มีการดำเนินการที่สำคัญ ดังนี้

- ด้านการใช้ประโยชน์จากผลงานวิจัยในเชิงพาณิชย์ โดยในปีงบประมาณ พ.ศ. 2551 ได้รับประโยชน์จากผลงานวิจัยในรูปแบบรายได้ที่เป็นตัวเงินตามแผนงานการใช้ประโยชน์จากผลงานวิจัยจำนวน 1,596,060 บาท และทรัพย์สินทางปัญญา 8 ชิ้น จากโครงการที่สำคัญ เช่น โครงการวิจัยแพะเนื้อพันธุ์ไทยในภาคใต้ โครงการวิจัยเพื่อพัฒนามาตรฐานการผลิตเนื้อกระบือคุณภาพดี โครงการผลิตกุ้งก้ามกรามปลอดโรค สิทธิบัตรองค์ประกอบจุลชีพเพื่อการผลิตสารอินทรีย์ควบคุมโรคพืชและเสริมการเจริญเติบโตของพืช สิทธิบัตรโรงงานผลิตปุ๋ยอินทรีย์ชีวภาพ เป็นต้น ทั้งนี้ สวท.มีรายได้จากโครงการที่เกิดขึ้นนอกเหนือจากแผนงานที่กำหนดไว้ทั้งสิ้น 4,899,206.50 บาท ซึ่งเป็นรายได้ที่เกิดขึ้นจาก 3 โครงการ ได้แก่ 1) รายได้จากจำหน่ายสุกร จำนวน 220,640 บาท 2) รายได้จากจำหน่ายปุ๋ย จำนวน 678,566.50 บาท และ 3) รายได้จากค่าลิขสิทธิ์โปรแกรมคอมพิวเตอร์ M-ROS จำนวน 4,000,000 บาท ด้านการสรรหาและคัดเลือกโครงการวิจัยการเกษตรที่เอื้อประโยชน์ต่อการพาณิชย์ สวท.ได้อนุมัติสนับสนุนโครงการวิจัยทั้งสิ้น 16 โครงการคิดเป็น เงินทุนวิจัยจำนวน 112,284,572 บาท หรือคิดเป็นร้อยละ 74.86 ของเงินทุนเป้าหมายที่กำหนดไว้ในปีงบประมาณ พ.ศ.2551 โดยเงินทุนวิจัยที่อนุมัติมีหัวข้อวิจัยสอดคล้องกับนโยบายกระทรวงเกษตรและสหกรณ์ จำนวน 86,794,692 บาท หรือคิดเป็นร้อยละ 77.30 ของเงินทุนวิจัยที่อนุมัติทั้งหมด ด้านการคัดเลือกและสนับสนุนการศึกษาต่อที่สูงกว่าปริญญาตรีและเพิ่มความรู้และทักษะบุคลากรด้านการวิจัยการเกษตรเชิงพาณิชย์ สวท.ได้ อนุมัติทุนการศึกษาต่อระดับปริญญาเอกได้ทั้งสิ้น 15 ทุน เป็นทุนการศึกษาระดับปริญญาตรี-โท-เอก จำนวน 2 ทุน ทุนระดับปริญญาเอกจำนวน 3 ทุน และทุนปริญญาเอกเฉลิมพระเกียรติ 80 พรรษา จำนวน 10 ทุน ด้านการพัฒนาข้อมูลสารสนเทศด้านการวิจัยการเกษตรเชิงพาณิชย์ ในปีงบประมาณ พ.ศ.2551 สวท.มีการพัฒนาหน้าเว็บไซต์ให้มีความน่าสนใจมากขึ้น โดยมีฐานข้อมูลการวิจัยการเกษตรที่เป็นประโยชน์มีรายละเอียดการดำเนินงานตามภารกิจ บทความข้อมูลข่าวสารด้านการวิจัยการเกษตรเชิงพาณิชย์ รายงานความก้าวหน้าของโครงการ ผลสำเร็จของโครงการวิจัยต่างๆ รวมทั้งการส่งเสริมและประชาสัมพันธ์ให้นักวิจัยและผู้ที่เกี่ยวข้องเข้าร่วมโครงการต่างๆ กับ สวท. ติดตามข้อมูลข่าวสาร ผ่านทางเว็บไซต์ ส่งผลให้มีผู้มาใช้บริการข้อมูลผ่านระบบสารสนเทศเครือข่ายอิเล็กทรอนิกส์จำนวน 19,837 ครั้ง โดยเป็นสถิติการเข้าเยี่ยมชมผ่านเว็บไซต์ ปัญหาอุปสรรคที่สำคัญส่งผลให้การปฏิบัติงานของสวท.ไม่บรรลุเป้าหมายตามตัวชี้วัดส่วนหนึ่งเกิดจากความเข้าใจคลาดเคลื่อนในรายละเอียดและวัตถุประสงค์ของตัวชี้วัด ได้แก่

ตัวชี้วัดที่ 5 ระดับความสำเร็จของการบรรลุเป้าหมายของกิจกรรมการพัฒนาระบบการเรียนรู้ผ่านการวิจัย

ตัวชี้วัดที่ 16 ระดับความสำเร็จของการพัฒนาขีดสมรรถนะบุคลากร

อย่างไรก็ตาม สวท.ควรนำปัญหาอุปสรรคดังกล่าวไปเป็นบทเรียนเพื่อการปรับปรุงการปฏิบัติงานในปีต่อไป

บทสรุปผู้บริหาร
สำนักงานพัฒนาการวิจัยการเกษตร (องค์การมหาชน)
ประจำปีงบประมาณ พ.ศ.2551

4. **ฐานข้อมูล :**

- การจัดเตรียมข้อมูล และการจัดเก็บข้อมูลผลการดำเนินงาน สวท.มีการจัดเก็บในรูปแบบเอกสาร และบางตัวชี้วัดได้พัฒนาระบบการจัดเก็บมาเป็นรูปแบบอิเล็กทรอนิกส์ โดยการรายงานผลและเอกสารหลักฐานมีความชัดเจนและครบถ้วนสมบูรณ์มากขึ้นกว่าปีที่ผ่านมา ทั้งนี้ สวท.มีการพัฒนาคุณภาพการรายงานการประเมินผลตนเองอย่างโดดเด่น มีการชี้แจงผลการดำเนินงาน ปัญหาอุปสรรคในการดำเนินงาน โดยการรายงานตามตัวชี้วัดโดยส่วนใหญ่มีความสอดคล้องกับเกณฑ์การให้คะแนน และนิยามการประเมินผล อีกทั้ง การจัดเตรียมเอกสารมีความเรียบร้อย จัดเรียงอย่างเป็นระบบ ง่ายต่อการทำความเข้าใจและประเมินผล

5. **อื่นๆ :**

- สวท. มีการเปลี่ยนแปลงผู้บริหารสูงสุดขององค์การฯ โดยผู้อำนวยการท่านปัจจุบัน เข้ามาดำรงตำแหน่งเมื่อวันที่ 3 กันยายน พ.ศ. 2550 ในช่วงเริ่มต้นของการบริหารงาน ยังอยู่ในช่วงการศึกษาทำความเข้าใจเกี่ยวกับภารกิจหลัก และบริบทต่างๆ ในการบริหารจัดการองค์การควบคู่ไปกับการทบทวนและจัดเตรียมแผนยุทธศาสตร์ฉบับใหม่ ดังนั้นในปีงบประมาณ พ.ศ. 2551 การประเมินผลโดยส่วนใหญ่จึงยังคงยึดถือเป้าหมายและยุทธศาสตร์ตามแผนยุทธศาสตร์ฉบับเดิมไปก่อน เนื่องจากเป็นช่วงใกล้เริ่มปีงบประมาณใหม่ อย่างไรก็ตาม ผู้อำนวยการฯ ท่านปัจจุบันสามารถศึกษาทำความเข้าใจเกี่ยวกับภารกิจหลัก ตลอดจนขอบเขตความรับผิดชอบของ สวท. ได้อย่างรวดเร็ว มีแนวคิดในการพัฒนาองค์การและการดำเนินการเพื่อให้บรรลุเป้าหมายขององค์การที่เป็นรูปธรรม ชัดเจน ทำให้การดำเนินการตามแผนยุทธศาสตร์และการประเมินผลการปฏิบัติงานมีความต่อเนื่อง การเปลี่ยนแปลงผู้บริหารจึงไม่ส่งผลกระทบต่อการดำเนินการขององค์การฯ
- ผู้บริหารระดับสูงของ สวท. มีทัศนคติที่ดีต่อระบบประเมินผล ให้ความสำคัญกับรายละเอียดตัวชี้วัดและเป้าหมาย รวมถึงการนำความเห็นของคณะกรรมการเจรจาข้อตกลงและประเมินผล และทุกฝ่ายที่เกี่ยวข้องไปปรับใช้กับการปฏิบัติงาน และมองปัญหา อุปสรรค เป็นความท้าทายในการบริหารจัดการ เพื่อหาแนวทางการแก้ไข คำนึงถึงประสิทธิภาพ ประสิทธิผลและประโยชน์ที่ประเทศชาติควรได้รับจากการดำเนินงานของ สวท.มากกว่าจะต่อรองตัวชี้วัด และเป้าหมาย เพื่อให้ได้ผลคะแนนในระดับสูง แสดงให้เห็นได้จากการกำหนดตัวชี้วัดในคำรับรองฯ ซึ่งเน้นการวัดผลในเชิงผลผลิต/ผลลัพธ์ (Output/Outcome) มากกว่าด้านกระบวนการ โดยในปีงบประมาณ พ.ศ.2551 มีตัวชี้วัดที่วัดผลในระดับผลผลิต/ผลลัพธ์มีน้ำหนักรวมกันคิดเป็นร้อยละ 53.00 ของน้ำหนักรวมของตัวชี้วัดทั้งหมด การกำหนดเป้าหมายตัวชี้วัดโดยส่วนใหญ่สอดคล้องกับหลักการพัฒนาตนเองอย่างต่อเนื่อง (Self Improvement) ที่สำนักงาน ก.พ.ร. กำหนด ซึ่งค่าคะแนนระดับ 3.0000 หมายถึง ค่าเป้าหมายหรือจะกำหนดไว้ว่าต้องมีผลการดำเนินงานที่ดีกว่าหรือพัฒนาขึ้นจากปีที่ผ่านมา หรือเป็นการรักษามาตรฐานของการดำเนินงานที่ดีไว้อย่างต่อเนื่อง แม้ผลคะแนนที่ได้จากการประเมินจะเป็นการรักษาระดับผลการดำเนินงานที่ใกล้เคียงกับในปีที่ผ่านมา แต่นับว่าเป็นองค์การมหาชนแห่งหนึ่งที่เป็นตัวอย่างที่ดีในการเจรจาต่อรองและกำหนดตัวชี้วัดที่สอดคล้องกับหลักการที่สำนักงาน ก.พ.ร. กำหนด

สรุปภาพรวมการประเมินผลการปฏิบัติงาน ประจำปีงบประมาณ พ.ศ. 2551
สำนักงานพัฒนาการวิจัยการเกษตร (องค์การมหาชน)

จุดเด่น / พัฒนาการที่ดี ขององค์การมหาชน	
1.	ผู้บริหารให้ความสำคัญกับการทำความเข้าใจรายละเอียดตัวชี้วัดและเป้าหมาย ได้มอบหมายความรับผิดชอบให้กับบุคลากรที่เกี่ยวข้องกับตัวชี้วัด และมีการติดตามความคืบหน้า ปัญหาอุปสรรคของการดำเนินงานอย่างต่อเนื่อง โดยมีการประชุมหารือร่วมกันกับผู้กำกับดูแลตัวชี้วัด และรายงานความก้าวหน้าของการดำเนินงานให้คณะกรรมการบริหารทราบทุกเดือน
2.	สวท.มีการพัฒนาคุณภาพการรายงานอย่างเห็นได้ชัด มีการชี้แจงผลการดำเนินงาน ปัญหาอุปสรรคในการดำเนินงาน โดยการรายงานผลสอดคล้องกับเกณฑ์การให้คะแนน และนิยามการประเมินผล อีกทั้ง เอกสารมีความเรียบร้อย จัดเรียงอย่างเป็นระบบ ง่ายต่อการอ่านและการทำความเข้าใจของผู้ประเมิน แสดงให้เห็นว่า สวท.มีความรู้ความเข้าใจถึงรายละเอียดตัวชี้วัด กรอบแนวคิด วัตถุประสงค์หรือเป้าหมายการทำงานร่วมกันทั้งองค์กร
ข้อสังเกตจากผู้ประเมินเพื่อโอกาสในการปรับปรุง	
1.	เนื่องจาก สวท.ยังอนุมัติเงินทุนวิจัยได้ไม่เป็นไปตามเป้าหมาย สาเหตุส่วนหนึ่งเพราะ โครงการวิจัยที่มีผู้เสนอเข้ามายังไม่สามารถแสดงให้เห็นถึงการสร้างประโยชน์ในเชิงพาณิชย์ได้ชัดเจนตามคุณสมบัติของโครงการที่ สวท. กำหนดไว้ ดังนั้น นอกจากการพัฒนาความรู้ความสามารถของนักวิจัยการเกษตรแล้ว สวท.ควรสื่อสารและสร้างความตระหนักให้กับนักวิจัยกลุ่มเป้าหมาย ให้มีแนวคิดในการวิจัยที่สามารถนำผลงานที่ได้ไปใช้ประโยชน์ในเชิงพาณิชย์ได้จริง และควรกำหนดกลุ่มเป้าหมายให้ชัดเจน เน้นการทำงานเชิงรุกไปยังกลุ่มเป้าหมายมากขึ้น และส่งเสริมให้ผู้เสนอโครงการจัดทำโครงการวิจัยที่สอดคล้องกับวัตถุประสงค์ของการให้ทุนวิจัยของ สวท.มากยิ่งขึ้น
2.	สวท.ควรมีการติดตามประเมินผลว่าประโยชน์ที่จะได้รับจากงานวิจัยนั้น นอกจากเป็นในรูปรายได้ในเชิงพาณิชย์ (Commercial Value) ที่เป็นตัวเงินหรือทรัพย์สินทางปัญญาแล้ว ควรมีการจัดเก็บข้อมูล que แสดงถึงผลกระทบในเชิงมูลค่าทางเศรษฐกิจ (Economic Value) ที่เกิดจากผลงานวิจัย ซึ่งอาจไม่สามารถนับจากรายรับที่เป็นตัวเงินได้ แต่สามารถแสดงถึงการก่อให้เกิดการเปลี่ยนแปลงหรือนวัตกรรมในกระบวนการผลิตหรือกระบวนการที่สร้างคุณค่า (Value Chain) ในการผลิตผลผลิตทางการเกษตรหรือเกษตรแปรรูปที่ตีมูลค่าในเชิงเศรษฐกิจได้ เพื่อสะท้อนความสำเร็จของการดำเนินงานของ สวท.
3.	ในปีต่อไป หาก สวท.มีการขยายแนวทางการพัฒนาบุคลากรด้านการวิจัยการเกษตร และต้องการให้ทุนการศึกษา ลงไปถึงระดับปริญญาตรี ควรทบทวนและปรับปรุงแผนยุทธศาสตร์ให้สอดคล้องกับภารกิจตามกฎหมายและกลุ่มเป้าหมายที่ต้องการขยายขอบเขตดังกล่าว
4.	การปรับโครงสร้างองค์กร โดยจัดตั้งสำนักเกษตรพาณิชย์ ซึ่งมีหน้าที่หลักในงานวิเคราะห์เชิงธุรกิจ บริหารจัดการทรัพย์สินทางปัญญา และส่งเสริมการใช้ประโยชน์เชิงพาณิชย์ ทำให้การส่งเสริมและการพัฒนางานวิจัยในเชิงพาณิชย์ของ สวท.มีความชัดเจนมากขึ้น ส่งผลให้การบริหารจัดการงานวิจัยเชิงพาณิชย์ ทั้งการวิเคราะห์โครงการวิจัย การติดตามการใช้ประโยชน์จากผลงานวิจัยเชิงพาณิชย์สามารถดำเนินการได้อย่างคล่องตัวมากขึ้น

ข้อสังเกตจากผู้ประเมินเพื่อโอกาสในการปรับปรุง (ต่อ)

5.	<p>สวท.ควรปรับปรุงและพัฒนากระบวนการบริหารจัดการภายในองค์กรที่สำคัญ ได้แก่</p> <ul style="list-style-type: none"> - การนำผลงานวิจัยไปใช้ประโยชน์ : สวท.ควรกำหนดแผนการนำผลงานวิจัยไปใช้ประโยชน์อย่างเป็นรูปธรรม เช่น การบริหารจัดการทรัพย์สินทางปัญญา การวางแผนการตลาดของงานวิจัย การถ่ายทอด/การขาย เทคโนโลยี เป็นต้น - การติดตามประเมินผลความก้าวหน้าของโครงการวิจัย : สวท.ควรวางระบบการติดตามและรายงานข้อมูลผลการติดตามงานวิจัยเป็นรายโครงการ รวบรวมและวิเคราะห์ปัญหา อุปสรรค โดยพิจารณาทั้งปัญหา อุปสรรค ในส่วนที่เกิดจากนักวิจัย/โครงการวิจัยโดยตรง รวมถึงปัญหา อุปสรรคที่อาจเกิดจากการปฏิบัติงานหรือการบริหารจัดการภายในของ สวท.เอง เพื่อนำข้อมูลที่ได้ไปใช้ในการกำหนดแนวทางแก้ไขปัญหาและปรับปรุงการดำเนินงานให้มีประสิทธิภาพประสิทธิผลเพิ่มขึ้นในปีต่อไป - การพัฒนาฐานข้อมูลสารสนเทศและระบบสารสนเทศให้มีความทันสมัย : สวท. มีภารกิจหลักตามกฎหมายที่สำคัญ คือ การเป็นศูนย์กลางของการให้บริการข้อมูลข่าวสารที่เกี่ยวข้องกับการวิจัยการเกษตรเชิงพาณิชย์ จึงควรให้ความสำคัญกับการพัฒนาระบบเทคโนโลยีสารสนเทศ และฐานข้อมูลสารสนเทศ ให้มีความทันสมัย และตอบสนองการใช้งานทั้งภายในและภายนอกองค์กรฯ ควรจัดทำแผนระยะยาวเพื่อแสดงทิศทางการพัฒนาหรือเป้าหมายด้านการพัฒนาระบบฯ และฐานข้อมูลที่มีความชัดเจน กำหนดแผนปฏิบัติการระยะสั้น เพื่อดำเนินการให้สอดคล้องกับแผนระยะยาวที่กำหนดไว้ นอกจากนี้ควรมีการทบทวนและปรับปรุงแผนฯ ให้สอดคล้องกับสถานการณ์และสภาพแวดล้อมของการดำเนินงานที่มีการเปลี่ยนแปลงตลอดเวลา โดยควรมีการรายงานผลการดำเนินงานด้านการพัฒนาระบบสารสนเทศให้คณะกรรมการบริหารรับทราบอย่างสม่ำเสมอ - การพัฒนาระบบบริหารทรัพยากรบุคคล : การนำหลักการและแนวคิดด้านการพัฒนาสมรรถนะของบุคลากรมาใช้ ถือเป็นภารกิจที่ดีของ สวท. แม้ว่าผลการดำเนินงานในปีนี้จะยังไม่เป็นไปตามเป้าหมาย แต่ สวท.สามารถทบทวนปัญหา อุปสรรคที่พบและหาแนวทางการแก้ไข เพื่อให้สามารถดำเนินการได้ถูกต้องและใช้ประโยชน์จากการดำเนินการตามแนวคิดดังกล่าวในการพัฒนาระบบบริหารทรัพยากรบุคคลให้ครบทั้งกระบวนการ ในด้าน HR Management และ HR Development ต่อไป
----	--

ตารางสรุปผลคะแนนของผลการประเมินการปฏิบัติงานตามคำรับรองการปฏิบัติงาน
สำนักงานพัฒนาการวิจัยการเกษตร (องค์การมหาชน) ประจำปีงบประมาณ พ.ศ. 2551

ตัวชี้วัดผลการปฏิบัติงาน	หน่วยวัด	น้ำหนัก (ร้อยละ)	เกณฑ์การให้คะแนน					ผลการดำเนินงาน		
			1	2	3	4	5	ผลการ ดำเนินงาน	ค่าคะแนน ที่ได้	คะแนน ถ่วงน้ำหนัก
มิติที่ 1 มิติด้านประสิทธิผลตามแผนปฏิบัติงาน		45							3.9634	
1 ระดับความสำเร็จเรื่องเฉลี่ยตัวนำหนักของการบรรลุเป้าหมายตามแผนงานการใช้ประโยชน์ผลงานวิจัย	ระดับ	15	1	2	3	4	5	4.20	4.2000	0.6300
2 ผลสำเร็จของการอนุมัติทุนโครงการวิจัย										
2.1 ร้อยละของเงินทุนวิจัยที่อนุมัติเทียบกับแผนงานสนับสนุนโครงการวิจัย	ร้อยละ	2.50	20.00	40.00	60.00	80.00	100.00	74.86	3.7428	0.0936
2.2 ร้อยละของเงินทุนวิจัยที่อนุมัติตามหัวข้อวิจัยจะจกตามนโยบายกระทรวงเกษตรและสหกรณ์	ร้อยละ	7.50	35.00	45.00	55.00	65.00	75.00	81.62	5.0000	0.3750
3 จำนวนทุนการศึกษาต่อระดับปริญญาเอกที่ได้รับการอนุมัติ	ทุน	3	13.00	15.00	17.00	19.00	21.00	15.00	2.0000	0.0600
4 จำนวนสาขาทุนการศึกษาต่อที่สามารถอนุมัติได้ตามเป้าหมาย	สาขา	2	-	-	1.00	2.00	3.00	3.00	5.0000	0.1000
5 ระดับความสำเร็จของการบรรลุเป้าหมายของกิจกรรมการพัฒนาระบบการเรียนรู้ผ่านการวิจัย	ระดับ	3	1	2	3	4	5	1.00	1.0000	0.0300
6 ร้อยละของเงินที่จ่ายเทียบกับเงินทุนที่ได้รับการพิจารณาอนุมัติ	ร้อยละ	5	60.00	70.00	80.00	90.00	100.00	79.64	2.9644	0.1482
7 จำนวนข้อตกลงความร่วมมือทางวิชาการเพื่อการผลิตหรือการพัฒนางานวิจัยและนักวิจัยการเกษตรที่ดำเนินกิจกรรมร่วมกันบรรลุผลสำเร็จตามแผนงาน ปีฯ 51										
7.1 ในประเทศ	ฉบับ	1.50	2	3	4	5	6	13.00	5.0000	0.0750
7.2 ต่างประเทศ	ฉบับ	1.50	-	-	1	2	3	4.00	5.0000	0.0750
8 จำนวนผู้ใช้บริการข้อมูลผ่านระบบสารสนเทศเครือข่ายอิเล็กทรอนิกส์ (ครั้ง)	ครั้ง	2	16,000	17,000	18,000	19,000	20,000	19,837.00	4.8370	0.0967
9 จำนวนบทความด้านการวิจัยการเกษตรเชิงพาณิชย์ที่เผยแพร่ผ่านเว็บไซต์ (เรื่อง/บทความ)	เรื่อง/ บทความ	2	24	27	30	33	36	36.00	5.0000	0.1000
มิติที่ 2 มิติด้านคุณภาพการให้บริการ		10.00							3.2400	
10 ร้อยละของระดับความพึงพอใจของผู้รับบริการ	ร้อยละ	10	65.00	70.00	75.00	80.00	85.00	76.20	3.2400	0.3240
มิติที่ 3 มิติด้านประสิทธิภาพของการปฏิบัติงาน		17.00							4.9889	
11 ระดับความสำเร็จของการจัดทำต้นทุนต่อหน่วยผลผลิต	ระดับ	10	1	2	3	4	5	5.00	5.0000	0.5000
12 ค่าใช้จ่ายในการดำเนินงานต่อทุนโครงการวิจัยและทุนการศึกษาต่อที่อนุมัติ		3	0.31	0.29	0.27	0.25	0.23	0.23	5.0000	0.1500
13 ร้อยละของจำนวนทุนโครงการวิจัยที่พิจารณาได้ภายในระยะเวลาที่กำหนด	ร้อยละ	4	50.00	60.00	70.00	80.00	90.00	89.53	4.9530	0.1981

ตารางสรุปผลคะแนนของผลการประเมินการปฏิบัติงานตามคำรับรองการปฏิบัติงาน
สำนักงานพัฒนาการวิจัยการเกษตร (องค์การมหาชน) ประจำปีงบประมาณ พ.ศ. 2551

ตัวชี้วัดผลการปฏิบัติงาน	หน่วยวัด	น้ำหนัก (ร้อยละ)	เกณฑ์การให้คะแนน					ผลการดำเนินงาน		
			1	2	3	4	5	ผลการ ดำเนินงาน	ค่าคะแนน ที่ได้	คะแนน ถ่วงน้ำหนัก
มิติที่ 4 มิติด้านการกำกับดูแลกิจการและการพัฒนาองค์กร		28.00							3.3708	
14 ระดับการพัฒนาด้านการกำกับดูแลกิจการ	ระดับ	10	1	2	3	4	5	3.05	3.0475	0.3048
15 ระดับคุณภาพของแผนปฏิบัติงาน	ระดับ	10	1	2	3	4	5	4.65	4.6533	0.4653
16 ระดับความสำเร็จของการพัฒนาขีดสมรรถนะบุคลากร	ระดับ	3	1	2	3	4	5	1.00	1.0000	0.0300
17 ร้อยละเฉลี่ยของงานหรือกิจกรรมที่บรรลุผลสำเร็จตามเป้าหมายเมื่อเทียบกับแผนงานพัฒนาระบบสารสนเทศ ปีงบประมาณ พ.ศ.2552	ร้อยละ	5	60.00	70.00	80.00	90.00	100.00	78.75	2.8750	0.1438
	น้ำหนักรวม	100							ค่าคะแนนที่ได้	3.8995

ผลคะแนน ณ เมษายน พ.ศ. 2552

สรุปการประเมินผลการปฏิบัติงานตามคำรับรองการปฏิบัติงาน ประจำปีงบประมาณ พ.ศ. 2551
สำนักงานพัฒนาการวิจัยการเกษตร (องค์การมหาชน)

ตัวชี้วัด	สรุปผลการประเมิน							
<input type="checkbox"/> ประสิทธิภาพตามแผนปฏิบัติงาน								
<input type="checkbox"/> 4.5000-5.0000 <input checked="" type="checkbox"/> 3.5000-4.4999 <input type="checkbox"/> 2.5000-3.4999 <input type="checkbox"/> 1.5000-2.4999 <input type="checkbox"/> 1.0000-1.4999								
1. ระดับความสำเร็จเฉลี่ย ถ่วงน้ำหนักของการ บรรลุเป้าหมาย ตามแผนงานการใช้ ประโยชน์ผลงานวิจัย	■ ผลการดำเนินงานของ สวท.ออยู่ที่ระดับคะแนน 4.2000 โดยมีรายละเอียด ดังนี้							
	ตัวชี้วัด	น้ำหนัก	เป้าหมาย ทั้งปี 51	ผลการ ดำเนินงาน	% เทียบ เป้าหมาย	ค่า คะแนน ที่ได้	คะแนน ถ่วง น้ำหนัก	
	<i>ส่วนที่เป็นรายได้:</i>							
	1) โครงการวิจัยแพะเนื้อพันธุ์ไทย ในภาคใต้	1.50	200,000	369,525.34	286.96	5.0000	1.0000	
	2) โครงการวิจัยเพื่อพัฒนา มาตรฐานการผลิตเนื้อกระบือ คุณภาพดี	0.75	100,000	495,686.00	495.69	5.0000	0.5000	
	3) โครงการวิจัยการผลิตสัตว์ เคี้ยวเอื้องขนาดเล็ก Thomson's Gazelle เพื่อเป็นทางเลือกใหม่ ให้แก่เกษตรกร	0.75	50,000	50,000.00	100.00	5.0000	0.5000	
	4) โครงการผลิตกุ้งก้ามกราม ปลอดโรค	1.50	1,000,000	142,065.00	14.21	1.0000	0.2000	
	5) โครงการสื่อความรู้ ด้านความหลากหลายทางชีวภาพ ในแนวปะการังและพื้นที่ใกล้เคียง ทะเลอันดามัน	1.50	200,000	297,180.00	148.59	5.0000	1.0000	
	6) โครงการผลิตสารเร่งการ เจริญเติบโตและเพิ่มผลผลิต กล้วยไม้ไลโคซาน 0-80 และ กำหนดแผนการใช้ไลโคซาน 0-80 ในกระบวนการผลิต	1.50	450,000	37,216.51	8.27	1.0000	0.2000	
	รวมรายได้จากการจำหน่าย (บาท)	7.5	2,000,000	1,596,060	79.80	3.4000	1.7000	
7) ส่วนที่เป็นจำนวนทรัพย์สิน ทางปัญญา:	7.5	6	8	133.33	5.0000	2.5000		
ผลรวมคะแนนถ่วงน้ำหนัก ของตัวชี้วัด						4.2000		

สรุปการประเมินผลการปฏิบัติงานตามคำรับรองการปฏิบัติงาน ประจำปีงบประมาณ พ.ศ. 2551
สำนักงานพัฒนาการวิจัยการเกษตร (องค์การมหาชน)

ตัวชี้วัด	สรุปผลการประเมิน								
	<ul style="list-style-type: none"> ■ ทั้งนี้ ปีงบประมาณ พ.ศ.2551 สวท.มีรายได้จากโครงการที่เกิดขึ้นนอกเหนือจากแผนงานที่กำหนดไว้ทั้งสิ้น 4,899,206.50 บาท ซึ่งเป็นรายได้ที่เกิดขึ้นจาก 3 โครงการ ได้แก่ <table border="1" style="margin: 10px auto; border-collapse: collapse; text-align: center;"> <thead> <tr> <th style="width: 60%;">โครงการ</th> <th style="width: 40%;">รายได้ (บาท)</th> </tr> </thead> <tbody> <tr> <td>1) รายได้จากการจำหน่ายสุกร</td> <td>220,640</td> </tr> <tr> <td>2) รายได้จากการจำหน่ายปุ๋ย</td> <td>678,566.50</td> </tr> <tr> <td>3) รายได้จากค่าลิขสิทธิ์โปรแกรมคอมพิวเตอร์ M-ROS</td> <td>4,000,000</td> </tr> </tbody> </table> ■ ตัวชี้วัดนี้สะท้อนคุณภาพในการพิจารณาโครงการวิจัยของ สวท.และประสิทธิภาพการติดตามและผลักดันให้โครงการเกิดผลสำเร็จเป็นไปตามวัตถุประสงค์และเป้าหมาย อย่างไรก็ตาม หากพิจารณาผลการดำเนินงานแต่ละโครงการ พบว่าผลการดำเนินงานที่เกิดขึ้นจริงมีความแตกต่างจากค่าเป้าหมายและแผนงานที่กำหนดไว้ค่อนข้างมาก ทั้งนี้ สวท.ควรหารือกับนักวิจัยโครงการเพื่อวิเคราะห์สาเหตุ ปัญหาอุปสรรคและร่วมกำหนดแนวทางและเป้าหมายการดำเนินโครงการร่วมกัน เพื่อให้ผลการดำเนินงานมีความสอดคล้องและเป็นไปตามแผนงานที่กำหนดไว้ ■ ข้อเสนอแนะสำหรับการประเมินผลต่อไป เพื่อให้สะท้อนผลสำเร็จของโครงการวิจัยและคุณภาพของการคัดเลือกโครงการวิจัย สวท.ควรมีการศึกษาประเมินผลกระทบ (Impact) หรือมูลค่าทางเศรษฐกิจ (Economic value) ของโครงการวิจัยที่ได้รับการสนับสนุน ซึ่งครอบคลุมทั้งผลกระทบที่เป็นรูปธรรมและไม่เป็นรูปธรรม (Tangible & Intangible Impact) โดยการวัดผลควรพิจารณาประเด็นสำคัญ ได้แก่ ผลกระทบของโครงการที่ดำเนินการแล้วเสร็จ (Post) เปรียบเทียบกับผลกระทบที่คาดหวัง (Pre) พิจารณาถึงผลตอบแทน (Return) เทียบกับเงินทุนวิจัยที่ สวท.สนับสนุนแต่ละโครงการ 	โครงการ	รายได้ (บาท)	1) รายได้จากการจำหน่ายสุกร	220,640	2) รายได้จากการจำหน่ายปุ๋ย	678,566.50	3) รายได้จากค่าลิขสิทธิ์โปรแกรมคอมพิวเตอร์ M-ROS	4,000,000
โครงการ	รายได้ (บาท)								
1) รายได้จากการจำหน่ายสุกร	220,640								
2) รายได้จากการจำหน่ายปุ๋ย	678,566.50								
3) รายได้จากค่าลิขสิทธิ์โปรแกรมคอมพิวเตอร์ M-ROS	4,000,000								
<p>2. ผลสำเร็จของการอนุมัติทุนโครงการวิจัย</p> <p>2.1 ร้อยละของเงินทุนวิจัยที่อนุมัติเทียบกับแผนงานสนับสนุนโครงการวิจัย</p>	<ul style="list-style-type: none"> ■ ผลการประเมินอยู่ที่ระดับคะแนน 3.7428 โดยมีเงินทุนวิจัยที่อนุมัติจำนวน 112,284,572 บาท หรือคิดเป็นร้อยละ 74.86 ของเป้าหมายที่กำหนดไว้ตามแผนงานสนับสนุนโครงการวิจัยจำนวน 150,000,000 บาท ■ ในปีงบประมาณ พ.ศ.2551 สวท.ได้ประสานความร่วมมือจากหน่วยงานภาครัฐและภาคเอกชน จัดโครงการ สวท.พบนักวิจัยร่วมกับ 5 สถาบันการศึกษา ได้แก่ มหาวิทยาลัยแม่ฟ้าหลวง มหาวิทยาลัยเกษตรศาสตร์ มหาวิทยาลัยเชียงใหม่ มหาวิทยาลัยแม่โจ้ และมหาวิทยาลัยนเรศวร เพื่อประชาสัมพันธ์และเผยแพร่หลักการและกรอบการสนับสนุนทุนวิจัยของ สวท.แก่บุคลากร 								

สรุปการประเมินผลการปฏิบัติงานตามคำรับรองการปฏิบัติงาน ประจำปีงบประมาณ พ.ศ. 2551
สำนักงานพัฒนาการวิจัยการเกษตร (องค์การมหาชน)

ตัวชี้วัด	สรุปผลการประเมิน																								
	<p>ด้านการวิจัยและผู้สนใจ ส่งผลให้มีโครงการที่เสนอขอรับทุนวิจัยทั้งสิ้นจำนวน 85 ข้อเสนอโครงการ โดยมีโครงการที่ได้รับการอนุมัติทั้งสิ้น 16 โครงการ</p> <ul style="list-style-type: none"> ■ ทั้งนี้ สวท.ได้ชี้แจงถึงปัญหาอุปสรรคที่ส่งผลต่อการดำเนินงาน ได้แก่ การประชาสัมพันธ์ของ สวท.ยังเข้าถึงกลุ่มเป้าหมายได้น้อย ข้อเสนอโครงการวิจัยยังเป็นงานวิจัยพื้นฐานหรือประยุกต์ แต่ไม่จัดเป็นข้อเสนอที่มีศักยภาพเชิงพาณิชย์ อีกทั้ง กรอบการวิจัยเชิงพาณิชย์ ทำให้นักวิจัยมีความกังวลเกี่ยวกับกรณีที่จะต้องขอใช้เงินคืน หากผลงานวิจัยไม่เป็นไปตามเป้าหมาย ตลอดจนผู้ขอรับทุนใช้เวลาในการปรับปรุงแก้ไขข้อเสนอโครงการเป็นเวลานานทำให้ส่งข้อเสนอกลับเข้ามาอีกครั้งไม่ทันตามกรอบเวลาที่กำหนดไว้ หรือเลยปีงบประมาณ ■ สวท.ควรกำหนดกลุ่มเป้าหมายให้ชัดเจน และเน้นการเผยแพร่ประชาสัมพันธ์เชิงรุกไปยังกลุ่มเป้าหมาย โดยเน้นการทำโครงการวิจัยการเกษตร ที่นำไปใช้ประโยชน์ได้ในเชิงพาณิชย์มากขึ้น โดยครอบคลุมทั้งการผลิตเพื่อขาย การปรับปรุงกระบวนการผลิต การลดต้นทุน หรือนวัตกรรมทางการเกษตรอื่นๆ 																								
2.2 ร้อยละของเงินทุนวิจัยที่อนุมัติตามหัวข้อวิจัยเจาะจงตามนโยบายกระทรวงเกษตรและสหกรณ์	<ul style="list-style-type: none"> ■ ผลการประเมินอยู่ที่ระดับคะแนน 5.0000 โดยมีเงินทุนวิจัยที่อนุมัติสอดคล้องกับหัวข้อวิจัยตามนโยบายกระทรวงเกษตรและสหกรณ์ จำนวน 91,644,666 บาท หรือคิดเป็นร้อยละ 81.62 ของเงินทุนวิจัยที่อนุมัติทั้งหมดจำนวน 112,284,572 บาท ■ ปีงบประมาณ พ.ศ.2551 กระทรวงเกษตรและสหกรณ์กำหนดนโยบายหัวข้อวิจัย ได้แก่ ข้าวหอมใหม่และผลิตภัณฑ์ ยางพารา กัญชง กล้วยไม้ สัตว์น้ำสวยงามและพรรณไม้น้ำ โดย สวท.ได้ประกาศให้การสนับสนุนและประชาสัมพันธ์ไปยังนักวิจัย และหน่วยงานต่างๆอย่างต่อเนื่อง ส่งผลให้มีผู้ยื่นข้อเสนอโครงการที่สอดคล้องกับหัวข้อวิจัยตามนโยบายกระทรวงฯทั้งสิ้นจำนวน 54 ข้อเสนอโครงการ โดยมีโครงการที่ได้รับการอนุมัติจำนวน 8 โครงการ มีรายละเอียดดังนี้ <table border="1" style="width: 100%; margin-top: 10px; border-collapse: collapse; text-align: center;"> <thead> <tr> <th>หัวข้อวิจัย</th> <th>จำนวนโครงการที่อนุมัติ</th> <th>จำนวนเงิน</th> </tr> </thead> <tbody> <tr> <td>ข้าว</td> <td>4</td> <td>21,376,296</td> </tr> <tr> <td>หอมใหม่และผลิตภัณฑ์</td> <td>1</td> <td>55,588,000</td> </tr> <tr> <td>กล้วยไม้</td> <td>2</td> <td>9,830,396</td> </tr> <tr> <td>สัตว์น้ำสวยงาม</td> <td>1</td> <td>4,849,974</td> </tr> <tr> <td>รวมเงินทุนวิจัยที่อนุมัติได้สอดคล้องกับนโยบายกระทรวงเกษตรฯ</td> <td></td> <td>91,644,666</td> </tr> <tr> <td>เงินทุนวิจัยที่อนุมัติทั้งหมด</td> <td></td> <td>112,284,572</td> </tr> <tr> <td></td> <td>คิดเป็นร้อยละ</td> <td>81.62</td> </tr> </tbody> </table>	หัวข้อวิจัย	จำนวนโครงการที่อนุมัติ	จำนวนเงิน	ข้าว	4	21,376,296	หอมใหม่และผลิตภัณฑ์	1	55,588,000	กล้วยไม้	2	9,830,396	สัตว์น้ำสวยงาม	1	4,849,974	รวมเงินทุนวิจัยที่อนุมัติได้สอดคล้องกับนโยบายกระทรวงเกษตรฯ		91,644,666	เงินทุนวิจัยที่อนุมัติทั้งหมด		112,284,572		คิดเป็นร้อยละ	81.62
หัวข้อวิจัย	จำนวนโครงการที่อนุมัติ	จำนวนเงิน																							
ข้าว	4	21,376,296																							
หอมใหม่และผลิตภัณฑ์	1	55,588,000																							
กล้วยไม้	2	9,830,396																							
สัตว์น้ำสวยงาม	1	4,849,974																							
รวมเงินทุนวิจัยที่อนุมัติได้สอดคล้องกับนโยบายกระทรวงเกษตรฯ		91,644,666																							
เงินทุนวิจัยที่อนุมัติทั้งหมด		112,284,572																							
	คิดเป็นร้อยละ	81.62																							

สรุปการประเมินผลการปฏิบัติงานตามคำรับรองการปฏิบัติงาน ประจำปีงบประมาณ พ.ศ. 2551
สำนักงานพัฒนาการวิจัยการเกษตร (องค์การมหาชน)

ตัวชี้วัด	สรุปผลการประเมิน										
	<ul style="list-style-type: none"> ▪ ปัจจัยที่สนับสนุนต่อความสำเร็จของการดำเนินงาน คือ การกำหนดแผนงานสนับสนุนโครงการวิจัยของ สวท. มีความสอดคล้องกับนโยบายของกระทรวงเกษตรและสหกรณ์และยุทธศาสตร์การวิจัยของชาติอยู่แล้ว อย่างไรก็ตาม เมื่อพิจารณาข้อมูลการดำเนินงานพบว่าโครงการที่ยื่นข้อเสนอขอรับการสนับสนุนเงินทุนวิจัย ถึงแม้จะมีความสอดคล้องกับหัวข้อวิจัยนโยบายกระทรวงฯ แต่ไม่ผ่านการพิจารณาอนุมัติ เนื่องจากข้อเสนอโครงการยังมีข้อด้อยเกี่ยวกับศักยภาพด้านการนำไปใช้ประโยชน์ได้จริงในเชิงพาณิชย์ 										
3. จำนวนทุนการศึกษาต่อระดับปริญญาเอกที่ได้รับการอนุมัติ (ทุน)	<ul style="list-style-type: none"> ▪ ผลการประเมินอยู่ที่ระดับคะแนน 2.0000 มีสรุปผลการดำเนินงานดังแสดงในตาราง <table border="1" style="margin: 10px auto; border-collapse: collapse; text-align: center;"> <thead> <tr> <th style="width: 60%;">ทุนการศึกษาต่อระดับ</th> <th style="width: 40%;">จำนวนทุน</th> </tr> </thead> <tbody> <tr> <td>ปริญญาเอก</td> <td>3</td> </tr> <tr> <td>ปริญญาตรี-โท-เอก</td> <td>2</td> </tr> <tr> <td>ปริญญาเอกเฉลิมพระเกียรติ 80 พรรษา</td> <td>10</td> </tr> <tr> <td>รวม</td> <td>15</td> </tr> </tbody> </table> ▪ ทั้งนี้ ปีงบประมาณ พ.ศ.2551 สวท.กำหนดแผนการสนับสนุนทุนการศึกษาต่อประกอบด้วยทุนระดับปริญญาตรี-โท-เอก จำนวน 2 ทุน ระดับปริญญาเอกจำนวน 9 ทุน และทุนปริญญาเอกเฉลิมพระเกียรติ 80 พรรษา จำนวน 10 ทุน โดยสวท. ได้มีการประชาสัมพันธ์และประสานความร่วมมือไปยังสถาบันการศึกษา และหน่วยงานภาครัฐ โดยได้มอบให้สำนักงานคณะกรรมการข้าราชการพลเรือน (ก.พ.) สรรหาคัดเลือกนักเรียนทุนระดับปริญญาเอก แต่มีผู้สอบผ่านการคัดเลือกเพียง 1 ราย คณะกรรมการบริหารสำนักงานพัฒนาการวิจัยการเกษตรจึงมีมติให้ขยายแนวทางการให้ทุนการศึกษาต่อให้ครอบคลุมระดับปริญญาตรีจำนวน 9 ทุนต่อปี เป็นระยะเวลา 3 ปี 	ทุนการศึกษาต่อระดับ	จำนวนทุน	ปริญญาเอก	3	ปริญญาตรี-โท-เอก	2	ปริญญาเอกเฉลิมพระเกียรติ 80 พรรษา	10	รวม	15
ทุนการศึกษาต่อระดับ	จำนวนทุน										
ปริญญาเอก	3										
ปริญญาตรี-โท-เอก	2										
ปริญญาเอกเฉลิมพระเกียรติ 80 พรรษา	10										
รวม	15										
4. จำนวนสาขาทุนการศึกษาต่อที่สามารถอนุมัติได้ตามเป้าหมาย	<ul style="list-style-type: none"> ▪ ผลการประเมินอยู่ที่ระดับคะแนน 5.0000 โดย สวท.อนุมัติทุนการศึกษาต่อได้ตามสาขาเป้าหมายที่กำหนดไว้ 3 สาขา ได้แก่ 1) สาขาข้าวและผลิตภัณฑ์จากข้าว 2) สาขาสัตวศาสตร์ (ใหม่และผลิตภัณฑ์ใหม่) 3) สาขาประมง ▪ ปัจจัยที่สนับสนุนต่อความสำเร็จในการดำเนินงาน คือ การได้รับความร่วมมือจากหน่วยงานต่างๆ ที่มีการลงนามข้อตกลงความร่วมมือในการสรรหา พัฒนาบุคลากรร่วมกัน ▪ ข้อเสนอแนะสำหรับการประเมินผลปีต่อไป การสนับสนุนและการพิจารณาสาขาการศึกษาต่อควรสอดคล้องกับแนวทางการปรับโครงสร้างภาคการเกษตรของประเทศ อย่างไรก็ตาม หาก สวท. มีการขยายแนวทางให้ทุนการศึกษาต่อลงไปถึงระดับปริญญาตรี ควรพิจารณาให้การสนับสนุนทุนการศึกษาต่อด้านบริหารจัดการธุรกิจภาคการเกษตรด้วย เพื่อสร้างให้มีบุคลากรภาคการเกษตรที่สามารถเป็นผู้ผลิตหรือผู้ประกอบการธุรกิจเกษตร (Agriculture Entrepreneur) หรือนักวิจัยที่สร้างมูลค่าเพิ่มให้กับภาคการเกษตรได้ โดยการนำไปขายหรือนำไปทำประโยชน์ 										

สรุปการประเมินผลการปฏิบัติงานตามคำรับรองการปฏิบัติงาน ประจำปีงบประมาณ พ.ศ. 2551
สำนักงานพัฒนาการวิจัยการเกษตร (องค์การมหาชน)

ตัวชี้วัด	สรุปผลการประเมิน
	<p>ในเชิงพาณิชย์ได้จริง โดยการศึกษาต่อไม่จำเป็นต้องเป็นการศึกษาต่อในต่างประเทศเท่านั้น สวก.อาจสนับสนุนให้ทุนการศึกษาต่อในประเทศ โดยในหลักสูตรอาจมีการกำหนดให้มีการฝึกงานหรือฝึกปฏิบัติการในต่างประเทศ ทั้งนี้ สวก.ควรประสานความร่วมมือกับหน่วยงานภาคเอกชนที่มีความเชี่ยวชาญในการประกอบธุรกิจเกษตร หรือร่วมมือกับสถาบันการศึกษา เช่น บัณฑิตวิทยาลัยในสถาบันอุดมศึกษา เป็นต้น เพื่อสรรหามูลค่าการเป้าหมายที่ต้องการสนับสนุนและพัฒนาได้อย่างเหมาะสม ตลอดจนควรมีระบบการจัดเก็บข้อมูลที่เกี่ยวข้องกับการดำเนินงานด้านทุนการศึกษาอย่างต่อเนื่องตั้งแต่เริ่มกระบวนการรับสมัครและได้รับทุนไปศึกษาต่อ การติดตาม ความก้าวหน้าของผลการเรียน และการปฏิบัติงานหรือการนำความรู้ไปใช้ประโยชน์ ภายหลังจากจบการศึกษาแล้ว นอกจากนี้จะสามารถนำข้อมูลที่ได้ไปใช้ในการติดตามประเมินผลในแต่ละปีแล้วสามารถยังนำไปใช้ในการประเมินผลลัพธ์ของภารกิจหลักเกี่ยวกับการพัฒนาบุคลากรด้านการวิจัยการเกษตร ในส่วนของการให้ทุนการศึกษาต่อว่า สวก.สามารถสร้างหรือพัฒนาบุคลากรที่ตอบสนองต่อความต้องการของประเทศ และมีผลตอบแทนคืนสู่ภาคการเกษตรตรงตามเป้าประสงค์ที่ สวก.กำหนดไว้หรือไม่</p>
<p>5. ระดับความสำเร็จของการบรรลุเป้าหมายของกิจกรรมการพัฒนาระบบการเรียนรู้ผ่านการวิจัย</p>	<ul style="list-style-type: none"> ■ ผลการประเมินอยู่ที่คะแนนระดับ 1.0000 โดยตัวชี้วัดนี้พิจารณาจากความสำเร็จของการจัดทำแผนงานและการดำเนินงานบรรลุเป้าหมายที่กำหนดไว้ ทั้งนี้ ปีงบประมาณ พ.ศ.2551 สวก.ได้กำหนดกิจกรรมไว้ในแผนงานจำนวน 6 กิจกรรม ได้แก่ การฝึกอบรมระยะสั้น 3 กิจกรรม การอบรมบ่มเพาะ (On the Job Training) 1 กิจกรรม และ การถ่ายทอดเทคโนโลยี (Technology Transfer) 2 กิจกรรม ซึ่งสวก.ได้ดำเนินกิจกรรมที่กำหนดไว้ตามแผนงาน ดังนี้

สรุปการประเมินผลการปฏิบัติงานตามคำรับรองการปฏิบัติงาน ประจำปีงบประมาณ พ.ศ. 2551

สำนักงานพัฒนาการวิจัยการเกษตร (องค์การมหาชน)

ตัวชี้วัด	สรุปผลการประเมิน		
	กิจกรรม	วันที่ดำเนินการและสถานที่	ผลสำเร็จเทียบกับเป้าหมาย
	ฝึกอบรมวิธีเขียนข้อเสนอโครงการวิจัยและการบริหารจัดการโครงการวิจัยขนาดใหญ่	วันที่ 7 กุมภาพันธ์ 2551 และวันที่ 13-14 กุมภาพันธ์ 2551 ณ มหาวิทยาลัยนเรศวร	ไม่สามารถสรุปประเมินผลสำเร็จเทียบกับเป้าหมาย เนื่องจากไม่มีการกำหนดเป้าหมายในระดับผลผลิต/ผลลัพธ์/ความคืบหน้า ที่ชัดเจนและเป็นรูปธรรมไว้ในแผนงานตั้งแต่ต้น
	ฝึกอบรมวิชาการเชิงปฏิบัติการ เรื่อง “Biosynthesis of Natural Products”	วันที่ 19-23 พฤษภาคม 2551 ภาควิชาโรคพืช คณะเกษตรม.เกษตรศาสตร์	
	ฝึกอบรมการใช้สถิติในการวิเคราะห์หลักสูตร “สถิติเพื่องานวิจัย รุ่นที่ 1”	วันที่ 23-24 กันยายน 2551 ณ ห้องปฏิบัติการคอมพิวเตอร์ 503 ภาควิชาสถิติ คณะวิทยาศาสตร์ มหาวิทยาลัยเกษตรศาสตร์ วิทยาเขตบางเขน กรุงเทพฯ	
	ส่งข้าราชการของกรมการข้าว เข้ารับการฝึกอบรมระยะสั้น	เมื่อวันที่ 22 กันยายน- 4 ตุลาคม 2551 ณ สถาบันวิจัยอาหารแห่งประเทศไทย	
	จัดอบรมแนะนำโครงการไก่ไข่อาหารคุณภาพต้นทุนต่ำ	วันที่ 29 มิถุนายน – 1 กรกฎาคม 2551 ณ ค่ายรัตนรังสรรค์ จ.ระนอง	
	จัดฝึกอบรมให้กับเจ้าหน้าที่และผู้ที่เกี่ยวข้องของกรมชลประทานในหลักสูตร การใช้โปรแกรม M-ROS (Multi Reservoir Operation System) จากโครงการปฏิบัติงานระบบอ่างเก็บน้ำแบบหลายเกณฑ์	วันที่ 25-26 กันยายน 2551 ณ กรมชลประทาน	
	<ul style="list-style-type: none"> ■ สวท.ควรกำหนดเป้าหมายผลสำเร็จในระดับผลผลิต/ผลลัพธ์และความคืบหน้า ให้ชัดเจน พร้อมทั้งกำหนดแนวทางและวิธีการในการติดตามผลและการจัดเก็บข้อมูลเพื่อสะท้อนผลสำเร็จว่าเป็นไปตามเป้าหมายหรือตัวชี้วัดที่กำหนดไว้หรือไม่ 		

สรุปการประเมินผลการปฏิบัติงานตามคำรับรองการปฏิบัติงาน ประจำปีงบประมาณ พ.ศ. 2551

สำนักงานพัฒนาการวิจัยการเกษตร (องค์การมหาชน)

ตัวชี้วัด	สรุปผลการประเมิน																
<p>6. ร้อยละของเงินที่จ่ายเทียบกับเงินทุนที่ได้รับการพิจารณาอนุมัติ</p>	<ul style="list-style-type: none"> ■ ผลการประเมินอยู่ที่ระดับคะแนน 2.9644 โดยสามารถเบิกจ่ายได้จริงเทียบกับเงินทุนที่ได้รับการพิจารณาอนุมัติและมีภาระผูกพันที่จะต้องจ่ายในปีงบประมาณ พ.ศ.2551 มีรายละเอียดผลการดำเนินงาน ดังนี้ <table border="1" data-bbox="496 654 1337 848"> <thead> <tr> <th>ประเภท</th> <th>แผนการใช้จ่าย</th> <th>ผลการเบิกจ่าย</th> <th>ร้อยละ</th> </tr> </thead> <tbody> <tr> <td>โครงการวิจัย</td> <td>75,344,172.50</td> <td>54,637,066.50</td> <td>72.52</td> </tr> <tr> <td>ทุนการศึกษาต่อ</td> <td>39,159,276.76</td> <td>36,557,773.60</td> <td>93.36</td> </tr> <tr> <td>รวม</td> <td>114,503,449.26</td> <td>91,194,840.10</td> <td>79.64</td> </tr> </tbody> </table> ■ ตัวชี้วัดนี้ ได้กำหนดวัตถุประสงค์เนื่องจากปีที่ผ่านมา โดยผลการดำเนินงานยังคงไม่เป็นไปตามเป้าหมาย ทั้งนี้ ตัวชี้วัดนี้มีวัตถุประสงค์ในการวัดผลสำเร็จของการวางระบบการติดตามความก้าวหน้าของงานวิจัย และหากพบปัญหาอุปสรรคในระหว่างดำเนินการ ก็สามารถบริหารจัดการหรือหาแนวทางในการแก้ไขปัญหาอุปสรรคดังกล่าวได้ทัน และส่งผลกระทบต่อความก้าวหน้าโครงการวิจัยน้อยที่สุด ส่งผลให้โครงการวิจัยสามารถเบิกจ่ายงบประมาณได้ตามสัดส่วนและผลงานวิจัยเป็นไปในระยะเวลาที่เหมาะสม และสอดคล้องกับแผนที่วางไว้ ■ การรายงานผลการดำเนินงานในปีต่อไป สวท.ควรรายงานข้อมูลแยกรายโครงการ โดยเฉพาะโครงการที่ประสบปัญหาในการเบิกจ่าย ควรมีการวิเคราะห์ปัญหาอุปสรรค โดยพิจารณาทั้งในส่วนที่เกิดมาจากของนักวิจัย/โครงการวิจัยและด้านที่เป็นปัญหาของ สวท.เอง และนำข้อมูลที่ได้ไปใช้ในการแนวทางแก้ไขปัญหามาและปรับปรุงการดำเนินงานให้มีประสิทธิภาพประสิทธิผลเพิ่มขึ้นในปีต่อไป 	ประเภท	แผนการใช้จ่าย	ผลการเบิกจ่าย	ร้อยละ	โครงการวิจัย	75,344,172.50	54,637,066.50	72.52	ทุนการศึกษาต่อ	39,159,276.76	36,557,773.60	93.36	รวม	114,503,449.26	91,194,840.10	79.64
ประเภท	แผนการใช้จ่าย	ผลการเบิกจ่าย	ร้อยละ														
โครงการวิจัย	75,344,172.50	54,637,066.50	72.52														
ทุนการศึกษาต่อ	39,159,276.76	36,557,773.60	93.36														
รวม	114,503,449.26	91,194,840.10	79.64														

สรุปการประเมินผลการปฏิบัติงานตามคำรับรองการปฏิบัติงาน ประจำปีงบประมาณ พ.ศ. 2551

สำนักงานพัฒนาการวิจัยการเกษตร (องค์การมหาชน)

ตัวชี้วัด	สรุปผลการประเมิน												
<p>7. จำนวนข้อตกลงความร่วมมือทางวิชาการเพื่อการผลิตหรือการพัฒนางานวิจัยและนักวิจัยการเกษตรที่ดำเนินกิจกรรมร่วมกันบรรลุผลสำเร็จตามแผนงานปี๒๕51</p> <p>7.1 ในประเทศ</p> <p>7.2 ต่างประเทศ</p>	<ul style="list-style-type: none"> ■ การประเมินผลตามตัวชี้วัดนี้แบ่งเป็น 2 ตัวชี้วัดย่อย มีผลการประเมินในภาพรวมอยู่ที่ระดับคะแนน 5.0000 ผลการดำเนินงานสรุปได้ดังนี้ <table border="1" data-bbox="480 555 1430 1167"> <thead> <tr> <th>บันทึกข้อตกลง</th> <th>จำนวน</th> <th>ผลการประเมิน</th> <th>รายละเอียด</th> </tr> </thead> <tbody> <tr> <td>7.1 ในประเทศ</td> <td>13 ฉบับ</td> <td>5.0000</td> <td>หน่วยงานที่มีการดำเนินการตามข้อตกลง เช่น สำนักงานคณะกรรมการข้าราชการพลเรือน สถาบันเกษตรบริการ สำนักงานคณะกรรมการวิจัยแห่งชาติ สถาบันวิทยาศาสตร์และเทคโนโลยี ธนาคารเพื่อการเกษตรและสหกรณ์การเกษตร และมหาวิทยาลัยต่างๆ</td> </tr> <tr> <td>7.2 ต่างประเทศ</td> <td>4 ฉบับ</td> <td>5.0000</td> <td>หน่วยงานที่มีการดำเนินการตามข้อตกลง ได้แก่ สถาบันวิจัยเทคโนโลยีอาหารประเทศอินเดีย มหาวิทยาลัยยามาอุชิ ประเทศญี่ปุ่น บริษัท TSUNO (Tsuno Rice Fine Chemicals Co., Ltd), Wakayama ประเทศญี่ปุ่น และ มหาวิทยาลัยอิโรชิม่า โคลุไซ กาคูอิน ประเทศญี่ปุ่น</td> </tr> </tbody> </table> ■ การดำเนินกิจกรรมของข้อตกลงความร่วมมือกับองค์กรในประเทศที่สำคัญ ได้แก่ <ul style="list-style-type: none"> - ดำเนินการสรรหา ดูแลและจัดการการศึกษาของนักเรียนทุน - พัฒนาขีดความสามารถด้านการวิจัยการเกษตรของบุคลากร - พัฒนางานวิจัยและบุคลากรด้านการวิจัยการเกษตร และการใช้ประโยชน์ข้อมูลสารสนเทศด้านการเกษตร - การพัฒนาและส่งเสริมการใช้ประโยชน์จากงานวิจัยสู่ชุมชน ■ การดำเนินกิจกรรมของข้อตกลงความร่วมมือกับองค์กรต่างประเทศที่สำคัญ ได้แก่ <ul style="list-style-type: none"> - การวิจัยและพัฒนาตลอดจนวิศวกรรมการเกษตร - การฝึกอบรมระยะสั้นและระยะยาว - การร่วมจัดกิจกรรมด้านการวิจัยและทางวิชาการ - การพัฒนาศักยภาพบุคลากรด้านการวิจัยการเกษตร - การถ่ายทอดเทคโนโลยีสู่ภาคเอกชน - การแลกเปลี่ยนข้อมูลสารสนเทศด้านการวิจัยการเกษตรและอาหาร 	บันทึกข้อตกลง	จำนวน	ผลการประเมิน	รายละเอียด	7.1 ในประเทศ	13 ฉบับ	5.0000	หน่วยงานที่มีการดำเนินการตามข้อตกลง เช่น สำนักงานคณะกรรมการข้าราชการพลเรือน สถาบันเกษตรบริการ สำนักงานคณะกรรมการวิจัยแห่งชาติ สถาบันวิทยาศาสตร์และเทคโนโลยี ธนาคารเพื่อการเกษตรและสหกรณ์การเกษตร และมหาวิทยาลัยต่างๆ	7.2 ต่างประเทศ	4 ฉบับ	5.0000	หน่วยงานที่มีการดำเนินการตามข้อตกลง ได้แก่ สถาบันวิจัยเทคโนโลยีอาหารประเทศอินเดีย มหาวิทยาลัยยามาอุชิ ประเทศญี่ปุ่น บริษัท TSUNO (Tsuno Rice Fine Chemicals Co., Ltd), Wakayama ประเทศญี่ปุ่น และ มหาวิทยาลัยอิโรชิม่า โคลุไซ กาคูอิน ประเทศญี่ปุ่น
บันทึกข้อตกลง	จำนวน	ผลการประเมิน	รายละเอียด										
7.1 ในประเทศ	13 ฉบับ	5.0000	หน่วยงานที่มีการดำเนินการตามข้อตกลง เช่น สำนักงานคณะกรรมการข้าราชการพลเรือน สถาบันเกษตรบริการ สำนักงานคณะกรรมการวิจัยแห่งชาติ สถาบันวิทยาศาสตร์และเทคโนโลยี ธนาคารเพื่อการเกษตรและสหกรณ์การเกษตร และมหาวิทยาลัยต่างๆ										
7.2 ต่างประเทศ	4 ฉบับ	5.0000	หน่วยงานที่มีการดำเนินการตามข้อตกลง ได้แก่ สถาบันวิจัยเทคโนโลยีอาหารประเทศอินเดีย มหาวิทยาลัยยามาอุชิ ประเทศญี่ปุ่น บริษัท TSUNO (Tsuno Rice Fine Chemicals Co., Ltd), Wakayama ประเทศญี่ปุ่น และ มหาวิทยาลัยอิโรชิม่า โคลุไซ กาคูอิน ประเทศญี่ปุ่น										

สรุปการประเมินผลการปฏิบัติงานตามคำรับรองการปฏิบัติงาน ประจำปีงบประมาณ พ.ศ. 2551
สำนักงานพัฒนาการวิจัยการเกษตร (องค์การมหาชน)

ตัวชี้วัด	สรุปผลการประเมิน
	<ul style="list-style-type: none"> ■ ข้อเสนอแนะสำหรับการประเมินผลปีต่อไป สวท.ควรร่วมมือกับหน่วยงานต่างๆ ในการส่งเสริมและสนับสนุนการสร้างมูลค่าเพิ่มให้แก่ภาคเกษตร การถ่ายทอดเทคโนโลยี การบริหารจัดการทรัพย์สินทางปัญญา หรือกิจกรรมอื่นๆ ที่เป็นการส่งเสริมและผลักดันให้มีการนำผลงานวิจัยการเกษตรไปใช้ประโยชน์ในเชิงพาณิชย์
8. จำนวนผู้ใช้บริการข้อมูลผ่านระบบสารสนเทศเครือข่ายอิเล็กทรอนิกส์ (ครั้ง)	<ul style="list-style-type: none"> ■ ผลการดำเนินงานของ สวท. อยู่ที่ระดับคะแนน 4.8370 โดยมีผู้ใช้บริการข้อมูลผ่านระบบสารสนเทศเครือข่ายอิเล็กทรอนิกส์จำนวน 19,837 คน/ ครั้ง ซึ่งเป็นสถิติการเข้าเยี่ยมชมผ่านเว็บไซต์ โดยไม่นับซ้ำหากมีผู้ใช้บริการรายเดียวกันเข้ามาใช้งานในระบบหลายครั้งในวันเดียวกัน ■ ปีงบประมาณ พ.ศ.2551 สวท.มีการพัฒนาเว็บไซต์ให้มีความน่าสนใจมากขึ้น โดยมีการปรับปรุงฐานข้อมูลการวิจัยการเกษตรที่น่าสนใจและเป็นประโยชน์ มีข้อมูลนักวิจัย บทความข้อมูลข่าวสารด้านการวิจัยการเกษตรเชิงพาณิชย์ ตลอดจนการปรับปรุงเนื้อหาเกี่ยวกับผลการดำเนินงานตามภารกิจหลัก มีการรายงานข้อมูลโครงการและทุนการศึกษาต่อที่ สวท. ให้การสนับสนุน ผลสำเร็จของโครงการวิจัยต่างๆ รวมทั้งการประชาสัมพันธ์ให้นักวิจัยและผู้ที่สนใจเข้าร่วมโครงการต่างๆกับ สวท. ติดตามข้อมูลข่าวสาร ผ่านทางเว็บไซต์ ส่งผลให้มีผู้มาใช้บริการข้อมูลผ่านระบบสารสนเทศเครือข่ายอิเล็กทรอนิกส์ของ สวท. สูงขึ้นจากปีที่ผ่านมาคิดเป็นร้อยละ 9.84 $((19,837 - 18,059) / 18,059 * 100)$ ■ สวท.ควรมีการสำรวจความคิดเห็นและสำรวจความต้องการของกลุ่มเป้าหมายที่ใช้งานระบบแล้วนำมาปรับปรุงเว็บไซต์ให้ตอบสนองความต้องการการใช้งานของประชาชนหรือผู้รับบริการมากขึ้น
9. จำนวนบทความด้านการวิจัยการเกษตรเชิงพาณิชย์ที่เผยแพร่ผ่านเว็บไซต์ (เรื่อง/บทความ)	<ul style="list-style-type: none"> ■ ผลการประเมินอยู่ที่ระดับคะแนน 5.0000 โดยมีบทความด้านการวิจัยการเกษตรเชิงพาณิชย์ที่เผยแพร่ผ่านเว็บไซต์ทั้งสิ้น 36 บทความ ■ ปีงบประมาณ พ.ศ.2551 สวท.กำหนดให้นักวิจัยที่ได้รับการสนับสนุนทุนวิจัย นักเรียนทุนศึกษาต่อปริญญาเอก นักวิชาการที่ได้รับทุนฝึกอบรม สัมมนาต่างๆ จาก สวท. ส่งบทความด้านการวิจัยการเกษตรเชิงพาณิชย์เพื่อเผยแพร่ในเว็บไซต์ www.arda.go.th ซึ่งได้รับความร่วมมือเป็นอย่างดีในการเขียนบทความด้านการวิจัยการเกษตรเชิงพาณิชย์เสนอให้ สวท.เผยแพร่ นอกจากนี้ สวท. ยังได้มีการสืบค้นบทความวิชาการจากต่างประเทศที่น่าสนใจและเป็นประโยชน์นำมาเผยแพร่ผ่านทางเว็บไซต์ด้วย

สรุปการประเมินผลการปฏิบัติงานตามคำรับรองการปฏิบัติงาน ประจำปีงบประมาณ พ.ศ. 2551
สำนักงานพัฒนาการวิจัยการเกษตร (องค์การมหาชน)

ตัวชี้วัด	สรุปผลการประเมิน
	<ul style="list-style-type: none"> ▪ บทความด้านการวิจัยการเกษตรเชิงพาณิชย์ที่ สวท. นำเผยแพร่ผ่านเว็บไซต์ในปีงบประมาณ พ.ศ.2551 เช่น การปรับปรุงพันธุ์ข้าวเพื่อเพิ่มมูลค่า-เพิ่มคุณค่าทางโภชนาการได้ข้าวคุณภาพสูง, Rice_bran_oil_not_fiber_lowers_cholesterol_in_humans , สมบัติของอนุภาคขนาดเล็กที่เก็บกักสารสำคัญจากของเหลือในอุตสาหกรรมการผลิตน้ำมันรำข้าวในประเทศไทย, การผลิตกึ่งก้ามกรามปลอดโรคไวรัส Macrobrachium rosenberjii Noda และ Extra small virus, โปรแกรมสำเร็จรูปการจัดการดิน น้ำ และพืชเศรษฐกิจสำหรับประเทศไทย เป็นต้น
<input type="checkbox"/> คุณภาพการให้บริการ	
<input type="checkbox"/> 4.5000-5.0000 <input type="checkbox"/> 3.5000-4.4999 <input checked="" type="checkbox"/> 2.5000-3.4999 <input type="checkbox"/> 1.5000-2.4999 <input type="checkbox"/> 1.0000-1.4999	
<ul style="list-style-type: none"> • การสนองความพึงพอใจต่อผู้รับบริการ 	
10. ร้อยละของระดับความพึงพอใจของผู้รับบริการ	<ul style="list-style-type: none"> ▪ จากการสำรวจความคิดเห็น โดยสำนักงานสถิติแห่งชาติหน่วยงานอิสระที่ได้รับมอบหมายจากสำนักงาน ก.พ.ร. ให้จัดเก็บข้อมูลผลการสำรวจความพึงพอใจพบว่า ระดับความพึงพอใจของผู้รับบริการจาก สวท. อยู่ที่ ร้อยละ 79.20 มีผลคะแนนอยู่ที่ระดับ 3.2400 ▪ สวท. ควรศึกษารายงานผลการสำรวจความพึงพอใจของผู้รับบริการของ สวท. ในปีงบประมาณ พ.ศ.2551 เพื่อนำข้อเสนอแนะจากผลการสำรวจดังกล่าวไปประกอบการปรับปรุงการให้บริการในปีต่อไป
<input type="checkbox"/> ประสิทธิภาพของการปฏิบัติงาน	
<input checked="" type="checkbox"/> 4.5000-5.0000 <input type="checkbox"/> 3.5000-4.4999 <input type="checkbox"/> 2.5000-3.4999 <input type="checkbox"/> 1.5000-2.4999 <input type="checkbox"/> 1.0000-1.4999	
11. ระดับความสำเร็จของการจัดทำต้นทุนต่อหน่วยผลผลิต	<ul style="list-style-type: none"> ▪ ผลการประเมินอยู่ที่ระดับคะแนน 5.0000 โดย สวท. ได้ดำเนินการจัดทำต้นทุนต่อหน่วยผลผลิตตามแนวทางของกรมบัญชีกลาง มีผลการดำเนินงานที่สำคัญสรุปได้ดังนี้ ▪ การดำเนินงานที่สำคัญ ได้แก่ <ul style="list-style-type: none"> - มีการแต่งตั้งคณะทำงานจัดทำต้นทุนต่อหน่วยผลผลิตประจำปี พ.ศ. 2551 โดยมี นายสุรศักดิ์ ทองเพ็ชร ที่ปรึกษาประจำสำนักงานด้านการใช้และเผยแพร่ข้อมูลระบบสารสนเทศ เป็นประธาน มีผู้อำนวยการ สวท. และ นายสิทธิศักดิ์ เทียนทอง เป็นที่ปรึกษาคณะทำงาน และมีหัวหน้าสำนักต่างๆ เป็นคณะทำงาน - ได้จัดประชุมเชิงปฏิบัติการ เรื่องการจัดทำต้นทุนต่อหน่วยผลผลิต เพื่อระดมความคิดเห็นร่วมกันในการจัดทำฐานข้อมูลที่จะใช้ในการคำนวณต้นทุนต่อหน่วยผลผลิต การกำหนดหน่วยงานหลัก หน่วยงานสนับสนุน ผลผลิต กิจกรรมและเกณฑ์การปันส่วนตามแนวทางที่กรมบัญชีกลางกำหนด

สรุปการประเมินผลการปฏิบัติงานตามคำรับรองการปฏิบัติงาน ประจำปีงบประมาณ พ.ศ. 2551

สำนักงานพัฒนาการวิจัยการเกษตร (องค์การมหาชน)

ตัวชี้วัด	สรุปผลการประเมิน
	<ul style="list-style-type: none"> - มีการเปรียบเทียบต้นทุนต่อหน่วยผลผลิตงวด 6 เดือนแรกปีงบประมาณ พ.ศ.2550 และ 2551 และวิเคราะห์สาเหตุการเปลี่ยนแปลงซึ่งพบว่าต้นทุนการให้ทุนวิจัยและการพัฒนาบุคลากรในปีงบประมาณ พ.ศ.2551 ลดลงจากปีงบประมาณ พ.ศ.2550 เนื่องจาก สวก. เป็นที่รู้จักของนักวิจัยมากขึ้น จึงมีผู้สนใจเสนอขอรับการสนับสนุนทุนวิจัยและทุนการศึกษาต่อเพิ่มขึ้น ในขณะที่เดียวกันต้นทุนการติดตามงานวิจัยปีงบประมาณ พ.ศ. 2551 สูงขึ้นกว่าปีงบประมาณ พ.ศ.2550 ซึ่งเป็นไปตามลักษณะขององค์กรที่ให้การสนับสนุนทุนวิจัย คือ จะมีโครงการวิจัยที่ได้รับอนุมัติและดำเนินการแล้วจะต้องติดตามความก้าวหน้าของโครงการวิจัยบ่อยครั้งกว่าปีแรกๆ ของการดำเนินงาน ■ จากผลการวิเคราะห์เปรียบเทียบต้นทุนผลผลิตดังกล่าวข้างต้น สวก.ได้นำข้อมูลที่ได้มาใช้ในการประกอบการกำหนดกิจกรรม/แผนการเพิ่มประสิทธิภาพการดำเนินงานในปีงบประมาณ พ.ศ. 2552 เพื่อบริหารจัดการต้นทุนต่อหน่วยผลผลิตให้มีความเหมาะสมและเพิ่มประสิทธิภาพการดำเนินงาน โดยกำหนดกิจกรรมต่างๆ เช่น <ul style="list-style-type: none"> - การจัดกิจกรรมร่วมกับหน่วยงานอื่นที่มีวัตถุประสงค์เดียวกัน เช่น การประชุมวิชาการประจำปี ซึ่งนอกจากจะเป็นการประหยัดงบประมาณแล้ว สวก.ยังได้พบปะแลกเปลี่ยนข้อมูลกับนักวิจัยและหน่วยงานด้านการวิจัย - การมอบหมายบางกระบวนการหรือภารกิจให้หน่วยงานภายนอกที่มีความชำนาญโดยตรงดำเนินการ - การลดขั้นตอนและระยะเวลาการพิจารณาให้ทุนวิจัย - การประสานขอความร่วมมือไปยังหน่วยงานที่มีความเชี่ยวชาญเรื่องการจดทะเบียนทรัพย์สินทางปัญญาทำให้ความรู้เรื่องวิธีการจดทะเบียนทรัพย์สินทางปัญญาและแนวทางในการบริหารจัดการทรัพย์สินทางปัญญา เป็นต้น <p>ทั้งนี้ สวก.คาดหมายว่าจะทำให้สามารถลดขั้นตอน ลดระยะเวลา และประหยัดค่าใช้จ่ายในการดำเนินงาน และสามารถปฏิบัติงานได้อย่างมีประสิทธิภาพและความคุ้มค่ามากขึ้น</p>
<p>12. ค่าใช้จ่ายในการดำเนินงานต่อทุนโครงการวิจัยและทุนการศึกษาที่อนุมัติ</p>	<ul style="list-style-type: none"> ■ ผลการดำเนินการของ สวก. อยู่ในที่ระดับคะแนน 5.0000 มีสัดส่วนค่าใช้จ่ายดำเนินงานต่อทุนโครงการวิจัยและทุนการศึกษาที่อนุมัติเท่ากับ 0.23 โดยมีค่าใช้จ่ายดำเนินงานทั้งสิ้น 36,999,767.02 บาท ต่อจำนวนทุนวิจัยและทุนการศึกษาที่อนุมัติทั้งสิ้น 163,035,270 บาท ■ ข้อเสนอแนะสำหรับการประเมินผลต่อไป ควรมีการทำเกณฑ์เปรียบเทียบ (Benchmark) กับองค์กรที่มีภารกิจคล้ายกัน หรือการนำประโยชน์ที่ได้จากการจัดทำต้นทุนต่อหน่วยมาใช้เป็นแนวทางในการเพิ่มประสิทธิภาพในการปฏิบัติงานมากขึ้น

สรุปการประเมินผลการปฏิบัติงานตามคำรับรองการปฏิบัติงาน ประจำปีงบประมาณ พ.ศ. 2551
สำนักงานพัฒนาการวิจัยการเกษตร (องค์การมหาชน)

ตัวชี้วัด	สรุปผลการประเมิน																																				
13. ร้อยละของจำนวนทุนโครงการวิจัยที่พิจารณาได้ภายในระยะเวลาที่กำหนด	<ul style="list-style-type: none"> ■ ผลการประเมินอยู่ที่ระดับคะแนน 4.9530 โดยมีจำนวนทุนโครงการวิจัยที่พิจารณาได้ภายในระยะเวลาที่กำหนดคิดเป็นร้อยละ 89.53 ■ ปีงบประมาณ พ.ศ.2551 มีโครงการที่ยื่นข้อเสนอขอรับการสนับสนุนทุนวิจัยจำนวน 86 โครงการ ทั้งนี้ สวท.สามารถพิจารณาข้อเสนอโครงการได้ภายในระยะเวลาที่กำหนดคือ 120 วัน จำนวน 77 โครงการ โดย สวท.มีการกำหนดขั้นตอนการพิจารณาโครงการวิจัยชัดเจน ตลอดจนมีการชี้แจงและอบรมวิธีการเขียนข้อเสนอโครงการให้มีคุณภาพ ทำให้ข้อเสนอโครงการที่ยื่นเสนอเข้ามามีเนื้อหาและข้อมูลเพียงพอและตรงตามประเด็นและหลักเกณฑ์ที่คณะกรรมการใช้ในการพิจารณาอนุมัติและสะดวกต่อการพิจารณามากขึ้น 																																				
<input type="checkbox"/> การกำกับดูแลกิจการและการพัฒนาองค์กร																																					
<input type="checkbox"/> 4.5000-5.0000 <input type="checkbox"/> 3.5000-4.4999 <input checked="" type="checkbox"/> 2.5000-3.4999 <input type="checkbox"/> 1.5000-2.4999 <input type="checkbox"/> 1.0000-1.4999																																					
14. ระดับการพัฒนาด้านการกำกับดูแลกิจการ	<ul style="list-style-type: none"> ■ สวท.มีผลการประเมินอยู่ที่ระดับคะแนน 3.0475 โดยมีหัวข้อหลักที่ใช้ในการประเมินผล 2 หัวข้อ ซึ่งสามารถสรุปผลได้ดังนี้ <table border="1" style="width: 100%; border-collapse: collapse; margin-top: 10px;"> <thead> <tr> <th style="width: 70%;">หัวข้อการประเมินผล</th> <th style="width: 10%;">น้ำหนัก</th> <th style="width: 20%;">ค่าคะแนนที่ได้</th> </tr> </thead> <tbody> <tr> <td>1. บทบาทของคณะกรรมการองค์การมหาชน</td> <td></td> <td></td> </tr> <tr> <td>1.1 การกำหนดให้มีทิศทาง กลยุทธ์ นโยบาย แผน และเป้าหมายที่สำคัญ</td> <td style="text-align: center;">1.50</td> <td style="text-align: center;">3.2000</td> </tr> <tr> <td>1.2 การติดตามและทบทวนความเพียงพอของระบบงานที่สำคัญ</td> <td style="text-align: center;">1.50</td> <td style="text-align: center;">1.8500</td> </tr> <tr> <td>1.3 การดูแลติดตามผลการดำเนินงาน</td> <td style="text-align: center;">1.50</td> <td style="text-align: center;">4.6000</td> </tr> <tr> <td>1.4 การประเมินผลงานผู้บริหารสูงสุดและผู้บริหารระดับสูง</td> <td style="text-align: center;">1.50</td> <td style="text-align: center;">3.4667</td> </tr> <tr> <td>1.5 การประชุมคณะกรรมการ/อนุกรรมการ</td> <td style="text-align: center;">1.00</td> <td style="text-align: center;">4.2000</td> </tr> <tr> <td>1.6 การเปิดเผยข้อมูลและความโปร่งใส</td> <td style="text-align: center;">1.00</td> <td style="text-align: center;">3.6000</td> </tr> <tr> <td>2. การพัฒนาตนเองของคณะกรรมการ</td> <td></td> <td></td> </tr> <tr> <td>2.1 การประเมินตนเองของคณะกรรมการ</td> <td style="text-align: center;">1.00</td> <td style="text-align: center;">1.0000</td> </tr> <tr> <td>2.2 การส่งเสริมความรู้ความสามารถของคณะกรรมการ</td> <td style="text-align: center;">1.00</td> <td style="text-align: center;">2.0000</td> </tr> <tr> <td style="text-align: center;">รวม</td> <td style="text-align: center;">10</td> <td></td> </tr> </tbody> </table> <ul style="list-style-type: none"> 1. บทบาทของคณะกรรมการองค์การมหาชน <ul style="list-style-type: none"> 1.1 การกำหนดให้มีทิศทาง กลยุทธ์ นโยบาย แผน และเป้าหมายที่สำคัญ <ul style="list-style-type: none"> - สวท.ได้มีการวิเคราะห์ข้อมูลปัจจัยภายใน และภายนอก เช่น ผลการดำเนินงานในปีที่ผ่านมา จุดแข็ง จุดอ่อน โอกาส และอุปสรรค เป็นต้น เพื่อเป็นข้อมูลประเมินศักยภาพขององค์กร และนำเสนอเป็นข้อมูลให้กับคณะกรรมการได้พิจารณากำหนดทิศทางและแนวทางในการพัฒนาขององค์กร 	หัวข้อการประเมินผล	น้ำหนัก	ค่าคะแนนที่ได้	1. บทบาทของคณะกรรมการองค์การมหาชน			1.1 การกำหนดให้มีทิศทาง กลยุทธ์ นโยบาย แผน และเป้าหมายที่สำคัญ	1.50	3.2000	1.2 การติดตามและทบทวนความเพียงพอของระบบงานที่สำคัญ	1.50	1.8500	1.3 การดูแลติดตามผลการดำเนินงาน	1.50	4.6000	1.4 การประเมินผลงานผู้บริหารสูงสุดและผู้บริหารระดับสูง	1.50	3.4667	1.5 การประชุมคณะกรรมการ/อนุกรรมการ	1.00	4.2000	1.6 การเปิดเผยข้อมูลและความโปร่งใส	1.00	3.6000	2. การพัฒนาตนเองของคณะกรรมการ			2.1 การประเมินตนเองของคณะกรรมการ	1.00	1.0000	2.2 การส่งเสริมความรู้ความสามารถของคณะกรรมการ	1.00	2.0000	รวม	10	
หัวข้อการประเมินผล	น้ำหนัก	ค่าคะแนนที่ได้																																			
1. บทบาทของคณะกรรมการองค์การมหาชน																																					
1.1 การกำหนดให้มีทิศทาง กลยุทธ์ นโยบาย แผน และเป้าหมายที่สำคัญ	1.50	3.2000																																			
1.2 การติดตามและทบทวนความเพียงพอของระบบงานที่สำคัญ	1.50	1.8500																																			
1.3 การดูแลติดตามผลการดำเนินงาน	1.50	4.6000																																			
1.4 การประเมินผลงานผู้บริหารสูงสุดและผู้บริหารระดับสูง	1.50	3.4667																																			
1.5 การประชุมคณะกรรมการ/อนุกรรมการ	1.00	4.2000																																			
1.6 การเปิดเผยข้อมูลและความโปร่งใส	1.00	3.6000																																			
2. การพัฒนาตนเองของคณะกรรมการ																																					
2.1 การประเมินตนเองของคณะกรรมการ	1.00	1.0000																																			
2.2 การส่งเสริมความรู้ความสามารถของคณะกรรมการ	1.00	2.0000																																			
รวม	10																																				

สรุปการประเมินผลการปฏิบัติงานตามคำรับรองการปฏิบัติงาน ประจำปีงบประมาณ พ.ศ. 2551

สำนักงานพัฒนาการวิจัยการเกษตร (องค์การมหาชน)

ตัวชี้วัด	สรุปผลการประเมิน
	<p>- สวก.ได้มีการจัดทำแผนยุทธศาสตร์ฉบับใหม่ (ปี 2552-2554) โดยแผนมีองค์ประกอบและเนื้อหาที่ครบถ้วน ได้แก่ วิสัยทัศน์ พันธกิจ นโยบาย เป้าประสงค์และกลยุทธ์ การดำเนินงาน โดยคณะกรรมการได้มีส่วนร่วมในการกำหนดทิศทาง ยุทธศาสตร์ และนโยบายขององค์กร และให้ข้อสังเกตที่มีนัยสำคัญ รวมถึงมีการดูแลติดตามผลการดำเนินงานที่สำคัญทั้งด้านการเงิน และที่ไม่ใช่การเงิน ทั้งนี้ แผนยุทธศาสตร์ได้รับความเห็นชอบจากคณะกรรมการในการประชุมครั้งที่ 13/2551 วันที่ 26 กันยายน 2551</p> <p>1.2 การติดตามและทบทวนความเพียงพอของระบบงานที่สำคัญ</p> <p>- ในปีงบประมาณ พ.ศ.2551 ได้มีการทบทวนระบบในการบริหารจัดการองค์การที่สำคัญในเรื่อง การควบคุมและตรวจสอบภายใน โดยมีการนำเสนอให้คณะกรรมการบริหารเห็นชอบก่อนเริ่มดำเนินการ และมีการรายงานความก้าวหน้าของการดำเนินการ 2 ครั้ง อย่างไรก็ตาม สวก. ยังไม่ได้นำระบบการบริหารความเสี่ยง ระบบการบริหารจัดการสารสนเทศ และระบบการบริหารทรัพยากรบุคคลมาใช้ในการบริหารจัดการองค์การอย่างเป็นรูปธรรม</p> <p>1.3 การดูแลติดตามผลการดำเนินงาน</p> <p>- คณะกรรมการบริหารได้ติดตามผลการดำเนินงานทั้งด้านการกิจหลัก และด้านการเงิน โดยมอบข้อสังเกต ข้อเสนอแนะที่เป็นประโยชน์ต่อการดำเนินงาน โดย สวก.นำไปทบทวนปรับปรุงแก้ไขในกรณีที่ผลการดำเนินงานไม่เป็นไปตามเป้าหมาย</p> <p>1.4 การประเมินผลงานผู้บริหารสูงสุดและผู้บริหารระดับสูง</p> <p>- การประเมินผลงานผู้บริหารสูงสุด สวก.มีการประเมินผลงานผู้บริหารสูงสุด โดยในการประเมินผลงาน ได้มีการกำหนดหลักเกณฑ์ในการประเมินผลงานไว้ชัดเจน แต่ยังไม่ได้มีการกำหนดหลักเกณฑ์ค่าตอบแทนไว้อย่างชัดเจน</p> <p>- การประเมินผลงานผู้บริหารระดับสูง สวก.ได้มีการประเมินผลงานแต่ไม่มีการกำหนดหลักเกณฑ์การประเมินไว้อย่างชัดเจน</p> <p>1.5 การประชุมคณะกรรมการ/อนุกรรมการ</p> <p>- คณะกรรมการบริหาร ได้มีส่วนร่วมในการกำหนดทิศทาง ยุทธศาสตร์ และนโยบายขององค์กร โดยให้ข้อสังเกตที่มีนัยสำคัญ และมีการดูแลติดตามผลการดำเนินงานที่สำคัญทั้งด้านการเงิน และที่ไม่ใช่การเงิน ในการประชุมแต่ละครั้งคณะกรรมการฯ จะได้รับเอกสารและข้อมูลประกอบการประชุมอย่างครบถ้วน ก่อนการประชุมเฉลี่ย 7 วัน ในการประชุมแต่ละครั้งมีคณะกรรมการเข้าร่วมประชุมโดยเฉลี่ยร้อยละ 76.92 ของจำนวนกรรมการทั้งหมด 11 ท่าน จากการประชุมทั้งหมด 13 ครั้ง</p>

สรุปการประเมินผลการปฏิบัติงานตามคำรับรองการปฏิบัติงาน ประจำปีงบประมาณ พ.ศ. 2551

สำนักงานพัฒนาการวิจัยการเกษตร (องค์การมหาชน)

ตัวชี้วัด	สรุปผลการประเมิน
	<p>1.6 การเปิดเผยข้อมูลและความโปร่งใส</p> <ul style="list-style-type: none"> - สวก. มีการเปิดเผยข้อมูลที่สำคัญขององค์การในรายงานประจำปี ทั้งในด้านการเงินและไม่ใช่การเงินอย่างถูกต้อง เชื่อถือได้ โดยมีการเปิดเผยข้อมูลรายงานทางการเงิน และงบการเงินที่มีการลงนามรับรอง ข้อมูลประวัติของคณะกรรมการ สถานภาพของพันธกิจ แผนปฏิบัติงานและกลยุทธ์ นโยบายและโครงสร้างการกำกับดูแลกิจการขององค์การ ข้อมูลรายงานประจำปี การจัดซื้อจัดจ้าง การแสวงหาทุน นโยบายขององค์การ โดยผู้บริหาร แผนงานของที่สำคัญ ผลการดำเนินงานทางการเงินและไม่ใช่การเงินที่สำคัญ เป็นต้น แต่ไม่มีการเปิดเผยข้อมูลการประชุมของคณะกรรมการฯ นโยบายการกำหนดค่าตอบแทนและรายละเอียดค่าตอบแทนของกรรมการ <p>2. บทบาทของคณะกรรมการองค์การมหาชน</p> <p>2.1 การพัฒนาตนเองของคณะกรรมการ</p> <ul style="list-style-type: none"> - ในปีงบประมาณ พ.ศ. 2551 สวก. ยังไม่มีการกำหนดแนวทางการประเมินตนเองของคณะกรรมการ จึงไม่มีการประเมินตนเองของคณะกรรมการ <p>2.2 การส่งเสริมความรู้ ความสามารถของคณะกรรมการ</p> <ul style="list-style-type: none"> - สวก. ได้จัดกิจกรรมสนับสนุนเพื่อเตรียมการและสร้างความรู้ความเข้าใจในกิจการสำหรับกรรมการใหม่ โดยแจกคู่มือ/เอกสารเกี่ยวกับองค์การ เช่น พระราชบัญญัติการจัดตั้งองค์การ รายงานประจำปี แผนยุทธศาสตร์ อำนาจหน้าที่ของกรรมการ เป็นต้น - ปีงบประมาณ พ.ศ.2551 สวก. ได้มีการจัดกิจกรรมเพื่อพัฒนาความรู้ความสามารถ โดยนำคณะกรรมการบริหารศึกษาคุณานพิพิธภัณฑ์วิทยาศาสตร์ ด้านหม่อนและไหม ณ มหาวิทยาลัยโตเกียว โดยการเดินทางครั้งนี้ได้มีการประชุมหารือแนวทางความร่วมมือภายใต้บันทึกข้อตกลงกับแต่ละมหาวิทยาลัยชูบะ มหาวิทยาลัยชินชู และศูนย์วิจัยวิทยาศาสตร์การเกษตรนานาชาติแห่งประเทศญี่ปุ่น (JIRCAS) ตลอดจนรับทราบความก้าวหน้าการเรียนของนักเรียนทุนของ สวก. ที่ได้รับทุนการศึกษาต่อในประเทศญี่ปุ่นอีกด้วย <p>■ จากการประเมินผลในปีนี้มีประเด็นที่ควรปรับปรุงในการกำกับดูแลกิจการ ดังนี้</p> <ol style="list-style-type: none"> 1) ด้านการติดตามและทบทวนความเพียงพอของระบบงานที่สำคัญ <ul style="list-style-type: none"> - สวก. ควรจัดทำ/ทบทวนและนำเสนอแผนบริหารความเสี่ยง แผนบริหารจัดการสารสนเทศ และแผนบริหารทรัพยากรบุคคลให้คณะกรรมการบริหารพิจารณาและให้ความเห็นชอบก่อนเริ่มดำเนินการ และรายงานผลการดำเนินงานเพื่อให้คณะกรรมการฯ พิจารณาอย่างสม่ำเสมออย่างน้อยควรเป็นรายไตรมาส โดยกำหนดเป็นวาระที่มีความสำคัญในระดับองค์การทุกวาระ

สรุปการประเมินผลการปฏิบัติงานตามคำรับรองการปฏิบัติงาน ประจำปีงบประมาณ พ.ศ. 2551
สำนักงานพัฒนาการวิจัยการเกษตร (องค์การมหาชน)

ตัวชี้วัด	สรุปผลการประเมิน
	<p>2) การประเมินตนเองของคณะกรรมการ (Self-assessment)</p> <ul style="list-style-type: none"> - การประเมินตนเองของคณะกรรมการ (Self-assessment) มีวัตถุประสงค์เพื่อประเมินประเด็นสำคัญที่คณะกรรมการควรจะพัฒนา และนำไปสู่การปรับปรุงแก้ไขอย่างเป็นรูปธรรม ทั้งนี้ ประเด็นการประเมินผลตนเองของคณะกรรมการ ควรครอบคลุมประเด็นการปฏิบัติหน้าที่ของคณะกรรมการที่สำคัญ เช่น การมีส่วนร่วมของคณะกรรมการในการเข้าร่วมประชุม การให้ข้อสังเกตและข้อเสนอแนะความคิดเห็น การติดตามปัญหา/อุปสรรค และให้ข้อเสนอแนะแนวทางในการแก้ไขปัญหาอย่างเป็นรูปธรรม และควรมีการเปิดเผยผลการประเมินตนเองของคณะกรรมการในที่ประชุมคณะกรรมการองค์การมหาชนอย่างเป็นทางการ เพื่อให้คณะกรรมการร่วมแสดงความคิดเห็นเกี่ยวกับผลการประเมินตนเอง และให้ข้อเสนอแนะในการกำหนดแนวทางการปฏิบัติที่ชัดเจนในปีต่อไป - การจัดกิจกรรมส่งเสริมความรู้ความสามารถในเรื่องที่เกี่ยวกับพันธกิจขององค์การมหาชน สภาพแวดล้อมที่มีผลกระทบต่อองค์กร และการส่งเสริมความรู้ความสามารถของคณะกรรมการเพื่อให้ปฏิบัติหน้าที่สอดคล้องกับแนวทางการกำกับดูแลองค์กรที่ดีในระดับสากล ซึ่งรวมถึงการเตรียมการและสร้างความรู้ ความเข้าใจในกิจการขององค์การมหาชน ทั้งในส่วนของกรรมการที่ได้รับแต่งตั้งใหม่และคณะกรรมการเดิมที่ปฏิบัติหน้าที่ต่อเนื่อง โดยจัดกิจกรรมในรูปแบบต่าง ๆ ให้มากขึ้นและมีความต่อเนื่อง เพื่อให้สามารถนำความรู้ที่ได้มาประยุกต์ใช้กับกิจกรรมขององค์การได้อย่างเป็นรูปธรรม โดยคณะกรรมการฯ อาจมีการกำหนดเป้าหมายของการพัฒนาตนเองในแต่ละปี และดำเนินการตามแนวทางที่วางไว้ก็ได้
15. ระดับคุณภาพของแผนปฏิบัติงาน	<ul style="list-style-type: none"> ■ สวก. สามารถดำเนินการตามกระบวนการจัดทำแผนปฏิบัติงานได้แล้วเสร็จ มีเอกสารหลักฐานอ้างอิงถึงการดำเนินการชัดเจน เชื่อถือได้ แต่ขาดความสมบูรณ์ครบถ้วนในบางประเด็น มีผลการดำเนินงานอยู่ที่ระดับคะแนน 4.6533 มีรายละเอียดดังนี้

สรุปการประเมินผลการปฏิบัติงานตามคำรับรองการปฏิบัติงาน ประจำปีงบประมาณ พ.ศ. 2551

สำนักงานพัฒนาการวิจัยการเกษตร (องค์การมหาชน)

ตัวชี้วัด	สรุปผลการประเมิน																									
	<table border="1"> <thead> <tr> <th data-bbox="435 479 1142 533">หัวข้อการประเมินผล</th> <th data-bbox="1145 479 1219 533">น้ำหนัก</th> <th data-bbox="1222 479 1391 533">ค่าคะแนนที่ได้</th> </tr> </thead> <tbody> <tr> <td data-bbox="435 533 1142 573">1. กระบวนการจัดทำแผนปฏิบัติงาน</td> <td data-bbox="1145 533 1219 573"></td> <td data-bbox="1222 533 1391 573"></td> </tr> <tr> <td data-bbox="435 573 1142 658">1.1 การจัดประชุมคณะกรรมการวางแผน/คณะทำงานวางแผนในระดับจำนวนครั้งที่เหมาะสม</td> <td data-bbox="1145 573 1219 658">1</td> <td data-bbox="1222 573 1391 658">5.0000</td> </tr> <tr> <td data-bbox="435 658 1142 698">1.2 การวิเคราะห์สภาพแวดล้อม จุดแข็ง จุดอ่อนขององค์กร</td> <td data-bbox="1145 658 1219 698">2</td> <td data-bbox="1222 658 1391 698">5.0000</td> </tr> <tr> <td data-bbox="435 698 1142 784">1.3 เป้าหมายและตัวชี้วัดของแผนปฏิบัติงาน มีความสอดคล้องกับวัตถุประสงค์ นโยบาย และพันธกิจขององค์กร</td> <td data-bbox="1145 698 1219 784">3</td> <td data-bbox="1222 698 1391 784">5.0000</td> </tr> <tr> <td data-bbox="435 784 1142 869">1.4 การมีส่วนร่วมในการจัดทำแผนของพนักงาน และเปิดกว้างให้มีการสื่อสารทำความเข้าใจของแผนทั่วทั้งองค์กร</td> <td data-bbox="1145 784 1219 869">2</td> <td data-bbox="1222 784 1391 869">5.0000</td> </tr> <tr> <td data-bbox="435 869 1142 922">1.5 วันที่จัดทำแผนปฏิบัติงานประจำปีงบประมาณ พ.ศ. 2552 สำเร็จ</td> <td data-bbox="1145 869 1219 922">2</td> <td data-bbox="1222 869 1391 922">3.2667</td> </tr> <tr> <td data-bbox="435 922 1142 969" style="text-align: center;">รวม</td> <td data-bbox="1145 922 1219 969">10</td> <td data-bbox="1222 922 1391 969">4.6533</td> </tr> </tbody> </table>	หัวข้อการประเมินผล	น้ำหนัก	ค่าคะแนนที่ได้	1. กระบวนการจัดทำแผนปฏิบัติงาน			1.1 การจัดประชุมคณะกรรมการวางแผน/คณะทำงานวางแผนในระดับจำนวนครั้งที่เหมาะสม	1	5.0000	1.2 การวิเคราะห์สภาพแวดล้อม จุดแข็ง จุดอ่อนขององค์กร	2	5.0000	1.3 เป้าหมายและตัวชี้วัดของแผนปฏิบัติงาน มีความสอดคล้องกับวัตถุประสงค์ นโยบาย และพันธกิจขององค์กร	3	5.0000	1.4 การมีส่วนร่วมในการจัดทำแผนของพนักงาน และเปิดกว้างให้มีการสื่อสารทำความเข้าใจของแผนทั่วทั้งองค์กร	2	5.0000	1.5 วันที่จัดทำแผนปฏิบัติงานประจำปีงบประมาณ พ.ศ. 2552 สำเร็จ	2	3.2667	รวม	10	4.6533	
หัวข้อการประเมินผล	น้ำหนัก	ค่าคะแนนที่ได้																								
1. กระบวนการจัดทำแผนปฏิบัติงาน																										
1.1 การจัดประชุมคณะกรรมการวางแผน/คณะทำงานวางแผนในระดับจำนวนครั้งที่เหมาะสม	1	5.0000																								
1.2 การวิเคราะห์สภาพแวดล้อม จุดแข็ง จุดอ่อนขององค์กร	2	5.0000																								
1.3 เป้าหมายและตัวชี้วัดของแผนปฏิบัติงาน มีความสอดคล้องกับวัตถุประสงค์ นโยบาย และพันธกิจขององค์กร	3	5.0000																								
1.4 การมีส่วนร่วมในการจัดทำแผนของพนักงาน และเปิดกว้างให้มีการสื่อสารทำความเข้าใจของแผนทั่วทั้งองค์กร	2	5.0000																								
1.5 วันที่จัดทำแผนปฏิบัติงานประจำปีงบประมาณ พ.ศ. 2552 สำเร็จ	2	3.2667																								
รวม	10	4.6533																								
	<p>■ การดำเนินงานที่สำคัญ สรุปได้ดังนี้</p> <ul style="list-style-type: none"> - สวก. ได้วิเคราะห์สถานะเศรษฐกิจด้านโครงสร้างการผลิตของประเทศไทย ในแผนพัฒนาเศรษฐกิจและสังคมแห่งชาติ ฉบับที่ 10 (พ.ศ. 2550-2554) นโยบายการวิจัยของชาติ พ.ศ. 2551-2553 สภาพแวดล้อม จุดแข็ง จุดอ่อนขององค์กร โอกาสและอุปสรรคจากภายนอกและนำผลการวิเคราะห์มาประกอบการจัดทำแผนยุทธศาสตร์และแผนปฏิบัติงาน โดยแผนฯ สอดคล้องกับวิสัยทัศน์ วัตถุประสงค์ และอำนาจหน้าที่ที่กำหนดไว้ตามพระราชกฤษฎีกาจัดตั้งสำนักงานพัฒนาการวิจัยการเกษตร (องค์การมหาชน) พ.ศ. 2546 - การจัดทำแผนปฏิบัติงาน มีตัวแทนพนักงานระดับต่างๆ จากแต่ละสายงานเข้ามามีส่วนร่วมในการจัดทำแผนปฏิบัติงาน ตลอดจนมีการชี้แจงร่างแผนให้แก่พนักงานระดับต่างๆ ในแต่ละสายงานรับทราบ ซึ่งเป็นการสร้างการมีส่วนร่วมในการจัดทำแผนของพนักงาน และเปิดกว้างให้มีการสื่อสารทำความเข้าใจของแผนทั่วทั้งองค์กร โดยได้นำเสนอแผนปฏิบัติงานต่อคณะกรรมการบริหารเพื่อพิจารณา และได้รับความเห็นชอบเมื่อวันที่ 26 กันยายน พ.ศ. 2551 																									

สรุปการประเมินผลการปฏิบัติงานตามคำรับรองการปฏิบัติงาน ประจำปีงบประมาณ พ.ศ. 2551
สำนักงานพัฒนาการวิจัยการเกษตร (องค์การมหาชน)

ตัวชี้วัด	สรุปผลการประเมิน
<p>16. ระดับความสำเร็จของการพัฒนาขีดสมรรถนะบุคลากร</p>	<ul style="list-style-type: none"> ■ ผลการดำเนินงานของ สวก.อยู่ที่ระดับคะแนน 1.0000 เนื่องจากการดำเนินกิจกรรมด้านการพัฒนาบุคลากรของ สวก. ในปีงบประมาณ พ.ศ.2551 ไม่สอดคล้องกับเกณฑ์การให้คะแนนและรายละเอียดตัวชี้วัดที่กำหนดไว้ในคำรับรองฯ ■ ตัวชี้วัดนี้มีวัตถุประสงค์ในการสร้างความพร้อมให้กับบุคลากรของ สวก. ในการขับเคลื่อนตามแผนยุทธศาสตร์ โดยแนวทางการประเมินผลที่กำหนดไว้ตามตัวชี้วัด คือ สวก. จะต้องวิเคราะห์และกำหนดรายการสมรรถนะ (Competency) ของแต่ละตำแหน่งงาน และจะต้องจัดให้มีการประเมินขีดสมรรถนะของบุคลากรในทุกตำแหน่งงาน และนำผลการประเมินที่ได้ไปใช้ในการวางแผนพัฒนาบุคลากรให้สอดคล้องกับความต้องการในการพัฒนาสมรรถนะของบุคลากรในแต่ละตำแหน่งงาน โดยหลังจากการดำเนินการตามแผนพัฒนาบุคลากรแล้วเสร็จ จะต้องมีการสรุปประเมินผลการเปลี่ยนแปลงของขีดสมรรถนะของบุคลากร ซึ่งในการดำเนินงานของ สวก. ในปีนี้ยังคงเป็นการจัดทำแผนพัฒนาบุคลากร โดยเน้นการอบรม แต่ยังไม่มีการกำหนดและจัดทำพจนานุกรมสมรรถนะ จึงไม่สามารถวิเคราะห์เปรียบเทียบช่องว่างของสมรรถนะ (Competency Gap) เพื่อนำไปเชื่อมโยงกับการกำหนดแผนการพัฒนาขีดสมรรถนะบุคลากรให้เหมาะสมและตรงกับความต้องการและจำเป็นและไม่สามารถประเมินสมรรถนะบุคลากรได้ ส่งผลให้ผลการดำเนินงานไม่เป็นไปตามเป้าหมาย ■ การดำเนินงานของ สวก. ไม่เป็นไปตามเป้าหมาย เนื่องจาก สวก. มีความเข้าใจคลาดเคลื่อนเกี่ยวกับแนวคิดด้านการพัฒนาบุคลากร โดยใช้ขีดสมรรถนะเป็นปัจจัยในการพิจารณา สวก. ควรศึกษาทำความเข้าใจเกี่ยวกับหลักการและแนวคิดการพัฒนาสมรรถนะบุคลากรเพื่อให้สามารถดำเนินการได้ถูกต้องและสามารถพัฒนาบุคลากรให้มีศักยภาพและสมรรถนะตรงตามความต้องการในการพัฒนาและส่งผลให้บุคลากรสามารถปฏิบัติงานให้บรรลุตามเป้าหมายของภารกิจหลักที่วางไว้

สรุปการประเมินผลการปฏิบัติงานตามคำรับรองการปฏิบัติงาน ประจำปีงบประมาณ พ.ศ. 2551
สำนักงานพัฒนาการวิจัยการเกษตร (องค์การมหาชน)

ตัวชี้วัด	สรุปผลการประเมิน
<p>17. ร้อยละเฉลี่ยของงานหรือกิจกรรมที่บรรลุผลสำเร็จตามเป้าหมายเมื่อเทียบกับแผนงานพัฒนาระบบสารสนเทศ ประจำปีงบประมาณ พ.ศ. 2551</p>	<ul style="list-style-type: none"> ■ ผลการประเมินอยู่ที่ระดับคะแนน 2.8750 โดยในปีงบประมาณ พ.ศ.2551 ดำเนินกิจกรรมตามแผนงานพัฒนาระบบข้อมูลสารสนเทศได้แล้วเสร็จร้อยละ 78.75 เมื่อเทียบกับแผนงานที่วางไว้ ■ มีการดำเนินกิจกรรม/โครงการพัฒนาระบบสารสนเทศ ดังนี้ <ul style="list-style-type: none"> - โครงการพัฒนาและปรับปรุงเว็บไซต์ของสำนักงานฯ - โครงการพัฒนาและปรับปรุงระบบเครือข่ายภายใน - โครงการพัฒนาเครือข่ายห้องสมุดสารสนเทศงานวิจัยการเกษตร - โครงการอบรมความรู้ด้าน IT ให้แก่เจ้าหน้าที่ ได้แก่ อบรมโปรแกรม Excel (Advanced) อบรมโปรแกรม PhotoShop (การออกแบบโปสเตอร์ แผ่นพับ) อบรมการใช้อุปกรณ์ต่อพ่วง ■ จากผลการดำเนินงาน แสดงให้เห็นได้ว่า ในปีนี้ สวท.มุ่งเน้นการพัฒนาโครงสร้างพื้นฐานของระบบสารสนเทศและการเชื่อมโยงข้อมูลที่จำเป็นกับหน่วยงานในกระทรวงเกษตรและสหกรณ์ ทั้งนี้ ในปีต่อไป สวท.ควรให้ความสำคัญกับการจัดทำระบบฐานข้อมูลสารสนเทศเกี่ยวกับภารกิจหลัก ให้อยู่ในรูปแบบอิเล็กทรอนิกส์ เพื่อให้มีฐานข้อมูลสำหรับการบริหารจัดการองค์กร และติดตามผลการดำเนินงานที่สำคัญ เช่น ผลการพิจารณาแต่ละโครงการ การติดตามความคืบหน้าของโครงการวิจัย เป็นต้น ซึ่งควรมีข้อมูลที่ทันสมัย ตอบสนองต่อการตัดสินใจของผู้บริหารได้อย่างเหมาะสมและทันกาล