

รายงานผลการประเมินการปฏิบัติงาน  
ตามคำรับรองการปฏิบัติงาน ประจำปีงบประมาณ พ.ศ. 2551  
องค์การบริหารการพัฒนาพื้นที่พิเศษเพื่อการท่องเที่ยวอย่างยั่งยืน  
(องค์การมหาชน)

## คำนำ

รายงานผลการประเมินการปฏิบัติงานตามคำรับรองการปฏิบัติงาน ประจำปีงบประมาณ พ.ศ. 2551 ฉบับนี้เป็นบทวิเคราะห์และข้อคิดเห็นอิสระ วัตถุประสงค์หลักของการรายงานเพื่อเป็นข้อมูลให้ องค์การมหาชนใช้เป็นแนวทางในการพัฒนาปรับปรุงการทำงานเพื่อเพิ่มประสิทธิผลและประสิทธิภาพการ ปฏิบัติงานตามภารกิจหลัก ตลอดจนใช้เป็นข้อมูลเพื่อปรับปรุงระบบการบริหารจัดการให้มีประสิทธิภาพ มากยิ่งขึ้นซึ่งเป็นไปตามหลักวิชาการ ไม่ควรนำผลคะแนนไปใช้ในเชิงเปรียบเทียบกับองค์การมหาชนอื่น ๆ โดยตรง โดยไม่ตระหนักถึงข้อจำกัดต่าง ๆ เนื่องจากองค์การมหาชนแต่ละแห่งมีวัตถุประสงค์การจัดตั้ง วิสัยทัศน์ ภารกิจหลัก ยุทธศาสตร์ รวมทั้งระยะเวลาการจัดตั้งที่แตกต่างกัน ซึ่งส่งผลให้การกำหนดค่า เป้าหมายความสำเร็จตามตัวชี้วัด น้ำหนัก และเกณฑ์การให้คะแนน รวมถึงประเภทของตัวชี้วัด มีความ แตกต่างกัน ตัวอย่างเช่น ตัวชี้วัดขององค์การมหาชนที่จัดตั้งใหม่จะเน้นตัวชี้วัดประเภทปัจจัยนำเข้าหรือ กระบวนการ ในขณะที่ตัวชี้วัดขององค์การมหาชนที่มีพัฒนาการที่ต่อเนื่องจะเน้นตัวชี้วัดประเภทผลผลิต และผลลัพธ์ของการดำเนินการ ทั้งนี้ คณะกรรมการเจรจาข้อตกลงและประเมินผลขององค์การมหาชนซึ่ง แต่งตั้งโดยคณะกรรมการพัฒนาระบบราชการ เป็นผู้เจรจาความเหมาะสมของค่าเป้าหมายความสำเร็จตาม ตัวชี้วัด น้ำหนัก และเกณฑ์การให้คะแนนดังกล่าว โดยคำนึงถึงภารกิจหลัก และยุทธศาสตร์ขององค์การ มหาชนที่ได้รับความเห็นชอบจากคณะกรรมการบริหารองค์การมหาชนแล้ว ตลอดจนแผนงาน โครงการที่ ได้รับการจัดสรรงบประมาณ พัฒนาการขององค์การมหาชน และข้อจำกัดการดำเนินงานในแต่ละปี

ข้อมูลในรายงานฉบับนี้มาจากการตรวจประเมินตามคำรับรองการปฏิบัติงานขององค์การ มหาชน ซึ่งการกำหนดเป้าหมายการดำเนินงานขององค์การมหาชนแต่ละแห่งจะอยู่ภายใต้ข้อจำกัด และ ปัจจัยต่าง ๆ ทั้งที่เป็นปัจจัยสนับสนุน และอุปสรรคในการดำเนินงาน ข้อจำกัดที่สำคัญประการหนึ่ง คือ ข้อจำกัดด้านการพัฒนาฐานข้อมูลการจัดเก็บผลการปฏิบัติงานตามตัวชี้วัด

ข้อจำกัดอีกประการหนึ่ง คือ มีการพัฒนาตัวชี้วัดความสำเร็จของการปฏิบัติงานขององค์การ มหาชนในแต่ละปีให้มีความเข้มข้นมากยิ่งขึ้น ทั้งตัวชี้วัดที่เป็นผลลัพธ์การทำงาน เป้าหมายการเพิ่ม ประสิทธิภาพ ประสิทธิภาพ คุณภาพการให้บริการ และการพัฒนาองค์กรอย่างยั่งยืน ซึ่งต้องอยู่ภายใต้ระบบ การจัดเก็บข้อมูลที่เป็นมาตรฐาน เชื่อถือได้ และสะท้อนภารกิจหลักขององค์การอย่างแท้จริง

ด้วยข้อจำกัดเหล่านี้ อาจส่งผลกระทบต่อและทำให้ผลการดำเนินงานขององค์การมหาชนเกิดการ เปลี่ยนแปลงได้ตามกาลเวลาดังกล่าว ดังนั้น การใช้ข้อมูลในรายงานฉบับนี้ประกอบการตัดสินใจ หรือ ดำเนินการใด ๆ เกี่ยวกับองค์การมหาชนจึงต้องดำเนินการด้วยความระมัดระวัง สำนักงาน ก.พ.ร. ขอ สงวนสิทธิ์ที่จะไม่รับผิดชอบต่อความเสียหายใด ๆ ที่เกิดขึ้นจากการกระทำใด ๆ ที่เกี่ยวข้องกับการใช้ การ



## ข้อมูลทั่วไปเกี่ยวกับ

### องค์การบริหารการพัฒนาพื้นที่พิเศษเพื่อการท่องเที่ยวอย่างยั่งยืน (องค์การมหาชน)

ภารกิจขององค์การบริหารการพัฒนาพื้นที่พิเศษเพื่อการท่องเที่ยวอย่างยั่งยืน (อพท.) เป็นองค์การของรัฐซึ่งมีหน้าที่โดยตรงในการพัฒนาการท่องเที่ยวให้เกิดผลอย่างยั่งยืนและมีอำนาจในการประสานงานเพื่อบูรณาการอำนาจของหน่วยราชการอื่น ประกาศพื้นที่พิเศษเพื่อส่งเสริมเอกภาพทางการบริหารพื้นที่พิเศษ

อพท. เป็นองค์กรของรัฐที่มีพันธกิจชัดเจนในการพัฒนาอุตสาหกรรมท่องเที่ยวในพื้นที่ที่มีศักยภาพให้ได้อย่างยั่งยืน จึงควรมีบทบาทที่สำคัญในการพัฒนาการท่องเที่ยวที่ครบถ้วนทั้งด้านการพัฒนาชุมชนและการพัฒนาพื้นที่ ด้วยการส่งเสริมองค์ความรู้พัฒนาพื้นที่ไปพร้อม ๆ กัน เพื่อให้บรรลุเป้าหมาย “คุณภาพชีวิตดีขึ้น สิ่งแวดล้อมดีขึ้น และทรัพยากรธรรมชาติได้รับการดูแลให้ใช้ประโยชน์อย่างมีคุณค่าและยั่งยืน”

### วัตถุประสงค์การจัดตั้ง

องค์การบริหารการพัฒนาพื้นที่พิเศษเพื่อการท่องเที่ยวอย่างยั่งยืน(องค์การมหาชน)หรือ อพท. จัดตั้งขึ้นตามความในพระราชกฤษฎีกาจัดตั้งองค์การบริหารการพัฒนาพื้นที่พิเศษเพื่อการท่องเที่ยวอย่างยั่งยืน (องค์การมหาชน) พ.ศ. 2546 ซึ่งประกาศในราชกิจจานุเบกษา เล่ม 120 ตอนที่ 49ก ลง วันที่ 2 มิถุนายน 2546 และ อพท. ได้เริ่มดำเนินงานตั้งแต่ 1 ตุลาคม 2546 โดยกำหนดวัตถุประสงค์การจัดตั้งเพื่อ

- ประสานงานการบริหารจัดการการท่องเที่ยวระหว่าง ส่วนราชการ รัฐวิสาหกิจ องค์กรปกครองส่วนท้องถิ่น หรือหน่วยงานอื่นของรัฐที่มีอำนาจหน้าที่หรือได้รับมอบหมายให้บริหารจัดการการท่องเที่ยวไม่ว่าในระดับชาติ ระดับภูมิภาค หรือระดับท้องถิ่น
- ประสานงานการใช้อำนาจหน้าที่ของส่วนราชการ รัฐวิสาหกิจ องค์กรปกครองส่วนท้องถิ่น หรือหน่วยงานอื่นของรัฐที่มีอำนาจหน้าที่เกี่ยวกับการพัฒนาเศรษฐกิจ สังคม ชุมชน ผังเมือง สิ่งแวดล้อม การท่องเที่ยว หรือการรักษาความสงบเรียบร้อย เพื่อบูรณาการการบริหารจัดการการท่องเที่ยวอย่างยั่งยืน
- ส่งเสริมและสนับสนุนให้มีการพัฒนาและรักษาสิ่งแวดล้อมเพื่อการท่องเที่ยวอย่างยั่งยืน
- ส่งเสริมการใช้ศักยภาพของหน่วยงานต่างๆ ทั้งภาครัฐและภาคเอกชนในการพัฒนาตลาดการท่องเที่ยว
- ส่งเสริมและสนับสนุนให้ประชาชนและชุมชนเข้ามามีส่วนร่วมในการอนุรักษ์และพัฒนาแหล่งท่องเที่ยวในพื้นที่ชุมชนท้องถิ่นของตน

6. ส่งเสริมและสนับสนุนให้องค์กรปกครองส่วนท้องถิ่นและชุมชนท้องถิ่นจัดให้มีการบำรุงรักษา ศิลปะ จารีตประเพณี ภูมิปัญญาท้องถิ่น หรือวัฒนธรรมอันดีงาม ของท้องถิ่น
7. ส่งเสริมการจัดทำข้อมูลสารสนเทศเกี่ยวกับการท่องเที่ยว
8. ส่งเสริมการพัฒนาพื้นที่ที่มีศักยภาพในด้านการท่องเที่ยวเพื่อให้เกิดการจ้างงานและยกระดับ คุณภาพชีวิตและความเป็นอยู่แห่งท้องถิ่นให้ดีขึ้น

รัฐมนตรีผู้รักษาการตามพระราชกฤษฎีกา สำนักนายกรัฐมนตรี/นายกรัฐมนตรีมอบ รองนายกรัฐมนตรี

### รายชื่อคณะกรรมการ

#### ขององค์การบริหารการพัฒนาพื้นที่พิเศษเพื่อการท่องเที่ยวอย่างยั่งยืน (องค์การมหาชน)

- |  |                      |
|--|----------------------|
| 1. พลเอก สุรยุทธ์ จุลานนท์   | ประธาน               |
| 2. ปลัดกระทรวงมหาดไทย  | กรรมการ โดยตำแหน่ง   |
| 3. อธิบดีกรมอุทยานแห่งชาติ สัตว์ป่า และพันธุ์พืช   | กรรมการ โดยตำแหน่ง   |
| 4. อธิบดีกรมโยธาธิการและผังเมือง   | กรรมการ โดยตำแหน่ง   |
| 5. ผู้ว่าการการท่องเที่ยวแห่งประเทศไทย   | กรรมการ โดยตำแหน่ง   |
| 6. นายรัชทิน ศยามานนท์   | กรรมการผู้ทรงคุณวุฒิ |
| 7. นายกงกฤษ หิรัญกิจ   | กรรมการผู้ทรงคุณวุฒิ |
| 8. นายเมธี เอื้ออภิญญกุล   | กรรมการผู้ทรงคุณวุฒิ |
| 9. นายกัมพล ตันสัจจา   | กรรมการผู้ทรงคุณวุฒิ |
| 10. นายสมเจตน์ ทิณพงษ์   | กรรมการผู้ทรงคุณวุฒิ |
| 11. ผู้อำนวยการองค์การบริหารการพัฒนาพื้นที่พิเศษเพื่อการท่องเที่ยวอย่างยั่งยืน<br>(รองผู้อำนวยการ รักษาการผู้อำนวยการ) | กรรมการและเลขานุการ  |

ผู้อำนวยการ : นายวรสิทธิ์ ไรจนพานิช (ณ วันที่ 30 ก.ย. 2551)

รองผู้อำนวยการ (ปัจจุบันรักษาการผู้อำนวยการ) : พันเอก นาฬิกาอดิศักดิ์ แสงสนิท

อัตรากำลัง 311 คน

งบประมาณอุดหนุนจากรัฐบาลประจำปีงบประมาณ พ.ศ. 2551 เท่ากับ 196.79 ล้านบาท

รายได้ประจำปีงบประมาณ พ.ศ. 2551 เท่ากับ 105 ล้านบาท

## แผนปฏิบัติงานประจำปีงบประมาณ พ.ศ. 2551

### องค์การบริหารการพัฒนาพื้นที่พิเศษเพื่อการท่องเที่ยวอย่างยั่งยืน (องค์การมหาชน)

#### วิสัยทัศน์

- อพท. ร่วมชุมชน พัฒนาพื้นที่ท่องเที่ยวให้ยั่งยืน

#### พันธกิจ

- ประสานงานการบริหารจัดการการท่องเที่ยวระหว่างส่วนราชการ รัฐวิสาหกิจ องค์กรปกครองส่วนท้องถิ่น หรือหน่วยงานอื่นของรัฐที่มีอำนาจหน้าที่ หรือได้รับมอบหมายให้บริหารจัดการการท่องเที่ยวไม่ว่าในระดับชาติ ระดับภูมิภาค หรือระดับท้องถิ่น
- ประสานงานการใช้อำนาจหน้าที่ของส่วนราชการ รัฐวิสาหกิจ องค์กรปกครองส่วนท้องถิ่นหรือหน่วยงานอื่นของรัฐที่มีอำนาจหน้าที่เกี่ยวกับการพัฒนาเศรษฐกิจ สังคม ชุมชน ผังเมือง สิ่งแวดล้อม การท่องเที่ยว หรือการรักษาความสงบเรียบร้อย เพื่อบูรณาการการบริหารจัดการการท่องเที่ยวอย่างยั่งยืน
- ส่งเสริมและสนับสนุนให้มีการพัฒนา และรักษาสิ่งแวดล้อมเพื่อการท่องเที่ยวอย่างยั่งยืน
- ส่งเสริมการใช้ศักยภาพของหน่วยงานต่างๆ ทั้งภาครัฐและภาคเอกชนในการพัฒนาตลาดการท่องเที่ยว
- ส่งเสริมและสนับสนุนให้ประชาชนและชุมชนเข้ามามีส่วนร่วมในการอนุรักษ์ และพัฒนาแหล่งท่องเที่ยวในพื้นที่ชุมชนท้องถิ่นของตน
- ส่งเสริมและสนับสนุนให้องค์กรปกครองส่วนท้องถิ่น และชุมชนท้องถิ่นจัดให้มีการบำรุงรักษา ศิลปะ จารีตประเพณี ภูมิปัญญาท้องถิ่น หรือวัฒนธรรมอันดีงามของท้องถิ่น
- ส่งเสริมการจัดทำข้อมูลสารสนเทศเกี่ยวกับการท่องเที่ยว
- ส่งเสริมการพัฒนาพื้นที่ที่มีศักยภาพในด้านการท่องเที่ยว เพื่อให้เกิดการจ้างงานและยกระดับคุณภาพชีวิตและความเป็นอยู่แห่งท้องถิ่นให้ดีขึ้น

## ประเด็นยุทธศาสตร์

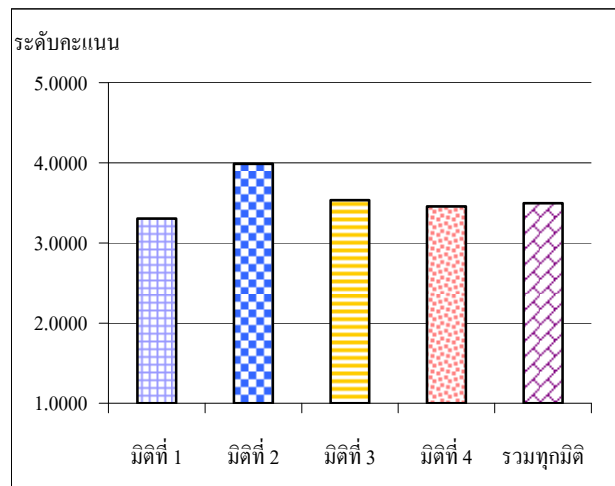
- การพัฒนาพื้นที่พิเศษเพื่อการท่องเที่ยวอย่างยั่งยืน
- การจัดทำแผนการพัฒนาการท่องเที่ยวในระดับพื้นที่
- การเสริมสร้างภาพลักษณ์เชิงบวกของ อพท. และความพึงพอใจของกลุ่มเป้าหมาย
- การปรับโครงสร้างและระบบการบริหารจัดการ อพท.
- การสร้างเครือข่ายการพัฒนาทุกภาคส่วน
- การให้บริการด้านองค์ความรู้และการเพิ่มขีดความสามารถบุคลากรเพื่อพัฒนาพื้นที่แหล่งท่องเที่ยว

**บทสรุปผู้บริหาร**  
**องค์การบริหารการพัฒนาพื้นที่พิเศษเพื่อการท่องเที่ยวอย่างยั่งยืน (องค์การมหาชน)**  
**ประจำปีงบประมาณ พ.ศ. 2551**

**1. สรุปผลการให้คะแนนตามคำรับรองการปฏิบัติงาน**

- ผลคะแนนรวมขององค์การมหาชน : ผลคะแนนในภาพรวมทุกมิติขององค์การบริหารการพัฒนาพื้นที่พิเศษเพื่อการท่องเที่ยวอย่างยั่งยืน (องค์การมหาชน) หรือ อพท. อยู่ที่ระดับ 3.4971
- ผลคะแนนของการปฏิบัติงานตามมิติ : หากพิจารณาผลคะแนนรายมิติขององค์การบริหารการพัฒนาพื้นที่พิเศษเพื่อการท่องเที่ยวอย่างยั่งยืน ปรากฏว่า ในมิติที่ 1 ประสิทธิภาพตามแผนปฏิบัติงาน มีผลคะแนน 3.3030, มิติที่ 2 คุณภาพการให้บริการ มีผลคะแนน 3.9867, มิติที่ 3 ประสิทธิภาพของการปฏิบัติงาน มีผลคะแนน 3.5333 และมิติที่ 4 การกำกับดูแลกิจการและการพัฒนาองค์กร มีผลคะแนน 3.4571

ผลประเมินแยกตามมิติ	น้ำหนัก	ผลคะแนน
มิติที่ 1 ประสิทธิภาพของการปฏิบัติงาน	33%	3.3030
มิติที่ 2 คุณภาพการให้บริการ	15%	3.9867
มิติที่ 3 ประสิทธิภาพของการปฏิบัติงาน	15%	3.5333
มิติที่ 4 การกำกับดูแลกิจการและการพัฒนาองค์กร	37%	3.4571
<b>รวมทุกมิติ</b>	<b>100%</b>	<b>3.4971</b>



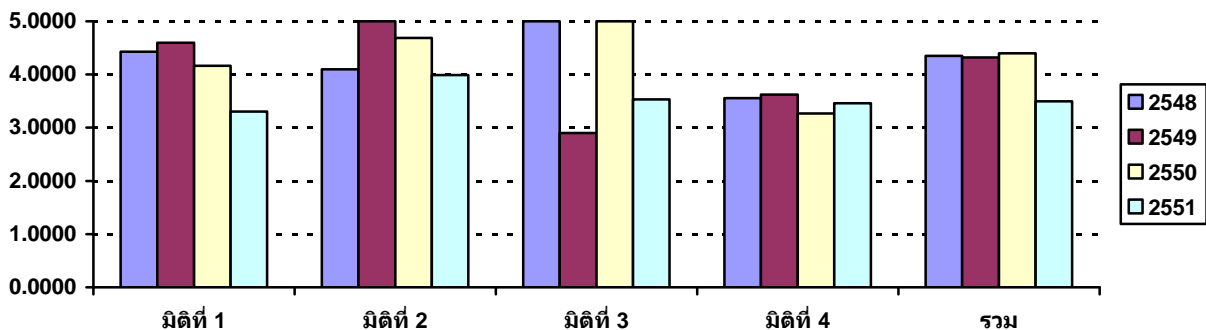


**บทสรุปผู้บริหาร**  
**องค์การบริหารการพัฒนาพื้นที่พิเศษเพื่อการท่องเที่ยวอย่างยั่งยืน (องค์การมหาชน)**  
**ประจำปีงบประมาณ พ.ศ. 2551**

**2. การเปรียบเทียบผลการประเมินรายปีขององค์การบริหารการพัฒนาพื้นที่พิเศษเพื่อการท่องเที่ยวอย่างยั่งยืน ปีงบประมาณ พ.ศ. 2548 – 2551**

- องค์การบริหารการพัฒนาพื้นที่พิเศษเพื่อการท่องเที่ยวอย่างยั่งยืนมีผลการประเมินการปฏิบัติงานในภาพรวม และรายมิติ อยู่ในระดับปานกลาง และส่วนใหญ่ผลการดำเนินงานลดลงกว่าค่าเฉลี่ย 3 ปีที่ผ่านมา โดยข้อจำกัดในการปฏิบัติงานที่สำคัญคือ การปรับเปลี่ยนคณะกรรมการบริหาร (กพท.) ที่หมดวาระลง และการปรับเปลี่ยนผู้บริหารระดับสูง ทำให้การดำเนินงานตามนโยบายหลายๆ ด้านไม่เป็นไปตามแผนที่กำหนดไว้ เช่น การทบทวนแผนแม่บทเกาะช้าง เกาะหมาก การเตรียมการพัฒนาพื้นที่ใหม่เพื่อการท่องเที่ยวอย่างยั่งยืนในพื้นที่ภูเก็ตและพังงา เป็นต้น

คะแนน พ.ศ.	มิติที่ 1	มิติที่ 2	มิติที่ 3	มิติที่ 4	รวม
2548	4.4294	4.1000	5.0000	3.5563	4.3488
2549	4.5974	5.0000	2.8989	3.6194	4.3211
2550	4.1664	4.6880	5.0000	3.2667	4.3971
2551	3.3030	3.9867	3.5333	3.4571	3.4971



**3. ผลการดำเนินงานที่สำคัญในปีงบประมาณ พ.ศ. 2551 :**

- ผลการดำเนินการในแต่ละพื้นที่ :
  - พื้นที่พิเศษหมู่เกาะช้างฯ อยู่ระหว่างกระบวนการพัฒนาฟื้นฟู และอนุรักษ์พื้นที่ตามร่างแผนแม่บท และแผนปฏิบัติการประจำปี ตลอดจนผลักดันให้มีการดำเนินการตามโครงการเฉพาะ เช่น โครงการจัดระเบียบการใช้ทรัพยากรชายฝั่งทะเลและแนวปะการัง โครงการป้องกันภัยและช่วยเหลือนักท่องเที่ยว โครงการจัดการน้ำเสีย และโครงการเก็บขยะได้น้ำ เป็นต้น ซึ่งทาง อพท. อยู่ระหว่างการทบทวนแผนแม่บทตามมติของคณะกรรมการบริหาร (กพท.) นอกจากนี้ที่ประชุม กพท. ครั้งที่ 8/2551 เมื่อวันที่ 24 กรกฎาคม 2551 มีมติเห็นชอบให้ อพท. จัดทำแผนแม่บทพัฒนาเกาะหมาก เพื่อบูรณาการการพัฒนาการท่องเที่ยวเกาะหมาก โดยเน้นกระบวนการมีส่วนร่วมของชุมชนท้องถิ่น และการฟื้นฟูทรัพยากรธรรมชาติและสิ่งแวดล้อม

## บทสรุปผู้บริหาร

## องค์การบริหารการพัฒนาพื้นที่พิเศษเพื่อการท่องเที่ยวอย่างยั่งยืน (องค์การมหาชน)

ประจำปีงบประมาณ พ.ศ. 2551

## ■ ผลการดำเนินการในแต่ละพื้นที่ (ต่อ) :

- พื้นที่พิเศษเชียงใหม่ไนท์ซาฟารี มีมติ ครม. เมื่อวันที่ 8 เมษายน 2551 ให้อยกเลิกมติ ครม. เดิมเมื่อวันที่ 20 กุมภาพันธ์ 2550 ที่ให้ส่งมอบเชียงใหม่ไนท์ซาฟารีไปสังกัดกระทรวงทรัพยากรธรรมชาติและสิ่งแวดล้อม ภายในเดือน กุมภาพันธ์ 2551 ซึ่งพื้นที่พิเศษเชียงใหม่ไนท์ซาฟารีจะสังกัดอยู่กับ อพท. เช่นเดิม ขณะนี้เชียงใหม่ไนท์ซาฟารีอยู่ระหว่างกระบวนการพัฒนาพื้นที่ตามแผนแม่บท แผนปฏิบัติการประจำปี นอกจากนี้ยังมีการจัดทำแผนงานด้านชุมชนและธุรกิจชุมชน แผนงานส่งเสริมการเรียนรู้ด้านทรัพยากรธรรมชาติและสัตว์ป่า และแผนงานด้านธุรกิจการตลาดและประชาสัมพันธ์
  - พื้นที่หมู่เกาะเสม็ดและพื้นที่เชื่อมโยง แผนแม่บทได้รับความเห็นชอบจากคณะกรรมการบริหาร (กพท.) ชุดเดิม (ศ.ดร.ธงชัย พรรณสวัสดิ์ เป็นประธาน) นอกจากนี้ อพท. ได้จัดให้มีโครงการสร้างความเข้าใจและการยอมรับของชุมชนต่อการพัฒนาการท่องเที่ยวอย่างยั่งยืนหมู่เกาะเสม็ด และพื้นที่เชื่อมโยง ซึ่งประกอบด้วยผู้มีส่วนได้ส่วนเสีย 3 กลุ่ม ได้แก่ ระดับจังหวัด ระดับผู้ประกอบการและภาคเอกชน และระดับชุมชน มาร่วมให้ความเห็น
  - อุทยานประวัติศาสตร์สุโขทัย-ศรีสัชนาลัย-กำแพงเพชร อพท. สามารถประชุมหารือกับกรมศิลปากร จังหวัดสุโขทัย จังหวัดกำแพงเพชร องค์กรปกครองส่วนท้องถิ่น และหน่วยราชการที่เกี่ยวข้อง และจัดทำขอบเขตของงาน (Terms of Reference หรือ TOR) ของอุทยานประวัติศาสตร์สุโขทัย-ศรีสัชนาลัย-กำแพงเพชร ได้แล้วเสร็จ เพื่อนำไปศึกษาจัดทำแผนแม่บทต่อไป
  - พื้นที่พิเศษเมืองพัทยาและพื้นที่เชื่อมโยง มีการศึกษาความเหมาะสมการประกาศเขตพื้นที่พิเศษเมืองพัทยาและพื้นที่เชื่อมโยงเพื่อการท่องเที่ยวอย่างยั่งยืน มีการสำรวจสภาพพื้นที่ และประชุมหารือโดยกระบวนการมีส่วนร่วมกับชุมชน ท้องถิ่น จังหวัด และหน่วยงานที่เกี่ยวข้อง เตรียมเสนอขอความเห็นชอบจากคณะกรรมการบริหาร (กพท.) ต่อไป
- ระดับการมีส่วนร่วมของผู้บริหารระดับสูง (Top Management Commitment) : แม้ว่าผู้บริหารระดับสูงจะให้ความสำคัญกับระบบประเมินผลและใช้เป็นเครื่องมือในการบริหารงาน เพื่อให้เป็นไปตามเป้าหมายตามยุทธศาสตร์ของ อพท. แต่เนื่องจากในช่วงปีงบประมาณที่ผ่านมา มีการปรับเปลี่ยนคณะกรรมการบริหาร (กพท.) ที่หมดวาระลง และการปรับเปลี่ยนผู้บริหารระดับสูง ทำให้การดำเนินงานไม่เป็นไปตามแผนงานที่กำหนดไว้

## 4. ฐานข้อมูล

- จากการตรวจสอบเอกสารหลักฐานอ้างอิงรายตัวชี้วัดพบว่า อพท. มีการกำหนดผู้กำกับดูแลตัวชี้วัดและผู้จัดเก็บข้อมูลของแต่ละตัวชี้วัดอย่างเป็นทางการ รวมทั้งการรายงานผลดำเนินงานมีการอ้างอิงเอกสารหลักฐานอย่างเหมาะสม แต่ทั้งนี้การจัดเก็บข้อมูลบางตัวชี้วัด จะแยกไปตามตำแหน่งงานของแต่ละพื้นที่พิเศษ
- อพท. ควรพัฒนาระบบฐานข้อมูลตามภารกิจหลัก และภารกิจสนับสนุน เพื่อให้การรวบรวมผลการดำเนินการมีความถูกต้องรวดเร็ว และทำให้การติดตามผลการดำเนินงานมีประสิทธิภาพมากยิ่งขึ้น นอกจากนี้ทางฝ่ายบริหารของ อพท. ยังสามารถใช้ข้อมูลดังกล่าวเพื่อประกอบการตัดสินใจและการวางแผน

**บทสรุปผู้บริหาร**  
**องค์การบริหารการพัฒนาพื้นที่พิเศษเพื่อการท่องเที่ยวอย่างยั่งยืน (องค์การมหาชน)**  
**ประจำปีงบประมาณ พ.ศ. 2551**

5. อื่น ๆ

- **น้ำหนักรถบรรทุก** : จะสังเกตเห็นได้ว่าตามคำรับรองการปฏิบัติงาน มิติที่ 1 มีน้ำหนักรถบรรทุก เหลือร้อยละ 33 ลดลงจากร้อยละ 58 เมื่อปีที่ผ่านมา และมิติที่ 4 มีน้ำหนักรถบรรทุก ร้อยละ 37 เพิ่มขึ้นจากร้อยละ 15 เมื่อปีที่ผ่านมา เนื่องจากทางคณะกรรมการบริหาร (กพท.) และผู้บริหารระดับสูง ณ ขณะนั้น เห็นว่าควรมีการปรับปรุงพัฒนาองค์การ ก่อนที่จะไปมุ่งเน้นประสิทธิผลในการปฏิบัติในปี
- การดำเนินการของ อพท. เน้นการมีส่วนร่วมของภาคประชาชน องค์กรปกครองส่วนท้องถิ่น และภาคีต่างๆ เพื่อนำไปสู่การพัฒนาพื้นที่พิเศษอย่างยั่งยืน และอพท. ไม่มีอำนาจเด็ดขาดในการดำเนินการเรื่องต่างๆ ในพื้นที่ ต้องอาศัยการประสานส่งเสริม และสนับสนุนกับหน่วยงานต่างๆ ที่เกี่ยวข้อง ดังนั้นในการดำเนินการตามคำรับรองฯ ต้องมีการวางแผนอย่างเหมาะสม เนื่องจากการดำเนินการตามอำนาจหน้าที่ของ อพท. ต้องใช้ระยะเวลาพอสมควรในการบูรณาการกับภาคส่วนต่างๆ
- การดำเนินการตามตัวชี้วัดบางส่วนยังมีความเข้าใจที่คลาดเคลื่อนเกี่ยวกับนิยามการประเมินผลและเกณฑ์การให้คะแนนตามคำรับรองการปฏิบัติงานฯ เช่น ตัวชี้วัดที่ 13 ร้อยละความสำเร็จในการรายงานข้อมูลผ่านระบบสารสนเทศเพื่อการบริหาร ดังนั้น อพท. ควรมีการจัดทำรายละเอียดคำอธิบายตัวชี้วัดที่ชัดเจนในช่วงต้นปีงบประมาณ รวมทั้งจัดให้มีการรายงานประเมินผลตนเองรอบ 6 เดือน เพื่อให้การดำเนินการเป็นไปตามแนวทางการประเมินผลที่ถูกต้อง

สรุปภาพรวมการประเมินผลการปฏิบัติงาน ประจำปีงบประมาณ พ.ศ. 2551  
องค์การบริหารการพัฒนาพื้นที่พิเศษเพื่อการท่องเที่ยวอย่างยั่งยืน (องค์การมหาชน)

จุดเด่น / พัฒนาการที่ดี ขององค์การมหาชน	
1.	ผู้บริหารระดับสูงของ อพท. ได้ให้ความสำคัญและมีส่วนร่วมกับการศึกษาในการกำหนดตัวชี้วัด และรายละเอียดต่าง ๆ ของประเมินผล โดยมีการประชุม เพื่อทำความเข้าใจ ตลอดจนพิจารณาถึงรายละเอียด และความเป็นไปได้ของการดำเนินงานตามตัวชี้วัดอย่างละเอียด เพื่อให้ อพท. สามารถบรรลุผลสำเร็จได้ตามเป้าหมายที่กำหนดไว้
2.	อพท. มีการกำหนดผู้กำกับดูแลตัวชี้วัดและผู้จัดเก็บข้อมูลของแต่ละตัวชี้วัดอย่างเป็นทางการ และมีการเก็บรวบรวมข้อมูลจากหน่วยงานต่าง ๆ ในองค์กร และการเก็บเอกสารอ้างอิงได้อย่างเป็นระบบ จึงส่งผลให้มีข้อมูลในการประเมินผลมีความน่าเชื่อถือ

ข้อสังเกตจากผู้ประเมินเพื่อโอกาสในการปรับปรุง	
1.	ตามภารกิจหลักของ อพท. ต้องทำงานโดยการประสาน ส่งเสริม และสนับสนุนร่วมกับหน่วยงานต่างๆ และภาคีที่เกี่ยวข้อง ดังนั้น อพท. ควรมุ่งเน้นและจัดกลไกการมีส่วนร่วมของทุกภาคส่วนในการพัฒนาพื้นที่พิเศษ ทั้งภาคประชาชน และภาคส่วนต่างๆ ทั้งภาครัฐและภาคเอกชน เน้นการขยายเครือข่ายและให้ความรู้ความเข้าใจกับชุมชนในทุกพื้นที่พิเศษ
2.	อพท. ควรพัฒนาระบบฐานข้อมูลตามภารกิจหลัก และภารกิจสนับสนุน และรวบรวมข้อมูลให้ครบถ้วนทันสมัย เพื่อให้การรวบรวมผลการดำเนินการมีความถูกต้องรวดเร็ว และทำให้การติดตามผลการดำเนินงานมีประสิทธิภาพมากยิ่งขึ้น นอกจากนี้ทางฝ่ายบริหารของ อพท. ยังสามารถใช้ข้อมูลดังกล่าวเพื่อประกอบการตัดสินใจและการวางแผน ตลอดจนสามารถนำข้อมูลดังกล่าวมากำหนดเป็นตัวชี้วัดและเป้าหมายในการดำเนินการในปีต่อไป ได้อย่างเหมาะสม เช่น ฐานข้อมูลดัชนีคุณภาพสิ่งแวดล้อมที่ยั่งยืน ฐานข้อมูลความก้าวหน้าของโครงการ ฐานข้อมูลด้านการเงิน เป็นต้น
3.	อพท. ควรพิจารณาผลการประเมิน วิเคราะห์จุดที่ควรปรับปรุง และกำหนดวิธีการหรือแผนการปรับปรุงอย่างเป็นรูปธรรม เนื่องจากพบว่า การดำเนินการบางส่วนมีข้อควรปรับปรุงในจุดเดิมๆ ในช่วงหลายปีที่ผ่านมา เช่น ระยะเวลาการปิดงบการเงิน การครบถ้วนของการจัดทำรายงานประจำปี การพัฒนาระบบสารสนเทศ การเปิดเผยข้อมูลข่าวสารต่างๆ เป็นต้น

**ตารางสรุปผลการปฏิบัติงานตามคำรับรองการปฏิบัติงาน**  
**องค์การบริหารการพัฒนาพื้นที่พิเศษเพื่อการท่องเที่ยวอย่างยั่งยืน (องค์การมหาชน) ประจำปีงบประมาณ พ.ศ. 2551**

ตัวชี้วัดผลการปฏิบัติงาน	หน่วยวัด	น้ำหนัก (ร้อยละ)	เกณฑ์การให้คะแนน					ผลการดำเนินงาน		
			1	2	3	4	5	ผลการ ดำเนินงาน	ค่าคะแนน ที่ได้	คะแนน ถ่วงน้ำหนัก
<b>มิติที่ 1 มิติด้านประสิทธิผลตามแผนปฏิบัติงาน</b>		<b>33</b>							<b>3.3030</b>	
1 ระดับความสำเร็จในการพัฒนาพื้นที่หมู่เกาะช้างฯ										
1.1 เกาะช้าง	ระดับ	4	1	2	3	4	5	1.00	1.0000	0.0400
1.2 เกาะหมาก	ระดับ	4	1	2	3	4	5	1.00	1.0000	0.0400
2 ระดับความสำเร็จในการเตรียมความพร้อมในการส่งมอบ เชียงใหม่ไนท์ซาฟารี ไปสังกัดกระทรวงทรัพยากรธรรมชาติและ สิ่งแวดล้อม*	ระดับ	4	1	2	3	4	5		5.0000	0.2000
3 ระดับความสำเร็จในการพัฒนาพื้นที่หมู่เกาะเสม็ด อุทยาน ประวัติศาสตร์สุโขทัย-ศรีสัชนาลัย-กำแพงเพชร และหนอง เต็ง-จิกราช*	ระดับ	6	1	2	3	4	5		4.0000	0.2400
4 ระดับความสำเร็จในการเตรียมการพัฒนาพื้นที่ใหม่เพื่อการ ท่องเที่ยวอย่างยั่งยืน									3.0000	
4.1 ระดับความสำเร็จในการเตรียมการเพื่อการประกาศพื้นที่ พิเศษ	ระดับ	3	1	2	3	4	5	3.00	3.0000	0.0900
4.2 ระดับความสำเร็จในการจัดทำแผนบูรณาการการท่องเที่ยว อย่างยั่งยืนของจังหวัดภูเก็ต	ระดับ	3	1	2	3	4	5	2.00	2.0000	0.0600
4.3 ระดับความสำเร็จในการจัดทำแผนการท่องเที่ยวชุมชน	ระดับ	3	1	2	3	4	5	4.00	4.0000	0.1200
5 ระดับความสำเร็จของการสร้างเครือข่ายการพัฒนาการท่องเที่ยว	ระดับ	6	1	2	3	4	5	5.00	5.0000	0.3000
<b>มิติที่ 2 มิติด้านคุณภาพการให้บริการ</b>		<b>15</b>							<b>3.9867</b>	
6 ร้อยละของระดับความพึงพอใจของผู้รับบริการ	ร้อยละ	10	65.00	70.00	75.00	80.00	85.00	77.40	3.4800	0.3480
7 ร้อยละของระดับความเชื่อมั่นและความไว้วางใจต่อ อพท.*	ร้อยละ	5	ปรับนิยามการประเมินผล ตามผลการพิจารณาของคณะกรรมการฯ					5.00	5.0000	0.2500
<b>มิติที่ 3 มิติด้านประสิทธิภาพของการปฏิบัติงาน</b>		<b>15</b>							<b>3.5333</b>	
8 ระดับความสำเร็จของการจัดทำต้นทุนต่อหน่วยผลผลิต	ระดับ	10	1	2	3	4	5	2.80	2.8000	0.2800
9 ร้อยละของการใช้เงินงบประมาณให้สอดคล้องกับช่วงเวลา ตามแผนการใช้จ่ายงบประมาณเฉลี่ยทุกไตรมาส	ร้อยละ	5	63.96	68.96	73.96	78.96	83.96	89.98	5.0000	0.2500

**ตารางสรุปผลการปฏิบัติงานตามคำรับรองการปฏิบัติงาน**  
**องค์การบริหารการพัฒนาพื้นที่พิเศษเพื่อการท่องเที่ยวอย่างยั่งยืน (องค์การมหาชน) ประจำปีงบประมาณ พ.ศ. 2551**

ตัวชี้วัดผลการปฏิบัติงาน	หน่วยวัด	น้ำหนัก (ร้อยละ)	เกณฑ์การให้คะแนน					ผลการดำเนินงาน		
			1	2	3	4	5	ผลการดำเนินงาน ตามแผนงาน	ค่าคะแนน ที่ได้	คะแนน ถ่วงน้ำหนัก
<b>มิติที่ 4</b> มิติด้านการกำกับดูแลกิจการและการพัฒนาองค์กร		<b>37</b>							<b>3.4571</b>	
10 ระดับการพัฒนาด้านการกำกับดูแลกิจการ	ระดับ	10	1	2	3	4	5	2.96	2.9625	0.2963
11 ระดับคุณภาพของแผนปฏิบัติงาน	ระดับ	10	1	2	3	4	5	4.10	4.1000	0.4100
12 ระดับความสำเร็จของการดำเนินงานในการปรับโครงสร้าง และระบบการบริหารจัดการ อพท.*	ระดับ	5	1	2	3	4	5		5.0000	0.2500
13 ร้อยละความสำเร็จในการรายงานข้อมูลผ่านระบบสารสนเทศ เพื่อการบริหาร									1.0000	
13.1 ข้อมูลด้านความก้าวหน้าของโครงการ	ร้อยละ	1	80.00	85.00	90.00	95.00	100.00	0.00	1.0000	0.0100
13.2 ข้อมูลด้านดัชนีคุณภาพสิ่งแวดล้อมที่ยั่งยืน	ร้อยละ	1	80.00	85.00	90.00	95.00	100.00	0.00	1.0000	0.0100
13.3 ข้อมูลด้านการเงิน	ร้อยละ	1	80.00	85.00	90.00	95.00	100.00	0.00	1.0000	0.0100
13.4 ข้อมูลด้านการบริหารทรัพยากรบุคคล	ร้อยละ	1	80.00	85.00	90.00	95.00	100.00	0.00	1.0000	0.0100
13.5 ข้อมูลการดำเนินงานด้าน ประสิทธิภาพขององค์กร (ตามตัวชี้วัด/คำรับรองฯ)	ร้อยละ	1	80.00	85.00	90.00	95.00	100.00	0.00	1.0000	0.0100
14 ระดับความสำเร็จของการดำเนินการตามแผนพัฒนาบุคลากร ปีงบประมาณ พ.ศ. 2551	ระดับ	5	1	2	3	4	5		4.2650	0.2133
15 ร้อยละของผู้เข้าร่วมแผนพัฒนาบุคลากรที่นำความรู้ที่ได้ไปใช้ ประโยชน์	ร้อยละ	2	80.00	85.00	90.00	95.00	100.00	89.91	2.9820	0.0596
<b>น้ำหนักรวม</b>		<b>100</b>							<b>ค่าคะแนนที่ได้</b>	<b>3.4971</b>

ผลคะแนน ณ เมษายน พ.ศ. 2552

หมายเหตุ : \* ตัวชี้วัดที่มีการปรับนิยามการประเมินผล ตามผลการพิจารณาของคณะกรรมการฯ เมื่อมีการติดตามผลการปฏิบัติงานรอบ 6 เดือน

สรุปการประเมินผลการปฏิบัติงานตามคำรับรองการปฏิบัติงาน ประจำปีงบประมาณ พ.ศ. 2551  
องค์การบริหารการพัฒนาพื้นที่พิเศษเพื่อการท่องเที่ยวอย่างยั่งยืน (องค์การมหาชน)

ตัวชี้วัด	สรุปผลการประเมิน
<input type="checkbox"/> ประสิทธิภาพของการปฏิบัติงาน	
<input type="checkbox"/> 4.5000-5.0000 <input type="checkbox"/> 3.5000-4.4999 <input checked="" type="checkbox"/> 2.5000-3.4999 <input type="checkbox"/> 1.5000-2.4999 <input type="checkbox"/> 1.0000-1.4999	
1. ระดับความสำเร็จในการพัฒนาพื้นที่หมู่เกาะต่างๆ 1.1 เกาะช้าง 1.2 เกาะหมาก	<ul style="list-style-type: none"> <li>▪ ผลการดำเนินงานอยู่ที่ระดับคะแนน 1.0000 ทั้ง 2 พื้นที่อยู่ระหว่างการดำเนินการในขั้นตอนที่ 2 ดังนี้</li> <li>▪ แผนแม่บทพัฒนาพื้นที่พิเศษหมู่เกาะต่างๆ ได้รับความเห็นชอบจากคณะกรรมการบริหาร (กพท.) เมื่อวันที่ 15 มิถุนายน 2548 และได้นำเสนอรองนายกรัฐมนตรี (นายสุวิทย์ ลิปตพัลลภ) ซึ่งได้มอบหมายให้อพท. สรรหาผู้เชี่ยวชาญซึ่งคือนักออกแบบระดับโลก จัดทำข้อเสนอการพัฒนาแหล่งท่องเที่ยวในพื้นที่พิเศษหมู่เกาะต่างๆ เมื่อวันที่ 21 มิถุนายน 2549 แต่ภายหลังการเปลี่ยนแปลงทางการเมืองเมื่อเดือนกันยายน 2549 การดำเนินการดังกล่าวได้หยุดชะงัก ซึ่งปัจจุบันอพท. อยู่ระหว่างการทบทวนแผนแม่บทพัฒนาพื้นที่พิเศษหมู่เกาะต่างๆ อีกครั้งหนึ่ง เพื่อนำเสนอ กพท. รองนายกรัฐมนตรี และคณะรัฐมนตรี ตามลำดับต่อไป</li> <li>▪ ที่ประชุม กพท. ครั้งที่ 8/2551 เมื่อวันที่ 24 กรกฎาคม 2551 มีมติเห็นชอบให้อพท. จัดทำแผนแม่บทพัฒนาเกาะหมาก เพื่อบูรณาการการพัฒนาการท่องเที่ยวเกาะหมาก โดยเน้นกระบวนการมีส่วนร่วมของชุมชนท้องถิ่น และการฟื้นฟูรักษาทรัพยากรธรรมชาติและสิ่งแวดล้อม ซึ่งปัจจุบันอพท. อยู่ระหว่างการศึกษาจัดทำแผนแม่บท และรับฟังความคิดเห็นจากชุมชน</li> <li>▪ ปัญหาอุปสรรคในการดำเนินงาน ได้แก่ การปรับเปลี่ยนคณะกรรมการบริหาร (กพท.) ที่หมดวาระลง และการปรับเปลี่ยนผู้บริหารระดับสูง ทำให้การดำเนินงานไม่เป็นไปตามแผนงานที่กำหนดไว้</li> </ul>
2. ระดับความสำเร็จในการเตรียมความพร้อมในการส่งมอบเชิงใหม่ในท่าซาฟารีไปสังกัดกระทรวงทรัพยากรธรรมชาติและสิ่งแวดล้อม	<ul style="list-style-type: none"> <li>▪ ผลการดำเนินงานอยู่ที่ระดับคะแนน 5.0000 โดย อพท. สามารถดำเนินการได้ถึงระดับที่ 4 สรุปผลการเตรียมความพร้อมฯ ได้รับความเห็นชอบจากคณะกรรมการบริหาร (กพท.)</li> <li>▪ อพท. อุทธรณ์ขอยกเลิกตัวชี้วัด เนื่องจาก มีมติ ครม. เมื่อวันที่ 8 เมษายน 2551 ให้ยกเลิกมติ ครม. เดิมเมื่อวันที่ 20 กุมภาพันธ์ 2550 ที่ให้ส่งมอบเชิงใหม่ในท่าซาฟารีไปสังกัดกระทรวงทรัพยากรธรรมชาติและสิ่งแวดล้อม ภายในเดือนกุมภาพันธ์ 2551</li> <li>▪ คณะกรรมการเจรจาฯ มีมติเห็นชอบให้ประเมินตามเกณฑ์การให้คะแนนเดิม แต่เทียบตามสัดส่วนโดยประเมินเฉพาะ 4 ระดับคะแนนแรก เนื่องจากตามเงื่อนไขของระยะเวลา อพท. ต้องดำเนินการ 4 ระดับคะแนนแรกเสร็จก่อนที่จะมีมติ ครม. ให้ยกเลิกเมื่อวันที่ 8 เมษายน 2551</li> </ul>

สรุปการประเมินผลการปฏิบัติงานตามคำรับรองการปฏิบัติงาน ประจำปีงบประมาณ พ.ศ. 2551  
องค์การบริหารการพัฒนาพื้นที่พิเศษเพื่อการท่องเที่ยวอย่างยั่งยืน (องค์การมหาชน)

ตัวชี้วัด	สรุปผลการประเมิน
<p>3. ระดับความสำเร็จในการพัฒนาพื้นที่หมู่เกาะเสม็ด อุทยานประวัติศาสตร์สุโขทัย-ศรีสัชนาลัย-กำแพงเพชร และหนองเต็ง-จักราช</p>	<ul style="list-style-type: none"> <li>■ ผลการดำเนินงานอยู่ที่ระดับคะแนน 4.0000 โดยพิจารณาคะแนนถ่วงน้ำหนักใน 3 พื้นที่ ได้แก่ พื้นที่หมู่เกาะเสม็ด อุทยานประวัติศาสตร์สุโขทัย-ศรีสัชนาลัย-กำแพงเพชร และหนองเต็ง-จักราช</li> <li>■ อพท. อุทธรณ์ขอยกเว้นการประเมินตามตัวชี้วัดนี้ใน 2 พื้นที่ ได้แก่ อุทยานประวัติศาสตร์สุโขทัย-ศรีสัชนาลัย-กำแพงเพชร และหนองเต็ง-จักราช เนื่องจากไม่ได้รับงบประมาณดำเนินการในพื้นที่ดังกล่าว</li> <li>■ คณะกรรมการเจรจา มีมติเห็นชอบให้แยกประเมินเป็น 2 ส่วน               <ol style="list-style-type: none"> <li>1) ประเมินพื้นที่หมู่เกาะเสม็ดตามเกณฑ์การให้คะแนนเดิม (ปรับน้ำหนักเป็นร้อยละ 5)</li> <li>2) ประเมิน 2 พื้นที่ (ปรับน้ำหนักเป็นร้อยละ 0.5 ต่อพื้นที่) ได้แก่ อุทยานประวัติศาสตร์สุโขทัย-ศรีสัชนาลัย-กำแพงเพชร และหนองเต็ง-จักราช โดยพิจารณาการดำเนินการถึงขั้นตอนที่ไม่ต้องใช้งบประมาณ คือ ระดับ 5 จัดทำ TOR แล้วเสร็จ</li> </ol> </li> <li>■ ผลการดำเนินงานของพื้นที่หมู่เกาะเสม็ดอยู่ที่ระดับคะแนน 4.0000 โดยแผนแม่บทได้รับความเห็นชอบจากคณะกรรมการบริหาร (กพท.) ชุดเดิม (ศ.ดร.ชงชัย พรรณสวัสดิ์ เป็นประธาน) และเพื่อให้การดำเนินงานพัฒนาพื้นที่เพื่อการท่องเที่ยวอย่างยั่งยืนหมู่เกาะเสม็ด และพื้นที่เชื่อมโยง มีความก้าวหน้าอย่างต่อเนื่อง อพท. จึงจัดให้มีโครงการสร้างความเข้าใจและการยอมรับของชุมชนต่อการพัฒนาการท่องเที่ยวอย่างยั่งยืนหมู่เกาะเสม็ด และพื้นที่เชื่อมโยง ซึ่งประกอบด้วยผู้มีส่วนได้ส่วนเสีย 3 กลุ่ม ได้แก่ ระดับจังหวัด ระดับผู้ประกอบการและภาคเอกชน และระดับชุมชน</li> <li>■ ผลการดำเนินงานของอุทยานประวัติศาสตร์สุโขทัย-ศรีสัชนาลัย-กำแพงเพชร อยู่ที่ระดับคะแนน 5.0000 โดย อพท. สามารถจัดทำขอบเขตของงาน (Terms of Reference หรือ TOR) ได้แล้วเสร็จเพื่อนำไปศึกษาจัดทำแผนแม่บทต่อไป</li> <li>■ ผลการดำเนินงานของหนองเต็ง-จักราช อยู่ที่ระดับคะแนน 3.0000 โดย อพท. สามารถกำหนดขอบเขตพื้นที่ มีการหารือร่วมกับชุมชน เพื่อศึกษาข้อมูลนำไปจัดทำ (Terms of Reference หรือ TOR) เพื่อจัดทำแผนแม่บทต่อไป</li> </ul>



สรุปการประเมินผลการปฏิบัติงานตามคำรับรองการปฏิบัติงาน ประจำปีงบประมาณ พ.ศ. 2551  
องค์การบริหารการพัฒนาพื้นที่พิเศษเพื่อการท่องเที่ยวอย่างยั่งยืน (องค์การมหาชน)

ตัวชี้วัด	สรุปผลการประเมิน
4. ระดับความสำเร็จในการเตรียมการพัฒนาพื้นที่ใหม่เพื่อการท่องเที่ยวอย่างยั่งยืน 4.1 ระดับความสำเร็จในการเตรียมการเพื่อการประกาศพื้นที่พิเศษ	<ul style="list-style-type: none"> <li>▪ ผลการดำเนินงานอยู่ที่ระดับคะแนน 3.0000 โดยพิจารณาคะแนนถ่วงน้ำหนักใน 3 ตัวชี้วัดย่อย ดังนี้</li> <li>▪ ผลการดำเนินงานอยู่ที่ระดับคะแนน 3.0000</li> <li>▪ อพท. คัดเลือกพื้นที่พิเศษเมืองพัทยาและพื้นที่เชื่อมโยง โดยได้ดำเนินโครงการศึกษาความเหมาะสมการประกาศเขตพื้นที่พิเศษเมืองพัทยาและพื้นที่เชื่อมโยงเพื่อการท่องเที่ยวอย่างยั่งยืน มีการสำรวจสภาพพื้นที่ และประชุมหารือโดยกระบวนการมีส่วนร่วมกับชุมชน ท้องถิ่น จังหวัด และหน่วยงานที่เกี่ยวข้อง โดย ณ สิ้นปีงบประมาณ พ.ศ. 2551 อยู่ระหว่างการดำเนินการในขั้นตอนที่ 4 รอเสนอขอความเห็นชอบจากคณะกรรมการบริหาร (กพท.)</li> </ul>
4.2 ระดับความสำเร็จในการจัดทำแผนบูรณาการการท่องเที่ยวอย่างยั่งยืนของจังหวัดภูเก็ต	<ul style="list-style-type: none"> <li>▪ ผลการดำเนินงานอยู่ที่ระดับคะแนน 2.0000</li> <li>▪ อพท. คัดเลือกพื้นที่พิเศษอำเภอภูเก็ท และพื้นที่เชื่อมโยง มีการสำรวจสภาพพื้นที่ โดย ณ สิ้นปีงบประมาณ พ.ศ. 2551 อยู่ระหว่างการดำเนินการในขั้นตอนที่ 3 ประชุมหารือโดยกระบวนการมีส่วนร่วมกับชุมชน ท้องถิ่น จังหวัด และหน่วยงานที่เกี่ยวข้อง</li> <li>▪ อพท. จะจัดจ้างที่ปรึกษาเพื่อศึกษารายละเอียดการประกาศเขตพื้นที่พิเศษอำเภอภูเก็ท และพื้นที่เชื่อมโยง ซึ่งที่ประชุม กพท. ครั้งที่ 8/2551 วันที่ 24 กรกฎาคม 2551 ได้มีมติเห็นชอบอนุมัติกรอบวงเงินการจ้างที่ปรึกษา (เงินทุนของ อพท.)</li> </ul>
4.3 ระดับความสำเร็จในการจัดทำแผนการท่องเที่ยวชุมชน	<ul style="list-style-type: none"> <li>▪ ผลการดำเนินงานอยู่ที่ระดับคะแนน 4.0000</li> <li>▪ อพท. จัดทำแผนการท่องเที่ยวชุมชนแล้วเสร็จ โดยสำรวจและคัดเลือกพื้นที่เพื่อจัดทำโครงการต้นแบบ ได้แก่ บ้านวอแก้ว ตำบลวอแก้ว อำเภอห้างฉัตร จังหวัดลำปาง บ้านท่าลี่ อำเภอโขงเจียม จังหวัดอุบลราชธานี บ้านบางโรง อำเภอดกลาง จังหวัดภูเก็ต</li> <li>▪ อพท. และชุมชนบ้านวอแก้วร่วมกันจัดทำแผนการท่องเที่ยวชุมชนต้นแบบ และเสนอผู้บริหารให้ความเห็นชอบ พร้อมทั้งผลักดันให้มีการดำเนินการตามแผนพัฒนาการท่องเที่ยวชุมชนในพื้นที่ต้นแบบแล้วเสร็จ</li> <li>▪ แต่ทั้งนี้ อพท. ควรดำเนินการในระดับ 5 เพิ่มเติม คือ การสรุปและประเมินผลการดำเนินการตามแผนพัฒนาการท่องเที่ยวในระดับพื้นที่เพื่อนำเสนอระดับนโยบายต่อไป</li> </ul>

สรุปการประเมินผลการปฏิบัติงานตามคำรับรองการปฏิบัติงาน ประจำปีงบประมาณ พ.ศ. 2551  
องค์การบริหารการพัฒนาพื้นที่พิเศษเพื่อการท่องเที่ยวอย่างยั่งยืน (องค์การมหาชน)

ตัวชี้วัด	สรุปผลการประเมิน
<p>5. ระดับความสำเร็จของการสร้างเครือข่ายการพัฒนาการท่องเที่ยว</p>	<ul style="list-style-type: none"> <li>▪ ผลการดำเนินงานอยู่ที่ระดับคะแนน 5.0000</li> <li>▪ อพท. ได้ ศึกษาข้อมูล และกำหนดคุณสมบัติกลุ่มเครือข่ายเป้าหมาย และกิจกรรมในการดำเนินการสำหรับเครือข่ายแต่ละด้าน ซึ่งประกอบด้วย เครือข่าย/ภาคีการพัฒนา Social Networking และ Tourism Economic Networking เครือข่าย/ภาคีการพัฒนา Expert Networking ในองค์ความรู้แต่ละเรื่อง สร้างความร่วมมือกับ สกอ. สถาบันด้านวิชาการ และสภา/สมาคมด้านการท่องเที่ยวและบริการ รวมทั้งสร้างความร่วมมือกับองค์กรภาคพัฒนาสังคมและองค์กรพัฒนาเอกชน โดยสามารถรวบรวมสมาชิกเครือข่ายแต่ละด้านได้มากกว่า 30 ราย ซึ่งมีความร่วมมือกับเครือข่ายในหลายๆ ด้าน เช่น ความร่วมมือกับกลุ่มอนุรักษ์และพัฒนาป่าชายเลนบ้านเป็ดในอบต.หัวน้ำขาว และ อบต.แหลมกลัด จ.ตราด โครงการพัฒนาเทือกเขาภูเวียง และการท่องเที่ยวเชิงอนุรักษ์ป่าชุมชนห้วยทรายขาว เป็นต้น</li> <li>▪ อพท. ได้มีการหารือความร่วมมือกับสถาบันด้านวิชาการต่างๆ เพื่อความร่วมมือด้านข้อมูลสนับสนุน และงานวิจัยต่างๆ เช่น มหาวิทยาลัยมหิดล มหาวิทยาลัยศิลปากร จุฬาลงกรณ์มหาวิทยาลัย มหาวิทยาลัยธรรมศาสตร์ และสำนักงานกองทุนสนับสนุนการวิจัย เป็นต้น</li> <li>▪ นอกจากนี้ อพท. ยัง ได้มีการหารือร่วมกับเครือข่ายองค์กรภาคเอกชนด้านการท่องเที่ยว เช่น สภาอุตสาหกรรมท่องเที่ยวแห่งประเทศไทย สมาคมโรงแรมไทย สมาคมมัคคุเทศก์อาชีพ สมาคมไทยธุรกิจการท่องเที่ยว และสมาคมส่งเสริมธุรกิจท่องเที่ยวไทย เป็นต้น เพื่อสร้างความเข้าใจในภารกิจของ อพท. รวมทั้งความร่วมมือในด้านการพัฒนาบุคลากร การพัฒนาแหล่งท่องเที่ยว และการอนุรักษ์ทรัพยากรธรรมชาติและสิ่งแวดล้อม</li> </ul>

สรุปการประเมินผลการปฏิบัติงานตามคำรับรองการปฏิบัติงาน ประจำปีงบประมาณ พ.ศ. 2551  
องค์การบริหารการพัฒนาพื้นที่พิเศษเพื่อการท่องเที่ยวอย่างยั่งยืน (องค์การมหาชน)

ตัวชี้วัด	สรุปผลการประเมิน
<input type="checkbox"/> คุณภาพการให้บริการ	<input type="checkbox"/> 4.5000-5.0000 <input checked="" type="checkbox"/> 3.5000-4.4999 <input type="checkbox"/> 2.5000-3.4999 <input type="checkbox"/> 1.5000-2.4999 <input type="checkbox"/> 1.0000-1.4999
6. ร้อยละของระดับความพึงพอใจของผู้รับบริการ	<ul style="list-style-type: none"> <li>จากการสำรวจความคิดเห็นโดยหน่วยงานอิสระที่ได้รับมอบหมาย ระดับความพึงพอใจของผู้รับบริการจากองค์กรมหาชน คือ ร้อยละ 77.40 มีผลคะแนนอยู่ที่ระดับ 3.4800</li> </ul>
7. ร้อยละของระดับความเชื่อมั่นและความไว้วางใจต่อ อพท.	<ul style="list-style-type: none"> <li>ผลการดำเนินงานอยู่ที่ระดับคะแนน 5.0000</li> <li>อพท. มีการดำเนินการตามโครงการ/แผนงานเกี่ยวกับการสร้างความเชื่อมั่นและความไว้วางใจต่อ อพท. ให้กับชุมชน ครอบคลุมใน 5 พื้นที่ ได้แก่ หมู่เกาะช้างฯ เชียงใหม่ไนท์ซาฟารี หมู่เกาะเสม็ด อุทยานประวัติศาสตร์สุโขทัย-ศรีสัชนาลัย-กำแพงเพชร และหนองเต็ง-จักราช</li> <li>ณ วันติดตามความก้าวหน้ารอบ 6 เดือน อพท. ขอทราบความเห็นคณะกรรมการเจรจา เนื่องจากไม่ได้รับงบประมาณในการสำรวจข้อมูลตามตัวชี้วัด</li> <li>คณะกรรมการเจรจาฯ มีมติเห็นชอบให้ปรับนิยามการประเมินผลโดยพิจารณาว่าองค์กรมหาชนมีการดำเนินการตามโครงการ/แผนงานเกี่ยวกับการสร้างความเชื่อมั่นและความไว้วางใจต่อ อพท. ให้กับชุมชน ครอบคลุมใน 5 พื้นที่ ได้แก่ หมู่เกาะช้างฯ เชียงใหม่ไนท์ซาฟารี หมู่เกาะเสม็ด อุทยานประวัติศาสตร์สุโขทัย-ศรีสัชนาลัย-กำแพงเพชร และหนองเต็ง-จักราช</li> </ul>

**สรุปการประเมินผลการปฏิบัติงานตามคำรับรองการปฏิบัติงาน ประจำปีงบประมาณ พ.ศ. 2551**  
**องค์การบริหารการพัฒนาพื้นที่พิเศษเพื่อการท่องเที่ยวอย่างยั่งยืน (องค์การมหาชน)**

ตัวชี้วัด	สรุปผลการประเมิน																								
<input type="checkbox"/> <b>ประสิทธิภาพของการปฏิบัติงาน</b> <input type="checkbox"/> 4.5000-5.0000 <input checked="" type="checkbox"/> 3.5000-4.4999 <input type="checkbox"/> 2.5000-3.4999 <input type="checkbox"/> 1.5000-2.4999 <input type="checkbox"/> 1.0000-1.4999																									
8. ระดับความสำเร็จของการจัดทำต้นทุนต่อหน่วยผลผลิต	<ul style="list-style-type: none"> <li>■ ผลการประเมินอยู่ที่ระดับคะแนน 2.8000 โดย อพท. ได้ดำเนินการจัดทำต้นทุนต่อหน่วยผลผลิตตามแนวทางของกรมบัญชีกลาง ได้ 3 ระดับคะแนน</li> <li>■ ในปีงบประมาณ พ.ศ. 2551 มีการดำเนินงานที่สำคัญ ได้แก่               <ul style="list-style-type: none"> <li>- มีการมอบหมายให้มีผู้รับผิดชอบในการจัดทำต้นทุนต่อหน่วยผลผลิต และมีการส่งตัวแทนเข้าร่วมประชุมเชิงปฏิบัติการการจัดทำต้นทุนต่อหน่วยผลผลิต เพื่อให้เกิดความรู้ความเข้าใจในการจัดทำต้นทุนต่อหน่วยตามหลักเกณฑ์และวิธีการตามที่กรมบัญชีกลางกำหนด</li> <li>- จัดทำฐานข้อมูลที่จะใช้ในการคำนวณต้นทุนต่อหน่วยผลผลิต ได้แก่ ข้อมูลเกี่ยวกับผลผลิต กิจกรรมศูนย์ต้นทุน ค่าใช้จ่ายตามเกณฑ์คงค้างทั้งค่าใช้จ่ายทางตรงและค่าใช้จ่ายทางอ้อม และเกณฑ์การปันส่วนค่าใช้จ่าย</li> <li>- จัดทำบัญชีต้นทุนต่อหน่วยผลผลิตของปีงบประมาณ พ.ศ.2550 และปีงบประมาณ พ.ศ. 2551 ตามหลักเกณฑ์และวิธีการที่กรมบัญชีกลางกำหนดได้แล้วเสร็จ แต่พบว่าไม่มีรายงานผลการคำนวณต้นทุนตามรูปแบบที่กรมบัญชีกลางกำหนด ให้สำนักงานปีงบประมาณ กรมบัญชีกลาง และสำนักงาน ก.พ.ร. ทราบ</li> </ul> </li> <li>■ อย่างไรก็ตาม อพท. ควรเปรียบเทียบผลการคำนวณต้นทุนต่อหน่วยผลผลิตระหว่างปีงบประมาณ พ.ศ.2550 และปีงบประมาณ พ.ศ.2551 ที่จัดทำขึ้นในขั้นตอนที่ 3 ว่ามีการเปลี่ยนแปลงเพิ่มขึ้นหรือลดลงอย่างไร พร้อมทั้งวิเคราะห์ถึงสาเหตุของการเปลี่ยนแปลงดังกล่าว และควรนำผลการวิเคราะห์เปรียบเทียบต้นทุนผลผลิตดังกล่าวข้างต้น มาใช้ประกอบการกำหนดกิจกรรม/แผนการเพิ่มประสิทธิภาพการดำเนินงานในปีงบประมาณ พ.ศ. 2552 ให้มีความเหมาะสม</li> </ul>																								
9. ร้อยละของการใช้เงินงบประมาณให้สอดคล้องกับช่วงเวลาตามแผนการใช้จ่ายเงินงบประมาณเฉลี่ยทุกไตรมาส	<ul style="list-style-type: none"> <li>■ ผลการดำเนินงานร้อยละของการใช้เงินงบประมาณให้สอดคล้องกับช่วงเวลาตามแผนการใช้จ่ายเงินงบประมาณเฉลี่ยทุกไตรมาส เท่ากับ ร้อยละ 89.98 หรือระดับคะแนนที่ได้คือ 5.0000</li> </ul> <table border="1" style="width: 100%; border-collapse: collapse; margin-top: 10px;"> <thead> <tr> <th>รายการ</th> <th>ไตรมาส 1</th> <th>ไตรมาส 2</th> <th>ไตรมาส 3</th> <th>ไตรมาส 4</th> <th>ค่าเฉลี่ย 4 ไตรมาส</th> </tr> </thead> <tbody> <tr> <td>แผนการเบิกจ่ายเงิน</td> <td>49.46</td> <td>49.11</td> <td>51.93</td> <td>46.29</td> <td></td> </tr> <tr> <td>การใช้จ่ายเงินจริง</td> <td>37.13</td> <td>55.64</td> <td>47.60</td> <td>36.97</td> <td></td> </tr> <tr> <td><b>ร้อยละ</b></td> <td><b>75.07</b></td> <td><b>113.30</b></td> <td><b>91.67</b></td> <td><b>79.87</b></td> <td><b>89.98</b></td> </tr> </tbody> </table>	รายการ	ไตรมาส 1	ไตรมาส 2	ไตรมาส 3	ไตรมาส 4	ค่าเฉลี่ย 4 ไตรมาส	แผนการเบิกจ่ายเงิน	49.46	49.11	51.93	46.29		การใช้จ่ายเงินจริง	37.13	55.64	47.60	36.97		<b>ร้อยละ</b>	<b>75.07</b>	<b>113.30</b>	<b>91.67</b>	<b>79.87</b>	<b>89.98</b>
รายการ	ไตรมาส 1	ไตรมาส 2	ไตรมาส 3	ไตรมาส 4	ค่าเฉลี่ย 4 ไตรมาส																				
แผนการเบิกจ่ายเงิน	49.46	49.11	51.93	46.29																					
การใช้จ่ายเงินจริง	37.13	55.64	47.60	36.97																					
<b>ร้อยละ</b>	<b>75.07</b>	<b>113.30</b>	<b>91.67</b>	<b>79.87</b>	<b>89.98</b>																				

สรุปการประเมินผลการปฏิบัติงานตามคำรับรองการปฏิบัติงาน ประจำปีงบประมาณ พ.ศ. 2551  
องค์การบริหารการพัฒนาพื้นที่พิเศษเพื่อการท่องเที่ยวอย่างยั่งยืน (องค์การมหาชน)

ตัวชี้วัด	สรุปผลการประเมิน
<input type="checkbox"/> การกำกับดูแลกิจการและการพัฒนาองค์กร	
	<input type="checkbox"/> 4.5000-5.0000 <input type="checkbox"/> 3.5000-4.4999 <input checked="" type="checkbox"/> 2.5000-3.4999 <input type="checkbox"/> 1.5000-2.4999 <input type="checkbox"/> 1.0000-1.4999
10. ระดับการพัฒนา ด้านการกำกับดูแล กิจการ	<ul style="list-style-type: none"> <li>■ ผลการดำเนินงานอยู่ในระดับคะแนน 2.9625 โดยมีประเด็นหลักที่ใช้ในการประเมินผล 2 ประเด็น ได้แก่               <ol style="list-style-type: none"> <li>1) บทบาทและการปฏิบัติหน้าที่ของคณะกรรมการบริหาร (กพท.)</li> <li>2) การพัฒนาตนเองของคณะกรรมการบริหาร (กพท.)</li> </ol> </li> <li>■ บทบาทและการปฏิบัติหน้าที่ของคณะกรรมการบริหาร (กพท.) ในปีงบประมาณ พ.ศ. 2551 มีการดำเนินงานที่สำคัญ ได้แก่               <ul style="list-style-type: none"> <li>- มีการกำหนดทิศทาง กลยุทธ์ นโยบายขององค์กร โดยมีการวิเคราะห์ปัจจัยภายนอกและปัจจัยภายในได้อย่างครบถ้วนทุกประเด็น มีกระบวนการวิเคราะห์และรายละเอียดการวิเคราะห์ที่ครบถ้วน ชัดเจน โดยคณะกรรมการบริหาร (กพท.) มีส่วนร่วม พร้อมทั้งมอบข้อสังเกตต่อแผนการดำเนินงานอย่างมีสาระสำคัญ นอกจากนั้นมีการกำหนดแผนระยะสั้นและระยะยาว และได้มีการให้ความเห็นชอบแผนงบประมาณประจำปี พ.ศ. 2551 ในการประชุมคณะกรรมการบริหาร ครั้งที่ 12/2550 เมื่อวันที่ 17 ธันวาคม 2550 แต่ทั้งนี้ กพท. ควรปรับปรุงให้แผนปฏิบัติงานประจำปี มีรายละเอียดกิจกรรมและเป้าหมายที่ชัดเจน เพื่อให้สามารถนำไปปฏิบัติได้อย่างถูกต้อง</li> <li>- การติดตามและทบทวนความเพียงพอของระบบในปีงบประมาณ พ.ศ. 2551 นั้น กพท. ควรนำเสนอแผนการควบคุมภายในและการตรวจสอบภายในประจำปี แผนการบริหารความเสี่ยง แผนการบริหารจัดการสารสนเทศ และแผนการบริหารทรัพยากรบุคคล ต่อคณะกรรมการบริหาร (กพท.) ก่อนเริ่มปีงบประมาณ นอกจากนั้นควรมีการติดตามความก้าวหน้าของแผนต่างๆ เสนอต่อคณะกรรมการบริหาร (กพท.) อย่างสม่ำเสมออย่างน้อยรายไตรมาส</li> <li>- คณะกรรมการบริหาร (กพท.) มีการดูแลติดตามผลการดำเนินงานตามภารกิจหลักที่ไม่ใช่ด้านการเงินอย่างสม่ำเสมอ โดยมีการนำเสนอประเด็นสำคัญอย่างครบถ้วน แต่ควรเพิ่มความถี่ในการติดตามผลการดำเนินงานด้านการเงินให้มากยิ่งขึ้น และ กพท. ควรมีการวิเคราะห์สาเหตุของการเปลี่ยนแปลงหรือวิเคราะห์ผลการดำเนินงานเทียบกับเป้าหมาย พร้อมทั้งระบุปัญหาอุปสรรค และเสนอแนะแนวทางแก้ไขที่ชัดเจน เพื่อให้คณะกรรมการบริหาร (กพท.) ให้ข้อวินิจฉัยได้อย่างถูกต้องเหมาะสม</li> <li>- มีการประเมินผลงานของผู้บริหารระดับสูง โดยมีการประเมินผลงาน และมีการกำหนดค่าตอบแทน ซึ่งมีหลักเกณฑ์ที่ชัดเจนและมีการนำผลประเมินไปใช้เชื่อมโยงกับผลตอบแทนอย่างเป็นรูปธรรม</li> </ul> </li> </ul>

สรุปการประเมินผลการปฏิบัติงานตามคำรับรองการปฏิบัติงาน ประจำปีงบประมาณ พ.ศ. 2551  
องค์การบริหารการพัฒนาพื้นที่พิเศษเพื่อการท่องเที่ยวอย่างยั่งยืน (องค์การมหาชน)

ตัวชี้วัด	สรุปผลการประเมิน
	<ul style="list-style-type: none"> <li>- ในปีงบประมาณ พ.ศ. 2551 มีการจัดประชุมคณะกรรมการบริหาร (กพท.) รวมทั้งสิ้นจำนวน 15 ครั้ง โดย กพท. สามารถจัดส่งวาระการประชุมและเอกสารก่อนการประชุมโดยเฉลี่ย 3 วัน และสามารถดำเนินการประชุมเป็นไปตามวาระการประชุมที่ได้แจ้งไว้ล่วงหน้าทั้งหมด นอกจากนี้ในปีงบประมาณ พ.ศ. 2551 มีกรรมการเข้าร่วมประชุมประมาณร้อยละ 90 ของจำนวนกรรมการทั้งหมด</li> <li>- รายงานประจำปีงบประมาณ พ.ศ. 2550 ของ กพท. ยังไม่ได้รับการรับรอง มีการเปิดเผยข้อมูลที่สำคัญขององค์การในรายงานเพียงบางส่วน เช่น วิสัยทัศน์ นโยบาย ยุทธศาสตร์ และผลการดำเนินการของโครงการต่างๆ อย่างไรก็ตาม กพท. ควรศึกษารายงานประจำปีที่มีรูปแบบที่สมบูรณ์ของหน่วยงานอื่นๆ เพื่อเป็นแบบอย่างในการพัฒนา โดยมีประเด็นที่ควรเพิ่มเติมเพื่อความสมบูรณ์ เช่น โครงสร้างของคณะกรรมการและคณะอนุกรรมการที่สำคัญ การเข้าร่วมประชุมของคณะกรรมการ นโยบายการกำหนดคำตอบแทนและรายละเอียดคำตอบแทนของกรรมการ เป็นต้น</li> <li>- กพท. มีการเปิดเผยข้อมูลที่สำคัญขององค์การใน website ทั้งในด้านการเงินและไม่ใช่การเงิน เช่น รายงานประจำปี ประวัติของคณะกรรมการ (อายุ วุฒิการศึกษา ประวัติการทำงาน และตำแหน่งหน้าที่ในปัจจุบันนอกเหนือจากในองค์การมหาชน) อย่างไรก็ตาม ควรเพิ่มเติมประเด็นอื่นๆ เพื่อความสมบูรณ์ เช่น ข้อมูลโครงการลงทุนที่สำคัญ การจัดซื้อจัดจ้าง การแถลงทิศทางนโยบายขององค์การ โดยผู้บริหาร การดำเนินงานตามนโยบายรัฐ แผนงานที่สำคัญ นโยบายการกำกับดูแลกิจการที่ดีผลการดำเนินงานทั้งการเงินและไม่ใช่การเงินที่สำคัญ เป็นต้น</li> </ul> <p>■ การพัฒนาตนเองของคณะกรรมการ ในปีงบประมาณ พ.ศ. 2551 กพท. ควรผลักดันให้มีการประเมินตนเองของคณะกรรมการ และจัดให้มีการเปิดเผยผลการประเมินตนเอง โดยมีคณะกรรมการร่วมแสดงความคิดเห็นเกี่ยวกับผลประเมินและกำหนดแนวทางปฏิบัติที่ชัดเจนเป็นรูปธรรม นอกจากนี้ กพท. ควรจัดให้มีกิจกรรมเพื่อเป็นการส่งเสริมความรู้ความสามารถของคณะกรรมการให้มากยิ่งขึ้น ได้แก่ การอบรม สัมมนา การเยี่ยมชมการปฏิบัติหน้าที่ในเรื่องที่เกี่ยวข้องกับองค์การ เพื่อให้สามารถนำผลมาประยุกต์ใช้กับกิจกรรมขององค์การได้อย่างเป็นรูปธรรม</p>

สรุปการประเมินผลการปฏิบัติงานตามคำรับรองการปฏิบัติงาน ประจำปีงบประมาณ พ.ศ. 2551  
องค์การบริหารการพัฒนาพื้นที่พิเศษเพื่อการท่องเที่ยวอย่างยั่งยืน (องค์การมหาชน)

ตัวชี้วัด	สรุปผลการประเมิน
<p>11. ระดับคุณภาพของแผนปฏิบัติงาน</p>	<ul style="list-style-type: none"> <li>■ ผลการดำเนินงานอยู่ในระดับคะแนน 4.1000</li> <li>■ อพท. มีการกำหนดเป้าหมายเบื้องต้นจากผู้บริหารระดับสูง มีการวิเคราะห์สภาพแวดล้อม จุดแข็ง จุดอ่อนของ อพท. มีการประชุมหารือกับหน่วยงานภายในเพื่อทบทวนและเสนอแผนปฏิบัติงาน โดยมีผู้บริหารระดับสูงอนุมัติแผนปฏิบัติงาน และนำแผนปฏิบัติงานดังกล่าว เข้าที่ประชุมคณะกรรมการเพื่ออนุมัติ ตั้งแต่วันที่ 22 เมษายน 2551 ซึ่งเป้าหมายและตัวชี้วัดของแผนปฏิบัติงาน มีความสอดคล้องกับวัตถุประสงค์ นโยบาย และพันธกิจของ อพท.</li> <li>■ อย่างไรก็ตาม อพท. ควรมีคณะทำงานเพื่อจัดทำแผนปฏิบัติงาน โดยตัวแทนพนักงานระดับต่างๆ จากสายงานต่างๆ มีส่วนร่วมในการจัดแผน ตลอดจนมีการสื่อสารให้พนักงานระดับต่างๆ ในสายงานต่างๆ รับทราบ</li> </ul>
<p>12. ระดับความสำเร็จของการดำเนินงานในการปรับโครงสร้างและระบบการบริหารจัดการ อพท.</p>	<ul style="list-style-type: none"> <li>■ ผลการดำเนินงานอยู่ในระดับคะแนน 5.0000 โดยสามารถดำเนินการได้แล้วเสร็จ 2 ขั้นตอน ได้แก่ ตั้งคณะกรรมการเพื่อพิจารณาการปรับโครงสร้างและระบบการบริหารจัดการ อพท. เพื่อรองรับแผนยุทธศาสตร์ใหม่ และคณะกรรมการฯ ได้มีการศึกษาวิเคราะห์ และปรึกษาหารือกับฝ่ายบริหารของ อพท.</li> <li>■ อพท. อุทธรณ์ขอปรับเกณฑ์การให้คะแนน เนื่องจากคณะกรรมการบริหารชุดเก่าสิ้นสุดวาระการดำรงตำแหน่ง เมื่อวันที่ 7 กุมภาพันธ์ 2551</li> <li>■ คณะกรรมการเจรจาฯ มีมติเห็นชอบให้ประเมินตามเกณฑ์การให้คะแนนเดิมเฉพาะ 2 ระดับคะแนนแรก โดยประเมินเทียบตามสัดส่วน ซึ่งต้องมีการดำเนินการแล้วเสร็จก่อนที่คณะกรรมการบริหารชุดเก่าจะสิ้นสุดวาระการดำรงตำแหน่ง</li> </ul>

สรุปการประเมินผลการปฏิบัติงานตามคำรับรองการปฏิบัติงาน ประจำปีงบประมาณ พ.ศ. 2551  
องค์การบริหารการพัฒนาพื้นที่พิเศษเพื่อการท่องเที่ยวอย่างยั่งยืน (องค์การมหาชน)

ตัวชี้วัด	สรุปผลการประเมิน																																
<p>13. ร้อยละความสำเร็จในการรายงานข้อมูลผ่านระบบสารสนเทศเพื่อการบริหาร</p> <p>13.1 ข้อมูลด้านความก้าวหน้าของโครงการ</p> <p>13.2 ข้อมูลด้านดัชนีคุณภาพสิ่งแวดล้อมที่ยั่งยืน</p> <p>13.3 ข้อมูลด้านการเงิน</p> <p>13.4 ข้อมูลด้านการบริหารทรัพยากรบุคคล</p> <p>13.5 ข้อมูลการดำเนินงานด้าน ประสิทธิภาพขององค์กร (ตามตัวชี้วัด/คำรับรองฯ)</p>	<ul style="list-style-type: none"> <li>ผลการดำเนินงานอยู่ในระดับคะแนน 1.0000 โดยตามนิยามการประเมินผลจะพิจารณาจากจำนวนรายการข้อมูลที่ป้อนเข้าสู่ระบบสารสนเทศเพื่อการบริหาร เทียบกับจำนวนข้อมูลทั้งหมดที่ต้องรายงานผ่านระบบสารสนเทศเพื่อการบริหาร ในปีงบประมาณ 2551 ในแต่ละด้าน</li> <li>อพท. ยังอยู่ระหว่างกระบวนการพัฒนาระบบสารสนเทศเพื่อการบริหาร และควรมีการป้อนข้อมูลทั้ง 5 ด้าน ให้ครบถ้วนตามความถี่และรายการข้อมูลที่ต้องนำเข้าสู่ข้อมูล</li> <li>อย่างไรก็ตาม อพท. มีความเข้าใจคลาดเคลื่อนในนิยามการประเมินผล โดยได้ทำการสำรวจร้อยละของระดับความพึงพอใจของผู้ใช้ข้อมูลทั้ง 5 ด้าน แต่จากการสัมภาษณ์ผู้บริหารของ อพท. พบว่าการพัฒนาระบบสารสนเทศเพื่อการบริหารยังขาดความสมบูรณ์ ไม่สามารถป้อนข้อมูลทั้ง 5 ประเด็นตามตัวชี้วัดได้อย่างครบถ้วน</li> <li>ข้อเสนอแนะในการพัฒนาด้านระบบสารสนเทศ อพท. ควรนำเรื่องการทบทวนความเหมาะสมและแผนการพัฒนาระบบสารสนเทศของ อพท. เข้าสู่การพิจารณาของคณะกรรมการบริหารเพื่อผลักดันให้เกิดการพัฒนาอย่างเป็นรูปธรรม</li> </ul>																																
<p>14. ระดับความสำเร็จของการดำเนินการตามแผนพัฒนาบุคลากร ปีงบประมาณ พ.ศ. 2551</p>	<ul style="list-style-type: none"> <li>ผลการดำเนินงานอยู่ในระดับคะแนน 4.2650 ซึ่งจะแยกการประเมินเป็น 2 ประเด็น ได้แก่ ร้อยละของการดำเนินการตามแผนพัฒนาบุคลากรจากจำนวน 33 หลักสูตร (3 คะแนน) และร้อยละของผู้เข้าร่วมที่ผ่านการประเมินผล จากจำนวน 14 หลักสูตร (2 คะแนน)</li> </ul> <table border="1"> <thead> <tr> <th>ระดับคะแนน</th> <th>1</th> <th>2</th> <th>3</th> <th>4</th> <th>5</th> <th>ร้อยละ</th> <th>คะแนน</th> </tr> </thead> <tbody> <tr> <td>การดำเนินการตามแผนฯ</td> <td>90</td> <td>95</td> <td>100</td> <td></td> <td></td> <td>96.97</td> <td>2.3940</td> </tr> <tr> <td>ผู้เข้าร่วมผ่านการประเมินผล</td> <td>70</td> <td>90</td> <td></td> <td></td> <td></td> <td>87.42</td> <td>1.8710</td> </tr> <tr> <td></td> <td></td> <td></td> <td></td> <td></td> <td></td> <td></td> <td>4.2650</td> </tr> </tbody> </table> <ul style="list-style-type: none"> <li>อย่างไรก็ตาม เมื่อ อพท. พัฒนาศักยภาพตามแผนแล้ว ควรมีการนำผลการประเมินกลับไปทบทวนสมรรถนะปัจจุบันเพื่อนำข้อมูลไปวางแผนพัฒนาบุคลากรในปีต่อไป ได้อย่างเหมาะสม</li> </ul>	ระดับคะแนน	1	2	3	4	5	ร้อยละ	คะแนน	การดำเนินการตามแผนฯ	90	95	100			96.97	2.3940	ผู้เข้าร่วมผ่านการประเมินผล	70	90				87.42	1.8710								4.2650
ระดับคะแนน	1	2	3	4	5	ร้อยละ	คะแนน																										
การดำเนินการตามแผนฯ	90	95	100			96.97	2.3940																										
ผู้เข้าร่วมผ่านการประเมินผล	70	90				87.42	1.8710																										
							4.2650																										
<p>15. ร้อยละของผู้เข้าร่วมแผนพัฒนาบุคลากรที่นำความรู้ที่ได้ไปใช้ประโยชน์</p>	<ul style="list-style-type: none"> <li>ผลการดำเนินงานอยู่ในระดับคะแนน 2.9820 โดยมีการสำรวจผู้เข้าร่วมการฝึกอบรมจำนวน 108 คน จาก 21 หลักสูตร ซึ่งมีผู้ที่นำความรู้ที่ได้ไปใช้ประโยชน์ จำนวน 97 คน หรือคิดเป็นร้อยละ 89.81</li> <li>หลักสูตรที่มีการสำรวจ เช่น แนวคิดในการจัดการองค์ความรู้ สาระสำคัญในร่าง พรบ. นโยบายการท่องเที่ยวแห่งชาติ การบริหารการเปลี่ยนแปลงและการพัฒนาองค์กร เป็นต้น</li> <li>อย่างไรก็ตาม อพท. ควรสรุปประมวลผลข้อเสนอแนะจากการสำรวจ เพื่อนำข้อมูลที่ได้ไปปรับปรุงพัฒนาหลักสูตรให้ตรงกับความต้องการ และสามารถนำไปใช้ประโยชน์ในการทำงานได้อย่างเหมาะสม</li> </ul>																																