



รายงานการประเมินผลตามคำรับรองการปฏิบัติงานของ
สถาบันวิจัยและพัฒนาอัญมณีและเครื่องประดับแห่งชาติ (องค์การมหาชน)
ประจำปีงบประมาณ พ.ศ.2556

1. ข้อมูลพื้นฐาน

1.1 ข้อมูลทั่วไป

สถาบันวิจัยและพัฒนาอัญมณีและเครื่องประดับแห่งชาติ (องค์การมหาชน) หรือ สวอ. เป็นหน่วยงานรัฐประเภทองค์การมหาชนที่จัดตั้งโดยพระราชกฤษฎีกาตามประกาศในราชกิจจานุเบกษาเมื่อ พ.ศ. 2546 ทั้งนี้เพื่อให้มีหน่วยงานที่รับผิดชอบในการพัฒนาและส่งเสริมสนับสนุนอุตสาหกรรมอัญมณีและเครื่องประดับไทยให้มีขีดความสามารถในการแข่งขันทางการค้ายิ่งขึ้น

1.2 วัตถุประสงค์การจัดตั้ง

- 1) เพื่อส่งเสริมและพัฒนาอุตสาหกรรมอัญมณีและเครื่องประดับให้มีขีดความสามารถสูงในตลาดโลก
- 2) เพื่อเป็นสถาบันหลักของชาติในการวิจัย ตรวจสอบ และรับรองคุณภาพอัญมณีและเครื่องประดับรวมทั้งโลหะมีค่า
- 3) เพื่อส่งเสริมและพัฒนาบุคลากรในด้านอุตสาหกรรมอัญมณีและเครื่องประดับเพื่อตอบสนองความต้องการของธุรกิจอุตสาหกรรมอัญมณีและเครื่องประดับ
- 4) เพื่อเป็นศูนย์ข้อมูลอุตสาหกรรมอัญมณีและเครื่องประดับเพื่อให้บริการเผยแพร่ข้อมูลข่าวสารและประชาสัมพันธ์ธุรกิจอุตสาหกรรมอัญมณีและเครื่องประดับให้สามารถยืนหยัดและแข่งขันได้ทุกสภาวะการณ์ในตลาดโลก

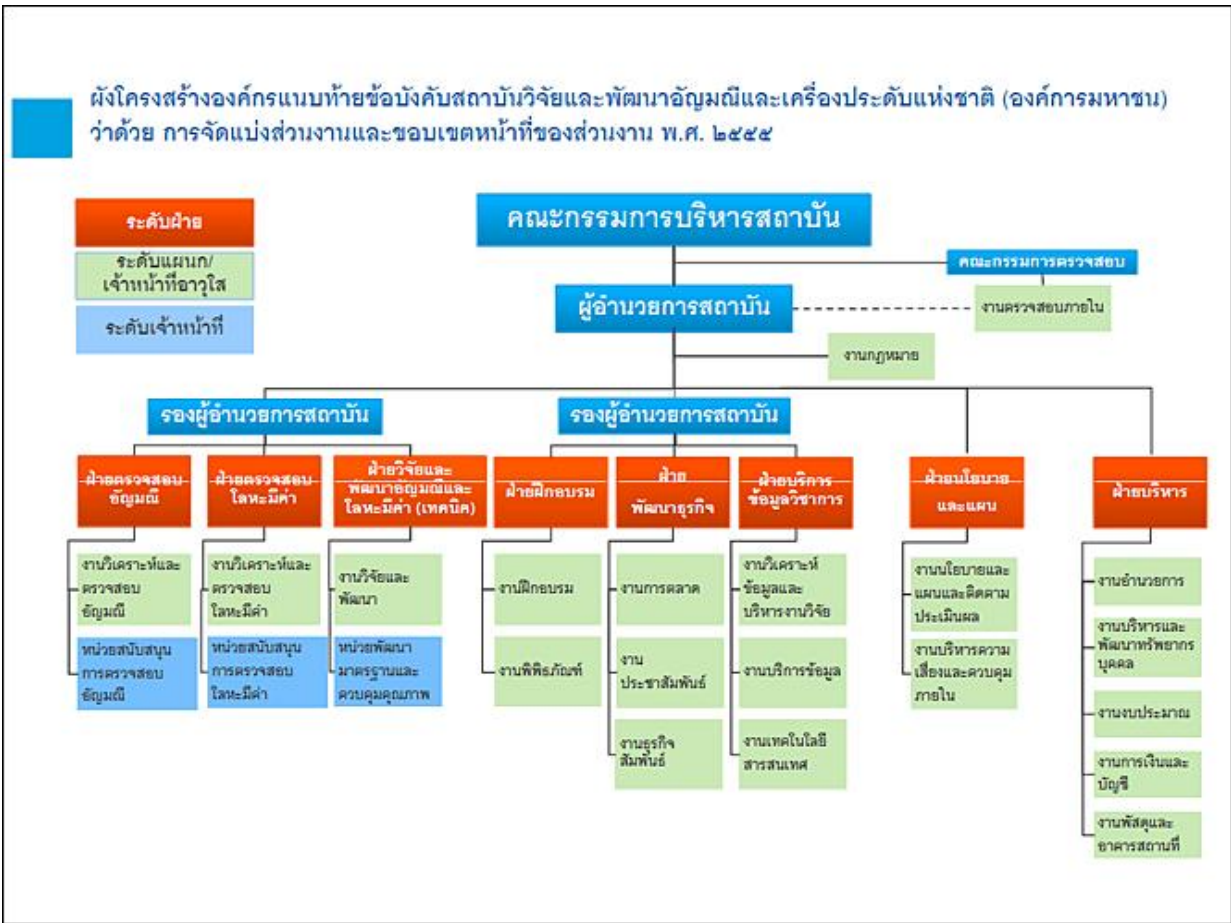
1.3 รัฐมนตรีผู้รักษาการตามพระราชกฤษฎีกา : รัฐมนตรีว่าการกระทรวงพาณิชย์

1.4 ผู้อำนวยการ : ผศ.ดร. พรสวาท วัฒนกุล

1.5 รายชื่อคณะกรรมการฯ

คณะกรรมการ	ตำแหน่ง
1. นายศิริพล ยอดเมืองเจริญ	ประธานกรรมการ
2. ผู้แทนกระทรวงทรัพยากรธรรมชาติและสิ่งแวดล้อม	กรรมการ
3. ผู้แทนกระทรวงพาณิชย์	กรรมการ
4. ผู้แทนกระทรวงอุตสาหกรรม	กรรมการ
5. ผู้แทนสำนักงานงบประมาณ	กรรมการ
6. นางประไพร์ สรไกรกิติกุล	กรรมการ
7. นายสมชัย ทรัพย์เกษม	กรรมการ
8. ผศ.ดร.กฤตินี ณัฏฐวุฒิสสิทธิ์	กรรมการ
9. นายวิบูลย์ หงษ์ศรีจินดา	กรรมการ
10. นายแพทย์กฤษรัตน์ หิรัญยศิริ	กรรมการ
11. ผู้อำนวยการสถาบันวิจัยและพัฒนาอัญมณีและเครื่องประดับแห่งชาติ	กรรมการและเลขานุการ

1.6 โครงสร้างและอัตรากำลัง



อัตรากำลัง เจ้าหน้าที่ 52 อัตรา ลูกจ้าง 14 อัตรา

1.7 วิสัยทัศน์ พันธกิจ ประเด็นยุทธศาสตร์

วิสัยทัศน์

"เป็นสถาบันหลักในการพัฒนา ส่งเสริม และสนับสนุนอุตสาหกรรมอัญมณีและเครื่องประดับไทย ให้สามารถแข่งขันได้ในตลาดโลก"

พันธกิจ

- 1) วิเคราะห์ ตรวจสอบ จัดระดับชั้น สร้างมาตรฐาน และรับรองคุณภาพสินค้าอัญมณี เครื่องประดับ และโลหะมีค่า เพื่อสร้างความเชื่อมั่นในคุณภาพของสินค้าอัญมณีและเครื่องประดับไทยเป็นที่ยอมรับในระดับนานาชาติ
- 2) วิจัยและพัฒนาอัญมณีและเครื่องประดับอย่างครบวงจร และสอดคล้องกับความต้องการของอุตสาหกรรม
- 3) พัฒนาคุณภาพบุคลากรเพื่อตอบสนองความต้องการของธุรกิจอุตสาหกรรมอัญมณีและเครื่องประดับ
- 4) จัดทำฐานข้อมูลด้านการตลาดอัญมณีและเครื่องประดับเชิงลึก เพื่อเผยแพร่แก่ภาคอุตสาหกรรม

ประเด็นยุทธศาสตร์ ดังนี้

1. ยุทธศาสตร์การส่งเสริมมาตรฐานและการรับรองสินค้า เป็นการให้ความรู้และสนับสนุนการตรวจสอบรับรองทำให้เกิดฐานลูกค้าในระดับผู้บริโภคมากขึ้น และนำไปสู่การผลักดันอุตสาหกรรมให้มีการตรวจสอบรับรองอย่างกว้างขวางเป็นประโยชน์ ยกกระดับคุณภาพของอุตสาหกรรมโดยรวมและเป็นการสื่อสารถึงบทบาทของสถาบันในฐานะองค์กรหลักสร้างมาตรฐานคุณภาพให้กับอุตสาหกรรม โครงการที่ดำเนินการ ได้แก่

- โครงการ Let's Certify by GIT เป็นการทำงานเชิงรุกเพื่อให้ข้อมูลความรู้แก่ผู้บริโภค ผู้ค้า ผู้ผลิต เกี่ยวกับความสำคัญของมาตรฐานคุณภาพ อันจะนำไปสู่การผลักดันความต้องการให้มีการตรวจสอบและรับรองสินค้ามากขึ้น โดยเฉพาะจากสถาบันที่มีมาตรฐานการทำงานตรวจสอบและออกใบรับรองในระดับโลก เป็นการขยายฐานลูกค้าและลูกค้าผู้ใช้ใบรับรองของสถาบันอย่างแพร่หลายมากขึ้น เช่น การ visit ลูกค้ารายสำคัญเพื่อกระตุ้นการใช้บริการ การแนะนำบริการตรวจวัดความหนาเครื่องประดับโลหะมีค่า การตรวจความบริสุทธิ์ทองคำด้วย Fire Assay การจัดกิจกรรมและโปรมือชั้นพิเศษให้สมาชิก การจัดทำคู่มือเพื่อขยายส่วนแบ่งการตลาด ฯลฯ

- โครงการจัดทำระบบมาตรฐาน ISO 9001: 2008 สำหรับห้องปฏิบัติการตรวจสอบอัญมณีและโลหะมีค่า เพื่อจําารรักษามาตรฐานห้องปฏิบัติการตรวจสอบของสถาบันให้ได้รับการยอมรับมาตรฐานเพิ่มขึ้นอีกหนึ่งมาตรฐาน นอกจากมาตรฐานของ CIBJO จะยังเพิ่มความเชื่อมั่นของลูกค้าและผู้ประกอบการที่จะส่งตัวอย่างมาให้ตรวจสอบมากขึ้น

- โครงการพัฒนามาตรฐานบุคลากรด้านการตรวจสอบอัญมณีและโลหะมีค่า สถาบันมุ่งส่งเสริมและเพิ่มศักยภาพของนักวิชาการอัญมณี และนักวิชาการโลหะมีค่าอย่างต่อเนื่องเพื่อรองรับกับมาตรฐานของห้องปฏิบัติการ

2. ยุทธศาสตร์การพัฒนาบุคลากรอุตสาหกรรมฯ เพื่อขับเคลื่อนสถาบันจากการเป็นหน่วยงานสนับสนุนด้านการศึกษาฝึกอบรม ให้ก้าวสู่การเป็นหน่วยงานสนับสนุนการบ่มเพาะบุคลากร โดยการประสานงานร่วม (Synergize) กับพันธมิตร อาทิ ผู้ประกอบการ สถาบันการศึกษา และสร้างความแข็งแกร่ง (Enhance) ให้กับอุตสาหกรรมฯ ระยะยาว โครงการที่สำคัญ ได้แก่

- โครงการบ่มเพาะสุดยอดผู้ประกอบการอาชีพในอุตสาหกรรมอัญมณีและเครื่องประดับ (Super Jeweler Incubation Center Project) เข้ากับงานการจัดฝึกอบรมของสถาบันที่เป็นที่ยอมรับในคุณภาพอย่างกว้างขวาง เป็นการพัฒนาบุคลากรด้านการออกแบบและการผลิตอัญมณี รวมทั้งเพิ่มขีดความสามารถการแข่งขันให้กับอุตสาหกรรมอัญมณีและเครื่องประดับของไทย

- โครงการส่งเสริมและพัฒนานักออกแบบในอุตสาหกรรมอัญมณีและเครื่องประดับ โดยเสริมสร้างบุคลากรรุ่นใหม่สู่การเป็นนักออกแบบมืออาชีพ รวมถึงพัฒนานักออกแบบไทยให้มีฝีมือในระดับนานาชาติที่เป็นผู้นำแฟชั่นโลก เช่น อิตาลี ฝรั่งเศสเพื่อสร้างสรรค์และพัฒนาแบรนด์ไทยไปสู่สากล

3. ยุทธศาสตร์การพัฒนาระบบข้อมูล มุ่งสู่กระบวนการสื่อสารที่สอดคล้องกับสังคมสมัยใหม่ผลักดันการประสานงานร่วม (Synergize) กับเครือข่ายพันธมิตรข้อมูล และผู้ใช้ข้อมูล ให้มีส่วนร่วมในการแลกเปลี่ยนข้อคิดในชุมชนผู้ใช้ข้อมูลที่สถาบันจะได้ส่งเสริมให้เกิดขึ้น และสร้างความแข็งแกร่ง (Enhance) ให้กับกลุ่มเครือข่ายที่สามารถต่อยอดความสัมพันธ์จากการเรียนรู้ร่วมกันในชุมชนไปสู่การฉีกกำลังทางธุรกิจ โครงการที่สำคัญ ได้แก่

- โครงการ GIT 2.0 เป็นการต่อยอดการใช้ประโยชน์ฐานข้อมูลของสถาบันที่ได้ดำเนินการรวบรวมและพัฒนาขึ้นอย่างต่อเนื่อง ให้เป็นที่รู้จัก และเข้าถึงได้ง่ายสำหรับผู้ใช้ พร้อมการสร้างชุมชนเครือข่ายพันธมิตรให้มีการแลกเปลี่ยนเรียนรู้ระหว่างกัน

- โครงการพัฒนาประสิทธิภาพการจัดทำและการเผยแพร่ข้อมูลข่าวสารอัญมณีและเครื่องประดับ

- โครงการพัฒนา website ที่มีการสื่อสาร 2 ทาง (Interactive Web) เพื่อให้มีการแลกเปลี่ยนข้อมูลความคิดเห็นระหว่างสถาบัน กับผู้ใช้ข้อมูล และระหว่างผู้ใช้ข้อมูลด้วยกัน โดยผู้ใช้ข้อมูลสามารถเขียน comment ท้ายบทความและสถาบันตอบกลับ

- โครงการจัดทำฐานข้อมูลผู้ประกอบการ (Jeweler Profile) ในประเทศและต่างประเทศ เพื่อสร้างเครือข่ายความร่วมมือและวางแผนทางธุรกิจ

- โครงการการพัฒนาสิ่งพิมพ์ (Publication) เช่น Essential Book, GIT Trade Review

4. ยุทธศาสตร์การสนับสนุนการวิจัยและพัฒนา มุ่งเน้นการประสานงานร่วมกับภาคอุตสาหกรรมสำรวจประเด็นวิจัยของภาคอุตสาหกรรม รวมถึงการสร้างเครือข่าย แบ่งปันแลกเปลี่ยนข้อมูลประกอบการวิจัย และ

การกระจายผลงานวิจัยให้เป็นที่รับรู้ สามารถนำไปต่อยอดสร้างความแข็งแกร่งให้สามารถแข่งขันในระดับสากล โดยการจัดตั้งฝ่ายวิจัยและพัฒนาอัญมณีและโลหะมีค่า (เทคนิค) เพื่อทำหน้าที่และรับผิดชอบในการวิจัยและพัฒนา ด้านอัญมณีเครื่องประดับ และโลหะมีค่าในเชิงเทคนิค ศึกษาความต้องการของอุตสาหกรรม นำมากำหนดแผนแม่บทโครงการวิจัย ดำเนินการขอจัดสรรงบประมาณ ประสานงานกับคณะผู้วิจัย สรุปผลและเผยแพร่ผลงานวิจัยให้เป็นประโยชน์แก่การนำไปใช้พัฒนาอุตสาหกรรม รวมทั้งการพัฒนามาตรฐานกระบวนการ การจัดวางระบบมาตรฐานสำหรับห้องปฏิบัติการตรวจสอบอัญมณีและห้องปฏิบัติการตรวจสอบโลหะมีค่า เพื่อพัฒนาการให้บริการอย่างมีคุณภาพทัดเทียมมาตรฐานสากล

5. ยุทธศาสตร์การพัฒนาแบรนด์สถาบัน (Corporate Branding) เป็นการปรับภาพลักษณ์สถาบันไปสู่การเป็นหน่วยผลักดันการประสานงานร่วม และส่งเสริมความแข็งแกร่งในศักยภาพอุตสาหกรรม จะทำให้องค์กรมีบทบาทโดดเด่นในฐานะองค์กรหลักของอุตสาหกรรม โดยมีแนวทางการดำเนินงาน ได้แก่

- การสร้างการรับรู้ในแบรนด์ (Brand Awareness) เป็นการวางกลยุทธ์ใช้ช่องทางการสื่อสารที่หลากหลาย ทั้งการใช้สื่อประเภท Traditional Media และแสวงหาช่องทางการใช้สื่อใหม่ ๆ (New Media) ให้สามารถเข้าถึงกลุ่มเป้าหมายใหม่ ๆ ได้อย่างมีประสิทธิภาพ และสอดคล้องกับพฤติกรรมการรับสื่อของผู้รับสารในยุคดิจิทัล เพื่อสร้างการรับรู้เกี่ยวกับภาพลักษณ์และงานบริการของสถาบัน เช่น Daily Newspaper, Life Style Magazine, Trade/Business Magazine, Social Media ฯลฯ

- การสร้างความเข้าใจในแบรนด์ (Brand Understanding) ให้ทราบถึงบทบาทและการบริการต่าง ๆ ที่มีคุณภาพของสถาบัน โดยการออกนิทรรศการ (Exhibition) ทั้งในและต่างประเทศ การสัมภาษณ์ผู้บริหาร การสร้างความคุ้นเคยด้วยการเยี่ยมชมสถาบัน (GIT Visit) การจัดทำรายงานประจำปี การสำรวจความพึงพอใจและความเชื่อมั่นในด้านการบริการของสถาบันเพื่อนำมาปรับปรุงและพัฒนาคุณภาพการบริการให้ดียิ่งขึ้น

- การสร้างความน่าเชื่อถือ (Brand Trust) เพื่อสร้างความเชื่อมั่นในฐานะหน่วยงานหลักที่ผลักดันความสำเร็จของอุตสาหกรรม และสร้างภาพลักษณ์การเป็นผู้เชี่ยวชาญเกี่ยวกับธุรกิจอัญมณีและเครื่องประดับ รวมถึงส่งเสริมการแลกเปลี่ยนองค์ความรู้และนวัตกรรมต่าง ๆ อีกทั้งการสร้างความน่าเชื่อถือในด้านการบริการและการตรวจสอบของสถาบันที่ได้คุณภาพ และน่าเชื่อถือระดับโลก โดยการจัดสัมมนาทางวิชาการ การร่วมงานประชุมวิชาการนานาชาติ และการจัดประกวดการออกแบบอัญมณีและเครื่องประดับเป็นประจำทุกปี รวมทั้งการประชาสัมพันธ์ระบบบริหารคุณภาพตามมาตรฐาน ISO 9001: 2008

- การสร้างความสัมพันธ์กับแบรนด์ (Brand Relationship) เพื่อส่งเสริมความร่วมมือระหว่างสถาบันกับผู้ประกอบการและผู้มีส่วนเกี่ยวข้อง โดยสร้างความสัมพันธ์อันดีกับผู้ให้บริการทั่วไปและเสริมสร้างความสัมพันธ์

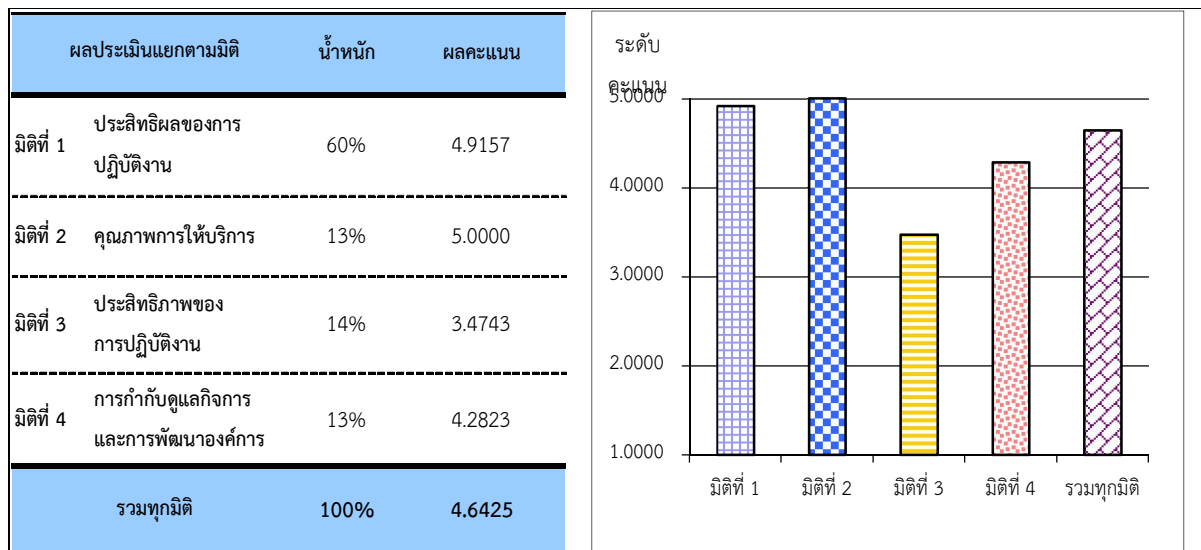
กับภาคอุตสาหกรรม โดยการสร้างชุมชนอัญมณีและเครื่องประดับ (Jeweler Community) บนเว็บไซต์ เช่น Facebook กิจกรรมสมาชิกสัมพันธ์ จัดทำ GIT Magazine และการเยี่ยมชมภาคธุรกิจอัญมณีโดยผู้บริหาร

6. ยุทธศาสตร์การพัฒนองค์กรและบุคลากรของสถาบัน เพื่อเสริมสร้างสมรรถนะการบริหารองค์กร ด้วยระบบการบริหารจัดการที่ดี มีความโปร่งใส และใช้เทคโนโลยีสารสนเทศที่ทันสมัย เพื่อเพิ่มประสิทธิภาพการบริหารจัดการภายในองค์กร รวมทั้งสนับสนุนงานบริการต่าง ๆ ของสถาบัน ให้บริการลูกค้าด้วยความพึงพอใจสูงสุด กลยุทธ์ที่ดำเนินการ ได้แก่ การพัฒนาโครงสร้างองค์กร การบริหารและพัฒนาทรัพยากรบุคคล การพัฒนาระบบเทคโนโลยีสารสนเทศ การปรับปรุงระเบียบให้ทันสมัยรองรับบทบาทและภารกิจขององค์กร การวางระบบตรวจสอบภายในที่มีประสิทธิภาพ รวมทั้งการประสานงานกับเครือข่ายหน่วยงานภาครัฐ ภาคเอกชนทั้งในประเทศและต่างประเทศ

2. สรุปผลในภาพรวม

ผลการปฏิบัติงานตามคำรับรองการปฏิบัติงานของสถาบันวิจัยและพัฒนาอัญมณีและเครื่องประดับแห่งชาติ (องค์การมหาชน) หรือ สวอ. ประจำปีงบประมาณ พ.ศ. 2556 ในภาพรวม ได้คะแนน 4.6425 ซึ่งอยู่ในระดับดีมาก สูงกว่าเป้าหมายที่กำหนดไว้ โดยเฉพาะผลการปฏิบัติงานใน มิติที่ 1 ด้านประสิทธิผลของการปฏิบัติงาน ได้คะแนน 4.9157 และมิติที่ 2 ด้านคุณภาพการให้บริการ ได้คะแนน 5.0000 ซึ่งถืออยู่ในระดับดีมาก สำหรับผลการปฏิบัติงานในมิติที่ 3 ด้านประสิทธิภาพของการปฏิบัติงาน ได้คะแนน 3.4743 อยู่ในระดับปานกลาง และมิติที่ 4 ด้านการกำกับดูแลกิจการและการพัฒนาองค์กร ได้คะแนน 4.2823 อยู่ในระดับดี

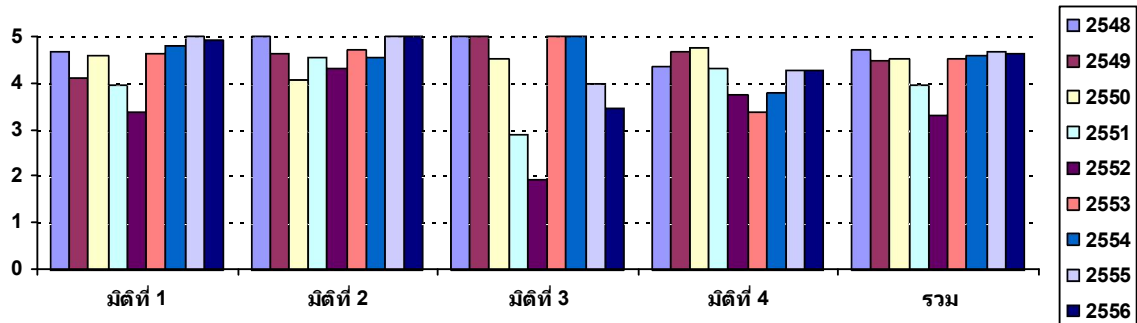
2.1 ตารางสรุปผลการปฏิบัติงานตามคำรับรองการปฏิบัติงานของสถาบันวิจัยและพัฒนาอัญมณีและเครื่องประดับแห่งชาติ (องค์การมหาชน) ประจำปีงบประมาณ พ.ศ. 2556



ตารางสรุปคะแนนผลการประเมินการปฏิบัติงานตามคำรับรองการปฏิบัติงานของ											
สถาบันวิจัยและพัฒนาอัญมณีและเครื่องประดับแห่งชาติ (องค์การมหาชน)											
ประจำปีงบประมาณ พ.ศ. 2556											
ตัวชี้วัดผลการปฏิบัติงาน	หน่วยวัด	น้ำหนัก (ร้อยละ)	เกณฑ์การให้คะแนน					ผลการดำเนินงาน			
			1	2	3	4	5	ผลการ ดำเนินงาน	ค่าคะแนน ที่ได้	คะแนน ถ่วงน้ำหนัก	
มิติที่ 1 มิติด้านประสิทธิภาพของการปฏิบัติงาน		60								4.9157	2.9494
1.1 ระดับความสำเร็จของการดำเนินงานตามแผนเตรียมความพร้อมของธุรกิจอุตสาหกรรมอัญมณีและเครื่องประดับไทยสู่ประชาคมเศรษฐกิจอาเซียน	ระดับ	20	1	2	3	4	5	4.75	4.7500	0.9500	
1.2 ระดับความสำเร็จของจำนวนอัญมณีและเครื่องประดับที่ผ่านการตรวจสอบ	ระดับ	7	1	2	3	4	5	5	5.0000	0.3500	
1.3 ร้อยละของผู้เข้ารับการฝึกอบรมหลักสูตรอัญมณีและเครื่องประดับผ่านเกณฑ์การทดสอบของ สวอ. และสามารถนำความรู้ไปใช้ประโยชน์ได้	ร้อยละ	7	80	85	90	95	100 และ สามารถ นำความรู้ ไปใช้ ประโยชน์ ได้	สอบผ่าน ร้อยละ 100 และ สามารถ นำไปใช้ ประโยชน์ได้	4.9920	0.3494	
1.4 จำนวนบทความอัญมณีและเครื่องประดับที่ได้เผยแพร่ผ่านระบบฐานข้อมูลอัญมณีและ	เรื่อง	5	90	95	100	105	110	110	5.0000	0.2500	
1.5 จำนวนครั้งของการเผยแพร่บทความด้านอัญมณีและเครื่องประดับผ่าน Magazine ในและต่างประเทศ											
1.5.1 Magazine ในประเทศ	ครั้ง	2	2	3	4	5	6	6	5.0000	0.1000	
1.5.2 Magazine ต่างประเทศ	ครั้ง	3	2	3	4	5	6	6	5.0000	0.1500	
1.6 จำนวนสมาชิกใหม่ของระบบฐานข้อมูลสารสนเทศด้านการตลาดอัญมณีและเครื่องประดับ	ราย	4	1,439	1,539	1,639	1,739	1,839	1,946	5.0000	0.2000	
1.7 ผลงานวิจัยด้านวัตถุดิบ การตรวจสอบคุณภาพอัญมณีและโลหะมีค่า การออกแบบ การตลาด และการประยุกต์ใช้ประโยชน์ในอุตสาหกรรมอัญมณีและเครื่องประดับ											
1.7.1 ผลงานศึกษาและวิจัยใหม่	โครงการ	5	6	7	8	9	10	10	5.0000	0.2500	
1.7.2 จำนวนผลงานศึกษาวิจัยที่มีอยู่แล้วหรือโครงการศึกษาวิจัยต่อเนื่องที่มีการถ่ายทอดไปยัง	ผลงาน	7	4	5	6	7	8	8	5.0000	0.3500	
มิติที่ 2 มิติด้านคุณภาพการให้บริการ		13							5.0000	0.6500	
2.1 ระดับความสำเร็จของการสำรวจความพึงพอใจและพัฒนารูปแบบการให้บริการ											
2.1.1 ระดับความสำเร็จของการใช้ผลการสำรวจความพึงพอใจ เพื่อพัฒนารูปแบบการให้บริการ	ระดับ	5	1	2	3	4	5	5	5.0000	0.2500	
2.1.2 ร้อยละของระดับความพึงพอใจในการให้บริการ	ร้อยละ	5	70	75	80	85	90	96.50	5.0000	0.2500	
2.2 ร้อยละของระดับความเชื่อมั่นต่อการให้บริการของสถาบัน	ร้อยละ	3	80	85	90	95	100	100.00	5.0000	0.1500	
มิติที่ 3 มิติด้านประสิทธิภาพของการปฏิบัติงาน		14							3.4743	0.4864	
3.1 ร้อยละของการเบิกจ่ายตามแผนการใช้เงิน	ร้อยละ	5	80	85	90	95	100	98.64	4.7280	0.2364	
3.2 ระดับความสำเร็จของการจัดทำต้นทุนต่อหน่วยผลผลิตระดับโครงการ (อย่างน้อย 2 โครงการ)	ระดับ	5	1	2	3	4	5	5	1.0000	0.0500	
3.3 ระดับความสำเร็จของการพัฒนาระบบบริหารคุณภาพตามระบบมาตรฐาน ISO/IEC 17025 การตรวจสอบอัญมณีเครื่องประดับ โลหะมีค่า	ระดับ	4	1	2	3	4	5	5	5.0000	0.2000	
มิติที่ 4 มิติด้านการพัฒนาองค์กร		13							4.2823	0.5567	
4.1 ระดับการพัฒนาด้านการกำกับดูแลกิจการ และการ	ระดับ	10	1	2	3	4	5	4	4.4670	0.4467	
4.2 ระดับความสำเร็จของการดำเนินงานปรับปรุงกฎระเบียบเพื่อการปฏิบัติงานของสถาบัน	ระดับ	3	1	2	3	4	5	5	3.6666	0.1100	
	น้ำหนักรวม	100.0							ค่าคะแนนที่ได้	4.6425	

2.2 ตารางเปรียบเทียบผลการประเมินรายปีของสถาบันวิจัยและพัฒนาอัญมณีและเครื่องประดับแห่งชาติ
(องค์การมหาชน) ประจำปีงบประมาณ พ.ศ. 2548-2556

คะแนนพ.ศ.	มิติที่ 1	มิติที่ 2	มิติที่ 3	มิติที่ 4	รวม
2548	4.6857	5.0000	5.0000	4.3552	4.7288
2549	4.1047	4.6560	5.0000	4.6889	4.4953
2550	4.6158	4.0630	4.5333	4.7686	4.5311
2551	3.9619	4.5600	2.9127	4.2990	3.9560
2552	3.4000	4.3083	1.9333	3.7613	3.3250
2553	4.6408	4.7000	5.0000	3.4042	4.5088
2554	4.8000	4.5380	5.0000	3.8067	4.6151
2555	5.0000	5.0000	4.0000	4.2900	4.6580
2556	4.9157	5.0000	3.4743	4.2823	4.6425



3. ผลการดำเนินงานที่สำคัญในปีงบประมาณ พ.ศ. 2556

3.1 มิติที่ 1 ด้านประสิทธิผลของการปฏิบัติงาน (น้ำหนักร้อยละ 60) ค่าคะแนนที่ได้ 4.9157

ตัวชี้วัดในมิติที่ 1 ตามคำรับรองการปฏิบัติงานของ สวอ. ส่วนใหญ่เป็นตัวชี้วัดที่ใช้ต่อเนื่องจากปีที่ผ่านมา และเป็นตัวชี้วัดผลผลิตและผลลัพธ์ที่เป็นไปตามนโยบายของรัฐบาล และมีความครอบคลุมวัตถุประสงค์การจัดตั้ง ซึ่งมีผลการดำเนินงานโดยสรุปดังนี้

ผลการปฏิบัติงานตามนโยบายของรัฐบาล

- การดำเนินงานตามแผนเตรียมความพร้อมของธุรกิจอุตสาหกรรมอัญมณีและเครื่องประดับ ไทยสู่ประชาคมเศรษฐกิจอาเซียน (AEC)

สวอ. ได้มีการระดมความคิดเห็นในการจัดทำโครงการพัฒนาศักยภาพผู้ประกอบการธุรกิจเครื่องประดับ
สู่ AEC รวมทั้งแผนประชาสัมพันธ์และหลักเกณฑ์คัดเลือกกลุ่มเป้าหมาย และได้จัดให้มีกิจกรรมตามแผนดำเนินงาน
ประกอบด้วย การฝึกอบรม/ดำเนินการบ่มเพาะฯ ทั้งด้านเทคนิค การผลิต การออกแบบ การตลาด การบริหารจัดการ และ
การพัฒนาระบบสินค้าได้แล้วเสร็จตามกำหนด ตลอดจนมีการจัดทำรายงานความก้าวหน้า และการประเมินผลสำเร็จของ
กิจกรรมภายใต้โครงการ โดยร้อยละ 60 ของผู้ร่วมโครงการสามารถนำความรู้มาใช้ประโยชน์ต่อไปได้ รวมถึงมีการสร้าง
โครงการ NETWORK และกิจกรรมทางการตลาดด้วย

ผลการปฏิบัติงานตามวัตถุประสงค์การจัดตั้ง

1) ด้านการวิจัย ตรวจสอบ และออกใบรับรองคุณภาพอัญมณีเครื่องประดับ และโลหะมีค่า

ในปีงบประมาณ พ.ศ. 2556 มีหน่วยงานภาครัฐและเอกชน นำอัญมณี เครื่องประดับและโลหะมีค่า
มาให้สถาบันฯ ดำเนินการตรวจสอบจำนวน 25,810 ชิ้นงาน เพิ่มขึ้นจากปี 2555 จำนวน 2,624 ชิ้นงาน ซึ่งผลการ
ตรวจสอบไม่มีการโต้แย้งในเรื่องความผิดพลาดจากการตรวจสอบจากลูกค้า

2) ด้านการพัฒนาคุณภาพบุคลากรเพื่อตอบสนองความต้องการของธุรกิจอุตสาหกรรมอัญมณี และเครื่องประดับ

สวอ. ได้ดำเนินการพัฒนาทักษะให้กับบุคคลที่มีความสนใจในหลักสูตรอัญมณีและเครื่องประดับ
โดยผู้เข้าร่วมการอบรมได้ผ่านการทดสอบตามเกณฑ์ที่ สวอ. กำหนด อยู่ที่ร้อยละ 100 และสามารถนำความรู้ไปใช้
ประโยชน์ได้ ร้อยละ 98.4

3) ด้านการวิจัยและพัฒนาอัญมณีและเครื่องประดับอย่างครบวงจร และสอดคล้องกับ ความต้องการของอุตสาหกรรม

ในปี 2556 สวอ. ได้สนับสนุนให้มีการจัดทำผลงานศึกษาและวิจัยในเรื่องใหม่ จำนวน 10 โครงการ
ดังนี้

1. โครงการความคิดสร้างสรรค์กับการประยุกต์ เพื่อพัฒนาธุรกิจด้านอัญมณีและเครื่องประดับ
สำหรับผู้ประกอบการวิสาหกิจชุมชนกาญจนบุรี
2. โครงการศึกษาศักยภาพและโอกาสการเข้าถึงแหล่งวัตถุดิบอัญมณีในประเทศสมาชิกอาเซียน
(กัมพูชา ลาว พม่า เวียดนาม)

3. โครงการเพิ่มโอกาสการส่งออกสินค้าอัญมณีและเครื่องประดับไทยภายใต้ประชาคมเศรษฐกิจอาเซียน
4. โครงการการพัฒนาทองคำผสม 18 กะรัตอัญมณีหลอมเหลวต่ำ สำหรับกระบวนการฉีดขึ้นรูปเครื่องประดับผ่านแม่พิมพ์ซิลิโคนเพื่อการประหยัดพลังงาน
5. โครงการศึกษาลักษณะเฉพาะของทับทิมและไพลินจากแหล่งกำเนิดหินบะซอลต์
6. โครงการมาตรฐานและการตรวจสอบเพชรธรรมชาติและเพชรสังเคราะห์ที่ปรับปรุงคุณภาพผสมผสานหลายขั้นตอน
7. โครงการการพัฒนาต่อยอดการจัดทำมาตรฐานสีอัญมณี Pigeon blood, Royal blue และ Cornflower blue
8. โครงการศึกษาศักยภาพแหล่งวัตถุดิบอัญมณีในประเทศโมซัมบิก
9. โครงการพัฒนาวิธีวิเคราะห์ความบริสุทธิ์ของทองคำด้วยเทคนิค Fire Assay แบบปลอดภัย
10. โครงการพัฒนาสร้างเตาเผาไฟฟ้าอุณหภูมิสูงเพื่อการปรับปรุงคุณภาพพลอยคอร์ันดัมด้วยความร้อน

นอกจากนี้ สวอ. ได้นำผลงานวิจัยที่มีอยู่แล้ว หรือโครงการวิจัยต่อเนื่องไปทำการถ่ายทอดไปยังกลุ่มเป้าหมาย ด้วยวิธีการต่าง ๆ เช่น

- การเผยแพร่ผ่านสื่อสิ่งพิมพ์ จำนวน 6 เรื่อง ได้แก่

1. “Evolutionary Sequence of Thai Diamonds” เรียบเรียงจากโครงการลักษณะผิวเพชรที่ผ่านการปรับปรุงคุณภาพด้วยกระบวนการความดันความร้อนสูง ตีพิมพ์ใน Proceeding 2012 International Symposium on Crystal Growth, November 14-17, 2012, Seoul Korea
2. “Heat Treatment of Ruby and Sapphire: Principal and Updated Procedures” เรียบเรียงจากโครงการข้อมูลแหล่งวัตถุดิบอัญมณีและการบ่งชี้แหล่งกำเนิดทางธรณีวิทยาที่คาบเกี่ยวกัน ตีพิมพ์ใน Proceeding 2012 International Symposium on Crystal Growth, November 14-17, 2012, Seoul Korea

3. “Heating Experiment of Beryl” เรียบเรียงจากโครงการการปรับปรุงคุณภาพเบริล ซอยไซต์ สปีเนล และความคงทนของอัญมณีหลังการปรับปรุงคุณภาพ ตีพิมพ์ใน Proceeding 2012 International Symposium on Crystal Growth, November 14-17, 2012, Seoul Korea
4. “การปรับปรุงคุณภาพพลอยคอร์ันดัมกับสาเหตุของการเกิดสี” เรียบเรียงจากโครงการการศึกษา บทบาทเชิงลึกของธาตุร่องรอยกับสาเหตุของการเกิดสีในพลอยคอร์ันดัม ตีพิมพ์ในวารสาร วิทยาศาสตร์ มศว ปีที่ 28 ฉบับที่ 2 (ธันวาคม 2555)
5. “สร้างสีสัน สร้างโอกาส การพัฒนาอุตสาหกรรมเครื่องประดับทองคำของไทย” เรียบเรียงจาก โครงการการพัฒนาการผลิตทองคำกะรัตหลากสี ตีพิมพ์ในวารสาร World of Gold Jewelry & Watches ฉบับเดือนเมษายน 2556
6. “มาตรฐานคุณภาพสีของอัญมณีทับทิมและไพลินสำหรับใช้ในเชิงพาณิชย์” เรียบเรียงจาก โครงการการพัฒนาชุดมาตรฐานพลอยสีเพื่อใช้ในเชิงพาณิชย์ ตีพิมพ์ในนิตยสารผู้ส่งออก- InterTrade Review ฉบับเดือนเมษายน 2556

- การเผยแพร่ผ่านการจัดงานสัมมนา จำนวน 2 เรื่อง ได้แก่

1. “พิชิตใจลูกค้ารัสเซีย...ขยายโอกาสใหม่ทางการค้าอัญมณีและเครื่องประดับไทย” จากผลการดำเนินงานโครงการการศึกษาโอกาสทางการค้าอัญมณีและเครื่องประดับไทยในตลาดรัสเซีย จัดสัมมนาเผยแพร่ผลงานวิจัยเมื่อวันอังคารที่ 11 มิถุนายน 2556 ณ ห้องบุหงา โรงแรมโกลเด้น ทิวลิป ซอฟเฟอริน มีผู้เข้าร่วมสัมมนาจำนวน 166 คน
2. “เผยเส้นทางล่าชมทรัพย์...ตลาดอัญมณีและเครื่องประดับแดนภารตะ” จากผลการดำเนินงานโครงการการศึกษาโอกาสทางการค้าอัญมณีและเครื่องประดับไทยในตลาดอินเดีย จัดสัมมนาเผยแพร่ผลงานวิจัยเมื่อวันจันทร์ที่ 29 กรกฎาคม 2556 ณ ห้องดุสิตธานี ฮอลล์ โรงแรมดุสิตธานี มีผู้เข้าร่วมสัมมนาจำนวน 84 คน

4) ด้านการเป็นศูนย์ข้อมูลอุตสาหกรรมอัญมณีและเครื่องประดับ

สวอ. ได้มีการจัดทำและเผยแพร่ข้อมูลอัญมณีและเครื่องประดับ โดยในปี 2556 ได้มีการเผยแพร่บทความด้านอัญมณีและเครื่องประดับผ่าน Magazine ในประเทศ จำนวน 6 ครั้ง และต่างประเทศ จำนวน 6 ครั้ง ทั้งนี้ ในปี 2556 มีผู้ที่ลงทะเบียนใหม่จำนวนทั้งสิ้น 1,946 ราย เพื่อสมัครเข้าใช้บริการระบบฐานข้อมูลสารสนเทศด้านการตลาดอัญมณีและเครื่องประดับ (<http://www.git.or.th/Gem>) ซึ่งถือเป็นช่องทางหลัก

ของสถาบันฯ ในการเผยแพร่ข้อมูลข่าวสารด้านการตลาดอัญมณีและเครื่องประดับของประเทศคู่ค้าและคู่แข่ง
สู่ผู้ประกอบการในอุตสาหกรรม ภาควิชาการ ตลอดจนผู้สนใจทั่วไป

3.2 มิติที่ 2 ด้านคุณภาพการให้บริการ (น้ำหนักร้อยละ 13) ค่าคะแนนที่ได้ 5.0000

ในด้านคุณภาพการให้บริการ สวอ. มีผลการดำเนินงานที่สำคัญใน 2 ด้านคือ

1) ด้านความพึงพอใจของลูกค้าที่มีต่อการบริการของสถาบัน

ในปี 2556 สวอ. ได้ดำเนินการวิเคราะห์ และกำหนดแนวทางการปรับปรุงงานบริการที่ได้มีการสำรวจ
ความพึงพอใจในปี 2555 โดยสามารถดำเนินการปรับปรุงงานบริการได้ตามแผนที่กำหนด รวมทั้ง สวอ. ได้จัดจ้าง
หน่วยงานอิสระจากภายนอก มาเป็นผู้ดำเนินการสำรวจความพึงพอใจของลูกค้าที่มีต่อการบริการของสถาบันในปี
2556 โดยมีผลการสำรวจความพึงพอใจในภาพรวมอยู่ที่ร้อยละ 96.50 และจำแนกผลการสำรวจตามประเภทงาน
บริการได้ตามตารางดังนี้

ผลการสำรวจระดับความพึงพอใจของ ผู้รับบริการของ สวอ.	ร้อยละ
งานบริการตรวจสอบออกไปรับรองคุณภาพอัญมณี	97.00
งานบริการตรวจสอบความบริสุทธิ์ของโลหะมีค่า	96.30
งานบริการด้านการฝึกอบรม	98.00
งานบริการด้านฐานข้อมูลสารสนเทศ	96.30
งานบริการห้องสมุด	92.50
ความพึงพอใจโดยภาพรวม	96.50

ทั้งนี้ สวอ. ควรนำข้อมูลจากผลการสำรวจความพึงพอใจดังกล่าว โดยเฉพาะความเห็นที่เป็น
ข้อเสนอแนะของกลุ่มตัวอย่างที่มีต่องานบริการทั้ง 5 งานบริการ เพื่อนำไปปรับปรุงคุณภาพการให้บริการของ สวอ.
ต่อไป

2) ด้านความเชื่อมั่นต่อการให้บริการของสถาบัน

สวอ. ได้วัดความเชื่อมั่นของผู้ใช้บริการการตรวจสอบว่า มีความเชื่อมั่นในการบริการมากน้อย
เพียงใด ซึ่งจะส่งผลต่อภาพลักษณ์ของสถาบัน และความน่าเชื่อถือในด้านการบริการ เพื่อนำข้อมูลมาพัฒนา และ
ปรับปรุงการดำเนินงานให้มีประสิทธิภาพมากยิ่งขึ้น โดยมีกลุ่มเป้าหมาย คือ กลุ่มลูกค้าผู้ให้บริการด้านตรวจสอบ

อัญมณีและเครื่องประดับรวมทั้งโลหะมีค่า ซึ่งผลการสำรวจจากหน่วยงานอิสระภายนอก พบว่า ระดับความเชื่อมั่นต่อการให้บริการของสถาบันอยู่ที่ระดับ ร้อยละ 100 และจำแนกผลการสำรวจตามประเภทงานบริการได้ตามตาราง ดังนี้

ผลการสำรวจระดับความเชื่อมั่นต่อการให้บริการของสถาบัน	ร้อยละ
งานบริการตรวจสอบออกใบรับรองคุณภาพอัญมณี	100
งานบริการตรวจสอบความบริสุทธิ์ของโลหะมีค่า	100
ความพึงพอใจโดยภาพรวม	100

3.3 มิติที่ 3 ด้านประสิทธิภาพของการปฏิบัติงาน (น้ำหนักร้อยละ 14) ค่าคะแนนที่ได้ 3.4743

ในด้านประสิทธิภาพของการปฏิบัติงาน สวอ. มีผลการดำเนินงานที่สำคัญใน 3 ด้านคือ

1) ด้านการเบิกจ่ายตามแผนการใช้เงิน

สวอ. สามารถเบิกจ่ายตามแผนการใช้เงินได้สูงถึงร้อยละ 98.64 ซึ่งใกล้เคียงกับแผนที่กำหนดไว้

ดังนี้

ผลการดำเนินงาน (ล้านบาท)		
งบตามแผน	เบิกจ่ายจริง	คิดเป็นร้อยละ
147.8686	145.8537	98.64

2) ด้านการจัดทำต้นทุนต่อหน่วยผลผลิต

ในปี 2556 สวอ. ได้มีจัดทำบัญชีต้นทุนต่อหน่วยผลผลิตตามภารกิจหลัก และได้มีการนำผลการดำเนินงานไปกำหนดแนวทางหรือแผนการเพิ่มประสิทธิภาพการดำเนินงานสำหรับปีงบประมาณ พ.ศ. 2557 ได้แล้วเสร็จ อย่างไรก็ตาม การดำเนินการดังกล่าวไม่เป็นไปตามหลักเกณฑ์ในคำรับรองการปฏิบัติงานที่ระบุให้มีการจัดทำต้นทุนต่อหน่วยผลผลิตระดับโครงการ (อย่างน้อย 2 โครงการ) ดังนั้น ในปี 2558 สวอ. ควรมีการจัดต้นทุนต่อหน่วยผลผลิตให้ถูกต้องตามหลักเกณฑ์ของคำรับรองการปฏิบัติงาน

3) ด้านการดำเนินการพัฒนาระบบงานให้ได้ตามมาตรฐานสากล

สวอ. ได้ดำเนินการพัฒนาระบบงานให้ได้ตามมาตรฐานสากล เพื่อให้เป็นที่ยอมรับและไว้วางใจจากผู้รับบริการมากขึ้นมาโดยตลอด ทั้งนี้ เพื่อเป็นการพัฒนาและยกระดับมาตรฐานขึ้นไปอีก ในปี 2556 สวอ. ได้มีแนวนโยบายในการดำเนินการขอรับการรับรองมาตรฐาน ISO/IEC 17025 ซึ่งเป็นมาตรฐานที่ใช้เฉพาะสำหรับ

ห้องปฏิบัติการโดยเฉพาะเพิ่มเติม โดยในปี 2556 ทางสถาบันได้วางแผนเพื่อดำเนินการจัดเตรียมความพร้อมในการขอการรับรองมาตรฐานดังกล่าว ทั้งนี้คาดว่าจะได้รับการรับรองภายในปี 2558

3.4 มิติที่ 4 ด้านการกำกับดูแลกิจการและพัฒนาองค์กร (น้ำหนักร้อยละ 13) ค่าคะแนนที่ได้ 4.2823

ในด้านการกำกับดูแลกิจการและการพัฒนาองค์กร สวอ. มีผลการดำเนินงานที่สำคัญใน 2 ด้านคือ

1) ด้านการกำกับดูแลกิจการ ค่าคะแนนที่ได้ 4.4670

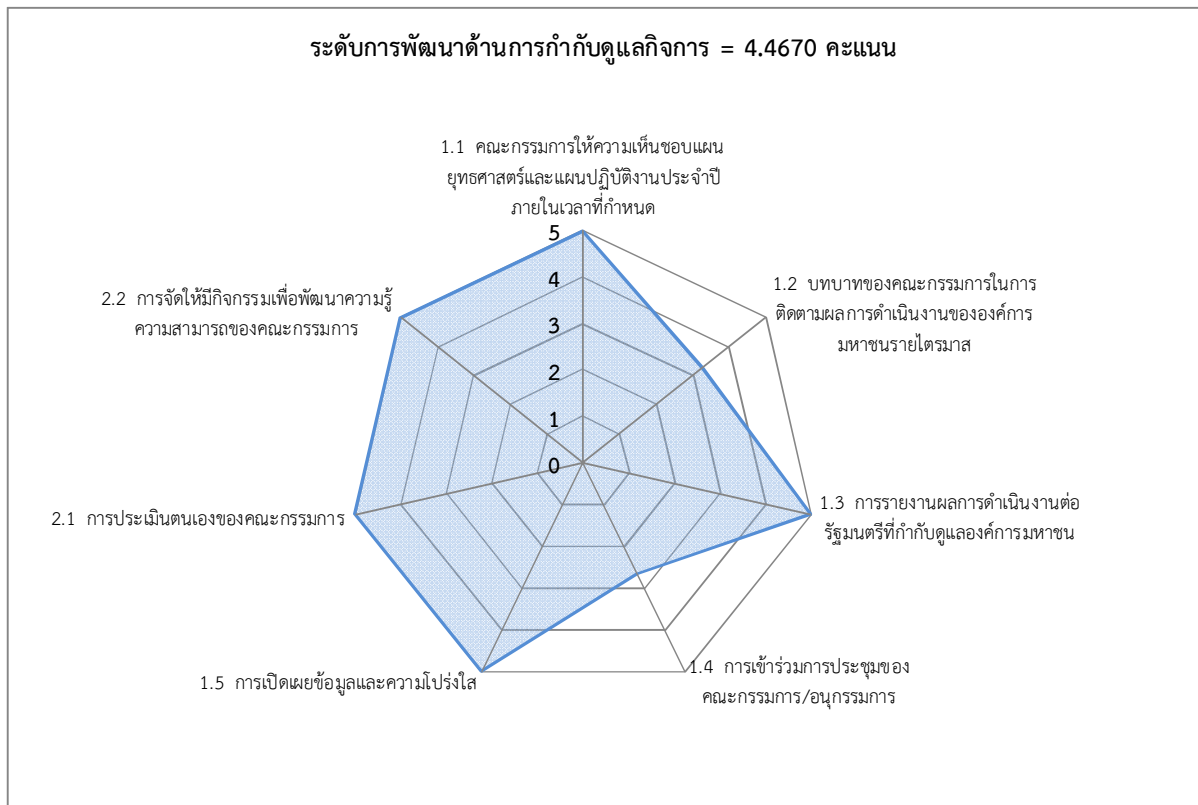
การประเมินระดับการพัฒนาด้านการกำกับดูแลกิจการเป็นองค์ประกอบที่สำคัญอย่างมากของการประเมินผลการปฏิบัติงานตามคำรับรองการปฏิบัติงานขององค์การมหาชน ผลการประเมินจะแสดงให้เห็นว่าองค์การสามารถเติบโตอย่างยั่งยืน ได้รับการวางรากฐานให้มีศักยภาพในการพัฒนาอย่างต่อเนื่องภายใต้การเปลี่ยนแปลงของสภาพแวดล้อมทางเศรษฐกิจ สังคม การเมือง และสิ่งแวดล้อม มิใช่เพื่อการบรรลุเป้าหมายระยะสั้นเท่านั้น

การประเมินในที่นี่ให้ความสำคัญกับการบริหารงานตามหลักธรรมาภิบาลและการกำกับดูแลตนเองที่ดี โดยพิจารณาจากระบบการส่งเสริมให้มีการกำกับดูแลที่ดี และการสนับสนุนให้คณะกรรมการปฏิบัติงานตามหน้าที่ความรับผิดชอบอย่างครบถ้วนและมีประสิทธิผล

จำแนกตามประเด็นการประเมินผลย่อย ได้ดังนี้

ประเด็นการประเมินผล		น้ำหนัก (แปลงเป็น 100)	ผลการประเมิน (คะแนนเต็ม =5)
1	บทบาทและการปฏิบัติหน้าที่ของคณะกรรมการ	70	
1.1	คณะกรรมการให้ความเห็นชอบแผนยุทธศาสตร์ใหม่และแผนปฏิบัติงานประจำปี ภายในระยะเวลาที่กำหนด	20	5.0000
1.2	บทบาทของคณะกรรมการในการติดตามผลการดำเนินงานขององค์การมหาชนรายไตรมาส	17.5	3.2857
1.3	มีการรายงานผลการดำเนินงานต่อรัฐมนตรีที่กำกับดูแลองค์การมหาชน	5	5.0000
1.4	การประชุมคณะกรรมการ/อนุกรรมการ	10	2.6700
1.5	การเปิดเผยข้อมูลและความโปร่งใส	17.5	5.0000
2	การพัฒนาตนเองของคณะกรรมการ	30	

ประเด็นการประเมินผล		น้ำหนัก (แปลงเป็น 100)	ผลการประเมิน (คะแนนเต็ม =5)
2.1	มีการเปิดเผยผลการประเมินตนเองของคณะกรรมการในที่ประชุม คณะกรรมการอย่างเป็นทางการโดย กกก. ร่วมแสดงความคิดเห็น เกี่ยวกับผลการประเมินและกำหนดแนวปฏิบัติเพื่อเพิ่ม ประสิทธิภาพในการปฏิบัติหน้าที่	20	5.0000
2.2	การจัดให้มีกิจกรรมสนับสนุนเพื่อเตรียมการและสร้างความรู้ ความเข้าใจในกิจการสำหรับกรรมการใหม่	10	5.0000



โดยในปีงบประมาณ พ.ศ.2556 ผลการปฏิบัติงานที่สำคัญด้านการกำกับดูแลกิจการของ สวอ.

มีดังนี้

1) คณะกรรมการให้ความเห็นชอบแผนยุทธศาสตร์และแผนปฏิบัติงานประจำปี รวมถึงมีการรายงานผลการดำเนินงานต่อรัฐมนตรีที่กำกับดูแลองค์การมหาชนภายในระยะเวลาที่กำหนด

2) มีการเปิดเผยข้อมูลและความโปร่งใส โดย สวอ. ได้ดำเนินการเผยแพร่ข้อมูลที่สำคัญต่าง ๆ อย่างครบถ้วนในเว็บไซต์ของ สวอ.

3) มีการเปิดเผยผลการประเมินตนเองของคณะกรรมการในที่ประชุมคณะกรรมการอย่างเป็นทางการ โดยคณะกรรมการได้ร่วมแสดงความคิดเห็นเกี่ยวกับผลการประเมินและกำหนดแนวปฏิบัติเพื่อเพิ่มประสิทธิภาพในการปฏิบัติหน้าที่ ตลอดจนมีกิจกรรมเพื่อการส่งเสริมความรู้ความสามารถของคณะกรรมการ

อย่างไรก็ตาม คณะกรรมการควรเพิ่มบทบาทในการติดตามผลการดำเนินงานขององค์การมหาชนในรายไตรมาส และการเข้าร่วมประชุม ทั้งนี้ เพื่อให้เป็นไปตามหลักการกำกับดูแลกิจการที่ดี นอกจากนี้ สวอ. ควรพัฒนาเรื่องการกำกับและติดตามผลงาน โดยควรมีการจัดทำรายงานผลการดำเนินงานขององค์การมหาชนเพื่อเสนอคณะกรรมการพิจารณาเป็นรายไตรมาส

2) ด้านการพัฒนางานองค์การ

- การดำเนินงานปรับปรุงกฎระเบียบเพื่อการปฏิบัติงานของสถาบัน ค่าคะแนนที่ได้ 3.6666

ในปี 2556 สวอ. สามารถดำเนินการปรับปรุง “ระเบียบสถาบันฯ ว่าด้วยการเบิกจ่ายเงินตอบแทนการปฏิบัติงานล่วงเวลาและการปฏิบัติงานในวันหยุด พ.ศ. 25...” ได้แล้วเสร็จ อย่างไรก็ตาม สวอ. มีแผนที่จะดำเนินการปรับปรุงกฎระเบียบในปี 2556 ทั้งหมดจำนวน 3 เรื่อง ดังนั้น จึงมีอีก 2 เรื่องที่ยังไม่แล้วเสร็จ ได้แก่ (1) “ระเบียบสถาบันฯ ว่าด้วยประมวลจริยธรรม พ.ศ. 25...” และ (2) “ระเบียบสถาบันฯ ว่าด้วยสวัสดิการและประโยชน์อื่นของเจ้าหน้าที่และลูกจ้าง พ.ศ. 25...” ซึ่ง สวอ. ต้องพยายามผลักดันให้แล้วเสร็จในปีถัดไป

4. จุดเด่น / พัฒนาการที่ดี ขององค์การมหาชน

สวอ. มีพัฒนาการอย่างต่อเนื่องโดยเฉพาะผลงานในมิติภายนอก ได้แก่ มิติที่ 1 ด้านประสิทธิภาพของการปฏิบัติงาน ซึ่งสามารถดำเนินงานบรรลุเป้าหมายตามภารกิจหลักขององค์การในทุกตัวชี้วัด และที่สำคัญ คือ มิติที่ 2 ด้านคุณภาพการให้บริการ ซึ่งผู้รับบริการมีความพึงพอใจต่อบริการของสถาบันอยู่ที่ระดับร้อยละ 96.50 รวมทั้งมีความเชื่อมั่นต่อการให้บริการของสถาบันอยู่ที่ระดับร้อยละ 100 ซึ่งสะท้อนคุณภาพการให้บริการของ สวอ. ได้เป็นอย่างดี

5. ข้อเสนอแนะเพื่อการปรับปรุง

- 1) สวอ. ควรมีการปรับปรุงระบบฐานข้อมูลสารสนเทศด้านการตลาดอัญมณีและเครื่องประดับ (<http://www.git.or.th/Gem>) ให้มีความสมบูรณ์ ครบถ้วน และทันสมัย เพื่อเป็นการอำนวยความสะดวกแก่ผู้ประกอบการ นักวิชาการ และบุคคลทั่วไป
- 2) สวอ. ควรมีการกำหนดแผนการดำเนินการขอรับการรับรองมาตรฐาน ISO/IEC 17025 ให้มีความชัดเจน รวมถึงควรมีการเร่งรัดติดตามแผนเป็นระยะ ๆ เพื่อเป็นการสร้างความมั่นใจว่าจะสามารถผลักดันให้ได้รับการรับรองมาตรฐานฯ ได้ทันภายในปี 2558
- 3) สวอ. ควรปรับปรุงเรื่องการจัดทำต้นทุนต่อหน่วยผลผลิตให้ถูกต้องตามหลักเกณฑ์ของคำรับรองการปฏิบัติงานที่ระบุให้มีการจัดต้นทุนต่อหน่วยผลผลิตระดับโครงการ (อย่างน้อย 2 โครงการ) มิใช่จัดทำในภาพรวมเหมือนปีที่ผ่านมา ๆ มา
- 4) สวอ. ควรพัฒนาเรื่องการกำกับและติดตามผลงาน โดยควรมีการจัดทำรายงานผลการดำเนินงานขององค์การมหาชนเพื่อเสนอคณะกรรมการพิจารณาเป็นรายไตรมาส
- 5) สวอ. ควรผลักดันเรื่องการปรับปรุงกฎระเบียบเพื่อการปฏิบัติงานของสถาบันให้แล้วเสร็จตามแผนที่กำหนดไว้