



รายงานการประเมินผลตามคำรับรองการปฏิบัติงานของ
สถาบันวิจัยและพัฒนาอัญมณีและเครื่องประดับแห่งชาติ (องค์การมหาชน)
ประจำปีงบประมาณ พ.ศ.2555

1. ข้อมูลพื้นฐาน

1.1 ข้อมูลทั่วไป

สถาบันวิจัยและพัฒนาอัญมณีและเครื่องประดับแห่งชาติ (องค์การมหาชน) หรือ สวอ. เป็นหน่วยงานรัฐประเภทองค์การมหาชนที่จัดตั้งโดยพระราชกฤษฎีกาตามประกาศในราชกิจจานุเบกษาเมื่อ พ.ศ. 2546 ทั้งนี้เพื่อให้มีหน่วยงานที่รับผิดชอบในการพัฒนาและส่งเสริมสนับสนุนอุตสาหกรรมอัญมณีและเครื่องประดับไทยให้มีขีดความสามารถในการแข่งขันทางการค้ายิ่งขึ้น

1.2 วัตถุประสงค์การจัดตั้ง

- 1) เพื่อส่งเสริมและพัฒนาอุตสาหกรรมอัญมณีและเครื่องประดับให้มีขีดความสามารถสูงในตลาดโลก
- 2) เพื่อเป็นสถาบันหลักของชาติในการวิจัย ตรวจสอบ และรับรองคุณภาพอัญมณีและเครื่องประดับ รวมทั้งโลหะมีค่า
- 3) เพื่อส่งเสริมและพัฒนาบุคลากรในด้านอุตสาหกรรมอัญมณีและเครื่องประดับเพื่อตอบสนองความต้องการของธุรกิจอุตสาหกรรมอัญมณีและเครื่องประดับ
- 4) เพื่อเป็นศูนย์ข้อมูลอุตสาหกรรมอัญมณีและเครื่องประดับเพื่อให้บริการเผยแพร่ข้อมูลข่าวสารและประชาสัมพันธ์ธุรกิจอุตสาหกรรมอัญมณีและเครื่องประดับให้สามารถยืนหยัดและแข่งขันได้ทุกสภาวะการณ์ในตลาดโลก

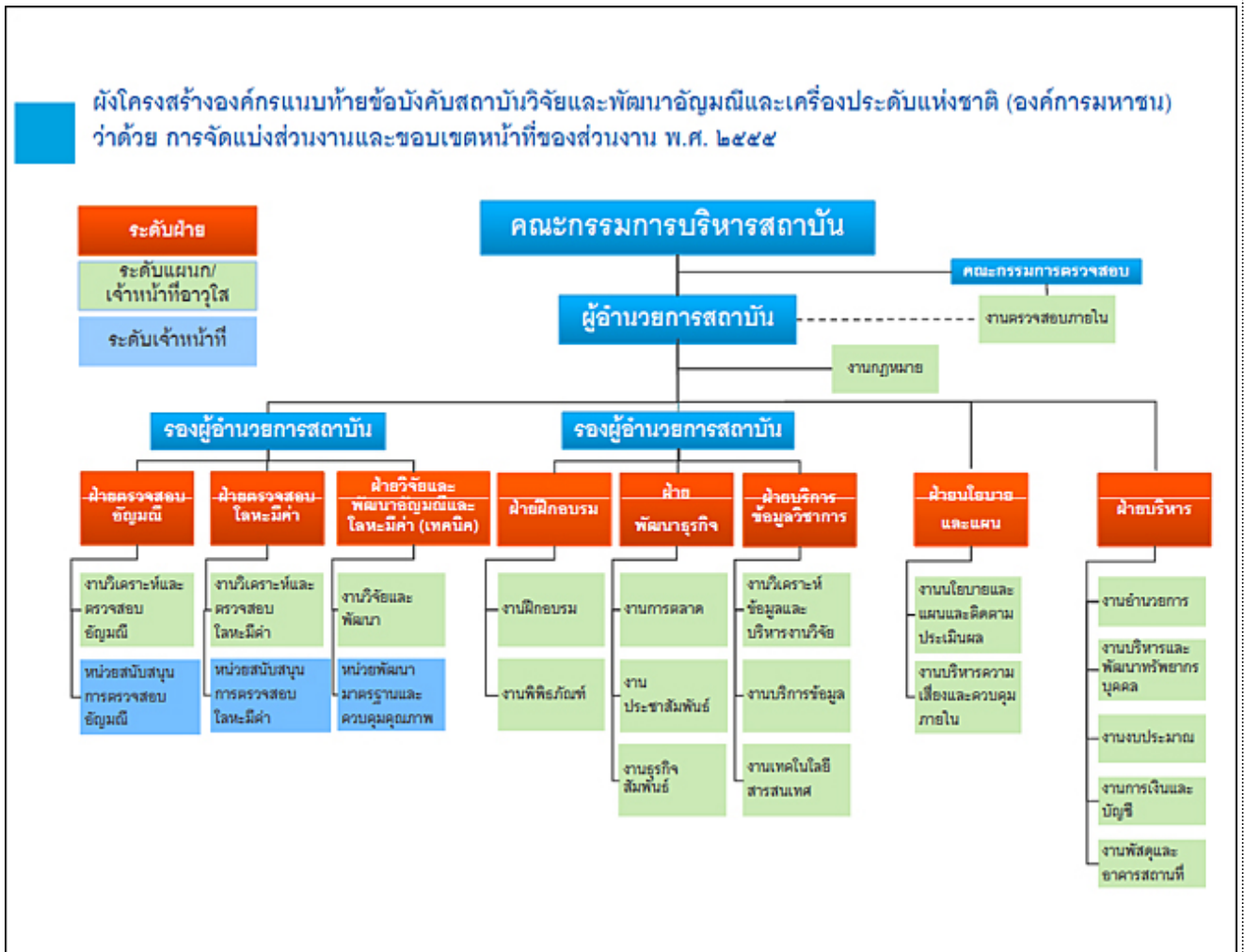
1.3 รัฐมนตรีผู้รักษาการตามพระราชกฤษฎีกา : รัฐมนตรีว่าการกระทรวงพาณิชย์

1.4 ผู้อำนวยการ : นางวิลาวัลย์ อติชาติ

1.5 รายชื่อคณะกรรมการฯ

| คณะกรรมการ | ตำแหน่ง |
|--|---------------------|
| 1. นายศิริพล ยอดเมืองเจริญ | ประธานกรรมการ |
| 2. ผู้แทนกระทรวงทรัพยากรธรรมชาติและสิ่งแวดล้อม | กรรมการ |
| 3. ผู้แทนกระทรวงพาณิชย์ | กรรมการ |
| 4. ผู้แทนกระทรวงอุตสาหกรรม | กรรมการ |
| 5. ผู้แทนสำนักงานงบประมาณ | กรรมการ |
| 6. นายพรสิทธิ์ ศรีอรทัยกุล | กรรมการ |
| 7. นายบุญกิต จิตรงามปลั่ง | กรรมการ |
| 8. ดร.ชโยดม สรรพศรี | กรรมการ |
| 9. นายวิชัย อัครัสกร | กรรมการ |
| 10. นายแพทย์กฤษรัตน์ หิรัญศิริ | กรรมการ |
| 11. ผู้อำนวยการสถาบันวิจัยและพัฒนาอัญมณีและเครื่องประดับแห่งชาติ | กรรมการและเลขานุการ |

1.6 โครงสร้างและอัตรากำลัง



อัตรากำลัง เจ้าหน้าที่ 35 อัตรา ลูกจ้าง 26 อัตรา

1.7 วิสัยทัศน์ พันธกิจ ประเด็นยุทธศาสตร์

วิสัยทัศน์

"เป็นสถาบันหลักในการพัฒนา ส่งเสริม และสนับสนุนอุตสาหกรรมอัญมณีและเครื่องประดับไทยให้สามารถแข่งขันได้ในตลาดโลก"

พันธกิจ

- 1) วิเคราะห์ ตรวจสอบ จัดระดับชั้น สร้างมาตรฐาน และรับรองคุณภาพสินค้าอัญมณี เครื่องประดับ และโลหะมีค่า เพื่อสร้างความเชื่อมั่นในคุณภาพของสินค้าอัญมณีและเครื่องประดับไทยเป็นที่ยอมรับในระดับนานาชาติ
- 2) วิจัยและพัฒนาอัญมณีและเครื่องประดับอย่างครบวงจร และสอดคล้องกับความต้องการของอุตสาหกรรม
- 3) พัฒนาคุณภาพบุคลากรเพื่อตอบสนองความต้องการของธุรกิจอุตสาหกรรมอัญมณีและเครื่องประดับ

4) จัดทำฐานข้อมูลด้านการตลาดอัญมณีและเครื่องประดับเชิงลึก เพื่อเผยแพร่แก่ภาคอุตสาหกรรม

ประเด็นยุทธศาสตร์

ยุทธศาสตร์เชิงรุก 5 ด้าน มีระยะเวลาดำเนินการในช่วง 5 ปี (2554 – 2558) ดังนี้

1. ยุทธศาสตร์การพัฒนาแบรนด์สถาบัน (Corporate Branding) เป็นการปรับภาพลักษณ์สถาบัน ไปสู่การเป็นหน่วยผลักดันการประสานงานร่วม และส่งเสริมความแข็งแกร่งในศักยภาพอุตสาหกรรม จะทำให้องค์กร มีบทบาทโดดเด่นในฐานะองค์กรหลักของอุตสาหกรรม โดยมีแนวทางการดำเนินงาน ได้แก่

- การสร้างการรับรู้ในแบรนด์ (Brand Awareness) เป็นการวางกลยุทธ์ใช้ช่องทางการสื่อสาร ที่หลากหลาย ทั้งการใช้สื่อประเภท Traditional Media และแสวงหาช่องทางการใช้สื่อใหม่ ๆ (New Media) ให้สามารถเข้าถึงกลุ่มเป้าหมายใหม่ ๆ ได้อย่างมีประสิทธิภาพและสอดคล้องกับพฤติกรรมการรับสื่อของผู้รับสาร ในยุคดิจิทัล เพื่อสร้างการรับรู้เกี่ยวกับภาพลักษณ์และงานบริการของสถาบัน เช่น Daily Newspaper, Life Style Magazine, Trade/Business Magazine, Social Media ฯลฯ

- การสร้างความเข้าใจในแบรนด์ (Brand Understanding) ให้ทราบถึงบทบาทและการบริการต่าง ๆ ที่มีคุณภาพของสถาบัน โดยการออกนิทรรศการ (Exhibition) ทั้งในและต่างประเทศ การสัมภาษณ์ผู้บริหาร การสร้างความคุ้นเคยด้วยการเยี่ยมชมสถาบัน (GIT Visit) การจัดทำรายงานประจำปี การสำรวจความพึงพอใจ ในด้านการบริการของสถาบันเพื่อนำมาปรับปรุงและพัฒนาคุณภาพการบริการให้ดียิ่งขึ้น

- การสร้างความน่าเชื่อถือ (Brand Trust) เพื่อสร้างความเชื่อมั่นในฐานะหน่วยงานหลักที่ผลักดันความสำเร็จของอุตสาหกรรม และสร้างภาพลักษณ์การเป็นผู้เชี่ยวชาญเกี่ยวกับธุรกิจอัญมณีและเครื่องประดับรวมถึง ส่งเสริมการแลกเปลี่ยนองค์ความรู้และนวัตกรรมต่าง ๆ อีกทั้งการสร้างที่น่าเชื่อถือในด้านการบริการและการ ตรวจสอบของสถาบันที่ได้คุณภาพ และน่าเชื่อถือระดับโลก โดยการจัดสัมมนาทางวิชาการ การร่วมงานประชุม วิชาการนานาชาติ และการจัดประกวดการออกแบบอัญมณีและเครื่องประดับเป็นประจำทุกปี รวมทั้งการ ประชาสัมพันธ์ระบบบริหารคุณภาพตามมาตรฐาน ISO 9001: 2008

- การสร้างความสัมพันธ์กับแบรนด์ (Brand Relationship) เพื่อส่งเสริมความร่วมมือระหว่าง สถาบันกับผู้ประกอบการและผู้มีส่วนเกี่ยวข้อง โดยสร้างความสัมพันธ์อันดีกับผู้ให้บริการทั่วไปและเสริมสร้างความสัมพันธ์กับภาคอุตสาหกรรม โดยการสร้างชุมชนอัญมณีและเครื่องประดับ (Jeweler Community) บน เว็บไซต์ เช่น Facebook กิจกรรมสมาชิกสัมพันธ์ จัดทำ GIT Magazineและการเยี่ยมชมภาคธุรกิจอัญมณีโดย ผู้บริหาร

2. ยุทธศาสตร์การพัฒนาบุคลากรสู่อุตสาหกรรมฯ เพื่อขับเคลื่อนสถาบันจากการเป็นหน่วยงาน สนับสนุนด้านการศึกษาฝึกอบรมให้ก้าวสู่การเป็นหน่วยงานสนับสนุนการบ่มเพาะบุคลากร โดยการประสานงานร่วม (Synergize) กับพันธมิตร อาทิ ผู้ประกอบการ สถาบันการศึกษา และสร้างความแข็งแกร่ง (Enhance) ให้กับ อุตสาหกรรมฯ ระยะยาว โครงการที่สำคัญ ได้แก่

- โครงการบ่มเพาะสุดยอดผู้ประกอบการอาชีพในอุตสาหกรรมอัญมณีและเครื่องประดับ (Super Jeweler Incubation Center Project) เข้ากับงานการจัดฝึกอบรมของสถาบันที่เป็นที่ยอมรับในคุณภาพอย่าง กว้างขวาง เป็นการพัฒนาบุคลากรด้านการออกแบบและการผลิตอัญมณี รวมทั้งเพิ่มขีดความสามารถการแข่งขัน ให้กับอุตสาหกรรมอัญมณีและเครื่องประดับของไทย

- โครงการส่งเสริมและพัฒนานักออกแบบในอุตสาหกรรมอัญมณีและเครื่องประดับ โดยเสริมสร้าง บุคลากรรุ่นใหม่สู่การเป็นนักออกแบบมืออาชีพ รวมถึงพัฒนานักออกแบบไทยให้มีฝีมือในระดับนานาชาติที่เป็น ผู้นำแฟชั่นโลก เช่น อิตาลี ฝรั่งเศสเพื่อสร้างสรรค์และพัฒนาแบรนด์ไทยไปสู่สากล

3. ยุทธศาสตร์การส่งเสริมมาตรฐานและการรับรองสินค้า เป็นการให้ความรู้และสนับสนุนการตรวจสอบรับรองทำให้เกิดฐานลูกค้าในระดับผู้บริโภคมากขึ้น และนำไปสู่การผลักดันอุตสาหกรรมให้มีการตรวจสอบรับรองอย่างกว้างขวางเป็นประโยชน์ยกระดับคุณภาพของอุตสาหกรรมโดยรวมและเป็นการสื่อสารถึงบทบาทของสถาบัน ในฐานะองค์กรหลักสร้างมาตรฐานคุณภาพให้กับอุตสาหกรรม โครงการที่ดำเนินการ ได้แก่

- โครงการ Let's Certify by GIT เป็นการทำงานเชิงรุกเพื่อให้ข้อมูลความรู้แก่ผู้บริโภค ผู้ค้า ผู้ผลิต เกี่ยวกับความสำคัญของมาตรฐานคุณภาพ อันจะนำไปสู่การผลักดันความต้องการให้มีการตรวจสอบและรับรองสินค้ามากขึ้น โดยเฉพาะจากสถาบันที่มีมาตรฐานการทำงานตรวจสอบและออกใบรับรองในระดับโลก เป็นการขยายฐานลูกค้าและลูกค้าใช้ใบรับรองของสถาบันอย่างแพร่หลายมากขึ้น เช่น การvisit ลูกค้ารายสำคัญเพื่อกระตุ้นการใช้บริการ การแนะนำบริการตรวจวัดความหนาเครื่องประดับโลหะมีค่า การตรวจความบริสุทธิ์ทองคำด้วย Fire Assay การจัดกิจกรรมและโปรโมชั่นพิเศษให้สมาชิก การจัดทำคู่มือเพื่อขยายส่วนแบ่งการตลาด ฯลฯ
- โครงการจัดทำระบบมาตรฐาน ISO 9001: 2008 สำหรับห้องปฏิบัติการตรวจสอบอัญมณีและโลหะมีค่า เพื่อธำรงรักษามาตรฐานห้องปฏิบัติการตรวจสอบของสถาบันให้ได้รับการยอมรับมาตรฐานเพิ่มขึ้นอีกหนึ่งมาตรฐาน นอกจากมาตรฐานของ CIBJO จะยังเพิ่มความเชื่อมั่นของลูกค้าและผู้ประกอบการที่จะส่งตัวอย่างมาให้ตรวจสอบมากขึ้น
- โครงการพัฒนามาตรฐานบุคลากรด้านการตรวจสอบอัญมณีและโลหะมีค่า สถาบันมุ่งส่งเสริมและเพิ่มศักยภาพของนักวิชาการอัญมณี และนักวิชาการโลหะมีค่าอย่างต่อเนื่องเพื่อรองรับกับมาตรฐานของห้องปฏิบัติการ

4. ยุทธศาสตร์การพัฒนาระบบข้อมูล มุ่งสู่กระบวนการสื่อสารที่สอดคล้องกับสังคมสมัยใหม่ผลักดันการประสานงานร่วม (Synergize) กับเครือข่ายพันธมิตรข้อมูล และผู้ใช้ข้อมูล ให้มีส่วนในการแลกเปลี่ยนข้อคิดเห็น ชุมชนผู้ใช้ข้อมูลที่สถาบันจะได้ส่งเสริมให้เกิดขึ้น และสร้างความแข็งแกร่ง (Enhance) ให้กับกลุ่มเครือข่ายที่สามารถต่อยอดความสัมพันธ์จากการเรียนรู้ร่วมกันในชุมชนไปสู่การผนึกกำลังทางธุรกิจ โครงการที่สำคัญ ได้แก่

- โครงการ GIT 2.0 เป็นการต่อยอดการใช้ประโยชน์ฐานข้อมูลของสถาบันที่ได้ดำเนินการรวบรวมและพัฒนาขึ้นอย่างต่อเนื่อง ให้เป็นที่รู้จัก และเข้าถึงได้ง่ายสำหรับผู้ใช้ พร้อมการสร้างชุมชนเครือข่ายพันธมิตรให้มีการแลกเปลี่ยนเรียนรู้ระหว่างกัน
- โครงการพัฒนาประสิทธิภาพการจัดทำและการเผยแพร่ข้อมูลข่าวสารอัญมณีและเครื่องประดับ
- โครงการพัฒนา website ที่มีการสื่อสาร 2 ทาง (Interactive Web) เพื่อให้มีการแลกเปลี่ยนข้อมูลความคิดเห็นระหว่างสถาบัน กับผู้ใช้ข้อมูล และระหว่างผู้ใช้ข้อมูลด้วยกัน โดยผู้ใช้ข้อมูลสามารถเขียน comment ท้ายบทความและสถาบันตอบกลับ
- โครงการจัดทำฐานข้อมูลผู้ประกอบการ (Jeweler Profile) ในประเทศและต่างประเทศ เพื่อสร้างเครือข่ายความร่วมมือและวางแผนทางธุรกิจ
- โครงการการพัฒนาสิ่งพิมพ์ (Publication) เช่น Essential Book, GIT Trade Review

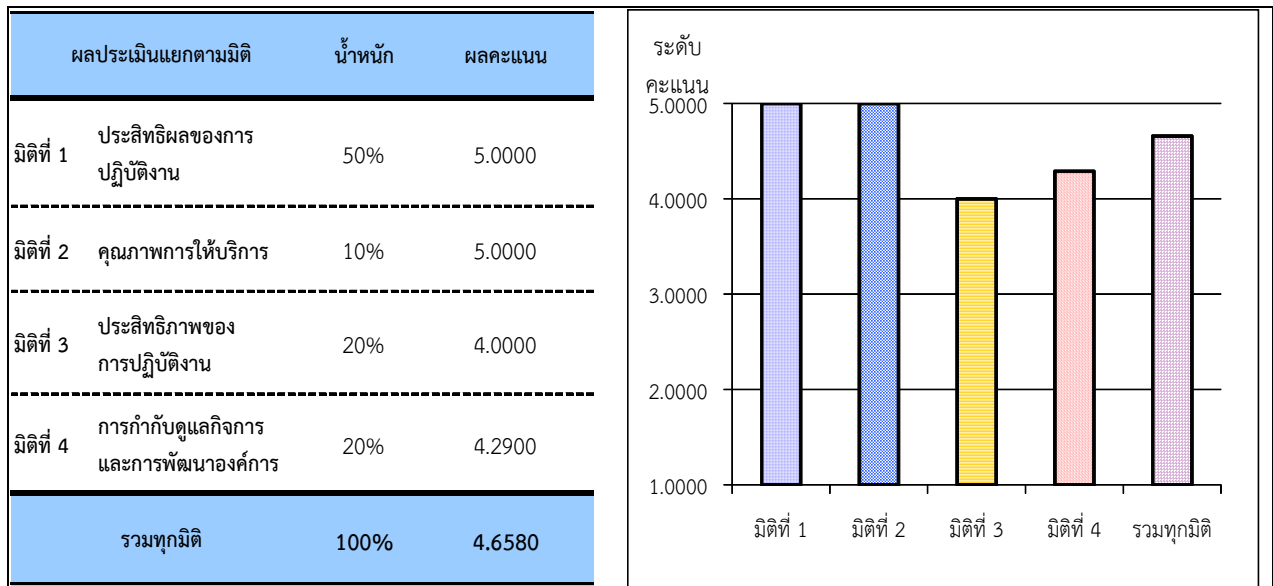
5. ยุทธศาสตร์การสนับสนุนการวิจัยและพัฒนา มุ่งเน้นการประสานงานร่วมกับภาคอุตสาหกรรมสำรวจประเด็นวิจัยของภาคอุตสาหกรรม รวมถึงการสร้างเครือข่าย แบ่งปันแลกเปลี่ยนข้อมูลประกอบการวิจัย และการกระจายผลงานวิจัยให้เป็นที่รับรู้ สามารถนำไปต่อยอดสร้างความแข็งแกร่งให้สามารถแข่งขันในระดับสากล โดยการจัดตั้งฝ่ายวิจัยและพัฒนาอัญมณีและโลหะมีค่า(เทคนิค) เพื่อทำหน้าที่และรับผิดชอบในการวิจัยและพัฒนา ด้านอัญมณี เครื่องประดับ และโลหะมีค่าในเชิงเทคนิค ศึกษาความต้องการของอุตสาหกรรม นำมากำหนดแผนแม่บทโครงการวิจัย ดำเนินการขอจัดสรรงบประมาณ ประสานงานกับคณะผู้วิจัย สรุปผลและเผยแพร่ผลงานวิจัยให้เป็นประโยชน์แก่การนำไปใช้พัฒนาอุตสาหกรรม รวมทั้งการพัฒนามาตรฐานกระบวนการ การจัดวางระบบ

มาตรฐานสำหรับห้องปฏิบัติการตรวจสอบอัญมณีและห้องปฏิบัติการตรวจสอบโลหะมีค่า เพื่อพัฒนาการให้บริการอย่างมีคุณภาพทัดเทียมมาตรฐานสากล

2. สรุปผลในภาพรวม

ผลการปฏิบัติงานตามคำรับรองการปฏิบัติงานของสถาบันวิจัยและพัฒนาอัญมณีและเครื่องประดับแห่งชาติ (องค์การมหาชน) หรือ สวอ. ประจำปีงบประมาณ พ.ศ. 2555 ในภาพรวม ได้คะแนน 4.6580 ซึ่งอยู่ในระดับดีมาก สูงกว่าเป้าหมายที่กำหนดไว้ โดยเฉพาะผลการปฏิบัติงานใน มิติที่ 1 ด้านประสิทธิผลของการปฏิบัติงาน และมิติที่ 2 ด้านคุณภาพการให้บริการ อยู่ในระดับดีมาก โดยได้คะแนน 5.0000 เท่ากัน สำหรับผลการปฏิบัติงานใน มิติที่ 3 ด้านประสิทธิภาพของการปฏิบัติงาน ได้คะแนน 4.000 อยู่ในระดับดี เช่นเดียวกับมิติที่ 4 ด้านการกำกับดูแลกิจการและการพัฒนาองค์กร ได้คะแนน 4.2900 อยู่ในระดับดี

2.1 ตารางสรุปผลการปฏิบัติงานตามคำรับรองการปฏิบัติงานของสถาบันวิจัยและพัฒนาอัญมณีและเครื่องประดับแห่งชาติ (องค์การมหาชน) ประจำปีงบประมาณ พ.ศ. 2555



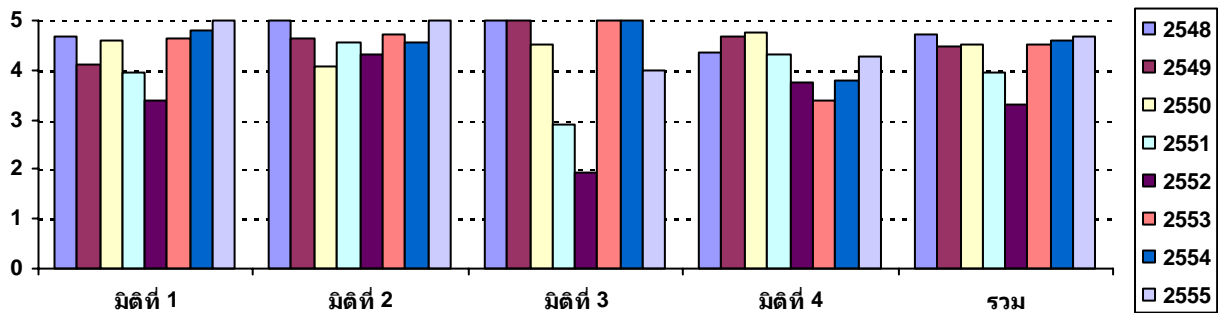
ตารางสรุปคะแนนผลการประเมินการปฏิบัติงานตามคำรับรองการปฏิบัติงานของ
สถาบันวิจัยและพัฒนาอัญมณีและเครื่องประดับแห่งชาติ (องค์การมหาชน)
ประจำปีงบประมาณ พ.ศ. 2555

| ตัวชี้วัดผลการปฏิบัติงาน | หน่วยวัด | น้ำหนัก (ร้อยละ) | เกณฑ์การให้คะแนน | | | | | ผลการดำเนินงาน | | | |
|---|------------|---------------------|------------------|-----|------|------|------|--------------------|--------------------|----------------------|--------|
| | | | 1 | 2 | 3 | 4 | 5 | ผลการ ดำเนินงาน | ค่าคะแนน ที่ได้ | คะแนน ถ่วงน้ำหนัก | |
| มิติที่ 1 มิติด้านประสิทธิผลของการปฏิบัติงาน | | 50 | | | | | | | | 5.0000 | 2.5000 |
| 1.1 ระดับความสำเร็จของการดำเนินงานตามแผนการส่งเสริมและพัฒนาอุตสาหกรรมอัญมณี และเครื่องประดับ เพื่อสนับสนุนนโยบายเศรษฐกิจสร้างสรรค์ | ระดับ | 10 | 1 | 2 | 3 | 4 | 5 | 5 | 5.0000 | 5.0000 | 0.5000 |
| 1.2 ระดับความสำเร็จของจำนวนอัญมณีและเครื่องประดับที่ผ่านการตรวจสอบ* | ระดับ | 7 | 1 | 2 | 3 | 4 | 5 | 5.0000 | 5.0000 | 5.0000 | 0.3500 |
| 1.3 ร้อยละของผู้เข้ารับการฝึกอบรมหลักสูตรอัญมณีและเครื่องประดับ ผ่านเกณฑ์การทดสอบของ สวอ. และสามารถนำความรู้ไปใช้ประโยชน์ได้ | ร้อยละ | 7 | 75 | 80 | 85 | 90 | 95 | 100.00 | 5.0000 | 5.0000 | 0.3500 |
| 1.4 ระดับความสำเร็จในการจัดทำและเผยแพร่ข้อมูลอัญมณีและเครื่องประดับ | ระดับ | 7 | 1 | 2 | 3 | 4 | 5 | 5 | 5.0000 | 5.0000 | 0.3500 |
| 1.5 จำนวนสมาชิกใหม่ของระบบฐานข้อมูลสารสนเทศด้านการตลาดอัญมณีและเครื่องประดับ | ราย | 4 | 800 | 900 | 1000 | 1100 | 1200 | 1,639 | 5.0000 | 5.0000 | 0.2000 |
| 1.6 ผลงานศึกษาและวิจัยด้านวัตถุดิบ การตรวจสอบคุณภาพอัญมณีและโลหะมีค่า การออกแบบ การตลาด และการประยุกต์ใช้ประโยชน์ในอุตสาหกรรมอัญมณีและเครื่องประดับ | | | | | | | | | | | |
| 1.6.1 ผลงานศึกษาและวิจัยใหม่ | โครงการ | 3 | 1 | 2 | 3 | 4 | 5 | 5 | 5.0000 | 5.0000 | 0.1500 |
| 1.6.2 ระดับความสำเร็จผลการดำเนินงานของผลงานศึกษาวิจัยที่มีอยู่แล้ว หรือโครงการ | ระดับ | 12 | 1 | 2 | 3 | 4 | 5 | 5 | 5.0000 | 5.0000 | 0.6000 |
| มิติที่ 2 มิติด้านคุณภาพการให้บริการ | | 10 | | | | | | | | 5.0000 | 0.5000 |
| 2.1 ร้อยละของระดับความพึงพอใจในการให้บริการ | ร้อยละ | 10 | 70 | 75 | 80 | 85 | 90 | 90.30 | 5.0000 | 5.0000 | 0.5000 |
| มิติที่ 3 มิติด้านประสิทธิภาพของการปฏิบัติงาน | | 20 | | | | | | | | 4.0000 | 0.8000 |
| 3.1 ระดับความสำเร็จของการจัดทำต้นทุนต่อหน่วยผลผลิต | ระดับ | 3 | 1 | | 3 | | | 5 | 5 | 5.0000 | 0.1500 |
| 3.2 ร้อยละของการเบิกจ่ายตามแผนการใช้เงิน | ร้อยละ | 5 | 80 | 85 | 90 | 95 | 100 | 67.17 | 1.0000 | 1.0000 | 0.0500 |
| 3.3 การจัดทำและรักษามาตรฐานห้องปฏิบัติการตรวจสอบให้ได้รับการยอมรับในระดับนานาชาติตามมาตรฐานของสมาพันธ์อัญมณีและเครื่องประดับโลก (CIBJO) | ระดับ | 5 | 1 | | 3 | | | 5 | 5.0000 | 5.0000 | 0.2500 |
| 3.4 ระดับความสำเร็จของการอ้างรักษาระบบบริหารคุณภาพตามมาตรฐาน ISO 9001 : 2008 การตรวจสอบอัญมณีเครื่องประดับและโลหะมีค่า | ระดับ | 7 | 1 | 2 | 3 | 4 | 5 | 5 | 5.0000 | 5.0000 | 0.3500 |
| มิติที่ 4 มิติด้านการกำกับดูแลกิจการและพัฒนาองค์กร | | 20 | | | | | | | | 4.2900 | 0.8580 |
| 4.1 ระดับการพัฒนาด้านการกำกับดูแลกิจการ | ระดับ | 20 | 1 | 2 | 3 | 4 | 5 | 4.2900 | 4.2900 | 4.2900 | 0.8580 |
| | น้ำหนักรวม | 100.0 | | | | | | | | ค่าคะแนนที่ได้ | 4.6580 |

*อ.ก.พ.ร. เฉพาะกิจเกี่ยวกับการส่งเสริมและพัฒนาองค์การมหาชนฯ เมื่อวันที่ 17 มกราคม 2556 มีมติเห็นชอบให้ปรับเกณฑ์การให้คะแนนตัวชี้วัด 1.2 ในระดับ 3 เป็น 23,000 ชิ้นงาน ระดับ 2 เป็น 22,100 ชิ้นงาน และระดับ 1 เป็น 21,200 ชิ้นงาน

2.2 ตารางเปรียบเทียบผลการประเมินรายปีของสถาบันวิจัยและพัฒนาอัญมณีและเครื่องประดับแห่งชาติ (องค์การมหาชน) ประจำปีงบประมาณ พ.ศ. 2548-2555

| คะแนนพ.ศ. | มิติที่ 1 | มิติที่ 2 | มิติที่ 3 | มิติที่ 4 | รวม |
|-----------|-----------|-----------|-----------|-----------|--------|
| 2548 | 4.6857 | 5.0000 | 5.0000 | 4.3552 | 4.7288 |
| 2549 | 4.1047 | 4.6560 | 5.0000 | 4.6889 | 4.4953 |
| 2550 | 4.6158 | 4.0630 | 4.5333 | 4.7686 | 4.5311 |
| 2551 | 3.9619 | 4.5600 | 2.9127 | 4.2990 | 3.9560 |
| 2552 | 3.4000 | 4.3083 | 1.9333 | 3.7613 | 3.3250 |
| 2553 | 4.6408 | 4.7000 | 5.0000 | 3.4042 | 4.5088 |
| 2554 | 4.8000 | 4.5380 | 5.0000 | 3.8067 | 4.6151 |
| 2555 | 5.0000 | 5.0000 | 4.0000 | 4.2900 | 4.6580 |



3. ผลการดำเนินงานที่สำคัญในปีงบประมาณ พ.ศ. 2555

3.1 มิติที่ 1 ด้านประสิทธิผลของการปฏิบัติงาน (น้ำหนักร้อยละ 50) ค่าคะแนนที่ได้ 5.0000

สวอ. มีการกำหนดตัวชี้วัดที่เป็นผลการดำเนินงานทั้งผลผลิตและผลลัพธ์ที่สอดคล้องกับพันธกิจและยุทธศาสตร์ของ สวอ. ซึ่งมีผลการดำเนินงานโดยสรุป ดังนี้

การดำเนินงานตามแผนการส่งเสริมและพัฒนาอุตสาหกรรมอัญมณี และเครื่องประดับ เพื่อสนับสนุนนโยบายเศรษฐกิจสร้างสรรค์

สวอ. ได้จัดโครงการส่งเสริมและพัฒนาศักยภาพนักออกแบบในอุตสาหกรรมอัญมณีและเครื่องประดับไทย ซึ่งประกอบด้วยกิจกรรม 3 ด้าน ได้แก่ การให้ความรู้พื้นฐานการเป็นสุดยอดนักออกแบบเครื่องประดับ การจัด workshop เพื่อสร้างแรงบันดาลใจ และการจัดนิทรรศการแสดงผลงานแบบวาดและเครื่องประดับจริง โดยผลจากการประเมินโครงการนั้น ผู้เข้าร่วมโครงการสามารถนำความรู้ไปใช้ประโยชน์ต่อได้ ร้อยละ 80.06

ด้านการวิจัย ตรวจสอบ และออกไปรับรองคุณภาพอัญมณีเครื่องประดับ และโลหะมีค่า

ในปีงบประมาณ พ.ศ. 2555 มีหน่วยงานภาครัฐและเอกชน นำอัญมณี เครื่องประดับและโลหะมีค่า มาให้สถาบันฯ ดำเนินการตรวจสอบจำนวน 23,186 ชิ้น ซึ่งผลการตรวจสอบไม่มีการโต้แย้งในเรื่องความผิดพลาดจากการตรวจสอบจากลูกค้า

ด้านการพัฒนาคุณภาพบุคลากรเพื่อตอบสนองความต้องการของธุรกิจอุตสาหกรรมอัญมณีและเครื่องประดับ

สวอ. ได้ดำเนินการพัฒนาทักษะให้กับบุคคลที่มีความสนใจในหลักสูตรอัญมณีและเครื่องประดับ โดยผู้เข้าร่วมการอบรมได้ผ่านการทดสอบตามเกณฑ์ที่ สวอ. กำหนด และสามารถนำความรู้ไปใช้ประโยชน์ได้ โดยผลการดำเนินงานในปี 2555 อยู่ที่ร้อยละ 100

ด้านการวิจัยและพัฒนาอัญมณีและเครื่องประดับอย่างครบวงจร และสอดคล้องกับความต้องการของอุตสาหกรรม

ในปี 2555 ได้สนับสนุนให้มีการจัดทำผลงานศึกษาและวิจัยในเรื่องใหม่ จำนวน 5 โครงการ ได้แก่

- โครงการ “การตรวจสอบทัวร์มาลีนและเบริลอาบรังสี”
- โครงการ “เอกลักษณ์ตัวบ่งชี้ของพลอยแซปไฟร์จากประเทศศรีลังกาและพม่า”
- โครงการ “การศึกษาทับทิมที่ผ่านการเผาด้วยอุณหภูมิต่ำโดยใช้กล้องจุลทรรศน์แรงอะตอมและการดูกลืนในช่วงรังสีอินฟราเรด”

- โครงการ “การศึกษาปัจจัยสู่ความสำเร็จของงานแสดงสินค้าอัญมณีและเครื่องประดับนานาชาติ (กรณีศึกษาเปรียบเทียบไทยและฮ่องกง)”

- โครงการ “การศึกษาโอกาสทางการค้าอัญมณีและเครื่องประดับไทยในตลาดอินเดีย”

นอกจากนี้ สวอ. ได้นำผลงานวิจัยที่มีอยู่แล้ว หรือโครงการวิจัยต่อเนื่องที่มีการถ่ายทอดไปยังกลุ่มเป้าหมาย ด้วยวิธีการต่าง ๆ เช่น

- การตีพิมพ์เผยแพร่บทความในวารสาร อาทิ 1) “Mozambique” Ruby – An African Shining Star (InColor/Winter 2011) 2) RUBY AND SAPPHIRE FROM THE TAN HUONG–TRUC LAU AREA, YEN BAI PROVINCE, NORTHERNVietnam (Gem&Gemology Fall 2011) และ 3) Characteristics of Green Zircon from Ratnapura, Sri Lanka (Geological Society of Thailand)

- การจัดการประชุมกลุ่มย่อย (Focus Group) เพื่อรับฟังข้อคิดเห็นแนวทางการวิจัยของสถาบัน โดยผู้เข้าร่วมประชุมประกอบด้วยผู้บริหาร อาจารย์ที่ปรึกษาและเจ้าหน้าที่ของสถาบัน ผู้ประกอบการในอุตสาหกรรม ผู้แทนสมาคมต่าง ๆ ที่เกี่ยวข้อง

- การสัมมนาโครงการวิจัยด้านการตลาด ในหัวข้อ “การศึกษาโอกาสทางการค้าอัญมณีและเครื่องประดับไทยในตลาดใหม่ที่มีศักยภาพ (บราซิล)” โดยมีผู้ประกอบการ นักวิชาการ และผู้สนใจ เข้าร่วมการสัมมนาดังกล่าว

ด้านการเป็นศูนย์ข้อมูลอุตสาหกรรมอัญมณีและเครื่องประดับ

สวอ. ได้มีการจัดทำและเผยแพร่ข้อมูลอัญมณีและเครื่องประดับ โดยในปี 2555 ได้มีการจัดทำฐานข้อมูลการค้าประกอบด้วย ตัวเลขสถิตินำเข้าส่งออก ปฏิทินงานแสดงสินค้านานาชาติ บทความด้านการตลาดและอัตราภาษีศุลกากรคู่ค้าคู่แข่งจำนวน 60 ประเทศ และมีการจัดทำบทวิเคราะห์ด้านอัญมณีและเครื่องประดับรายปักษ์ และจัดทำบทวิเคราะห์การนำเข้าส่งออกสินค้าอัญมณีและเครื่องประดับรายเดือน โดยเผยแพร่บทวิเคราะห์และข้อมูลผ่านระบบฐานข้อมูลสารสนเทศฯ (<http://www.git.or.th/Gem>) ตลอดจนมีการจัดทำบทความ/บทวิเคราะห์อัญมณีและเครื่องประดับตีพิมพ์ผ่านนิตยสาร/วารสารภายในประเทศและต่างประเทศ

ทั้งนี้ ในปี 2555 มีผู้ที่ลงทะเบียนใหม่สมัครเข้าใช้บริการระบบฐานข้อมูลฯ (<http://www.git.or.th/Gem>) จำนวนทั้งสิ้น 1,639 ราย

3.2 มิติที่ 2 ด้านคุณภาพการให้บริการ (น้ำหนักร้อยละ 10) ค่าคะแนนที่ได้ 5.0000

สวอ. ได้จัดจ้างหน่วยงานอิสระจากภายนอก เป็นผู้ดำเนินการศึกษาวิจัย โดยการสำรวจความพึงพอใจของลูกค้าที่มีต่อการบริการของสถาบัน ดำเนินการตั้งแต่เดือนกรกฎาคม 2555 ถึงเดือนตุลาคม 2555

กระบวนการสำรวจโดยใช้แบบสอบถามสำรวจความพึงพอใจ จำนวน 400 ชุด โดยมีผลการสำรวจความพึงพอใจ ในภาพรวมอยู่ที่ร้อยละ 90.30 และจำแนกผลการสำรวจตามประเภทงานได้ตามตารางดังนี้

| ผลการสำรวจระดับความพึงพอใจของ ผู้รับบริการของ สวอ. | ร้อยละ |
|---|--------------|
| งานบริการตรวจสอบอัญมณีและเครื่องประดับ | 75.3 |
| งานบริการตรวจสอบโลหะมีค่า | 88.0 |
| งานบริการฝึกอบรม | 100.0 |
| งานบริการด้านข้อมูล | 93.9 |
| งานบริการห้องสมุด | 91.3 |
| ความพึงพอใจโดยภาพรวม | 90.30 |

ทั้งนี้ สวอ. ควรนำข้อมูลจากผลการสำรวจความพึงพอใจดังกล่าว โดยเฉพาะความเห็นที่เป็นข้อเสนอแนะของกลุ่มตัวอย่างที่มีต่องานบริการตรวจสอบอัญมณีและเครื่องประดับ เพื่อนำไปปรับปรุงคุณภาพการให้บริการของ สวอ. ต่อไป

3.3 มิติที่ 3 ด้านประสิทธิภาพของการปฏิบัติงาน (น้ำหนักร้อยละ 20) ค่าคะแนนที่ได้ 4.0000

ด้านการดำเนินการพัฒนาระบบงานให้ได้ตามมาตรฐานสากล

สวอ. ได้ดำเนินการพัฒนาระบบงานให้ได้ตามมาตรฐานสากล เพื่อให้ สวอ. เป็นที่ยอมรับและได้รับความไว้วางใจจากบุคคลทั่วไปที่จะมาใช้บริการเพิ่มขึ้น โดยในปีงบประมาณ พ.ศ. 2555 สวอ. สามารถรักษามาตรฐานห้องปฏิบัติการตรวจสอบ ให้ได้รับการยอมรับในระดับนานาชาติตามมาตรฐานของสมาพันธ์อัญมณีและเครื่องประดับโลก (CIBJO) รวมทั้งสามารถธำรงรักษาระบบบริหารคุณภาพตามมาตรฐาน ISO 9001 : 2008 การตรวจสอบอัญมณีเครื่องประดับและโลหะมีค่าได้

ด้านการจัดทำต้นทุนต่อหน่วยผลผลิต

สวอ. ได้มีจัดทำบัญชีต้นทุนต่อหน่วยผลผลิตตามภารกิจหลักได้จำนวน 5 ภารกิจหลัก คือ 1) ภารกิจด้านการวิเคราะห์และตรวจสอบอัญมณี โลหะมีค่า 2) ภารกิจด้านการส่งเสริมขีดความสามารถของบุคลากรสู่ภาคอุตสาหกรรมอัญมณีและเครื่องประดับ 3) ภารกิจด้านการจัดทำและเผยแพร่ข้อมูลอัญมณีและเครื่องประดับ 4) ภารกิจด้านการประสานงานตามยุทธศาสตร์และความร่วมมือระหว่างประเทศ และ 5) ภารกิจด้านการวิจัยและพัฒนาอัญมณีและเครื่องประดับ และได้มีการนำผลการดำเนินงานไปกำหนดแนวทางหรือแผนการเพิ่มประสิทธิภาพการดำเนินงานสำหรับปีงบประมาณ พ.ศ. 2556

3.4 มิติที่ 4 ด้านการกำกับดูแลกิจการและพัฒนาองค์กร (น้ำหนักร้อยละ 20) ค่าคะแนนที่ได้ 4.2900

ระดับการพัฒนาด้านการกำกับดูแลกิจการ

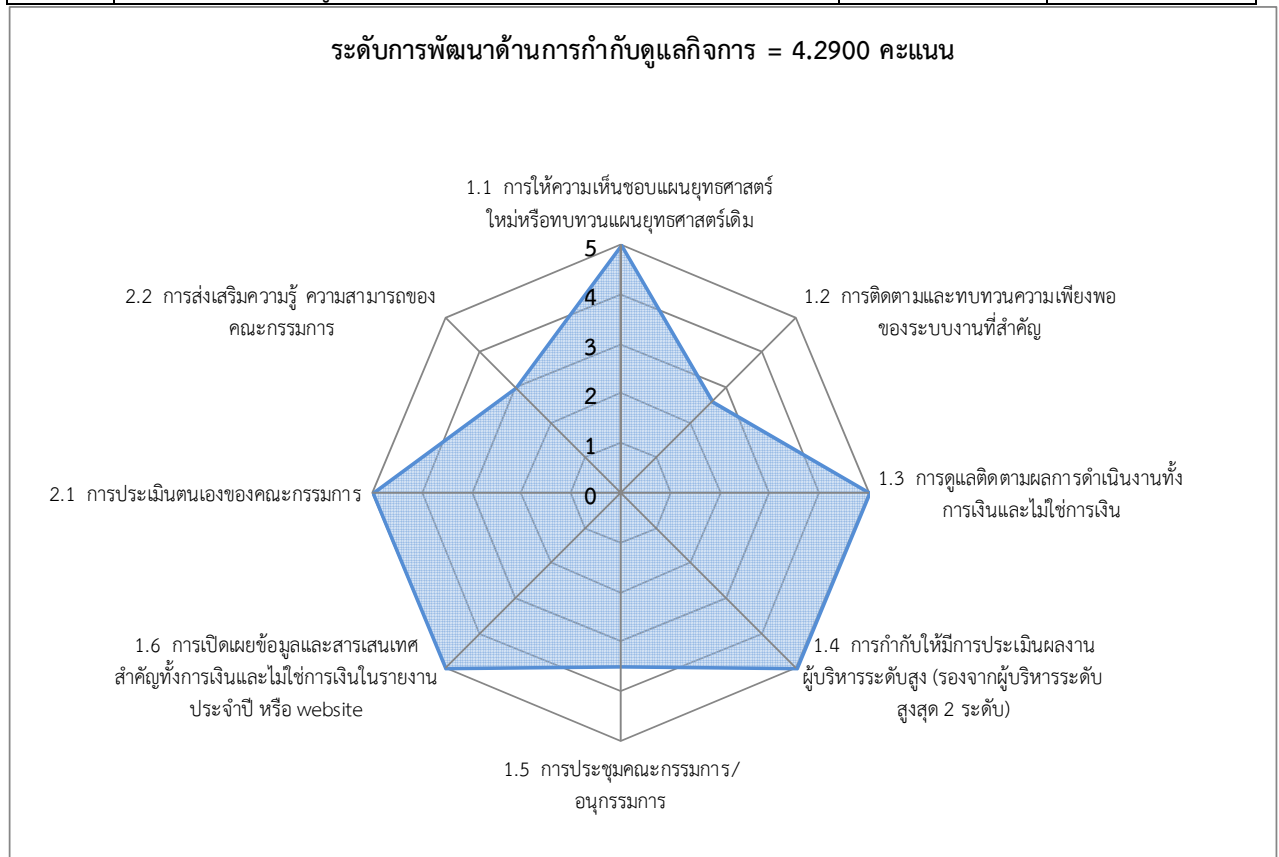
การประเมินระดับการพัฒนาด้านการกำกับดูแลกิจการเป็นองค์ประกอบ ที่สำคัญอย่างมากของการประเมินผลการปฏิบัติงานตามคำรับรองการปฏิบัติงานขององค์กรมหาชน ผลการประเมินจะแสดงให้เห็นว่าองค์กรสามารถเติบโตอย่างยั่งยืน ได้รับการวางรากฐานให้มีศักยภาพในการพัฒนาอย่างต่อเนื่องภายใต้การเปลี่ยนแปลงของสภาพแวดล้อมทางเศรษฐกิจ สังคม การเมือง และสิ่งแวดล้อม มิใช่เพื่อการบรรลุเป้าหมายระยะสั้นเท่านั้น

การประเมินในที่นี้ให้ความสำคัญกับการบริหารงานตามหลักธรรมาภิบาลและการกำกับดูแลตนเองที่ดี โดยพิจารณาจากระบบการส่งเสริมให้มีการกำกับดูแลที่ดี และการสนับสนุนให้คณะกรรมการปฏิบัติงานตามหน้าที่ความรับผิดชอบอย่างครบถ้วนและมีประสิทธิภาพ

จำแนกตามประเด็นการประเมินผลย่อย ได้ดังนี้

| ประเด็นการประเมินผล | | น้ำหนัก (แปลงเป็น 100) | ผลการประเมิน (คะแนนเต็ม = 5) |
|---------------------|--|---------------------------|---------------------------------|
| 1 | บทบาทและการปฏิบัติหน้าที่ของคณะกรรมการ | 80 | |
| 1.1 | การให้ความเห็นชอบแผนยุทธศาสตร์ใหม่หรือทบทวนแผนยุทธศาสตร์เดิม | 20 | 5.0000 |
| 1.2 | การติดตามและทบทวนความเพียงพอของระบบงานที่สำคัญ | 15 | 2.6000 |
| 1.3 | การดูแลติดตามผลการดำเนินงานทั้งการเงินและไม่ใช้การเงิน | 10 | 5.0000 |
| 1.4 | การกำกับให้มีการประเมินผลงานผู้บริหารระดับสูง (รองจากผู้บริหารระดับสูงสุด 2 ระดับ) | 10 | 5.0000 |
| 1.5 | การประชุมคณะกรรมการ/อนุกรรมการ | 10 | 3.5000 |
| 1.6 | การเปิดเผยข้อมูลและสารสนเทศสำคัญทั้งการเงินและไม่ใช้การเงิน ในรายงานประจำปี หรือ website | 15 | 5.0000 |
| 2 | การพัฒนาตนเองของคณะกรรมการ | 20 | |
| 2.1 | การประเมินตนเองของคณะกรรมการ | 10 | 5.0000 |
| 2.2 | การส่งเสริมความรู้ ความสามารถของคณะกรรมการ | 10 | 3.0000 |

ระดับการพัฒนาด้านการกำกับดูแลกิจการ = 4.2900 คะแนน



โดยในปีงบประมาณ พ.ศ.2555 ผลการปฏิบัติงานที่สำคัญด้านการกำกับดูแลกิจการและการพัฒนาองค์กรของ สวอ. มีดังนี้

1) คณะกรรมการให้ความเห็นชอบแผนยุทธศาสตร์ภายในระยะเวลาที่กำหนดไว้ โดยเนื้อหาของแผนยุทธศาสตร์ครบถ้วนใน 5 ประเด็นที่กำหนดไว้ และมีการดูแลติดตามผลการดำเนินงานทั้งในด้านการเงินและภารกิจหลักอย่างสม่ำเสมอ รวมถึงกำกับให้มีการประเมินผลงานผู้บริหารระดับสูง

2) สวอ. ได้มีการเปิดเผยข้อมูลและสารสนเทศสำคัญทั้งการเงินและไม่ใช้การเงิน ในรายงานประจำปี หรือ website

3) มีการประเมินตนเองของคณะกรรมการ และนำผลประเมินตนเองของคณะกรรมการไปใช้ประโยชน์ ตลอดจนมีกิจกรรมเพื่อการส่งเสริมความรู้ความสามารถของคณะกรรมการ

อย่างไรก็ตาม คณะกรรมการควรเพิ่มบทบาทในการติดตามและทบทวนความเพียงพอของระบบงานที่สำคัญ และการเข้าร่วมประชุม ทั้งนี้ เพื่อให้เป็นไปตามหลักการกำกับดูแลกิจการที่ดี นอกจากนี้ สวอ. ควรพัฒนาเรื่องการเปิดเผยข้อมูลและสารสนเทศสำคัญทั้งการเงินและไม่ใช้การเงิน ในรายงานประจำปี หรือ website ให้สมบูรณ์ และทันสมัย นอกจากนี้ ควรมีการจัดทำสรุปและรายงานกิจกรรมส่งเสริมความรู้ความสามารถของคณะกรรมการให้มีความสมบูรณ์ครบถ้วน

4. จุดเด่น / พัฒนาการที่ดี ขององค์การมหาชน

สวอ. มีพัฒนาการอย่างต่อเนื่องโดยเฉพาะผลงานในมิติภายนอก ได้แก่ มิติที่ 1 ด้านประสิทธิผลของการปฏิบัติงาน และมิติที่ 2 ด้านคุณภาพการให้บริการ ซึ่งเป็นตัวชี้วัดที่สะท้อนผลผลิตและผลลัพธ์ภารกิจหลักขององค์การ ทั้ง 5 ด้าน คือ 1) ด้านการวิเคราะห์และตรวจสอบข้อมูล โលหะมีค่า 2) ด้านการส่งเสริมขีดความสามารถของบุคลากรสู่ภาคอุตสาหกรรมอัญมณีและเครื่องประดับ 3) ด้านการจัดทำและเผยแพร่ข้อมูลอัญมณีและเครื่องประดับ 4) ด้านการประสานงานตามยุทธศาสตร์และความร่วมมือระหว่างประเทศ และ 5) ด้านการวิจัยและพัฒนาอัญมณีและเครื่องประดับ

5. ข้อเสนอแนะเพื่อการปรับปรุง

1) ควรพิจารณามาตรการหรือแนวทางในการเร่งรัดการเบิกจ่ายให้เป็นไปตามแผนการใช้จ่ายเงินที่กำหนดไว้

2) สวอ. ควรให้ความสำคัญกับการพัฒนาด้านการกำกับดูแลกิจการมากขึ้น โดยคณะกรรมการควรเพิ่มบทบาทในการติดตามและทบทวนความเพียงพอของระบบงานที่สำคัญ ทั้งนี้ เพื่อให้เป็นไปตามหลักการกำกับดูแลกิจการที่ดี นอกจากนี้ สวอ. ควรพัฒนาเรื่องการเปิดเผยข้อมูลและสารสนเทศสำคัญทั้งการเงินและไม่ใช้การเงิน ในรายงานประจำปี หรือ website ให้สมบูรณ์ และทันสมัย นอกจากนี้ ในส่วนของการพัฒนาความรู้ความสามารถของคณะกรรมการ ควรมีการจัดทำสรุปและรายงานกิจกรรมส่งเสริมความรู้ความสามารถของคณะกรรมการให้มีความสมบูรณ์ครบถ้วน

3) สวอ. ควรนำข้อมูลจากผลการสำรวจความพึงพอใจของผู้รับบริการ โดยเฉพาะความเห็นที่เป็นข้อเสนอแนะของกลุ่มตัวอย่างที่มีต่องานบริการตรวจสอบอัญมณีและเครื่องประดับ ซึ่งมีคะแนนความพึงพอใจน้อยที่สุด เพื่อนำไปปรับปรุงคุณภาพการให้บริการของ สวอ. ต่อไป

4) สวอ. ควรให้ความสำคัญกับระบบการบริหารความเสี่ยงในการปฏิบัติงาน และแผนรองรับภาวะฉุกเฉินที่อาจเกิดขึ้น เพื่อเป็นการป้องกันและลดผลกระทบที่จะเกิดขึ้นกับองค์การ
