

รายงานผลการประเมินการปฏิบัติงาน
ตามคำรับรองการปฏิบัติงาน ประจำปีงบประมาณ พ.ศ. 2551
สำนักงานความร่วมมือพัฒนาเศรษฐกิจกับประเทศเพื่อนบ้าน
(องค์การมหาชน)

คำนำ

รายงานผลการประเมินการปฏิบัติงานตามคำรับรองการปฏิบัติงาน ประจำปีงบประมาณ พ.ศ. 2551 ฉบับนี้เป็นบทวิเคราะห์และข้อคิดเห็นอิสระ วัตถุประสงค์หลักของการรายงานเพื่อเป็นข้อมูลให้องค์การมหาชนใช้เป็นแนวทางในการพัฒนาปรับปรุงการทำงานเพื่อเพิ่มประสิทธิผลและประสิทธิภาพการปฏิบัติงานตามภารกิจหลัก ตลอดจนใช้เป็นข้อมูลเพื่อปรับปรุงระบบการบริหารจัดการให้มีประสิทธิภาพมากยิ่งขึ้นซึ่งเป็นที่มาของหลักวิชาการ ไม่ควรนำผลคะแนนไปใช้ในเชิงเปรียบเทียบกับองค์การมหาชนอื่นๆ โดยตรง โดยไม่ตระหนักถึงข้อจำกัดต่าง ๆ เนื่องจากองค์การมหาชนแต่ละแห่งมีวัตถุประสงค์การจัดตั้ง วิสัยทัศน์ ภารกิจหลัก ยุทธศาสตร์ รวมทั้งระยะเวลาการจัดตั้งที่แตกต่างกัน ซึ่งส่งผลให้การกำหนดค่าเป้าหมายความสำเร็จตามตัวชี้วัด นำหนัก และเกณฑ์การให้คะแนน รวมถึงประเภทของตัวชี้วัด มีความแตกต่างกัน ตัวอย่างเช่น ตัวชี้วัดขององค์การมหาชนที่จัดตั้งใหม่จะเน้นตัวชี้วัดประเภทปัจจัยนำเข้าหรือกระบวนการ ในขณะที่ตัวชี้วัดขององค์การมหาชนที่มีพัฒนาการที่ต่อเนื่องจะเน้นตัวชี้วัดประเภทผลผลิตและผลลัพธ์ของการดำเนินการ ทั้งนี้ คณะกรรมการเจรจาข้อตกลงและประเมินผลองค์การมหาชนซึ่งแต่งตั้งโดยคณะกรรมการพัฒนาระบบราชการ เป็นผู้เจรจาความเหมาะสมของค่าเป้าหมายความสำเร็จตามตัวชี้วัด นำหนัก และเกณฑ์การให้คะแนนดังกล่าว โดยคำนึงถึงภารกิจหลัก และยุทธศาสตร์ขององค์การมหาชนที่ได้รับความเห็นชอบจากคณะกรรมการบริหารองค์การมหาชนแล้ว ตลอดจนแผนงาน โครงการที่ได้รับการจัดสรรงบประมาณ พัฒนาการขององค์การมหาชน และข้อจำกัดการดำเนินงานในแต่ละปี

ข้อมูลในรายงานฉบับนี้มาจากการตรวจประเมินตามคำรับรองการปฏิบัติงานขององค์การมหาชน ซึ่งการกำหนดเป้าหมายการดำเนินงานขององค์การมหาชนแต่ละแห่งจะอยู่ภายใต้ข้อจำกัด และปัจจัยต่าง ๆ ทั้งที่เป็นปัจจัยสนับสนุน และอุปสรรคในการดำเนินงาน ข้อจำกัดที่สำคัญประการหนึ่งคือ ข้อจำกัดด้านการพัฒนาฐานข้อมูลการจัดเก็บผลการปฏิบัติงานตามตัวชี้วัด

ข้อจำกัดอีกประการหนึ่ง คือ มีการพัฒนาตัวชี้วัดความสำเร็จของการปฏิบัติงานขององค์การมหาชนในแต่ละปีให้มีความเข้มข้นมากยิ่งขึ้น ทั้งตัวชี้วัดที่เป็นผลลัพธ์การทำงาน เป้าหมายการเพิ่มประสิทธิผล ประสิทธิภาพ คุณภาพการให้บริการ และการพัฒนาองค์กรอย่างยั่งยืน ซึ่งต้องอยู่ภายใต้ระบบการจัดเก็บข้อมูลที่เป็นมาตรฐาน เชื่อถือได้ และสะท้อนภารกิจหลักขององค์การอย่างแท้จริง

ด้วยข้อจำกัดเหล่านี้ อาจส่งผลกระทบต่อและทำให้ผลการดำเนินงานขององค์การมหาชนเกิดการเปลี่ยนแปลงได้ตามกาลเวลาดังกล่าว ดังนั้น การใช้ข้อมูลในรายงานฉบับนี้ประกอบการตัดสินใจ หรือดำเนินการใด ๆ เกี่ยวกับองค์การมหาชนจึงต้องดำเนินการด้วยความระมัดระวัง สำนักงาน ก.พ.ร. ขอสงวนสิทธิ์ที่จะไม่รับผิดชอบต่อความเสียหายใด ๆ ที่เกิดขึ้นจากการกระทำใด ๆ ที่เกี่ยวข้องกับการใช้ การ

ข้อมูลทั่วไปเกี่ยวกับ

สำนักงานความร่วมมือพัฒนาเศรษฐกิจกับประเทศเพื่อนบ้าน (องค์การมหาชน)

สำนักงานความร่วมมือพัฒนาเศรษฐกิจกับประเทศเพื่อนบ้าน (องค์การมหาชน) (สพพ.) เป็นองค์การมหาชนที่มีบทบาทในการร่วมมือพัฒนาเศรษฐกิจกับประเทศเพื่อนบ้านตามนโยบายของรัฐบาล ทำหน้าที่ในการให้ความร่วมมือช่วยเหลือเพื่อพัฒนาเศรษฐกิจแก่ประเทศเพื่อนบ้าน ประกอบด้วยราชอาณาจักรกัมพูชา (ประเทศกัมพูชา) สหภาพพม่า สาธารณรัฐประชาธิปไตยประชาชนลาว (สปป.ลาว) และสาธารณรัฐสังคมนิยมเวียดนาม (ประเทศเวียดนาม) ทั้งด้านวิชาการและการเงินอย่างบูรณาการและมีประสิทธิภาพตามประกาศของคณะกรรมการบริหารสำนักงานความร่วมมือพัฒนาเศรษฐกิจกับประเทศเพื่อนบ้าน (กพพ.) รวมทั้งทำหน้าที่ดำเนินการศึกษาและจัดทำข้อเสนอแนะนโยบาย ตลอดจนมาตรการต่างๆ ประสานกับหน่วยงานทั้งภาครัฐ ภาคเอกชน และสถาบันการเงินในประเทศ และสถาบันการเงินต่างประเทศในการระดมทรัพยากรและทำงานร่วมกับทุกฝ่ายที่เกี่ยวข้อง เพื่อตอบสนองความต้องการและเพิ่มศักยภาพในการพัฒนาและการทำงานของประเทศเพื่อนบ้าน

วัตถุประสงค์การจัดตั้ง

สำนักงานความร่วมมือพัฒนาเศรษฐกิจกับประเทศเพื่อนบ้าน (องค์การมหาชน) จัดตั้งขึ้นตามพระราชกฤษฎีกาจัดตั้งสำนักงานความร่วมมือพัฒนาเศรษฐกิจกับประเทศเพื่อนบ้าน (องค์การมหาชน) พ.ศ. 2548 โดยกำหนดวัตถุประสงค์การจัดตั้งเพื่อ

- ให้การช่วยเหลือทางการเงินและทางวิชาการที่เกี่ยวข้องกับการช่วยเหลือทางการเงินในการร่วมมือพัฒนาเศรษฐกิจแก่รัฐบาล รัฐวิสาหกิจ หรือสถาบันการเงินของรัฐบาลประเทศเพื่อนบ้าน
- ให้การร่วมมือพัฒนาเศรษฐกิจกับประเทศเพื่อนบ้าน
- รวบรวมข้อมูล ศึกษา วิเคราะห์ วิจัย และจัดทำข้อเสนอแนะเกี่ยวกับการกำหนดหรือการดำเนินนโยบายและมาตรการการร่วมมือพัฒนาเศรษฐกิจกับประเทศเพื่อนบ้าน
- ประสานการใช้อำนาจหน้าที่หรือการดำเนินการของหน่วยงานของรัฐ องค์กรหรือหน่วยงานในประเทศหรือต่างประเทศ และภาคเอกชนที่เกี่ยวข้องเพื่อบูรณาการการร่วมมือพัฒนาเศรษฐกิจกับประเทศเพื่อนบ้าน

รัฐมนตรีผู้รักษาการตามพระราชกฤษฎีกา รัฐมนตรีว่าการกระทรวงการคลัง

รายชื่อคณะกรรมการ

ของสำนักงานความร่วมมือพัฒนาเศรษฐกิจกับประเทศเพื่อนบ้าน (องค์การมหาชน)

1. นายมนู เลียวไพโรจน์	ประธาน
2. ปลัดกระทรวงการคลัง	กรรมการ
3. ปลัดกระทรวงการต่างประเทศ	กรรมการ
4. เลขาธิการคณะกรรมการพัฒนาการเศรษฐกิจและสังคมแห่งชาติ	กรรมการ
5. ผู้อำนวยการสำนักงานเศรษฐกิจการคลัง	กรรมการ
6. อธิบดีกรมเศรษฐกิจระหว่างประเทศ	กรรมการ
7. นายรพี อสัมภินพงศ์	กรรมการ
8. นายณรงค์ ป้อมหลักทอง	กรรมการ
9. ผู้อำนวยการสำนักงานความร่วมมือพัฒนาเศรษฐกิจกับประเทศเพื่อนบ้าน	กรรมการ และเลขานุการ

ผู้อำนวยการ : นายसरร วิเศษพงษ์ (กรรมการผู้แทนปลัดกระทรวงการคลัง)

(ปฏิบัติหน้าที่แทนผู้อำนวยการ วันที่ 19 มิถุนายน 2551 – 30 กันยายน 2551)

นายพศิน พงษ์พิทักษ์โสภณ (รองผู้อำนวยการ)

(ปฏิบัติหน้าที่แทนผู้อำนวยการ วันที่ 1 ตุลาคม 2550 – 18 มิถุนายน 2551)

อัตรากำลัง 22 คน

งบประมาณประจำปี พ.ศ. 2551 คือ 793.60 ล้านบาท

ประกอบด้วยงบประมาณอุดหนุนจากรัฐบาล 724.52 ล้านบาท และรายได้ 69.08 ล้านบาท

แผนปฏิบัติงานประจำปีงบประมาณ พ.ศ. 2551

สำนักงานความร่วมมือพัฒนาเศรษฐกิจกับประเทศเพื่อนบ้าน (องค์การมหาชน)

วิสัยทัศน์

- เป็นองค์กรพันธมิตรในการร่วมมือพัฒนาเศรษฐกิจกับประเทศเพื่อนบ้านอันนำไปสู่ความรุ่งเรืองและความผาสุกของสังคมในภูมิภาค

พันธกิจ

- ให้ความร่วมมือและการช่วยเหลือทางการเงินในการพัฒนาเศรษฐกิจกับประเทศเพื่อนบ้าน รวมทั้งให้การช่วยเหลือทางวิชาการที่เกี่ยวข้อง

ประเด็นยุทธศาสตร์

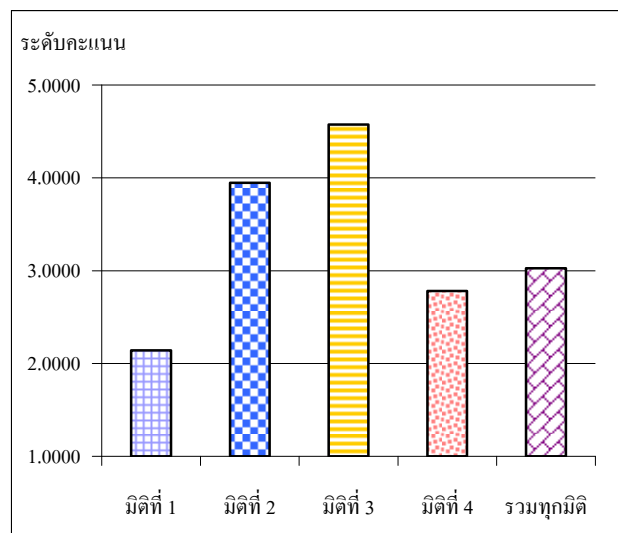
- วางระบบ สร้างองค์ความรู้และกลไกให้การสนับสนุนทางการเงินเชิงรุกเพื่อความร่วมมือในการพัฒนาเศรษฐกิจกับประเทศเพื่อนบ้านแบบหุ้นส่วน
- วางระบบ บริหาร จัดหาและจัดการเงินทุนให้มีประสิทธิภาพและเพียงพอ
- สร้างและพัฒนาเครือข่ายพื้นฐานที่จำเป็นในการปฏิบัติงาน
- วางระบบและพัฒนาองค์กรให้ทันสมัยตามหลักธรรมาภิบาล

บทสรุปผู้บริหาร
สำนักงานความร่วมมือพัฒนาเศรษฐกิจกับประเทศเพื่อนบ้าน (องค์การมหาชน)
ประจำปีงบประมาณ พ.ศ.2551

1. สรุปผลคะแนนตามคำรับรองการปฏิบัติงาน

- ผลคะแนนรวมขององค์การมหาชน : ผลคะแนน โดยภาพรวมทุกมิติของสำนักงานความร่วมมือพัฒนาเศรษฐกิจกับประเทศเพื่อนบ้าน (องค์การมหาชน) (สพพ.) อยู่ที่ระดับคะแนน 3.0261
- ผลคะแนนของการปฏิบัติงานตามมิติ : เมื่อพิจารณาผลคะแนนแยกตามมิติปรากฏว่าสำนักงานความร่วมมือพัฒนาเศรษฐกิจกับประเทศเพื่อนบ้าน (องค์การมหาชน) (สพพ.) มีคะแนนสูงสุดในมิติที่ 3 ด้านประสิทธิภาพของการปฏิบัติงาน ซึ่งมีผลคะแนนอยู่ในระดับ 4.5768 รองลงมาเป็นมิติที่ 2 ด้านคุณภาพการให้บริการ ซึ่งมีผลคะแนนอยู่ในระดับ 3.9467 มิติที่ 4 ด้านการกำกับดูแลกิจการและการพัฒนาองค์กร ซึ่งมีผลคะแนนอยู่ในระดับ 2.7800 และมิติที่ 1 ด้านประสิทธิผลตามแผนปฏิบัติงาน ซึ่งมีผลคะแนนอยู่ในระดับ 2.1429 ตามลำดับ

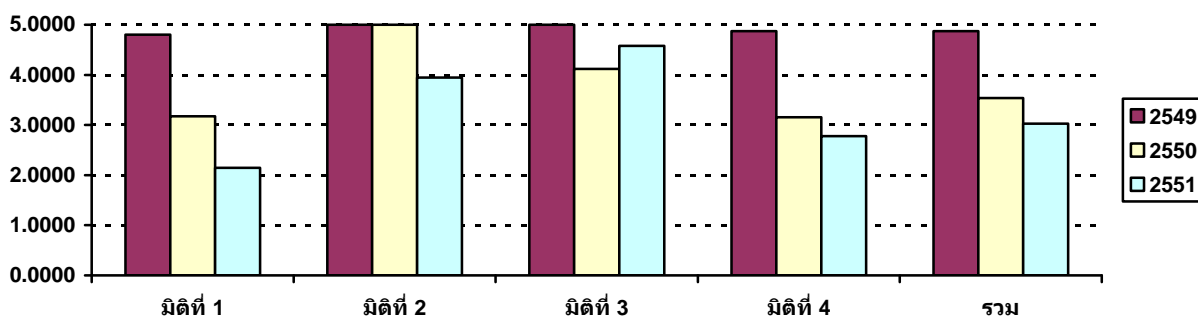
ผลประเมินแยกตามมิติ	น้ำหนัก	ผลคะแนน
มิติที่ 1 ประสิทธิภาพตามแผนปฏิบัติงาน	35%	2.1429
มิติที่ 2 คุณภาพการให้บริการ	15%	3.9467
มิติที่ 3 ประสิทธิภาพของการปฏิบัติงาน	15%	4.5768
มิติที่ 4 การกำกับดูแลกิจการและการพัฒนาองค์กร	25%	2.7800
รวมทุกมิติ	90%	3.0261



บทสรุปผู้บริหาร
สำนักงานความร่วมมือพัฒนาเศรษฐกิจกับประเทศเพื่อนบ้าน (องค์การมหาชน)
ประจำปีงบประมาณ พ.ศ.2551

2. การเปรียบเทียบผลการประเมินรายปีของ สพพ. ปีงบประมาณ พ.ศ. 2549 – 2551

คะแนน พ.ศ.	มิติที่ 1	มิติที่ 2	มิติที่ 3	มิติที่ 4	รวม
2548	องค์การมหาชนยังไม่ได้เข้าสู่ระบบประเมินผลฯ				
2549	4.8000	5.0000	5.0000	4.8750	4.8750
2550	3.1728	5.0000	4.1159	3.1529	3.5392
2551	2.1429	3.9467	4.5768	2.7800	3.0261



- ผลการประเมินรายปีของ สพพ. ประจำปีงบประมาณ พ.ศ. 2549 – 2551 มีคะแนนอยู่ในระดับ 4.8750, 3.5392 และ 3.0261 ตามลำดับ ซึ่งเมื่อพิจารณาในภาพรวมจะเห็นว่าแนวโน้มที่ลดลงอย่างต่อเนื่อง ทั้งนี้ การลดลงของคะแนนในภาพรวมมีข้อสังเกตที่สำคัญ ดังนี้
 - สพพ. ได้เข้าสู่ระบบการประเมินผลการปฏิบัติงานตามคำรับรองการปฏิบัติงานเป็นครั้งแรกในปีงบประมาณ พ.ศ. 2549 ซึ่งการกำหนดตัวชี้วัดส่วนใหญ่เน้นให้ความสำคัญกับประเด็นการพัฒนาระบบและเครื่องมือการบริหาร เพื่อผลักดันให้ สพพ. มีระบบและเครื่องมือที่จะใช้ในการบริหารงานภายในองค์กร โดยมีตัวอย่างตัวชี้วัด ดังนี้
 - ระดับความสำเร็จของการวางระบบติดตามความก้าวหน้าในการบริหารจัดการ โครงการและการเบิกจ่ายเงินผู้ รวมถึงการจัดทำรายงาน
 - ระดับความสำเร็จของการวางระบบประเมินผลโครงการที่เสร็จแล้ว
 - ระดับความสำเร็จของการวางระบบบัญชีและวิธีการเบิกจ่ายเงินผู้ให้แก่โครงการต่างๆ ที่ได้ผูกพันแล้ว รวมถึงระบบการชำระหนี้
 - ระดับความสำเร็จของการจัดทำคู่มือการเบิกจ่ายเงินผู้

บทสรุปผู้บริหาร

สำนักงานความร่วมมือพัฒนาเศรษฐกิจกับประเทศเพื่อนบ้าน (องค์การมหาชน)

ประจำปีงบประมาณ พ.ศ.2551

- ต่อมาในปีงบประมาณ พ.ศ. 2550 การกำหนดตัวชี้วัดส่วนใหญ่ได้ให้ความสำคัญกับการวัดผลลัพธ์ (Outcome) ตามภารกิจหลักขององค์การมากขึ้น เพื่อผลักดันให้ สพพ. ดำเนินงานได้อย่างมีประสิทธิภาพ โดยมีตัวอย่างตัวชี้วัด ดังนี้
 - จำนวนโครงการให้ความช่วยเหลือทางวิชาการที่ได้นำเสนอรายงานฉบับสมบูรณ์ (Final Report) ให้คณะกรรมการบริหารสำนักงานความร่วมมือพัฒนาเศรษฐกิจกับประเทศเพื่อนบ้าน (คพพ.) พิจารณา
 - ระดับความสำเร็จของการจัดทำรายงานผลกระทบและผลประโยชน์ที่เกิดขึ้นกับประเทศไทยและประเทศเพื่อนบ้านภายใต้โครงการที่ได้รับความช่วยเหลือจาก สพพ.
 - จำนวนรายงานประเมินผลโครงการที่ดำเนินการแล้วเสร็จที่เสนอให้ รมว.คลัง และหน่วยงานที่เกี่ยวข้องรับทราบ
 - ร้อยละเฉลี่ยความสำเร็จของการดำเนินงานตามขั้นตอนการให้ความช่วยเหลือทางการเงิน
- สำหรับปีงบประมาณ พ.ศ. 2551 การกำหนดตัวชี้วัดส่วนใหญ่ยังคงมุ่งเน้นให้ความสำคัญกับการวัดผลลัพธ์ (Outcome) ตามภารกิจหลักขององค์การ เพื่อผลักดันให้ สพพ. ดำเนินงานได้อย่างมีประสิทธิภาพเช่นเดียวกับปีงบประมาณที่ผ่านมา อย่างไรก็ตาม มีตัวชี้วัดที่ สพพ. ไม่สามารถดำเนินงานได้บรรลุเป้าหมาย เช่น
 - จำนวนโครงการให้ความช่วยเหลือทางวิชาการในส่วนที่เกี่ยวข้องกับโครงการให้ความช่วยเหลือทางการเงิน
 - ระดับความสำเร็จในการดำเนินงานด้านบริหารความเสี่ยง
 - ระดับความสำเร็จการจัดกิจกรรมเสริมสร้างความเข้าใจแก่หน่วยงานที่เกี่ยวข้องทั้งภาครัฐและเอกชนรวมถึงผู้มีส่วนได้เสียในบทบาทของ สพพ.
 - ระดับความสำเร็จในการพัฒนาระบบฐานข้อมูลสารสนเทศ
- ทั้งนี้ ในปีงบประมาณ พ.ศ. 2551 สพพ. อยู่ในระหว่างขั้นตอนการสรรหาผู้ดำรงตำแหน่งผู้อำนวยการ จึงอาจส่งผลกระทบต่อตัวชี้วัดที่ต้องมีการดำเนินงานต่อเนื่องอยู่บ้าง ประกอบกับข้อจำกัดของจำนวนบุคลากรที่มีจำนวนไม่มากนัก อีกทั้งความเข้าใจคลาดเคลื่อนในรายละเอียดเกณฑ์การให้คะแนน และวัตถุประสงค์ของตัวชี้วัดบางส่วนได้ส่งผลกระทบต่อผลการประเมินการปฏิบัติงานของ สพพ. พอสมควร

บทสรุปผู้บริหาร

สำนักงานความร่วมมือพัฒนาเศรษฐกิจกับประเทศเพื่อนบ้าน (องค์การมหาชน)

ประจำปีงบประมาณ พ.ศ.2551

3. ผลการดำเนินงานที่สำคัญในปีงบประมาณ พ.ศ. 2551 : สพพ.มีการดำเนินการที่สำคัญ ดังนี้

- การให้ความช่วยเหลือทางการเงินในการร่วมมือพัฒนาเศรษฐกิจแก่ประเทศเพื่อนบ้าน ประกอบด้วย
 - โครงการก่อสร้างเส้นทางเชียงรายน – กุนหมิง ผ่าน สปป.ลาว (R3) ระยะทางรวมประมาณ 84 กิโลเมตร เป็นการเชื่อมโยงเส้นทางคมนาคมตามแนวเศรษฐกิจเหนือ – ใต้ (North – South Economic corridor) ซึ่งจะก่อให้เกิดการคมนาคมขนส่งสินค้าทางรถยนต์ระหว่างประเทศไทยและประเทศจีนตอนใต้มากขึ้น
 - โครงการก่อสร้างเส้นทางรถไฟเชื่อมต่อระหว่างจังหวัดหนองคาย – ท่านาแล้ง สปป. ลาว ระยะทาง 3.5 กิโลเมตร โดยเชื่อมต่อทางรถไฟที่จังหวัดหนองคายไปยังสถานีขนส่งสินค้าที่ท่านาแล้ง ซึ่งจะช่วยลดต้นทุนการขนส่งสินค้าระหว่างประเทศกับ สปป.ลาว
 - โครงการพัฒนาเส้นทางห้วยโก๋น/เมืองเงิน – ปากแบ่ง เริ่มจากจังหวัดน่านของประเทศไทยไปยังเมืองเงิน และปากแบ่ง ระยะทางรวมประมาณ 50 กิโลเมตร ซึ่งจะเชื่อมโยงกับถนนสาย R3 ช่วยสนับสนุนการขนส่งสินค้า การลงทุน และการท่องเที่ยวบริเวณตอนเหนือของประเทศไทยกับ สปป.ลาว
 - โครงการก่อสร้างร่องระบายน้ำและปรับปรุงถนน T2 เพื่อป้องกันน้ำท่วมและอำนวยความสะดวกในการเดินทางระหว่างนครเวียงจันทน์กับสนามบินวัดไต ซึ่งเป็นสนามบินระหว่างประเทศของ สปป.ลาว
 - โครงการปรับปรุงสนามบินปากเซ เพื่อปรับปรุงสนามบินปากเซให้ได้มาตรฐานสนามบินระหว่างประเทศ โดยจะดำเนินการขยายทางวิ่ง ทางขับ และลานจอดเครื่องบิน และติดตั้งอุปกรณ์การบินที่จำเป็น รวมทั้งปรับปรุงห้องบังคับการบินใหม่
 - โครงการปรับปรุงสนามบินระหว่างประเทศวัดไตซึ่งช่วยสนับสนุนให้มีความสะดวกและความปลอดภัยระหว่าง สปป.ลาว และประเทศอื่นๆ ในภูมิภาค เพื่อยกระดับเป็นสนามบินสากล ซึ่งจะมีส่วนช่วยสนับสนุนการค้า การลงทุน และการท่องเที่ยวในภูมิภาค
 - โครงการปรับปรุงและลาดยางผิวจราจรเส้นทางตราด/เกาะกง – สะเรอัมเปิล (R48) เพื่อเชื่อมโยงเส้นทางคมนาคมขนส่งระหว่างจังหวัดตราด ประเทศไทย และเกาะกงไปยังสะเรอัมเปิล ซึ่งเป็นการส่งเสริมการค้าและการลงทุนทางภาคตะวันออกของประเทศไทยกับทางใต้ของประเทศกัมพูชา
 - โครงการพัฒนาถนนอันลองเวง – เสียมราฐ (R67) ระยะทางรวมประมาณ 131 กิโลเมตร ซึ่งช่วยอำนวยความสะดวกในด้านการค้า การลงทุน และการท่องเที่ยวระหว่างภาคตะวันออกเฉียงเหนือของประเทศไทยกับภาคกลางของประเทศกัมพูชา
 - โครงการก่อสร้างเส้นทางแม่สอด/เมียวดี – เขิงเขาตะนาวศรี ระยะทางรวมประมาณ 17 กิโลเมตร ซึ่งเป็นการก่อสร้างถนนเชื่อมโยงระหว่างประเทศไทยกับประเทศพม่า

บทสรุปผู้บริหาร
สำนักงานความร่วมมือพัฒนาเศรษฐกิจกับประเทศเพื่อนบ้าน (องค์การมหาชน)
ประจำปีงบประมาณ พ.ศ.2551

4. ฐานข้อมูล :

- การจัดเตรียมข้อมูล และการจัดเก็บข้อมูลผลการดำเนินงาน สพพ. มีการจัดเก็บในรูปแบบเอกสาร และบางตัวชี้วัดได้พัฒนาระบบการจัดเก็บมาเป็นรูปแบบอิเล็กทรอนิกส์ โดยการเตรียมเอกสารมีความเรียบร้อย จัดเรียงอย่างเป็นระบบ และง่ายต่อการทำความเข้าใจ อย่างไรก็ตาม ในปีงบประมาณต่อไป สพพ. ควรเพิ่มเติมรายละเอียดของรายงานผลการประเมินตนเองในบางประเด็น เช่น ควรชี้แจงผลการปฏิบัติงานที่ได้ดำเนินงานอย่างละเอียด รวมทั้งควรชี้แจงถึงปัจจัยสนับสนุนสำหรับตัวชี้วัดที่ดำเนินการได้บรรลุเป้าหมาย และปัญหาอุปสรรคสำหรับตัวชี้วัดที่ไม่สามารถดำเนินการได้บรรลุเป้าหมาย เป็นต้น

5. อื่นๆ :

- ผู้บริหารให้ความสำคัญกับระบบการประเมินผล โดยมีการมอบหมายความรับผิดชอบให้กับบุคลากร และมีการติดตามความคืบหน้า ปัญหาอุปสรรคของการดำเนินงานอย่างต่อเนื่อง โดยมีการประชุมหารือร่วมกันกับผู้กำกับดูแลตัวชี้วัด และรายงานความก้าวหน้าของการดำเนินงานให้คณะกรรมการบริหารทราบอย่างต่อเนื่อง

สรุปภาพรวมการประเมินผลการปฏิบัติงาน ประจำปีงบประมาณ พ.ศ. 2551
สำนักงานความร่วมมือพัฒนาเศรษฐกิจกับประเทศเพื่อนบ้าน (องค์การมหาชน)

จุดเด่น / พัฒนาการที่ดี ขององค์การมหาชน	
1.	ผู้บริหารระดับสูงของ สพพ. ได้ให้ความสำคัญในการกำหนดและถ่ายทอด วิสัยทัศน์ ยุทธศาสตร์ พันธกิจ วัตถุประสงค์ ไปสู่ภาคปฏิบัติ โดยมีการประชุมอย่างต่อเนื่อง เพื่อทำความเข้าใจ ตลอดจนพิจารณาถึงรายละเอียด และความเป็นไปได้ของการดำเนินงานตามตัวชี้วัดอย่างละเอียด พร้อมทั้งมีการติดตามผลการปฏิบัติงาน เพื่อให้เกิดความเข้าใจที่ตรงกัน และเพื่อผลักดันให้บุคลากรพยายามดำเนินงานให้บรรลุผลสำเร็จตามเป้าหมายที่กำหนดไว้
2.	บุคลากรของ สพพ. ได้ให้ความสำคัญในการใช้ “ตัวชี้วัด” เป็นเครื่องมือในการขับเคลื่อน และการพัฒนากระบวนการต่างๆขององค์กร โดยจากการสังเกตและสัมภาษณ์ผู้รับการประเมินผล พบว่ามีความตื่นตัวในการทำงาน แม้ว่าจะเกิดความเข้าใจผิดต่อการดำเนินงานในบางตัวชี้วัด แต่พบว่ามี ความมุ่งมั่นที่จะสร้างความเข้าใจกับการดำเนินงานตามตัวชี้วัด เพื่อให้สามารถตอบสนองวัตถุประสงค์ของตัวชี้วัดได้ในปีงบประมาณต่อไป
3.	สพพ. มีการกำหนดผู้กำกับดูแลตัวชี้วัดและผู้จัดเก็บข้อมูลของแต่ละตัวชี้วัดอย่างเป็นทางการ และมีการเก็บรวบรวมข้อมูลจากหน่วยงานต่าง ๆ ในองค์กร และการเก็บเอกสารอ้างอิงได้อย่างเป็นระบบ
ข้อสังเกตจากผู้ประเมินเพื่อโอกาสในการปรับปรุง	
1.	ผู้กำกับดูแลตัวชี้วัดและผู้จัดเก็บข้อมูลของแต่ละตัวชี้วัดควรกำหนดแผนการดำเนินงานที่มีความยืดหยุ่น (Flexible) เพื่อให้สามารถปรับเปลี่ยนแผนการดำเนินงานให้เหมาะสมกับสถานการณ์ ณ ขณะนั้นให้มากที่สุด อีกทั้งควรทำการประเมินผลการดำเนินงานตามตัวชี้วัดอย่างสม่ำเสมอว่าสามารถดำเนินงานได้ตามแผนงานหรือไม่ และควรทำการปรับปรุงแผนการดำเนินงานทันที หากพบว่ามีปัญหาอุปสรรคใดที่ส่งผลให้ไม่สามารถดำเนินงานได้ตามเป้าหมายหรือดำเนินงานได้ล่าช้ากว่าแผนที่กำหนดไว้ เพื่อให้สามารถดำเนินงานตามตัวชี้วัดได้บรรลุเป้าหมายมากยิ่งขึ้น
2.	การพัฒนาบุคลากรเป็นสิ่งสำคัญที่ สพพ. ต้องให้ความสำคัญมากขึ้น เนื่องจากเป็นองค์กรขนาดเล็ก และมีกำลังคนจำนวนจำกัด ดังนั้น สพพ. จึงควรมีแผนการพัฒนาบุคลากรอย่างต่อเนื่อง โดยควรมุ่งเน้นพัฒนาความรู้ความชำนาญที่สามารถรองรับเป้าหมายยุทธศาสตร์/ภารกิจขององค์กร อีกทั้งควรริเริ่มวางระบบการจัดการความรู้ภายในองค์กร เพื่อให้บุคลากรสามารถแลกเปลี่ยนการเรียนรู้เทคนิควิชาการใหม่ๆ และร่วมกันนำไปสนับสนุนการพัฒนาองค์กรต่อไป
3.	สพพ. ควรพัฒนาระบบการประเมินผลการดำเนินงานภายใน ด้วยการถ่ายทอดยุทธศาสตร์ กำหนดตัวชี้วัดและเป้าหมายเพื่อใช้กำกับดูแลการดำเนินงานประจำปี ซึ่งจะ เป็นเครื่องมือที่เป็นประโยชน์ต่อการพัฒนาองค์กรให้สามารถดำเนินการบรรลุตามเป้าหมายเชิงยุทธศาสตร์และภารกิจขององค์กร ซึ่งมีประโยชน์มากกว่าการบรรลุเป้าหมายเชิงงบประมาณ ที่เป็นการวัดผลการดำเนินงานจากการใช้ทรัพยากรเพื่อให้ได้ผลผลิตเท่านั้น ซึ่งระบบดังกล่าวจะช่วยสนับสนุนให้ สพพ. สามารถบริหารจัดการองค์กรได้มีประสิทธิภาพยิ่งขึ้นในอนาคต

ตารางสรุปผลการปฏิบัติงานตามคำรับรองการปฏิบัติงาน

สำนักงานความร่วมมือพัฒนาเศรษฐกิจกับประเทศเพื่อนบ้าน (องค์การมหาชน) ประจำปีงบประมาณ พ.ศ. 2551

ตัวชี้วัดผลการปฏิบัติงาน	หน่วยวัด	น้ำหนัก (ร้อยละ)	เกณฑ์การให้คะแนน					ผลการดำเนินงาน		
			1	2	3	4	5	ผลการดำเนินงาน ตามแผนงาน	ค่าคะแนน ที่ได้	คะแนน ถ่วงน้ำหนัก
มิติที่ 1 มิติด้านประสิทธิผลตามแผนปฏิบัติงาน		35							2.1429	
1 ร้อยละเฉลี่ยความสำเร็จของการดำเนินงานตามขั้นตอนการให้ความช่วยเหลือทางการเงิน	ร้อยละ	80	85	90	95	100	ยกเลิกตามมติ อ.ก.พ.ร.			
2 จำนวนโครงการให้ความช่วยเหลือทางวิชาการในส่วนที่เกี่ยวข้องกับโครงการให้ความช่วยเหลือทางการเงิน	โครงการ	10	0	1	2	3	3	0.00	1.0000	0.1111
3 ระดับความสำเร็จของการติดตามโครงการให้ความช่วยเหลือทางการเงินฯ	ระดับ	10	1	2	3	4	5	2.00	2.0000	0.2222
4 ระดับความสำเร็จในการดำเนินงานด้านบริหารความเสี่ยง	ระดับ	7.50	1	2	3	4	5	2.00	2.0000	0.1667
5 ระดับความสำเร็จของการจัดทำความร่วมมือกับสถาบันทั้งในและต่างประเทศ	ระดับ	7.50	1	2	3	4	5	4.00	4.0000	0.3333
มิติที่ 2 มิติด้านคุณภาพการให้บริการ		15							3.9467	
6 ร้อยละของระดับความพึงพอใจของผู้รับบริการ	ร้อยละ	10	65	70	75	80	85	84.60	4.9200	0.5467
7 ระดับความสำเร็จการจัดกิจกรรมเสริมสร้างความเข้าใจแก่หน่วยงานที่เกี่ยวข้องทั้งภาครัฐและเอกชนรวมถึงผู้มีส่วนได้เสียในบทบาทของ สพท.	ระดับ	5	1	2	3	4	5	2.00	2.0000	0.1111
มิติที่ 3 มิติด้านประสิทธิภาพของการปฏิบัติงาน		15							4.5768	
8 ระดับความสำเร็จของการจัดทำต้นทุนต่อหน่วยผลิต	ระดับ	10	1	2	3	4	5	4.50	4.5000	0.5000
9 ร้อยละเฉลี่ยของการเบิกจ่ายเงินกู้ของโครงการที่ผูกพันแล้วเทียบกับวงเงินตามสัญญาการเบิกจ่ายแต่ละโครงการที่ได้รับการจัดสรรจากสำนักงบประมาณ	ร้อยละ	1.50	80	85	90	95	100	100.00	5.0000	0.0833
10 ร้อยละเฉลี่ยค่าใช้จ่ายด้านบริหารโครงการต่อจำนวนเงินกู้ที่เบิกจ่ายจริงของโครงการ	ร้อยละ	1.50	0.0000	4.0536	4.0332	4.0129	3.9925	2.8139	5.0000	0.0833
11 การพิจารณาอนุมัติรายชื่อที่ปรึกษาและผู้รับเหมาก่อสร้างและการพิจารณาอนุมัติเบิกจ่ายเงินกู้ให้แก่ผู้กู้	2							4.3260		
11.1 จำนวนวันเฉลี่ยการอนุมัติรายชื่อที่ปรึกษาและผู้รับเหมาก่อสร้าง	วัน	1	40	35	30	25	20	10.00	5.0000	0.0556
11.2 ร้อยละของการอนุมัติเบิกจ่ายเงินกู้ให้แก่ผู้กู้ได้ในเวลามาตรฐาน	ร้อยละ	1	77.73	82.73	87.73	92.73	97.73	90.99	3.6520	0.0406
มิติที่ 4 มิติด้านการกำกับดูแลกิจการและการพัฒนาองค์กร		25							2.7800	
12 ระดับการพัฒนาด้านการกำกับดูแลกิจการ	ระดับ	10	1	2	3	4	5	2.78	2.7750	0.3083
13 ระดับคุณภาพของแผนปฏิบัติงาน	ระดับ	10	1	2	3	4	5	2.80	2.8000	0.3111
14 ระดับความสำเร็จในการดำเนินการด้านพัฒนาบุคลากร	ระดับ	2.50	1	2	3	4	5	4.50	4.5000	0.1250
15 ระดับความสำเร็จในการพัฒนาระบบฐานข้อมูลสารสนเทศ	ระดับ	2.50	1	2	3	4	5	1.00	1.0000	0.0278
	น้ำหนักรวม	90							ค่าคะแนนที่ได้	3.0261

ผลคะแนน ณ เมษายน พ.ศ. 2552

สรุปการประเมินผลการปฏิบัติงานตามคำรับรองการปฏิบัติงาน ประจำปีงบประมาณ พ.ศ. 2551
สำนักงานความร่วมมือพัฒนาเศรษฐกิจกับประเทศเพื่อนบ้าน (องค์การมหาชน)

ตัวชี้วัด	สรุปผลการประเมิน
<input type="checkbox"/> ประสิทธิภาพตามแผนปฏิบัติงาน <input type="checkbox"/> 4.5000-5.0000 <input type="checkbox"/> 3.5000-4.4999 <input type="checkbox"/> 2.5000-3.4999 <input checked="" type="checkbox"/> 1.5000-2.4999 <input type="checkbox"/> 1.0000-1.4999	
1. ร้อยละเฉลี่ยความสำเร็จของการดำเนินงานตามขั้นตอนการให้ความช่วยเหลือทางการเงิน	<ul style="list-style-type: none"> ■ ยกเลิกตัวชี้วัดตามมติ อ.ก.พ.ร.
2. จำนวนโครงการให้ความช่วยเหลือทางวิชาการในส่วนที่เกี่ยวข้องกับโครงการให้ความช่วยเหลือทางการเงิน	<ul style="list-style-type: none"> ■ ผลการดำเนินงานขององค์การมหาชนอยู่ที่ระดับคะแนน 1.0000 โดย สพพ. ไม่สามารถดำเนินการให้ความช่วยเหลือทางวิชาการในส่วนที่เกี่ยวข้องกับโครงการให้ความช่วยเหลือทางการเงินได้แล้วเสร็จ ■ อย่างไรก็ตาม สพพ. อยู่ระหว่างดำเนินการให้ความช่วยเหลือทางวิชาการแก่ประเทศเพื่อนบ้านจำนวน 1 โครงการ คือ โครงการพัฒนาถนนหมายเลข 11 (R11) ของสาธารณรัฐประชาธิปไตยประชาชนลาว (สปป.ลาว) โดย สพพ. ร่วมกับ สปป.ลาว ได้ร่วมกันจัดทำร่างขอบเขตการดำเนินงาน (Term of Reference: TOR) และศึกษาสำรวจเส้นทางไปแล้วเมื่อวันที่ 6-8 มิถุนายน พ.ศ. 2551 โดยขอบเขตการดำเนินงานมุ่งเน้นเรื่องการศึกษาความเหมาะสมและออกแบบก่อสร้างโครงการพัฒนาถนนหมายเลข 11 ประกอบด้วย <ol style="list-style-type: none"> (1) การศึกษาคัดเลือกแนวเส้นทางและรูปแบบการก่อสร้างที่เหมาะสม (2) การศึกษาศักยภาพและกิจกรรมทางเศรษฐกิจในพื้นที่ตามแนวโครงการที่ดำเนินการอยู่ในปัจจุบันและแนวโน้มในอนาคต (3) การศึกษารวบรวมและวิเคราะห์ข้อมูลด้านเศรษฐกิจและสังคม (4) การศึกษาด้านการจราจรและการขนส่งในพื้นที่โครงการโดยสำรวจปริมาณจราจรทั้งในอดีตจนถึงปัจจุบันและคาดการณ์ในอนาคต (5) การศึกษาความเหมาะสมทางด้านวิศวกรรม (6) การศึกษาผลกระทบสิ่งแวดล้อมเบื้องต้น (7) การวิเคราะห์ความเหมาะสมของโครงการ (8) ข้อเสนอแนะเกี่ยวกับแนวทางดำเนินโครงการบนหลักธรรมาภิบาลและปัจจัยอื่นๆ ■ หมายเหตุ : โครงการพัฒนาถนนหมายเลข 11 (R11) จากนครหลวงเวียงจันทน์ – แขวง Xayabury เป็นเส้นทางสายสำคัญที่เชื่อมต่อการขนส่งสินค้าจากจังหวัดเลยเข้าสู่นครหลวงเวียงจันทน์ การพัฒนาเส้นทางดังกล่าวจะเป็นการเพิ่มสัมพันธภาพระหว่างประชาชนในพื้นที่ประเทศไทย และ สปป.ลาว ซึ่งช่วยส่งเสริมให้เกิดการขยายตัวทางด้านเศรษฐกิจตรงชายแดนระหว่างประเทศ

สรุปการประเมินผลการปฏิบัติงานตามคำรับรองการปฏิบัติงาน ประจำปีงบประมาณ พ.ศ. 2551

สำนักงานความร่วมมือพัฒนาเศรษฐกิจกับประเทศเพื่อนบ้าน (องค์การมหาชน)

ตัวชี้วัด	สรุปผลการประเมิน
3. ระดับความสำเร็จของการติดตามโครงการให้ความช่วยเหลือทางการเงิน	<ul style="list-style-type: none"> ■ ผลการดำเนินงานขององค์การมหาชนอยู่ที่ระดับคะแนน 2.0000 โดย สพพ. ดำเนินการศึกษาแนวทางการติดตามความก้าวหน้าโครงการ และจัดทำแผนการติดตามความก้าวหน้าของโครงการให้ความช่วยเหลือของ สพพ. และได้รับอนุมัติจากผู้อำนวยการ สพพ. เพื่อให้ สพพ. สามารถบริหารจัดการโครงการให้ความช่วยเหลือทางการเงินเป็นไปอย่างมีประสิทธิภาพ ■ ทั้งนี้ แผนการติดตามความก้าวหน้าของโครงการให้ความช่วยเหลือของ สพพ. ประจำปีงบประมาณ พ.ศ. 2551 มีขอบเขตในการติดตามความก้าวหน้าของโครงการฯ จำนวน 7 โครงการ ได้แก่ <ol style="list-style-type: none"> (1) โครงการก่อสร้างเส้นทางเชียงราย – คุณหมิง ผ่าน สปป.ลาว (R3) ระยะทางรวมประมาณ 84 กิโลเมตร เป็นการเชื่อมโยงเส้นทางคมนาคมตามแนวเศรษฐกิจเหนือ – ใต้ (North – South Economic corridor) ซึ่งจะทำให้เกิดการคมนาคมขนส่งสินค้าทางรถยนต์ระหว่างประเทศไทยและประเทศจีนตอนใต้มากขึ้น (2) โครงการปรับปรุงและลาดยางผิวจราจรเส้นทางตราด – เกาะกง – สะแรมป์เปิล ในประเทศกัมพูชา ซึ่งเป็นการก่อสร้างถนนเชื่อมโยงเส้นทางคมนาคมขนส่งทางบกระหว่างประเทศไทยที่จังหวัดตราดและเกาะกงไปยังสะแรมป์เปิล (ประเทศกัมพูชา) ระยะทางประมาณ 152 กิโลเมตร (3) โครงการก่อสร้างร่องระบายน้ำและปรับปรุงถนน T2 ในนครหลวงเวียงจันทน์ ซึ่งเป็นการก่อสร้างท่อระบายน้ำ เพื่อป้องกันน้ำท่วมและอำนวยความสะดวกในการเดินทางระหว่างนครเวียงจันทน์กับสนามบินวัดไต ระยะทางประมาณ 3,500 กิโลเมตร (4) โครงการก่อสร้างเส้นทางรถไฟเชื่อมต่อระหว่างจังหวัดหนองคาย – ทำนาล้าง ซึ่งเป็นการก่อสร้างเส้นทางรถไฟจากจุดกึ่งกลางสะพานมิตรภาพไทย – ลาว ไปยังสถานีทำนาล้าง ระยะทางประมาณ 3.5 กิโลเมตร (5) โครงการพัฒนาเส้นทางห้วยโก๋น/เมืองเงิน – ปากแบ่ง ซึ่งเป็นการก่อสร้างถนนเส้นทาง ห้วยโก๋น เริ่มจากจังหวัดน่านของประเทศไทยไปยังเมืองเงินและปากแบ่ง (สปป.ลาว) ระยะทางประมาณ 50 กิโลเมตร (6) โครงการพัฒนาถนนสาย 67 (อันลองเวง – เสียมราฐ) ซึ่งเป็นการก่อสร้างและปรับปรุงถนนสาย 67 มีจุดเชื่อมต่อที่ช่องสะง่า จังหวัดศรีสะเกษของประเทศไทยกับเมืองเสียมราฐ ระยะทางประมาณ 131 กิโลเมตร (7) โครงการปรับปรุงสนามบินปากเซ ซึ่งเป็นการปรับปรุงสนามบินในส่วนงานที่มีความสำคัญให้ได้มาตรฐานสนามบินระหว่างประเทศ และสอดคล้องกับข้อกำหนดขององค์การการบินพลเรือนระหว่างประเทศ

สรุปการประเมินผลการปฏิบัติงานตามคำรับรองการปฏิบัติงาน ประจำปีงบประมาณ พ.ศ. 2551
สำนักงานความร่วมมือพัฒนาเศรษฐกิจกับประเทศเพื่อนบ้าน (องค์การมหาชน)

ตัวชี้วัด	สรุปผลการประเมิน
	<ul style="list-style-type: none"> ■ อย่างไรก็ตาม สพพ. สามารถดำเนินการติดตามความก้าวหน้าของโครงการให้ความช่วยเหลือของ สพพ. ได้แล้วเสร็จตามแผนงานฯ จำนวน 3 โครงการ ดังนี้ <ol style="list-style-type: none"> (1) โครงการก่อสร้างเส้นทางรถไฟเชื่อมต่อระหว่างจังหวัดหนองคาย – ท่านาแล้ง ซึ่งเป็นการก่อสร้างเส้นทางรถไฟจากจุดกึ่งกลางสะพานมิตรภาพไทย – ลาว ไปยังสถานีท่านาแล้ง ระยะทางประมาณ 3.5 กิโลเมตร (2) โครงการก่อสร้างร่องระบายน้ำและปรับปรุงถนน T2 ในนครหลวงเวียงจันทน์ ซึ่งเป็นการก่อสร้างท่อระบายน้ำ ระยะทางประมาณ 3,500 กิโลเมตร (3) โครงการปรับปรุงสนามบินปากเซ ซึ่งเป็นการปรับปรุงสนามบินในส่วนงานที่มีความสำคัญให้ได้มาตรฐานสนามบินระหว่างประเทศ และสอดคล้องกับข้อกำหนดขององค์การการบินพลเรือนระหว่างประเทศ ■ สพพ. ไม่สามารถดำเนินงานได้ตามเป้าหมาย เนื่องจากมีข้อจำกัดด้านบุคลากรผู้ติดตามโครงการให้ความช่วยเหลือทางการเงินฯ ไม่เพียงพอ ประกอบกับประสบปัญหาน้ำท่วมใน สปป.ลาว และกรณีพิพาทเรื่องเขาพระวิหาร ส่งผลให้ สพพ. ไม่สามารถเดินทางไปติดตามโครงการฯ ได้ตามแผนงานฯ ได้ทันตามกำหนด
4. ระดับความสำเร็จในการดำเนินงานด้านการบริหารความเสี่ยง	<ul style="list-style-type: none"> ■ ผลการดำเนินงานขององค์การมหาชนอยู่ที่ระดับคะแนน 2.0000 โดย สพพ. ดำเนินการด้านบริหารความเสี่ยงได้ ดังนี้ <ol style="list-style-type: none"> (1) จัดตั้งคณะกรรมการบริหารความเสี่ยง โดยได้รับความเห็นชอบจากคณะกรรมการบริหารสำนักงานความร่วมมือพัฒนาเศรษฐกิจกับประเทศเพื่อนบ้าน (กพพ.) เมื่อวันที่ 26 พฤษภาคม พ.ศ. 2551 และวันที่ 25 สิงหาคม พ.ศ. 2551 (2) ระบุปัจจัยเสี่ยงและวิเคราะห์ปัจจัยเสี่ยงขององค์กรได้แล้วเสร็จครบถ้วนทุกประเด็นในทุกพันธกิจ พร้อมทั้งจัดทำรายงานการวิเคราะห์และประเมินความเสี่ยงในการดำเนินการโครงการต่างๆ ในปีงบประมาณ พ.ศ. 2551 (3) จัดทำแผนบริหารความเสี่ยงในการบรรลุเป้าหมายตามแผนปฏิบัติราชการ ประจำปีงบประมาณ พ.ศ. 2551 ขององค์กร โดยครอบคลุมการบริหารความเสี่ยงองค์กร และการบริหารความเสี่ยงโครงการ อย่างไรก็ตาม สพพ. ควรกำหนดระดับความเสี่ยงที่องค์กรสามารถยอมรับได้ในแต่ละประเด็นอย่างชัดเจน (4) สพพ. ได้เลือกดำเนินงานตามแผนการบริหารความเสี่ยงเพียง 1 ด้านเท่านั้น คือ ด้านการบริหารเงินสะสม และสามารถดำเนินงานตามแผนได้แล้วเสร็จ อย่างไรก็ตาม สพพ. ควรดำเนินงานตามแผนการบริหารความเสี่ยงให้ครบถ้วนตามพันธกิจของ สพพ.

สรุปการประเมินผลการปฏิบัติงานตามคำรับรองการปฏิบัติงาน ประจำปีงบประมาณ พ.ศ. 2551
สำนักงานความร่วมมือพัฒนาเศรษฐกิจกับประเทศเพื่อนบ้าน (องค์การมหาชน)

ตัวชี้วัด	สรุปผลการประเมิน
	<ul style="list-style-type: none"> ■ อย่างไรก็ตาม สพพ. ควรจัดทำรายงานสรุปผลการดำเนินงานตามแผนบริหารความเสี่ยงนำเสนอต่อ คพพ. โดยจำแนกระหว่างปัจจัยเสี่ยงที่สามารถควบคุม/บริหารจัดการและปัจจัยเสี่ยงที่ยังไม่สามารถควบคุม/บริหารจัดการให้อยู่ในระดับยอมรับได้อย่างชัดเจน รวมทั้งควรเสนอแนวทางการปรับปรุงแผนบริหารความเสี่ยง สำหรับการดำเนินงานในปีต่อไป เพื่อให้ สพพ. สามารถบริหารจัดการความเสี่ยงในด้านต่างๆ เพื่อควบคุมให้ความเสี่ยงอยู่ในระดับที่ยอมรับได้
<p>5. ระดับความสำเร็จของการจัดทำความร่วมมือกับสถาบันทั้งในและต่างประเทศ</p>	<ul style="list-style-type: none"> ■ ผลการดำเนินงานขององค์การมหาชนอยู่ที่ระดับคะแนน 4.0000 โดย สพพ. ดำเนินการจัดทำความร่วมมือกับสถาบันทั้งในและต่างประเทศได้ ดังนี้ <ol style="list-style-type: none"> (1) จัดทำแผนความร่วมมือด้านการแลกเปลี่ยนข้อมูล ข่าวสาร การให้ความช่วยเหลือทางการเงินและทางวิชาการกับสถาบันในประเทศ ประกอบด้วย ธนาคารกรุงไทย ธนาคารออมสิน และธนาคารเพื่อการส่งออกและนำเข้าแห่งประเทศไทย รวมทั้งสถาบันการเงินระหว่างประเทศ ประกอบด้วย The World Bank, Asian Development Bank (ADB) และ Japan International Corporation Agency (JICA) (2) แผนความร่วมมือด้านการแลกเปลี่ยนข้อมูล ข่าวสาร การให้ความช่วยเหลือทางการเงินและทางวิชาการกับสถาบันทั้งในประเทศ และต่างประเทศดังกล่าว ได้รับความเห็นชอบจากคณะกรรมการบริหารสำนักงานความร่วมมือพัฒนาเศรษฐกิจกับประเทศเพื่อนบ้าน (คพพ.) (3) กำหนดรายละเอียดกิจกรรมแผนดำเนินงานเพื่อกำหนดระยะเวลาในการปฏิบัติงานที่ชัดเจน (4) สามารถดำเนินการตามแผนดำเนินงาน ร้อยละ 100 ผลการดำเนินงานเป็นไปตามเป้าหมายที่กำหนดไว้ในแผนงาน ■ แผนความร่วมมือกับสถาบันการเงินระหว่างประเทศที่สำคัญ ได้แก่ <ol style="list-style-type: none"> (1) สพพ. ร่วมกับ The World Bank จัดทำ Master Plan ให้ความช่วยเหลือทางการเงินด้านคมนาคมขนส่งของ สปป.ลาว (2) สพพ. ร่วมกับ Asian Development Bank (ADB) จัดทำกรอบยุทธศาสตร์การให้ความช่วยเหลือประเทศเพื่อนบ้านในระยะยาว (3) สพพ. ร่วมกับ Japan International Corporation Agency (JICA) จัดทำกรอบยุทธศาสตร์การให้ความช่วยเหลือประเทศเพื่อนบ้านในระยะยาว รวมทั้งร่วมมือในการแลกเปลี่ยนข้อมูล ข่าวสาร ตลอดจนให้ความช่วยเหลือในด้านการพัฒนาศักยภาพของ สพพ.

สรุปการประเมินผลการปฏิบัติงานตามคำรับรองการปฏิบัติงาน ประจำปีงบประมาณ พ.ศ. 2551
สำนักงานความร่วมมือพัฒนาเศรษฐกิจกับประเทศเพื่อนบ้าน (องค์การมหาชน)

ตัวชี้วัด	สรุปผลการประเมิน
	<ul style="list-style-type: none"> ■ แผนความร่วมมือกับสถาบันการเงินระหว่างประเทศที่สำคัญ ได้แก่ <ol style="list-style-type: none"> (1) สพพ. ร่วมกับธนาคารออมสิน จัดทำความร่วมมือทางการเงินในการให้ความช่วยเหลือโครงการต่างๆ ของรัฐบาลประเทศเพื่อนบ้าน (2) สพพ. ร่วมกับธนาคารกรุงไทย จัดทำความร่วมมือด้านการแลกเปลี่ยนข่าวสาร และความร่วมมือทางการเงิน เพื่อสร้างพันธมิตรทางการเงิน และเป็นแหล่งเงินทุนของ สพพ. ในการให้ความช่วยเหลือโครงการต่างๆ ของรัฐบาลประเทศเพื่อนบ้าน (3) สพพ. ร่วมกับธนาคารเพื่อการส่งออกและนำเข้าแห่งประเทศไทย จัดทำความร่วมมือทางการเงินในการให้ความช่วยเหลือโครงการต่างๆ ของรัฐบาลประเทศเพื่อนบ้าน
<input type="checkbox"/> คุณภาพการให้บริการ	
<input type="checkbox"/> 4.5000-5.0000 <input checked="" type="checkbox"/> 3.5000-4.4999 <input type="checkbox"/> 2.5000-3.4999 <input type="checkbox"/> 1.5000-2.4999 <input type="checkbox"/> 1.0000-1.4999	
<ul style="list-style-type: none"> ● การสนองความพึงพอใจต่อผู้รับบริการ 	
6. ร้อยละของระดับความพึงพอใจของผู้รับบริการ	<ul style="list-style-type: none"> ■ จากการสำรวจความคิดเห็นโดยหน่วยงานอิสระที่ได้รับมอบหมาย ระดับความพึงพอใจของผู้รับบริการจากองค์การมหาชน คือ ร้อยละ 84.60 มีผลคะแนนอยู่ที่ระดับ 4.9200
7. ระดับความสำเร็จการจัดกิจกรรมเสริมสร้างความเข้าใจแก่หน่วยงานที่เกี่ยวข้องทั้งภาครัฐและเอกชน รวมถึงผู้มีส่วนได้เสีย ในบทบาทของ สพพ.	<ul style="list-style-type: none"> ■ ผลการดำเนินงานขององค์การมหาชนอยู่ที่ระดับคะแนน 2.0000 โดย สพพ. ดำเนินการกิจกรรมเสริมสร้างความเข้าใจแก่หน่วยงานที่เกี่ยวข้องทั้งภาครัฐและเอกชน รวมถึงผู้มีส่วนได้เสีย ในบทบาทของ สพพ. ดังนี้ <ol style="list-style-type: none"> (1) มีการเปิดเผยข้อมูลข่าวสารแก่ประชาชนอย่างโปร่งใสผ่าน 5 ช่องทาง ประกอบด้วย <ul style="list-style-type: none"> • รายงานประจำปีของ สพพ. ประจำปีงบประมาณ พ.ศ. 2550 • จุลสารเพื่อการพัฒนาเศรษฐกิจในอนุภูมิภาค (Sub-region Economic Development Micro Journal) ราย 2 เดือน • เว็บไซต์ของ สพพ. (www.mof.go.th/neda) • การให้สัมภาษณ์ผ่านสื่อวิทยุโทรทัศน์ของผู้บริหาร สพพ. • การจัดตั้งศูนย์ข้อมูลข่าวสารของ สพพ. (2) มีระบบการรับฟังความคิดเห็นของประชาชนผ่าน 3 ช่องทาง ประกอบด้วย <ul style="list-style-type: none"> • กล้องรับความคิดเห็นที่ สพพ. • เว็บบอร์ดรับฟังความคิดเห็นผ่านเว็บไซต์ของ สพพ. (www.mof.go.th/neda) • แบบสอบถามความเข้าใจเกี่ยวกับบทบาทของ สพพ.

สรุปการประเมินผลการปฏิบัติงานตามคำรับรองการปฏิบัติงาน ประจำปีงบประมาณ พ.ศ. 2551
สำนักงานความร่วมมือพัฒนาเศรษฐกิจกับประเทศเพื่อนบ้าน (องค์การมหาชน)

ตัวชี้วัด	สรุปผลการประเมิน
	<p>(3) มีการวิเคราะห์ประเด็นยุทธศาสตร์หรือประเด็นสำคัญที่เหมาะสมในการเปิดโอกาสให้ประชาชนเข้ามามีส่วนร่วมและนำผลการวิเคราะห์ไปกำหนดกลุ่มผู้ที่เกี่ยวข้อง และผู้มีส่วนได้เสียได้อย่างเหมาะสม</p> <p>(4) มีแผนงาน/กิจกรรมในการสร้างความรู้ความเข้าใจสำหรับผู้ที่เกี่ยวข้องและ ผู้มีส่วนได้เสียที่เป็นรูปธรรมชัดเจน</p> <ul style="list-style-type: none"> ■ อย่างไรก็ตาม สพพ. ควรจะดำเนินงานตามแผนงานได้ครบถ้วน และทำการทดสอบความเข้าใจของหน่วยงานที่เกี่ยวข้องทั้งภาครัฐและภาคเอกชน รวมทั้งผู้มีส่วนได้เสีย ต่อบทบาทของ สพพ. หลังจากที่ได้นำแผนงานตามแผนงานว่าเป็นไปตามเป้าหมายหรือไม่ เพื่อนำผลสรุปข้อคิดเห็นที่ได้รับมาปรับปรุงกระบวนการจัดกิจกรรมให้มีความเหมาะสมกับกลุ่มเป้าหมายต่อไป
<input type="checkbox"/> ประสิทธิภาพของการปฏิบัติงาน	
<input checked="" type="checkbox"/> 4.5000-5.0000 <input type="checkbox"/> 3.5000-4.4999 <input type="checkbox"/> 2.5000-3.4999 <input type="checkbox"/> 1.5000-2.4999 <input type="checkbox"/> 1.0000-1.4999	
8. ระดับความสำเร็จของการจัดทำต้นทุนต่อหน่วยผลผลิต	<ul style="list-style-type: none"> ■ ผลการดำเนินงานขององค์การมหาชนอยู่ที่ระดับคะแนน 4.5000 โดย สพพ. ดำเนินการจัดทำต้นทุนต่อหน่วยผลผลิตตามแนวทางของกรมบัญชีกลางกำหนด ซึ่งมีผลการดำเนินงานที่สำคัญสรุปได้ดังนี้ (1) มีการแต่งตั้งคณะทำงาน และมอบหมายผู้รับผิดชอบในการจัดทำจัดทำต้นทุนต่อหน่วยผลผลิตประจำปีงบประมาณ พ.ศ. 2551 รวมทั้งมีการอบรมเกี่ยวกับหลักเกณฑ์และวิธีการจัดทำต้นทุนต่อหน่วยตามที่กรมบัญชีกลางกำหนด (2) มีฐานข้อมูลที่ใช้ในการคำนวณต้นทุนต่อหน่วยผลผลิต ได้แก่ ข้อมูลเกี่ยวกับผลผลิต กิจกรรมศูนย์ต้นทุน ค่าใช้จ่ายตามเกณฑ์คงค้างทั้งค่าใช้จ่ายทางตรงและค่าใช้จ่ายทางอ้อม และเกณฑ์การปันส่วนค่าใช้จ่าย (3) จัดทำบัญชีต้นทุนต่อหน่วยผลผลิตของปีงบประมาณ พ.ศ.2550 และปีงบประมาณ พ.ศ.2551 ตามหลักเกณฑ์และวิธีการที่กรมบัญชีกลางกำหนดได้แล้วเสร็จ โดยเสนอให้สำนักงานงบประมาณ กรมบัญชีกลาง และสำนักงาน ก.พ.ร. รับทราบ

สรุปการประเมินผลการปฏิบัติงานตามคำรับรองการปฏิบัติงาน ประจำปีงบประมาณ พ.ศ. 2551
สำนักงานความร่วมมือพัฒนาเศรษฐกิจกับประเทศเพื่อนบ้าน (องค์การมหาชน)

ตัวชี้วัด	สรุปผลการประเมิน
	<p>(4) เปรียบเทียบผลการคำนวณต้นทุนต่อหน่วยผลผลิตระหว่างปีงบประมาณ พ.ศ.2550 และปีงบประมาณ พ.ศ.2551 ประกอบด้วย</p> <ul style="list-style-type: none"> • ผลผลิตที่ 1: การบริหารจัดการโครงการให้ความช่วยเหลือทางการเงิน ซึ่งผลจากการวิเคราะห์ของ สพพ. แสดงให้เห็นว่าต้นทุนต่อหน่วยผลผลิตเพิ่มขึ้น เนื่องจากในปีงบประมาณ พ.ศ. 2551 มีจำนวนโครงการให้ความช่วยเหลือทางการเงิน 7 โครงการ ลดลงจากปีงบประมาณ พ.ศ. 2550 จำนวน 2 โครงการ • ผลผลิตที่ 2: การบริหารเงินสะสม ซึ่งผลจากการวิเคราะห์ของ สพพ. แสดงให้เห็นว่าต้นทุนต่อหน่วยผลผลิตเพิ่มขึ้น เนื่องจากในปีงบประมาณ พ.ศ. 2551 มีการบริหารเงินสะสม จำนวน 13 บัญชี ลดลงจากปีงบประมาณ พ.ศ. 2550 จำนวน 12 บัญชี <p>(5) มีการนำผลการดำเนินงานไปกำหนดแนวทางหรือแผนการเพิ่มประสิทธิภาพการดำเนินงานสำหรับปีงบประมาณ พ.ศ.2552 โดยมีตัวอย่างแผนงานที่สำคัญดังนี้</p> <ul style="list-style-type: none"> • แผนการนำระบบเทคโนโลยีสารสนเทศมาใช้ในการปฏิบัติงาน • แผนการจัดทำคู่มือปฏิบัติงาน เพื่อดำเนินการติดตามการชำระหนี้ วางระบบการติดตามการชำระหนี้ และบริหารเงินสะสมให้ได้รับผลตอบแทนสูงสุด • แผนการจัดทำประมาณการสภาพคล่อง เพื่อกำหนดการลงทุนของเงินสะสมให้เหมาะสม <p>■ อย่างไรก็ตาม นอกจากการดำเนินการจัดทำต้นทุนต่อหน่วยผลผลิตตามแนวทางที่กรมบัญชีกลางกำหนดแล้ว สพพ. ควรจัดทำต้นทุนต่อหน่วยผลผลิตสำหรับผลผลิตและกิจกรรมอื่นๆ ที่มีความสำคัญด้วย อีกทั้งควรพิจารณาแบ่งสัดส่วนในการกระจายต้นทุนต่อหน่วยงานหลักและหน่วยงานสนับสนุนให้สอดคล้องกับการดำเนินงานจริงให้มากที่สุด เพื่อให้ สพพ. สามารถนำข้อมูลที่ได้จากการจัดทำต้นทุนต่อหน่วยผลผลิตไปใช้ประโยชน์ในการจัดทำแผนการเพิ่มประสิทธิภาพการดำเนินงานในระยะยาวต่อไป</p>

สรุปการประเมินผลการปฏิบัติงานตามคำรับรองการปฏิบัติงาน ประจำปีงบประมาณ พ.ศ. 2551
สำนักงานความร่วมมือพัฒนาเศรษฐกิจกับประเทศเพื่อนบ้าน (องค์การมหาชน)

ตัวชี้วัด	สรุปผลการประเมิน								
<p>9. ร้อยละเฉลี่ยของการเบิกจ่ายเงินกู้ของโครงการที่ผูกพันแล้วเทียบกับวงเงินตามสัญญาการเบิกจ่ายแต่ละโครงการที่ได้รับการจัดสรรจากสำนักงบประมาณ</p>	<ul style="list-style-type: none"> ■ ผลการดำเนินงานขององค์การมหาชนอยู่ที่ระดับคะแนน 5.0000 โดย สพพ. สามารถเบิกจ่ายเงินกู้ของโครงการที่ผูกพันแล้วเทียบกับวงเงินตามสัญญาการเบิกจ่ายแต่ละโครงการที่ได้รับการจัดสรรจากสำนักงบประมาณได้ร้อยละ 100 <table border="1" data-bbox="502 645 1369 913"> <thead> <tr> <th>รายละเอียด</th> <th>จำนวนเงิน</th> </tr> </thead> <tbody> <tr> <td>จำนวนเงินที่เบิกจ่ายของโครงการที่ผูกพันแล้ว</td> <td>724.517 ล้านบาท</td> </tr> <tr> <td>จำนวนเงินตามสัญญาการเบิกจ่ายที่ได้รับการจัดสรร</td> <td>724.517 ล้านบาท</td> </tr> <tr> <td>ร้อยละเฉลี่ยของการเบิกจ่ายเงินกู้ของโครงการที่ผูกพันแล้วเทียบกับวงเงินตามสัญญาการเบิกจ่ายแต่ละโครงการที่ได้รับการจัดสรรจากสำนักงบประมาณ</td> <td>100.00</td> </tr> </tbody> </table> ■ ทั้งนี้ สพพ. ได้รับการจัดสรรเงินงบประมาณเป็นเงินอุดหนุนจากงบประมาณ รายจ่ายประจำปีงบประมาณ พ.ศ. 2551 จำนวน 724.517 ล้านบาท แบ่งเป็นเงินอุดหนุนสำหรับโครงการให้ความช่วยเหลือพัฒนาเศรษฐกิจกับประเทศเพื่อนบ้าน จำนวน 697.521 ล้านบาท คิดเป็นร้อยละ 96.27 และเงินอุดหนุนเป็นค่าบริหารจัดการ จำนวน 26.996 ล้านบาท คิดเป็นร้อยละ 3.73 ซึ่งจากงบประมาณดังกล่าว สพพ. นำมาใช้ในการบริหารจัดการ โครงการให้ความช่วยเหลือต่างๆ ที่อยู่ระหว่างดำเนินโครงการ และเป็นค่าบริหารจัดการภายในสำนักงาน โดยปีงบประมาณนี้ สพพ. ใช้งบประมาณทั้งสิ้น 737.587 ล้านบาท ซึ่งสูงกว่าเงินงบประมาณที่ได้รับการจัดสรร จำนวน 13.07 ล้านบาท คิดเป็นร้อยละ 1.80 ซึ่งเป็นส่วนที่นำมาจากเงินสะสมของ สพพ. 	รายละเอียด	จำนวนเงิน	จำนวนเงินที่เบิกจ่ายของโครงการที่ผูกพันแล้ว	724.517 ล้านบาท	จำนวนเงินตามสัญญาการเบิกจ่ายที่ได้รับการจัดสรร	724.517 ล้านบาท	ร้อยละเฉลี่ยของการเบิกจ่ายเงินกู้ของโครงการที่ผูกพันแล้วเทียบกับวงเงินตามสัญญาการเบิกจ่ายแต่ละโครงการที่ได้รับการจัดสรรจากสำนักงบประมาณ	100.00
รายละเอียด	จำนวนเงิน								
จำนวนเงินที่เบิกจ่ายของโครงการที่ผูกพันแล้ว	724.517 ล้านบาท								
จำนวนเงินตามสัญญาการเบิกจ่ายที่ได้รับการจัดสรร	724.517 ล้านบาท								
ร้อยละเฉลี่ยของการเบิกจ่ายเงินกู้ของโครงการที่ผูกพันแล้วเทียบกับวงเงินตามสัญญาการเบิกจ่ายแต่ละโครงการที่ได้รับการจัดสรรจากสำนักงบประมาณ	100.00								

สรุปการประเมินผลการปฏิบัติงานตามคำรับรองการปฏิบัติงาน ประจำปีงบประมาณ พ.ศ. 2551
สำนักงานความร่วมมือพัฒนาเศรษฐกิจกับประเทศเพื่อนบ้าน (องค์การมหาชน)

ตัวชี้วัด	สรุปผลการประเมิน								
10. ร้อยละเฉลี่ยค่าใช้จ่ายด้านบริหารโครงการต่อจำนวนเงินกู้ที่เบิกจ่ายจริงของโครงการ	<ul style="list-style-type: none"> ผลการดำเนินงานขององค์การมหาชนอยู่ที่ระดับคะแนน 5.0000 โดย สพพ. สามารถบริหารจัดการค่าใช้จ่ายด้านบริหารโครงการคิดเป็นร้อยละ 2.8139 เมื่อเทียบกับจำนวนเงินกู้ที่เบิกจ่ายจริงของโครงการ ดังนี้ <table border="1" data-bbox="502 645 1369 869"> <thead> <tr> <th>รายละเอียด</th> <th>จำนวนเงิน</th> </tr> </thead> <tbody> <tr> <td>ค่าใช้จ่ายด้านบริหารโครงการ</td> <td>20,174,417.82 บาท</td> </tr> <tr> <td>จำนวนเงินกู้ที่เบิกจ่ายจริงของโครงการ</td> <td>716,963,752.22 บาท</td> </tr> <tr> <td>ร้อยละของค่าใช้จ่ายด้านบริหารโครงการต่อจำนวนเงินกู้ที่เบิกจ่ายจริงของโครงการ</td> <td>2.8139</td> </tr> </tbody> </table> سพพ. ดำเนินการบริหารองค์การและ ดำเนินการตามพันธกิจขององค์การอย่างมีประสิทธิภาพ โดยมีค่าใช้จ่ายในการบริหารต่างๆ อย่างระมัดระวัง เพื่อให้การใช้งบประมาณเป็นไปอย่างมีประสิทธิภาพ 	รายละเอียด	จำนวนเงิน	ค่าใช้จ่ายด้านบริหารโครงการ	20,174,417.82 บาท	จำนวนเงินกู้ที่เบิกจ่ายจริงของโครงการ	716,963,752.22 บาท	ร้อยละของค่าใช้จ่ายด้านบริหารโครงการต่อจำนวนเงินกู้ที่เบิกจ่ายจริงของโครงการ	2.8139
รายละเอียด	จำนวนเงิน								
ค่าใช้จ่ายด้านบริหารโครงการ	20,174,417.82 บาท								
จำนวนเงินกู้ที่เบิกจ่ายจริงของโครงการ	716,963,752.22 บาท								
ร้อยละของค่าใช้จ่ายด้านบริหารโครงการต่อจำนวนเงินกู้ที่เบิกจ่ายจริงของโครงการ	2.8139								
11. การพิจารณาอนุมัติรายชื่อที่ปรึกษาและผู้รับเหมาก่อสร้างและการพิจารณาอนุมัติเบิกจ่ายเงินกู้ให้แก่ ผู้กู้	<ul style="list-style-type: none"> ผลการประเมินอยู่ที่คะแนน 4.3260 โดยแบ่งออกเป็น 2 ตัวชี้วัดย่อย ดังรายละเอียด 								
11.1 จำนวนวันเฉลี่ยการอนุมัติรายชื่อที่ปรึกษาและผู้รับเหมาก่อสร้าง	<ul style="list-style-type: none"> سพพ. มีผลการประเมินอยู่ที่ระดับคะแนน 5.0000 โดยดำเนินการอนุมัติรายชื่อที่ปรึกษาและผู้รับเหมาก่อสร้าง จำนวน 1 โครงการ ได้แก่ โครงการปรับปรุงสนามบินปากเซ ใช้ระยะเวลารวมทั้งสิ้น 10 วันทำการ سพพ. สามารถดำเนินการได้สูงกว่าเป้าหมาย เนื่องจากได้รับความร่วมมือทางด้านข้อมูลรายชื่อที่ปรึกษาไทยจาก ศูนย์ข้อมูลที่ปรึกษาไทยกระทรวงการคลัง และข้อมูลบริษัทผู้รับเหมาจาก กรมทางหลวง 								

สรุปการประเมินผลการปฏิบัติงานตามคำรับรองการปฏิบัติงาน ประจำปีงบประมาณ พ.ศ. 2551
สำนักงานความร่วมมือพัฒนาเศรษฐกิจกับประเทศเพื่อนบ้าน (องค์การมหาชน)

ตัวชี้วัด	สรุปผลการประเมิน																											
<p>11.2 ร้อยละของการอนุมัติเบิกจ่ายเงินกู้ให้แก่ผู้กู้ได้ในเวลามาตรฐาน</p>	<ul style="list-style-type: none"> ■ สพพ. มีผลการประเมินอยู่ที่ระดับคะแนน 3.6520 โดยสามารถอนุมัติเบิกจ่ายเงินกู้ให้แก่ผู้กู้ได้ในเวลามาตรฐาน (ไม่เกิน 8 วันทำการ) คิดเป็นร้อยละ 90.99 <table border="1" style="width: 100%; border-collapse: collapse; margin-top: 10px;"> <thead> <tr> <th style="width: 50%;">รายชื่อโครงการ</th> <th style="width: 25%;">จำนวนครั้งที่อนุมัติเบิกจ่ายได้ในเวลามาตรฐาน</th> <th style="width: 25%;">จำนวนครั้งที่อนุมัติเบิกจ่ายทั้งหมด</th> </tr> </thead> <tbody> <tr> <td>(1) โครงการทำนาแล้ง</td> <td style="text-align: center;">16</td> <td style="text-align: center;">17</td> </tr> <tr> <td>(2) โครงการ R3</td> <td style="text-align: center;">19</td> <td style="text-align: center;">19</td> </tr> <tr> <td>(3) โครงการห้วยโก๋น</td> <td style="text-align: center;">26</td> <td style="text-align: center;">27</td> </tr> <tr> <td>(4) โครงการ T2</td> <td style="text-align: center;">25</td> <td style="text-align: center;">31</td> </tr> <tr> <td>(5) โครงการ R48</td> <td style="text-align: center;">1</td> <td style="text-align: center;">2</td> </tr> <tr> <td>(6) โครงการปรับปรุงสนามบินปากเซ</td> <td style="text-align: center;">14</td> <td style="text-align: center;">15</td> </tr> <tr> <td style="text-align: center;">รวมทั้งหมด</td> <td style="text-align: center;">101</td> <td style="text-align: center;">111</td> </tr> <tr> <td colspan="2" style="text-align: center;">ร้อยละของการอนุมัติการเบิกจ่ายเงินกู้ให้แก่ผู้กู้ได้ในเวลามาตรฐาน</td> <td style="text-align: center;">90.99</td> </tr> </tbody> </table> <ul style="list-style-type: none"> ■ สพพ. อนุมัติเบิกจ่ายเงินกู้ให้แก่ผู้กู้ไม่เป็นไปตามเป้าหมายทั้งหมด เนื่องจากบางครั้งประเทศเพื่อนบ้านทำเอกสารประกอบการเบิกจ่ายไม่ถูกต้อง หรือไม่ครบถ้วน ส่งผลให้ สพพ. ต้องแจ้งให้แก้ไขเพิ่มเติม และจัดส่งมาให้อีกครั้ง จึงทำให้การดำเนินการเบิกจ่ายล่าช้าออกไป 	รายชื่อโครงการ	จำนวนครั้งที่อนุมัติเบิกจ่ายได้ในเวลามาตรฐาน	จำนวนครั้งที่อนุมัติเบิกจ่ายทั้งหมด	(1) โครงการทำนาแล้ง	16	17	(2) โครงการ R3	19	19	(3) โครงการห้วยโก๋น	26	27	(4) โครงการ T2	25	31	(5) โครงการ R48	1	2	(6) โครงการปรับปรุงสนามบินปากเซ	14	15	รวมทั้งหมด	101	111	ร้อยละของการอนุมัติการเบิกจ่ายเงินกู้ให้แก่ผู้กู้ได้ในเวลามาตรฐาน		90.99
รายชื่อโครงการ	จำนวนครั้งที่อนุมัติเบิกจ่ายได้ในเวลามาตรฐาน	จำนวนครั้งที่อนุมัติเบิกจ่ายทั้งหมด																										
(1) โครงการทำนาแล้ง	16	17																										
(2) โครงการ R3	19	19																										
(3) โครงการห้วยโก๋น	26	27																										
(4) โครงการ T2	25	31																										
(5) โครงการ R48	1	2																										
(6) โครงการปรับปรุงสนามบินปากเซ	14	15																										
รวมทั้งหมด	101	111																										
ร้อยละของการอนุมัติการเบิกจ่ายเงินกู้ให้แก่ผู้กู้ได้ในเวลามาตรฐาน		90.99																										
<p><input type="checkbox"/> การกำกับดูแลกิจการและการพัฒนาองค์กร</p> <p style="text-align: center;"> <input type="checkbox"/> 4.5000-5.0000 <input type="checkbox"/> 3.5000-4.4999 <input checked="" type="checkbox"/> 2.5000-3.4999 <input type="checkbox"/> 1.5000-2.4999 <input type="checkbox"/> 1.0000-1.4999 </p>																												
<p>12. ระดับการพัฒนาด้านการกำกับดูแลกิจการ</p>	<ul style="list-style-type: none"> ■ ผลการดำเนินงานขององค์การมหาชนอยู่ที่ระดับคะแนน 2.7750 โดยระดับการพัฒนาด้านการกำกับดูแลกิจการพิจารณาจากเกณฑ์การประเมินผล 2 ประเด็นหลัก ซึ่งสามารถสรุปผลการดำเนินงานที่สำคัญได้ ดังนี้ <ol style="list-style-type: none"> 1. บทบาทและการปฏิบัติหน้าที่ของคณะกรรมการ <ol style="list-style-type: none"> 1.1 การกำหนดให้มีแผน ทิศทาง กลยุทธ์ นโยบายและเป้าหมายที่สำคัญ <ul style="list-style-type: none"> ● คพพ. มีส่วนร่วมในการกำหนดทิศทาง ยุทธศาสตร์ และนโยบายขององค์การ โดยมีการให้ข้อสังเกตที่มีนัยสำคัญ และ สพพ. ได้ทำการวิเคราะห์ปัจจัยภายนอก ปัจจัยภายใน และจัดทำแผนยุทธศาสตร์ขององค์การได้แล้วเสร็จ อย่างไรก็ตาม จากการประเมินผลพบว่ามีข้อสังเกตในบางประเด็น ได้แก่ ความชัดเจนของกระบวนการวิเคราะห์รายละเอียดการวิเคราะห์ และความครบถ้วนของแผนการดำเนินงานประจำปีหรือแผนระยะสั้น 																											

สรุปการประเมินผลการปฏิบัติงานตามคำรับรองการปฏิบัติงาน ประจำปีงบประมาณ พ.ศ. 2551
สำนักงานความร่วมมือพัฒนาเศรษฐกิจกับประเทศเพื่อนบ้าน (องค์การมหาชน)

ตัวชี้วัด	สรุปผลการประเมิน
	<ul style="list-style-type: none"> • ดังนั้น สพพ. ควรแสดงกระบวนการวิเคราะห์ และมีรายละเอียดการวิเคราะห์ที่ชัดเจน เพื่อให้ คพพ. มีข้อมูลสนับสนุนอย่างเพียงพอในการพิจารณากำหนดแผนปฏิบัติงาน รวมทั้งควรจัดทำแผนการดำเนินงานประจำปีหรือแผนระยะสั้นให้มีเนื้อหาครบถ้วน ประกอบด้วย วัตถุประสงค์ เป้าหมาย ขั้นตอน ระยะเวลา งบประมาณ ค่าใช้จ่ายหรือเงินลงทุน และผู้รับผิดชอบ เพื่อให้มีความชัดเจนในการดำเนินงานขององค์กรต่อไป <p>1.2 การติดตามและทบทวนความเพียงพอของระบบงานที่สำคัญ</p> <ul style="list-style-type: none"> • สพพ. มีการติดตามและทบทวนความเพียงพอของระบบงานที่สำคัญ ประกอบด้วย ระบบการควบคุมภายในและการตรวจสอบภายใน ระบบการบริหารความเสี่ยง ระบบการบริหารจัดการสารสนเทศ และระบบการบริหารทรัพยากรบุคคล ได้แล้วเสร็จ อย่างไรก็ตาม จากการประเมินผลพบว่า มีข้อสังเกตในบางประเด็น ได้แก่ ระยะเวลาที่จัดทำระบบดังกล่าวแล้วเสร็จหลังจากไตรมาสที่ 1 ของปีงบประมาณ พ.ศ. 2551 ประกอบกับไม่มีเอกสารยืนยันว่าได้รับความเห็นชอบจาก คพพ. อีกทั้งไม่มีการรายงาน คพพ. อย่างสม่ำเสมอ • ดังนั้น สพพ. ควรจัดทำระบบงานที่สำคัญให้แล้วเสร็จก่อนปีงบประมาณที่ผ่านมา เพื่อให้ สพพ. สามารถเตรียมความพร้อมในการติดตามและทบทวนความเพียงพอของระบบงานที่สำคัญได้ทันเวลา <p>1.3 การดูแลติดตามผลการดำเนินงาน</p> <ul style="list-style-type: none"> • คพพ. สามารถดูแลติดตามผลการดำเนินงานทั้งระยะสั้นและระยะยาวให้เป็นไปตามเป้าหมาย โดย สพพ. ได้นำเสนอผลการดำเนินงานได้อย่างครบถ้วน และสม่ำเสมอ รวมทั้งมีการวิเคราะห์ผลการดำเนินงานเทียบกับเป้าหมายที่ชัดเจน ประกอบกับ คพพ. มีส่วนร่วมในการให้ข้อวินิจฉัยในที่ประชุม และมีการติดตามผลการดำเนินงานตามข้อวินิจฉัยอย่างครบถ้วน อย่างไรก็ตาม จากการประเมินผลพบว่า มีข้อสังเกตในบางประเด็น ได้แก่ ความสม่ำเสมอในการนำเสนอรายงานด้านการเงินที่สำคัญ • ดังนั้น สพพ. ควรนำเสนอรายงานด้านการเงินที่สำคัญอย่างครบถ้วน และอย่างน้อยเป็นรายไตรมาส เพื่อให้ คพพ. และผู้บริหารมีข้อมูลสนับสนุนอย่างเพียงพอในการดูแลติดตามผลการดำเนินงานต่อไป <p>1.4 การประเมินผลงานของผู้บริหารระดับสูงและผู้บริหารสูงสุด</p> <ul style="list-style-type: none"> • สพพ. สามารถจัดทำหลักเกณฑ์ในการประเมินผลงาน และการกำหนดค่าตอบแทนที่ชัดเจนของผู้บริหารระดับสูงและผู้บริหารสูงสุดได้แล้วเสร็จ อย่างไรก็ตาม เนื่องจาก สพพ. อยู่ในระหว่างการสรรหาผู้บริหารสูงสุดจึงส่งผลให้ไม่สามารถทำการประเมินผลงานของผู้บริหารระดับสูงและผู้บริหารสูงสุดได้ตามเกณฑ์ที่กำหนด

สรุปการประเมินผลการปฏิบัติงานตามคำรับรองการปฏิบัติงาน ประจำปีงบประมาณ พ.ศ. 2551
สำนักงานความร่วมมือพัฒนาเศรษฐกิจกับประเทศเพื่อนบ้าน (องค์การมหาชน)

ตัวชี้วัด	สรุปผลการประเมิน
	<ul style="list-style-type: none"> • ทั้งนี้ เมื่อ สพพ. สามารถสรรหาผู้บริหารสูงสุดได้เรียบร้อย คาดว่าจะสามารถทำการประเมินผลงานของผู้บริหารระดับสูงและผู้บริหารสูงสุดได้แล้วเสร็จ และสามารถนำผลการประเมินไปใช้ประโยชน์อื่นๆ ต่อไปได้ เช่น การนำไปเชื่อมโยง และการกำหนดแรงจูงใจ เป็นต้น เนื่องจากมีการจัดทำหลักเกณฑ์ในการประเมินผลงาน และการกำหนดค่าตอบแทนที่ชัดเจนแล้ว <p>1.5 การประชุมคณะกรรมการ/อนุกรรมการ</p> <ul style="list-style-type: none"> • สพพ. ดำเนินการจัดประชุม คพพ. ในปีงบประมาณ พ.ศ. 2551 ได้อย่างสม่ำเสมอและสามารถดำเนินการตามแผนการประชุมได้อย่างครบถ้วน โดยมีการจัดประชุมทั้งสิ้นจำนวน 18 ครั้ง สำหรับการจัดส่งวาระการประชุมและเอกสารก่อนการประชุมให้ คพพ. นั้นใช้เวลาเฉลี่ย 4.7 วัน ทั้งนี้ การประชุมบางครั้งใช้เวลาในการส่งวาระการประชุมและเอกสารก่อนประชุมนานถึง 9 วัน เนื่องจากเป็นสัปดาห์ที่มีวันหยุดต่อเนื่องหลายวัน ส่งผลให้ สพพ. ไม่สามารถจัดส่งเอกสารได้ทันตามกำหนด • ดังนั้น สพพ. ควรรักษามาตรฐานการจัดประชุม และดำเนินการตามแผนการประชุมให้ครบถ้วน โดย สพพ. ควรจัดส่งวาระการประชุมและเอกสารก่อนการประชุมให้ คพพ. โดยเฉลี่ย 7 วันขึ้นไป และไม่ให้มีครั้งใดต่ำกว่า 3 วัน เพื่อให้ คพพ. มีระยะเวลาเพียงพอในการพิจารณาเอกสารการประชุมล่วงหน้า <p>1.6 การเปิดเผยข้อมูลและความโปร่งใส</p> <ul style="list-style-type: none"> • การเปิดเผยข้อมูลที่สำคัญขององค์กรในรายงานประจำปี ทั้งในด้านการเงินและไม่ใช่การเงินมีความล่าช้า โดย ณ วันที่ทำการประเมินผลนั้น สพพ. อยู่ระหว่างดำเนินการจัดทำรายงานประจำปีงบประมาณ พ.ศ. 2551 • ดังนั้น สพพ. ควรจัดทำและเปิดเผยข้อมูลที่สำคัญขององค์กรในรายงานประจำปีและเว็บไซต์ของ สพพ. อย่างครบถ้วน ถูกต้อง และทันกาล ทั้งในด้านการเงิน เช่น งบดุล งบกำไรขาดทุน งบกระแสเงินสด และหมายเหตุประกอบงบการเงิน เป็นต้น รวมทั้งด้านที่ไม่ใช่การเงิน เช่น ประวัติของคณะกรรมการ การเข้าประชุมของคณะกรรมการ นโยบายและโครงสร้างการกำกับดูแลกิจการขององค์กร เป็นต้น <p>2. การพัฒนาตนเองของคณะกรรมการ</p> <p>2.1 การประเมินตนเองของคณะกรรมการ</p> <ul style="list-style-type: none"> • มีการประเมินตนเองของคณะกรรมการ และมีการเปิดเผยผลการประเมินตนเอง โดยมีคณะกรรมการร่วมแสดงความคิดเห็นเกี่ยวกับผลประเมินและกำหนดแนวทางปฏิบัติที่ชัดเจนเป็นรูปธรรม

สรุปการประเมินผลการปฏิบัติงานตามคำรับรองการปฏิบัติงาน ประจำปีงบประมาณ พ.ศ. 2551
สำนักงานความร่วมมือพัฒนาเศรษฐกิจกับประเทศเพื่อนบ้าน (องค์การมหาชน)

ตัวชี้วัด	สรุปผลการประเมิน
	<ul style="list-style-type: none"> • ค้างนั้น สพพ. ควรรักษามาตรฐานการประเมินตนเองของคณะกรรมการ และมีการเปิดเผยผลการประเมินตนเอง โดยมีคณะกรรมการร่วมแสดงความคิดเห็นเกี่ยวกับผลประเมินและกำหนดแนวทางปฏิบัติที่ชัดเจนเป็นรูปธรรมเช่นเดียวกับปีงบประมาณที่ผ่านมา <p>2.2 การส่งเสริมความรู้ความสามารถของคณะกรรมการ</p> <ul style="list-style-type: none"> • มีการจัดกิจกรรมดูงาน เพื่อเป็นการส่งเสริมความรู้ความสามารถของคณะกรรมการ แต่กิจกรรมดังกล่าวเกิดขึ้นหลังจากปีงบประมาณ พ.ศ. 2551 • ค้างนั้น สพพ. ควรจัดให้มีกิจกรรมสนับสนุนเพื่อเตรียมการและสร้างความรู้ความเข้าใจองค์การทั้งในส่วนของกรรมการที่ได้รับแต่งตั้งใหม่ และคณะกรรมการเดิมที่ปฏิบัติหน้าที่ต่อเนื่อง เช่น การแจกคู่มือหรือเอกสารที่เกี่ยวข้องกับองค์การ การชี้แจงโดยผู้บริหารระดับสูงขององค์การ การจัดอบรม สัมมนา และการเยี่ยมชมการปฏิบัติงานในเรื่องที่สำคัญกับองค์การ เป็นต้น ให้แล้วเสร็จภายในปีงบประมาณ
<p>13. ระดับคุณภาพของแผนปฏิบัติงาน</p>	<ul style="list-style-type: none"> ■ ผลการดำเนินงานขององค์การมหาชนอยู่ที่ระดับคะแนน 2.8000 โดย สพพ. มีกระบวนการจัดทำแผนปฏิบัติงานที่สำคัญ ดังนี้ <ol style="list-style-type: none"> (1) มีการจัดประชุมคณะกรรมการวางแผน และคณะทำงานวางแผน เพื่อสรุปผลการดำเนินงานเบื้องต้น กำหนดเป้าหมายเบื้องต้นจากผู้บริหารระดับสูง และให้แต่ละฝ่ายงานนำเสนอแผนปฏิบัติงานให้คณะกรรมการรวมถึงผู้บริหารระดับสูงพิจารณาและอนุมัติแผนปฏิบัติงาน (2) มีการวิเคราะห์สภาพแวดล้อม จุดแข็ง จุดอ่อนขององค์การได้แล้วเสร็จ (3) มีการอนุมัติแผนปฏิบัติงานโดยคณะกรรมการเมื่อวันที่ 19 สิงหาคม พ.ศ. 2551 และได้สื่อสารแผนปฏิบัติการให้กับผู้บริหารระดับสูงรับทราบ ■ อย่างไรก็ตาม ควรมีการกำหนดเป้าหมายและตัวชี้วัดของแผนปฏิบัติงานที่สอดคล้องกับวัตถุประสงค์ นโยบาย และพันธกิจหลักให้ชัดเจนยิ่งขึ้น เพื่อให้ได้แผนปฏิบัติงานที่ครบถ้วนสมบูรณ์ และสามารถนำไปใช้เป็นเครื่องมือที่ช่วยผลักดันการทำงานขององค์การต่อไป

สรุปการประเมินผลการปฏิบัติงานตามคำรับรองการปฏิบัติงาน ประจำปีงบประมาณ พ.ศ. 2551
สำนักงานความร่วมมือพัฒนาเศรษฐกิจกับประเทศเพื่อนบ้าน (องค์การมหาชน)

ตัวชี้วัด	สรุปผลการประเมิน
<p>14 ระดับความสำเร็จในการดำเนินการด้านพัฒนาบุคลากร</p>	<ul style="list-style-type: none"> ■ ผลการดำเนินงานขององค์การมหาชนอยู่ที่ระดับคะแนน 4.5000 โดย สพพ. มีการดำเนินการด้านพัฒนาบุคลากร ดังนี้ <ol style="list-style-type: none"> (1) ทำการวิเคราะห์ความต้องการอบรมของเจ้าหน้าที่ โดยจัดทำแบบสำรวจความต้องการอบรมจากเจ้าหน้าที่ ซึ่ง สพพ. ได้นำข้อมูลดังกล่าวมาวิเคราะห์และกำหนดหลักสูตรการฝึกอบรมเจ้าหน้าที่ในองค์กร (2) จัดทำแผนพัฒนาบุคลากรประจำปีงบประมาณ พ.ศ. 2551 ได้แล้วเสร็จ อย่งไรก็ตาม สพพ. ควรเสนอแผนพัฒนาบุคลากรดังกล่าว เพื่อขอความเห็นชอบจากคณะกรรมการบริหารสำนักงานความร่วมมือพัฒนาเศรษฐกิจกับประเทศเพื่อนบ้าน (คพพ.) ด้วย (3) สามารถดำเนินการตามแผนพัฒนาบุคลากรประจำปีงบประมาณ พ.ศ. 2551 ได้แล้วเสร็จร้อยละ 100 เมื่อเทียบกับแผนพัฒนาบุคลากรที่กำหนดไว้ (4) จัดทำสรุปผลการพัฒนาบุคลากรประจำปีงบประมาณ พ.ศ. 2551 และมีการกำหนดแนวทางการพัฒนาบุคลากรในปีต่อไป ■ ทั้งนี้ หลักสูตรการฝึกอบรมประกอบด้วย การฝึกอบรมภายในองค์กร การฝึกอบรมจากสถาบันภายนอกและวิทยากรรับเชิญ รวมทั้งการฝึกอบรมร่วมกับหน่วยงานที่เกี่ยวข้อง โดยตัวอย่างหลักสูตรการฝึกอบรมที่สำคัญ ได้แก่ <ol style="list-style-type: none"> (1) หลักสูตร “Project Planning/ Implement Workshop” (2) หลักสูตร “Project Appraisal and Design” (3) หลักสูตร “Result-Focused Project Design and Management” (4) หลักสูตร “ตลาดเงิน – ตลาดทุน รวมถึงแนวทางการบริหารเงินทุนของสำนักงาน” (5) หลักสูตร “การให้เงินช่วยเหลือประเทศเพื่อนบ้านจะกระตุ้นเศรษฐกิจได้อย่างไร” (6) หลักสูตร “เทคนิคการอ่านและวิเคราะห์งบการเงิน” (7) หลักสูตร “การบริหารความเสี่ยงขององค์กร” (8) หลักสูตร “การคิดอย่างเป็นระบบด้วย Mind Map” ■ อย่งไรก็ตาม ในปีงบประมาณต่อไป สพพ. ควรทำการกำหนดรายการสมรรถนะ (Competency) ของแต่ละตำแหน่งงาน รวมทั้งจัดให้มีการประเมินขีดสมรรถนะของบุคลากรในทุกตำแหน่งงาน และนำผลการประเมินที่ได้ไปใช้ในการวางแผนพัฒนาบุคลากรให้สอดคล้องกับความต้องการในการพัฒนาสมรรถนะของบุคลากรในแต่ละตำแหน่งงาน เพื่อประโยชน์ในการวางแผนเพิ่มประสิทธิภาพในการปฏิบัติงานของเจ้าหน้าที่ในระยะยาวต่อไป

สรุปการประเมินผลการปฏิบัติงานตามคำรับรองการปฏิบัติงาน ประจำปีงบประมาณ พ.ศ. 2551
สำนักงานความร่วมมือพัฒนาเศรษฐกิจกับประเทศเพื่อนบ้าน (องค์การมหาชน)

ตัวชี้วัด	สรุปผลการประเมิน
15. ระดับความสำเร็จในการพัฒนาระบบฐานข้อมูลสารสนเทศ	<ul style="list-style-type: none"> ■ ผลการดำเนินงานขององค์การมหาชนอยู่ที่ระดับคะแนน 1.0000 โดย สพพ. มีการดำเนินการเพียงขั้นตอนสรุปผลวิเคราะห์ระบบฐานข้อมูลสารสนเทศนำเสนอผู้อำนวยการ สพพ. และจัดทำโครงการพัฒนาระบบสารสนเทศเพื่อการบริหารและจัดการภายในองค์การ ประจำปีงบประมาณ พ.ศ.2551 ได้แล้วเสร็จ ■ ขอบเขตการดำเนินงานตามโครงการพัฒนาระบบสารสนเทศเพื่อการบริหารสำนักงานและการจัดการภายในที่สำคัญ ได้แก่ <ol style="list-style-type: none"> (1) ดำเนินการจัดหาเครื่องคอมพิวเตอร์และอุปกรณ์สำหรับติดตั้งระบบสารสนเทศเพื่อการบริหารและการจัดการภายใน เช่น เครื่องคอมพิวเตอร์แม่ข่าย อุปกรณ์สำรองข้อมูล ระบบสำรองไฟ ระบบเครือข่าย และระบบจัดการฐานข้อมูล เป็นต้น (2) ดำเนินการพัฒนาระบบเพื่อการบริหารและจัดการภายใน ประกอบด้วย ระบบงบประมาณ ระบบการเงินและบัญชี ระบบบุคลากร ระบบพัสดุและคลังพัสดุ ระบบสารบรรณอิเล็กทรอนิกส์ และระบบจัดเก็บเอกสารอิเล็กทรอนิกส์ (3) จัดทำระบบจัดการฐานข้อมูล เช่น ระบบการบริหารโครงการ ระบบบริหารจัดการสำนักงาน Local Area Network และ Office Workflow Support System เป็นต้น ■ อย่างไรก็ตาม สพพ. ควรเสนอแผนพัฒนาระบบฐานข้อมูลสารสนเทศดังกล่าว เพื่อขอความเห็นชอบจากคณะกรรมการบริหารสำนักงานความร่วมมือพัฒนาเศรษฐกิจกับประเทศเพื่อนบ้าน (คพพ.) และควรดำเนินงานให้ได้ทันตามที่กำหนดไว้ในแผนงาน เนื่องจากระบบฐานข้อมูลสารสนเทศจะช่วยอำนวยความสะดวกในการดำเนินงานของบุคลากร ซึ่งจะส่งผลให้สามารถทำงานได้รวดเร็ว และมีข้อมูลที่เป็นระบบมากยิ่งขึ้น ซึ่งผู้บริหารจะได้นำข้อมูลดังกล่าวไปใช้เพื่อเป็นประโยชน์ต่อการตัดสินใจของผู้บริหารได้อีกด้วย