



รายงานการประเมินผลตามคำรับรองการปฏิบัติงานของ สถาบันวิจัยและพัฒนาพื้นที่สูง (องค์การมหาชน) ประจำปีงบประมาณ พ.ศ. 2555

1. ข้อมูลพื้นฐาน

1.1 ข้อมูลทั่วไป

สถาบันวิจัยและพัฒนาพื้นที่สูง (องค์การมหาชน) หรือ สวพส. จัดตั้งขึ้นตามมติคณะรัฐมนตรีเพื่อรองรับงานขยายผลความสำเร็จของโครงการหลวงให้เกิดประโยชน์ในวงกว้าง โดยเริ่มจากพระราชกฤษฎีกาแบ่งส่วนราชการจากสำนักงานปลัดกระทรวงเกษตรและสหกรณ์ เป็นกองพัฒนาเกษตรที่สูง ในวันที่ 15 มิถุนายน 2535 ต่อมาได้รับการยกฐานะเป็นสำนักพัฒนาเกษตรที่สูง เมื่อวันที่ 9 ตุลาคม 2545 และในวันที่ 14 ตุลาคม 2548 ได้รับการประกาศในพระราชกิจจานุเบกษาจัดตั้งเป็นสถาบันวิจัยและพัฒนาพื้นที่สูง ในลักษณะองค์การมหาชน และในปีงบประมาณ พ.ศ. 2553 สถาบันได้มีการกิจกรรมตามมติคณะรัฐมนตรีเมื่อวันที่ 3 มิถุนายน 2551 อนุมัติหลักการให้สถาบันวิจัยและพัฒนาพื้นที่สูง (องค์การมหาชน) เป็นผู้บริหารจัดการในการใช้ประโยชน์สวนเฉลิมพระเกียรติฯ ราชพฤกษ์ 2549 โดยการบริหารจัดการโครงการสวนเฉลิมพระเกียรติฯ ราชพฤกษ์ 2549 และคณะรัฐมนตรี ได้มีมติเมื่อวันที่ 15 กันยายน 2552 อนุมัติเรื่องการโอนกิจการ ทรัพย์สิน สิทธิ และงบประมาณของกระทรวงเกษตรและสหกรณ์ ไปเป็นของสถาบันวิจัยและพัฒนาพื้นที่สูง (องค์การมหาชน) โดยกรมวิชาการเกษตรได้ส่งมอบพื้นที่และภารกิจบริหารจัดการสวนเฉลิมพระเกียรติฯ ราชพฤกษ์ 2549 ให้เป็นของสถาบันวิจัยและพัฒนาพื้นที่สูง ต่อมาในวันที่ 10 ธันวาคม 2552 พระบาทสมเด็จพระเจ้าอยู่หัว ทรงพระกรุณาโปรดเกล้าฯ พระราชทานชื่อจากเดิม “สวนเฉลิมพระเกียรติฯ ราชพฤกษ์ 2549” ให้ใช้ชื่อใหม่ว่า “อุทยานหลวงราชพฤกษ์” เมื่อวันที่ 23 มกราคม พ.ศ. 2553 โดยสำนักราชเลขาธิการแจ้งชื่อภาษาอังกฤษว่า “Royal Park Rajapruek”

1.2 วัตถุประสงค์การจัดตั้ง

สถาบันวิจัยและพัฒนาพื้นที่สูง (องค์การมหาชน) จัดตั้งขึ้นตามพระราชกฤษฎีกาจัดตั้งสถาบันวิจัยและพัฒนาพื้นที่สูง (องค์การมหาชน) พ.ศ. 2548 โดยกำหนดวัตถุประสงค์การจัดตั้งเพื่อ

- 1) ส่งเสริม สนับสนุนการวิจัยและพัฒนางานโครงการหลวง
- 2) สนับสนุนการวิจัย รวบรวมและเก็บรักษาพันธุ์กรรมใหม่ เสริมสร้างและรักษาภูมิปัญญาท้องถิ่น ตลอดจนรักษาคุณค่าของความหลากหลายทางชีวภาพบนพื้นที่สูง
- 3) ส่งเสริมและประสานความร่วมมือกับมูลนิธิโครงการหลวง ส่วนราชการ รัฐวิสาหกิจ หน่วยงานของรัฐและสถาบันการศึกษาที่เกี่ยวข้อง และภาคเอกชนทั้งในประเทศและต่างประเทศในการศึกษา ค้นคว้า วิจัย พัฒนาและการถ่ายทอดข้อมูลและเทคโนโลยีบนพื้นที่เหมาะสมสู่ชุมชน
- 4) จัดให้มีการศึกษา ค้นคว้า วิจัย พัฒนาและเผยแพร่ข้อมูลและสารสนเทศเกี่ยวกับการพัฒนาพื้นที่สูงอย่างครบวงจร เช่น ด้านการผลิต การตลาด มาตรฐานผลิตภัณฑ์การขนส่งสินค้า ตลอดจนเป็นศูนย์ประสานงาน และส่งเสริมการดำเนินการดังกล่าว
- 5) ร่วมมือและแลกเปลี่ยนการพัฒนาทางวิชาการด้านการวิจัยและพัฒนาพื้นที่สูงในระดับนานาชาติ

6) ให้บริการด้านการให้คำปรึกษาและการให้บริการในด้านต่าง ๆ ที่เกี่ยวกับการพัฒนาพื้นที่สูงที่ได้จากการศึกษา ค้นคว้า วิจัย และพัฒนา

7) สนับสนุนและดำเนินการให้มีการรับรองมาตรฐานผลิตภัณฑ์ของสินค้าโครงการหลวงและสินค้าในโครงการของสถาบันจากหน่วยงานในประเทศและต่างประเทศ รวมทั้งดำเนินการให้มีการจดทะเบียนสิทธิบัตรเครื่องหมายการค้า และทรัพย์สินทางปัญญาอื่น ๆ ในประเทศและต่างประเทศ

8) จัดแสดงนิทรรศการด้านการเกษตร ด้านความหลากหลายทางชีวภาพ และด้านอื่น ๆ ดำเนินการบริหารจัดการแหล่งท่องเที่ยวและพักผ่อนทางด้านการเกษตรและวัฒนธรรม รวมทั้งเป็นศูนย์เรียนรู้ทางการเกษตรและการอนุรักษ์พันธุ์พืช อันเป็นการส่งเสริมและสนับสนุนการดำเนินกิจการตามวัตถุประสงค์ของสถาบัน

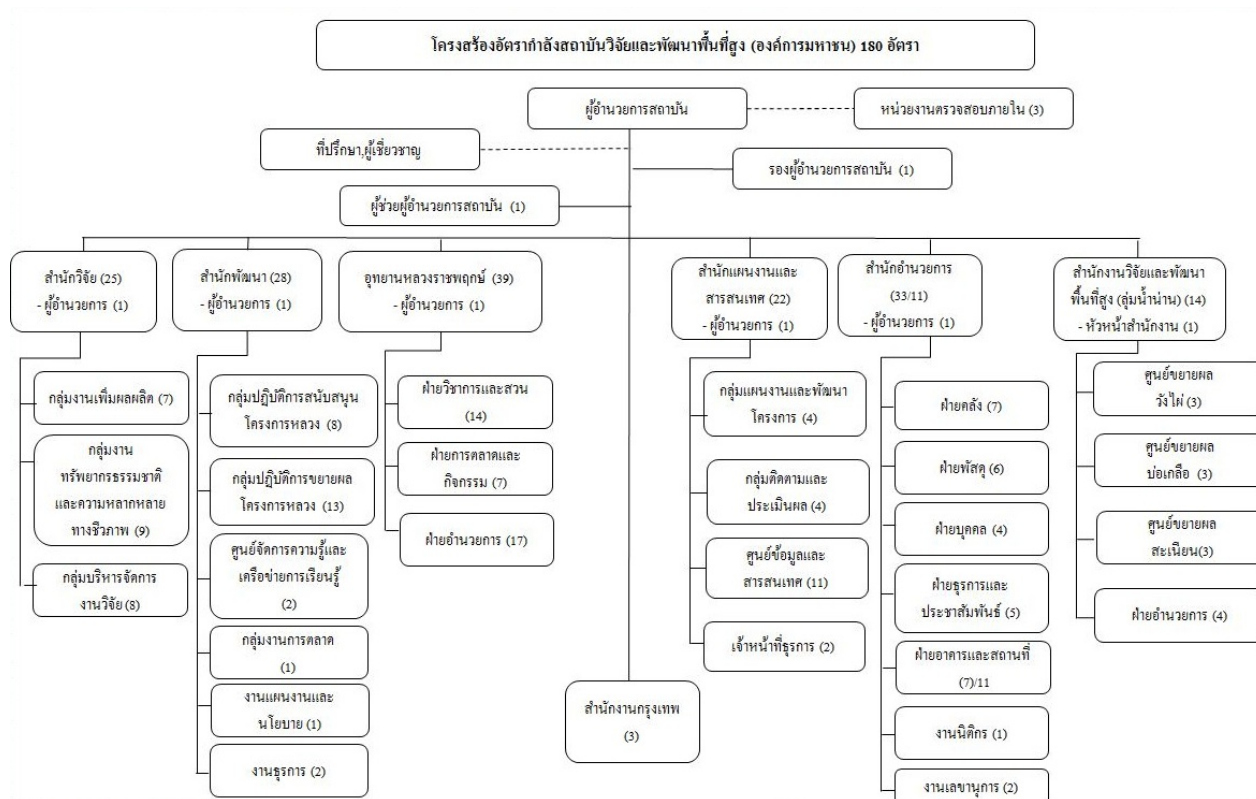
1.3 รัฐมนตรีผู้รักษาการตามพระราชกฤษฎีกา : รัฐมนตรีว่าการกระทรวงเกษตรและสหกรณ์

1.4 ผู้อำนวยการ : ดร. ศิริพงษ์ หังสพฤกษ์

1.5 รายชื่อคณะกรรมการฯ (1 ตุลาคม 2554 – 30 กันยายน 2555)

คณะกรรมการ	ตำแหน่ง
1. นายปีติพงศ์ พึ่งบุญ ณ อยุธยา (ต.ค.54-ก.ค.55) ดร.อำพน กิตติอำพน (ส.ค.55-ก.ย.55)	ประธานกรรมการ
2. ปลัดกระทรวงเกษตรและสหกรณ์	กรรมการ
3. ปลัดกระทรวงทรัพยากรธรรมชาติและสิ่งแวดล้อม	กรรมการ
4. ปลัดกระทรวงมหาดไทย	กรรมการ
5. เลขาธิการมูลนิธิโครงการหลวง	กรรมการ
6. เลขาธิการ กปร.	กรรมการ
7. นายเชาว์ อรรถมานะ	กรรมการ
8. รศ.ดร. อุดมรุจ บุญประกอบ	กรรมการ
9. รศ.ดร. กัมปนาท ภัคดีกุล	กรรมการ
10. นายธีรพงษ์ ตั้งธีระสุนันท์	กรรมการ
11. ผู้อำนวยการสถาบันวิจัยและพัฒนาพื้นที่สูง	กรรมการและเลขานุการ

1.6 โครงสร้างและอัตรากำลัง (1 ตุลาคม 2554 – 30 กันยายน 2555)



อัตรากำลัง 180 คน

1.7 วิสัยทัศน์ พันธกิจ ประเด็นยุทธศาสตร์

วิสัยทัศน์

“มุ่งดำเนินงานวิจัยและพัฒนาเพื่อสนับสนุนงานโครงการหลวง และขยายผลงานโครงการหลวง เพื่อให้เกิดการพัฒนาพื้นที่สูงอย่างยั่งยืนรวมทั้งเป็นแหล่งเรียนรู้พืชสวน ความหลากหลายทางชีวภาพ และแหล่งท่องเที่ยวการเกษตรที่มีคุณภาพระดับนานาชาติ”

พันธกิจ

- 1) ส่งเสริม สนับสนุน การวิจัยและพัฒนางานโครงการ
- 2) สนับสนุนการวิจัย รวบรวม รักษาและพัฒนาต่อยอดภูมิปัญญาท้องถิ่นรวมทั้งรักษาคุณค่าและสร้างประโยชน์จากความหลากหลายทางชีวภาพบนพื้นที่สูง
- 3) ส่งเสริมและประสานความร่วมมือกับมูลนิธิโครงการหลวงและหน่วยงานที่เกี่ยวข้องในการวิจัยพัฒนาและถ่ายทอดองค์ความรู้และพัฒนากระบวนการเรียนรู้ของชุมชนเพื่อให้ชุมชนมีความเข้มแข็งภายใต้ปรัชญาของเศรษฐกิจพอเพียงและสอดคล้องกับแนวทางของโครงการหลวง รวมทั้งการสนับสนุนกระบวนการมีส่วนร่วมของชุมชนในการฟื้นฟูและรักษาสิ่งแวดล้อม

4) จัดให้มีการศึกษา ค้นคว้า วิจัย พัฒนาและเผยแพร่ข้อมูลและสารสนเทศเกี่ยวกับการพัฒนาพื้นที่สูงอย่างครบวงจรตลอดจนเป็นศูนย์ประสานงานและส่งเสริมการดำเนินการดังกล่าว

5) เสริมสร้างเครือข่ายความร่วมมือและแลกเปลี่ยนการวิจัยและพัฒนาพื้นที่สูงทั้งภายในและต่างประเทศ

6) พัฒนาอุทยานหลวงราชพฤกษ์ ให้เป็นแหล่งเรียนรู้พืชสวน ความหลากหลายทางชีวภาพ และแหล่งท่องเที่ยวทางการเกษตรและวัฒนธรรมที่มีคุณภาพ

ประเด็นยุทธศาสตร์

- 1) การวิจัยและพัฒนา
- 2) การถ่ายทอดความรู้และเสริมสร้างความเข้มแข็งของชุมชน
- 3) การเสริมสร้างประสิทธิภาพการบริหารจัดการ
- 4) การบริหารจัดการอุทยานหลวงราชพฤกษ์

2. สรุปผลในภาพรวม

การจัดทำคำรับรองการปฏิบัติงานและผลการปฏิบัติงานของสถาบันวิจัยและพัฒนาพื้นที่สูง (องค์การมหาชน) หรือ สวพส. ประจำปีงบประมาณ พ.ศ. 2555 มีความสอดคล้องกับวัตถุประสงค์การจัดตั้ง และเป็นตัวชี้วัดที่ใช้ต่อเนื่องจากปีที่ผ่านมา โดยส่วนใหญ่เป็นตัวชี้วัดผลผลิตและผลลัพธ์

การปฏิบัติงานตามคำรับรองการปฏิบัติงานของสถาบันวิจัยและพัฒนาพื้นที่สูง ประจำปีงบประมาณ พ.ศ. 2555 ในภาพรวม ได้คะแนน 4.9432 ซึ่งอยู่ในระดับดีมาก สูงกว่าเป้าหมายที่กำหนดไว้ในคำรับรองการปฏิบัติงานมาก โดยเฉพาะผลการปฏิบัติงานในมิติที่ 1 ด้านประสิทธิผลตามแผนปฏิบัติงานซึ่งเป็นไปตามพันธกิจและยุทธศาสตร์ของ สวพส. และในมิติที่ 3 ด้านประสิทธิภาพของการปฏิบัติงาน รวมทั้งในมิติที่ 4 ด้านการกำกับดูแลกิจการและการพัฒนาองค์กร มีผลการปฏิบัติงานอยู่ในระดับสูงกว่าเป้าหมายมาก ค่าคะแนนที่ได้ 5.0000 ทั้ง 3 มิติดังกล่าว สำหรับผลการปฏิบัติงาน ในระดับรองลงมาคือในมิติที่ 2 ด้านคุณภาพการให้บริการ ค่าคะแนนที่ได้ 4.4320 ซึ่งผลการปฏิบัติงานดังกล่าวของ สวพส. ในทุกมิติอยู่ในระดับดีมาก สูงกว่าเป้าหมายมาก

สวพส. มีผลการดำเนินงานในระดับสูงกว่าเป้าหมายตามเกณฑ์ที่กำหนดไว้ในคำรับรองการปฏิบัติงานทุกตัวชี้วัด โดยสรุป คือ

➤ การดำเนินงานตามโครงการวิจัยของ สวพส. จำนวน 7 โครงการ มีผลการปฏิบัติงานอยู่ในระดับดีมากสูงกว่าเป้าหมายมาก โดยโครงการดังกล่าวมีความสำเร็จตามเป้าหมายผลผลิตประจำปีงบประมาณ พ.ศ. 2555 เฉลี่ยร้อยละ 100

➤ สวพส. ได้ดำเนินการยื่นขอจดทะเบียนทรัพย์สินทางปัญญา จำนวน 7 เรื่อง ซึ่งมีการปฏิบัติงานอยู่ในระดับดีมากครบถ้วนตามเกณฑ์ที่กำหนดไว้ในคำรับรองการปฏิบัติงาน ทั้งนี้เป็นการดำเนินการยื่นขอจดสิทธิบัตรการประดิษฐ์ จำนวน 4 เรื่อง และเป็นการดำเนินการยื่นขอจดข้อมูลลิขสิทธิ์ จำนวน 3 เรื่อง

➤ สวพส. ได้จัดทำฐานข้อมูลทางด้านความหลากหลายทางชีวภาพบนพื้นที่สูงและการสร้างเครือข่ายความร่วมมือ เช่น มีการนำเข้าข้อมูลพืชจำนวน 600 ชนิด ในระบบฐานข้อมูล Highland E-Herbarium ที่พัฒนาไว้แล้ว จัดประชุมร่วมกับผู้เชี่ยวชาญด้านฐานข้อมูลพืชจำนวนและผู้เชี่ยวชาญด้านพฤกษศาสตร์ เพื่อตรวจสอบความถูกต้องและความครบถ้วนสมบูรณ์ของข้อมูล และทดสอบระบบฐานข้อมูล Highland E-Herbarium ที่มีการนำเข้าทั้ง 600 ชนิด เป็นต้น ซึ่งมีผลการปฏิบัติงานอยู่ในระดับดีมากครบถ้วนตามเกณฑ์ที่กำหนดไว้ในคำรับรองการปฏิบัติงาน

➤ การส่งเสริม สนับสนุนให้ชุมชนที่สามารถจำหน่ายผลิตผลผ่านกระบวนการบริหารจัดการของกลุ่ม โดย สวพส. มีการประชุมกลุ่มเกษตรกรในการนำรูปแบบการตลาดไปใช้ในการพัฒนาตลาดของชุมชน และร่วมวางแผนการผลิต การตลาดร่วมกับชุมชน และติดตามการดำเนินงานในแต่ละกิจกรรมของกลุ่มเกี่ยวกับการวางแผนการผลิต การตลาด การควบคุมคุณภาพ การจัดการหลังเก็บเกี่ยว ก่อนจำหน่ายสู่ตลาด ผลสำเร็จคือมี 5 ชุมชนที่สามารถจำหน่ายผลิตผลผ่านกระบวนการบริหารจัดการของกลุ่ม ซึ่งเป็นผลงานที่ดีกว่าเป้าหมายที่กำหนดไว้

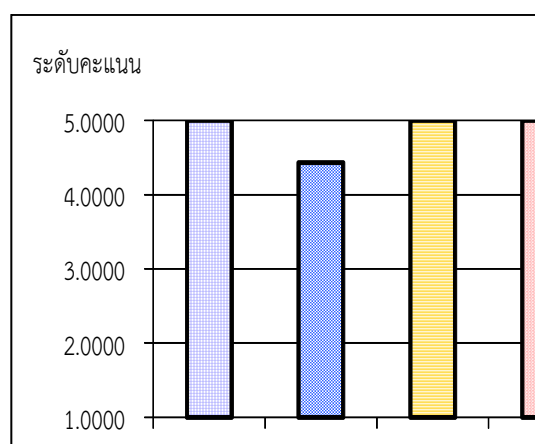
➤ การถ่ายทอดองค์ความรู้และพัฒนากระบวนการเรียนรู้ของชุมชนกลุ่มเป้าหมาย ปรากฏว่ามีเกษตรกรในพื้นที่ขยายผลโครงการหลวงที่ได้รับการฝึกอบรมและสามารถนำองค์ความรู้ไปใช้ประโยชน์ได้ คิดเป็นร้อยละ 90.55 โดยมีเกษตรกรเข้ารับการฝึกอบรมและศึกษาดูงาน รวมทั้งหมด 275 คนและมีเกษตรกรที่สามารถนำองค์ความรู้ไปใช้ประโยชน์ได้รวม 249 คน

➤ มีนักท่องเที่ยวที่เข้าเยี่ยมชมอุทยานหลวงราชพฤกษ์ จำนวน 145,478 คน ซึ่งผลการดำเนินงานดังกล่าวดีกว่าเป้าหมายที่กำหนดไว้มาก นอกจากนี้ อุทยานหลวงราชพฤกษ์ ได้จัดทำองค์ความรู้เพื่อเผยแพร่ให้กับนักเรียน นักศึกษาและประชาชนทั่วไปที่สนใจได้เรียนรู้จำนวน 5 องค์ความรู้ ได้แก่ เกษตรทฤษฎีใหม่ ความรู้เกี่ยวกับพรรณไม้ในเรือนกล้วยไม้ ความรู้เกี่ยวกับพรรณไม้ในเรือนร่มไม้ พิษสมุนไพรรและการใช้ประโยชน์ และโลกของแมลง

➤ ระดับความพึงพอใจของผู้รับบริการ ที่เป็นเกษตรกรที่ได้รับการถ่ายทอดความรู้ตามแนวทางโครงการหลวง ร้อยละ 91.05 และที่เป็นผู้รับบริการจากอุทยานหลวงราชพฤกษ์ ร้อยละ 84.32

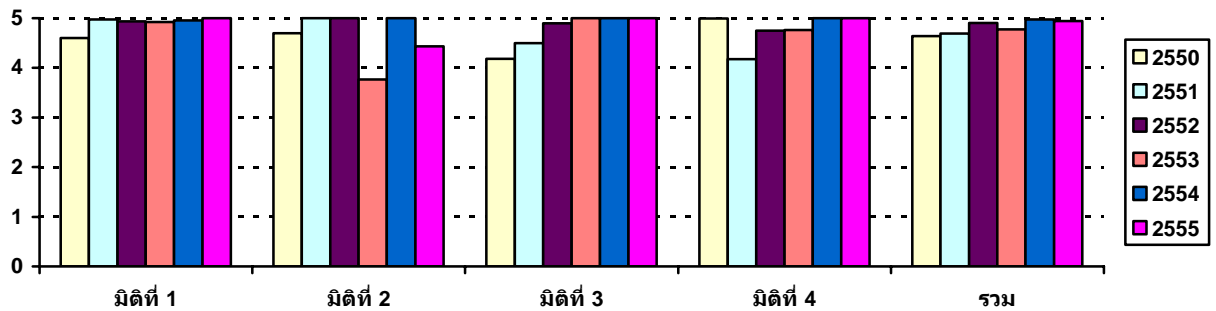
2.1 ตารางสรุปคะแนนผลการประเมินการปฏิบัติงานตามคำรับรองการปฏิบัติงานของสถาบันวิจัยและพัฒนาพื้นที่สูง (องค์การมหาชน) ประจำปีงบประมาณ พ.ศ. 2555

ผลประเมินแยกตามมิติ	น้ำหนัก	ผลคะแนน
มิติที่ 1 ประสิทธิภาพ	60%	5.0000
มิติที่ 2 คุณภาพการให้บริการ	10%	4.4320
มิติที่ 3 ประสิทธิภาพของการปฏิบัติราชการ	10%	5.0000
มิติที่ 4 การพัฒนาองค์กร	20%	5.0000
รวมทุกมิติ	100%	4.9432



2.2 เปรียบเทียบผลการประเมินรายปีของสถาบันวิจัยและพัฒนาพื้นที่สูง (องค์การมหาชน) ประจำปีงบประมาณ พ.ศ. 2548-2555

คะแนน พ.ศ.	มิติที่ 1	มิติที่ 2	มิติที่ 3	มิติที่ 4	รวม
2548	องค์การมหาชนยังไม่ได้เข้าสู่ระบบประเมินผลฯ				
2549	องค์การมหาชนยังไม่ได้เข้าสู่ระบบประเมินผลฯ				
2550	4.6041	4.7000	4.1827	4.9907	4.6411
2551	4.9756	5.0000	4.5000	4.1749	4.6902
2552	4.9375	5.0000	4.9000	4.7485	4.9022
2553	4.9198	3.7660	5.0000	4.7608	4.7727
2554	4.9560	5.0000	5.0000	5.0000	4.9736
2555	5.0000	4.4320	5.0000	5.0000	4.9432



ตารางสรุปคะแนนผลการประเมินการปฏิบัติงานตามคำรับรองการปฏิบัติงานของ											
สถาบันวิจัยและพัฒนาพื้นที่สูง (องค์การมหาชน)											
ประจำปีงบประมาณ พ.ศ. 2555											
ตัวชี้วัดผลการปฏิบัติงาน	หน่วยวัด	น้ำหนัก (ร้อยละ)	เกณฑ์การให้คะแนน					ผลการดำเนินงาน			
			1	2	3	4	5	ผลการดำเนินงาน	ค่าคะแนน ที่ได้	คะแนน ถ่วงน้ำหนัก	
มิติที่ 1 มิติด้านประสิทธิผลของการปฏิบัติงาน			60							5.0000	
1.1	ระดับความสำเร็จของการดำเนินงานตามโครงการวิจัยของ สวพส.	ระดับ	7	1 (80%)	2 (85%)	3 (90%)	4 (95%)	5 (100%)	5	5.0000	0.3500
1.2	ระดับความสำเร็จในการจัดทำฐานข้อมูลทางด้านความหลากหลายทางชีวภาพบนพื้นที่สูง และการสร้างเครือข่ายความร่วมมือ	ระดับ	8	1	2	3	4	5	5	5.0000	0.4000
1.3	ร้อยละความสำเร็จของโครงการความร่วมมือกับหน่วยงาน/องค์กรในประเทศ	ร้อยละ	8	80	85	90	95	100	100	5.0000	0.4000
1.4	ร้อยละความสำเร็จของโครงการความร่วมมือกับหน่วยงาน/องค์กรระหว่างประเทศ	ร้อยละ	7	80	85	90	95	100	100	5.0000	0.3500
1.5	จำนวนชุมชนที่สามารถจำหน่ายผลิตผลผ่านกระบวนการบริหารจัดการของกลุ่ม	ชุมชน	7	1	2	3	4	5	5	5.0000	0.3500
1.6	ร้อยละของเกษตรกรในพื้นที่ขยายผลโครงการหลวงที่ได้รับการฝึกอบรมและสามารถนำองค์ความรู้ไปใช้ประโยชน์ได้	ร้อยละ	5	70	75	80	85	90	90.55	5.0000	0.2500
1.7	จำนวนทรัพย์สินทางปัญญาที่มีการยื่นขอจดทะเบียน	เรื่อง	9	3	4	5	6	7	7	5.0000	0.4500
1.8	การดำเนินงานของอุทยานหลวงราชพฤกษ์										
1.8.1	จำนวนนักท่องเที่ยวที่เข้าเยี่ยมชมอุทยานหลวงราชพฤกษ์	ราย	4.5	28,000	48,000	68,000	88,000	108,000	145,478	5.0000	0.2250
1.8.2	จำนวนองค์ความรู้ที่อุทยานหลวงราชพฤกษ์เผยแพร่	เรื่อง	4.5	1	2	3	4	5	5	5.0000	0.2250
มิติที่ 2 มิติด้านคุณภาพการให้บริการ			10							4.4320	
2.1	ร้อยละของระดับความพึงพอใจของผู้รับบริการ										
2.1.1	เกษตรกรที่ได้รับการถ่ายทอดความรู้ตามแนวทางโครงการหลวง	ร้อยละ	5	70	75	80	85	90	91.05	5.0000	0.2500
2.1.2	ผู้รับบริการจากอุทยานหลวงราชพฤกษ์	ร้อยละ	5	70	75	80	85	90	84.32	3.8640	0.1932
มิติที่ 3 มิติด้านประสิทธิภาพของการปฏิบัติงาน			10							5.0000	
3.1	ร้อยละของจำนวนโครงการที่ดำเนินการจัดทำต้นทุนต่อหน่วยผลิตได้สำเร็จ	ร้อยละ	5	20	25	30	35	40	40.63	5.0000	0.2500
3.2	ร้อยละของการเบิกจ่ายตามแผนการใช้เงิน	ร้อยละ	5	80	85	90	95	100	100	5.0000	0.2500
มิติที่ 4 มิติด้านการกำกับดูแลกิจการและการพัฒนาองค์กร			20							5.0000	
4.1	ระดับการพัฒนาด้านการกำกับดูแลกิจการและการพัฒนาองค์กร	ระดับ	20	1	2	3	4	5	5	5.0000	1.0000
		น้ำหนักรวม	100							ค่าคะแนนที่ได้	4.9432

3. ผลการดำเนินงานที่สำคัญในปีงบประมาณ พ.ศ. 2555

3.1 มิติที่ 1 ด้านประสิทธิผลของการปฏิบัติงาน (น้ำหนักร้อยละ 60) ค่าคะแนนที่ได้ 5.0000

สถาบันวิจัยและพัฒนาพื้นที่สูง (องค์การมหาชน) หรือ สวพส. มีการกำหนดตัวชี้วัดที่แสดงผลการดำเนินงานที่สอดคล้องกับพันธกิจและยุทธศาสตร์ของ สวพส. มีความสอดคล้องกับวัตถุประสงค์การจัดตั้ง และเป็นตัวชี้วัดที่ใช้ต่อเนื่องจากปีที่ผ่านมา ซึ่งมีผลการดำเนินงานโดยสรุปตามพันธกิจ ดังนี้

3.1.1 พันธกิจด้านการศึกษา ค้นคว้า วิจัย พัฒนาและเผยแพร่ข้อมูลและสารสนเทศเกี่ยวกับการพัฒนาพื้นที่สูงอย่างครบวงจรตลอดจนเป็นศูนย์ประสานงานและส่งเสริมการดำเนินการ สวพส.มีผลการดำเนินงานในระดับดีมากตามเกณฑ์ที่กำหนดไว้ในคำรับรองการปฏิบัติงาน ได้แก่

1) การดำเนินงานตามโครงการวิจัยของ สวพส. จำนวน 7 โครงการ มีผลการปฏิบัติงานอยู่ในระดับดีมากสูงกว่าเป้าหมายมาก ค่าคะแนนที่ได้ 5.0000 โดยโครงการดังกล่าวมีความสำเร็จตามเป้าหมายผลผลิตประจำปีงบประมาณ พ.ศ. 2555 เฉลี่ยร้อยละ 100 ซึ่งประกอบด้วยโครงการและผลผลิต ดังต่อไปนี้

โครงการ	ผลผลิต
1) โครงการวิจัยการเพิ่มประสิทธิภาพการผลิต การจัดการหลังการเก็บเกี่ยวและการตลาดผักอินทรีย์ของโครงการหลวง	๑)วิธีการใช้ปัจจัยการผลิตชีวภาพที่เหมาะสม ๒)วิธีการปฏิบัติหลังการเก็บเกี่ยวที่เหมาะสม ๓)ช่องทางการตลาดในการจำหน่ายผลิตผลผักอินทรีย์
2) โครงการวิจัยการเพิ่มผลผลิตและปรับปรุงคุณภาพผลิตภัณฑ์แปรรูปการแพอร่าบิก้า	1) วิธีการจัดการสวนที่เหมาะสมต่อเพิ่มผลผลิตและปรับปรุงคุณภาพผลผลิตกาแพอร่าบิก้า 2) แนวทางการพัฒนาสินค้าต้นแบบผลิตภัณฑ์แปรรูปกาแพอร่าบิก้าของพื้นที่โครงการขยายผลโครงการหลวงตามมาตรฐานข้อกำหนดการผลิตสินค้าสีเขียว (Green Product)
3) โครงการวิจัยและพัฒนาการจัดการก่อนและหลังการเก็บเกี่ยว และระบบโลจิสติกส์สินค้าสำคัญของโครงการหลวง	๑)การจัดการหลังการเก็บเกี่ยวพืชผัก ๓ ชนิด 2) การจัดการระบบโลจิสติกส์ของ ๒ กลุ่มศูนย์โครงการหลวง
4) โครงการวิจัยการปรับปรุงเทคโนโลยีเพื่อเพิ่มคุณภาพผลผลิตและลดต้นทุนการผลิตไม้ผลบนพื้นที่สูง	๑)วิธีการลดต้นทุนการผลิตองุ่น ๒)วิธีการเพิ่มคุณภาพผลผลิตองุ่น 3) วิธีการเพิ่มปริมาณและคุณภาพผลผลิตต่อพื้นที่ของเสาวรส
5) โครงการวิจัยและพัฒนาการเพาะปลูกและแปรรูปผลิตภัณฑ์ธรรมชาติจากเฮมพ์	๑)พัฒนาระบบผลิตเมล็ดพันธุ์เฮมพ์ที่เหมาะสม ๒)แนวทางการพัฒนาผลิตภัณฑ์ต้นแบบวิศวกรรมวัสดุ (Material Engineering) ที่แปรรูปจากเฮมพ์ 3) เกษตรกรในพื้นที่นำร่องส่งเสริมการปลูกเฮมพ์สามารถเพาะปลูกเฮมพ์ภายใต้ระบบการควบคุมอย่างเหมาะสม
6) โครงการวิจัยการพัฒนาผลิตภัณฑ์อาหารสุขภาพจากผลผลิตเกษตร และวัตถุดิบที่เหลือจากการตัดแต่ง	แนวทางการพัฒนาผลิตภัณฑ์อาหารสุขภาพ ๒ แนวทาง ได้แก่ ๑) ผลิตภัณฑ์เครื่องดื่มสารอาหารสูงพร้อมดื่ม และ ๒) ผลิตภัณฑ์สารอาหารสูงอัดเม็ด
7) โครงการสภาวะธาตุอาหารพืชและปัจจัยทางดินเพื่อการฟื้นฟูทรัพยากรดินและการใช้	๑)สมบัติดินและความอุดมสมบูรณ์ของดิน ๒)สถานะธาตุอาหารพืชและปัจจัยทางดินที่มีผลกระทบต่อ

โครงการ	ผลผลิต
ประโยชน์ที่ดินอย่างยั่งยืนในพื้นที่เกษตรกรรม โครงการหลวง	ปลูกพืชที่สร้างรายได้หลัก

โครงการดังกล่าวข้างต้น สวพส. เป็นผู้ดำเนินการเองเป็นส่วนใหญ่ มีการติดตามงานในพื้นที่ และให้คำแนะนำแก่เกษตรกรอย่างต่อเนื่องโดยได้รับความร่วมมือและสนับสนุนการดำเนินงานในพื้นที่ทั้งจากเจ้าหน้าที่และเกษตรกร ผู้นำชุมชน รวมทั้งนักวิจัยและเจ้าหน้าที่จากมูลนิธิโครงการหลวง ภายใต้การดำเนินการและกำกับดูแลโดยบุคลากรของ สวพส. อย่างใกล้ชิดเพื่อให้เป็นไปตามข้อกำหนดโครงการ(TOR) และสัญญารับทุนอุดหนุนการวิจัยรวมทั้งแผนปฏิบัติงาน เนื่องจากแต่ละโครงการมีวัตถุประสงค์ เป้าหมาย พื้นที่ดำเนินการและเทคโนโลยีที่มีความยุ่งยากที่แตกต่างกัน

2) สวพส. ได้ดำเนินการยื่นขอจดทะเบียนทรัพย์สินทางปัญญา จำนวน 7 เรื่อง ค่าคะแนนที่ได้ 5.0000 ซึ่งมีผลการปฏิบัติงานอยู่ในระดับดีมากครบถ้วนตามเกณฑ์ที่กำหนดไว้ในคำรับรองการปฏิบัติงาน โดยได้ยื่นขอจดทะเบียนทรัพย์สินทางปัญญา ดังนี้

- สิทธิบัตรการประดิษฐ์ ชีวผลิตภัณฑ์สำหรับกำจัดแมลงหริ่งขาวและกรรมวิธีในการเตรียม
- สิทธิบัตรการประดิษฐ์ กรรมวิธีการสังเคราะห์ไฟโรโมนสำหรับดึงดูดผีเสื้อหนอนใยผัก
- สิทธิบัตรการประดิษฐ์ ผลิตภัณฑ์กำจัดศัตรูพืชที่มีส่วนผสมของสารสกัดจากดีปัส

ทางไหล พริกไทย และหนอนตาย

• ข้อมูลลิขสิทธิ์หนังสือพืชอาหารและสมุนไพรท้องถิ่นบนพื้นที่สูง ชุดที่ 1 บ้านปางมะโอ ต.แม่ะ อ.เชียงดาว จ.เชียงใหม่

• ข้อมูลลิขสิทธิ์หนังสือพืชอาหารและสมุนไพรท้องถิ่นบนพื้นที่สูง บ้านโป่งคำ ต.ดู่พงษ์ อ.สันติสุข จ.น่าน

• ข้อมูลลิขสิทธิ์ฐานข้อมูลความหลากหลายทางชีวภาพและภูมิปัญญาท้องถิ่นบนพื้นที่สูง (Highland E-herbarium)

- สิทธิบัตรการประดิษฐ์ ผลิตภัณฑ์สำหรับเพาะกล้าพืชผัก

3.1.2 พันธกิจด้านการสนับสนุนการวิจัย รวบรวม รักษาและพัฒนาต่อยอดภูมิปัญญาท้องถิ่น รวมทั้งรักษาคุณค่าและสร้างประโยชน์จากความหลากหลายทางชีวภาพบนพื้นที่สูง สวพส. มีผลการปฏิบัติงานอยู่ในระดับดีมากครบถ้วนตามเกณฑ์ที่กำหนดไว้ในคำรับรองการปฏิบัติงาน ค่าคะแนนที่ได้ 5.0000 ซึ่งประกอบด้วย การดำเนินงาน ดังต่อไปนี้

๑) การจัดทำฐานข้อมูลทางด้านความหลากหลายทางชีวภาพบนพื้นที่สูงและการสร้างเครือข่ายความร่วมมือ มีผลงานที่ดีกว่าเป้าหมายที่กำหนดไว้มาก ค่าคะแนนที่ได้เป็น 5.0000 โดยมีผลการดำเนินงานดังนี้

• การรวบรวมข้อมูลพืชท้องถิ่นจากเครือข่ายชุมชนบนพื้นที่สูง และตรวจสอบความถูกต้องของข้อมูล ได้แก่ชื่อท้องถิ่น การใช้ประโยชน์ โดยกระบวนการมีส่วนร่วมของเครือข่ายชุมชน จำนวน ๖๐๐ ชนิด

• การสังเคราะห์ข้อมูลและจัดหมวดหมู่พืชตามกลุ่มการใช้ประโยชน์ ๕ กลุ่ม ได้แก่ พืชอาหาร พืชสมุนไพร พืชให้สีย้อมธรรมชาติ พืชพิษ และ พืชใช้สอยอื่นๆ และนำเข้าข้อมูลในระบบฐานข้อมูลความหลากหลายของพืชท้องถิ่นบนพื้นที่สูง จำนวน ๖๐๐ ชนิด

• การนำเข้าข้อมูลพืชจำนวน ๖๐๐ ชนิด ในระบบฐานข้อมูล Highland E-Herbarium ที่พัฒนาไว้แล้ว

• การจัดประชุมร่วมกับผู้เชี่ยวชาญด้านฐานข้อมูลพืชจำนวนและผู้เชี่ยวชาญด้านพฤกษศาสตร์ เพื่อตรวจสอบความถูกต้องและความครบถ้วนสมบูรณ์ของข้อมูล และทดสอบระบบฐานข้อมูล Highland E-Herbarium ที่มีการนำเข้าทั้ง ๖๐๐ ชนิด

3.1.3 พันธกิจด้านส่งเสริมและประสานความร่วมมือกับมูลนิธิโครงการหลวงและหน่วยงานที่เกี่ยวข้องในการวิจัย พัฒนาและถ่ายทอดองค์ความรู้และพัฒนากระบวนการเรียนรู้ของชุมชนเพื่อให้ชุมชนมีความเข้มแข็งภายใต้ปรัชญาของเศรษฐกิจพอเพียงและสอดคล้องกับแนวทางของโครงการหลวง รวมทั้งการสนับสนุนกระบวนการมีส่วนร่วมของชุมชนในการฟื้นฟูและรักษาสิ่งแวดล้อม สวพส. มีผลการปฏิบัติงานอยู่ในระดับดีมากครบถ้วนตามเกณฑ์ที่กำหนดไว้ในคำรับรองการปฏิบัติงาน ซึ่งประกอบด้วยการดำเนินงาน ดังต่อไปนี้

1) การส่งเสริม สนับสนุนให้ชุมชนที่สามารถจำหน่ายผลิตผลผ่านกระบวนการบริหารจัดการของกลุ่มซึ่งเกิดจากการสังเคราะห์จากโครงการวิจัยเชิงปฏิบัติการพัฒนาระบบตลาดของชุมชนบนพื้นที่สูงไปปฏิบัติเป็นการดำเนินการตามแผนปฏิบัติการ การพัฒนาระบบตลาดชุมชนบนพื้นที่สูง ที่ต่อเนื่องจากปีงบประมาณ พ.ศ. 2553 โดย สวพส. มีการประชุมกลุ่มเกษตรกรในการนำรูปแบบการตลาดไปใช้ในการพัฒนาตลาดของชุมชน และร่วมวางแผนการผลิต การตลาดร่วมกับชุมชน และติดตามการดำเนินงานในแต่ละกิจกรรมของกลุ่มเกี่ยวกับการวางแผนการผลิต การตลาด การควบคุมคุณภาพ การจัดการหลังเก็บเกี่ยว ก่อนจำหน่ายสู่ตลาด ผลสำเร็จคือมี 5 ชุมชนที่สามารถจำหน่ายผลิตผลผ่านกระบวนการบริหารจัดการของกลุ่ม ซึ่งเป็นผลงานที่ดีกว่าเป้าหมายที่กำหนดไว้มาก ค่าคะแนนที่ได้เป็น 5.0000 โดยมีกิจกรรมที่สำคัญ ดังนี้

- อบรมถ่ายทอดการวางแผนการผลิตและการตลาดร่วมกับเกษตรกร
- เก็บข้อมูลต้นทุนการผลิตพืชที่สถาบันฯส่งเสริมและจัดหาตลาดให้
- จัดทำแผนการผลิตและแผนการตลาดของกลุ่ม
- จัดทำแบบบันทึกรายรับ-รายจ่ายของกลุ่ม
- สรุปผลการดำเนินงานของกลุ่ม

สรุปกลุ่มเกษตรกรในแต่ละพื้นที่ ที่มีการส่งจำหน่ายผลิตผลตามที่ สวพส. จัดให้ ดังนี้

พื้นที่	ตลาด	ชนิดพืช
1) โครงการขยายผลโครงการหลวงป่าแป๋ ต.สบเปิง อ.แม่แตง จ.เชียงใหม่	ตลาดชุมชน (จำหน่ายในชุมชน)	พืชผัก
2) โครงการขยายผลโครงการหลวงดอยปู่ย ต.สุเทพ อ.เมือง จ.เชียงใหม่	ตลาดภายนอก (ผู้รับซื้อท้องถิ่น/ตัวเมือง)	พืชผัก
3) โครงการขยายผลโครงการหลวงวาวี ต.วาวี อ.แม่สรวย จ.เชียงราย	ตลาดภายนอก (ผู้รับซื้อท้องถิ่น/ตัวเมือง)	พืชผัก
4) โครงการขยายผลโครงการหลวงสบเมย ต.สบเมย อ.สบเมย จ.แม่ฮ่องสอน	ตลาดชุมชน (จำหน่ายในชุมชน)	พืชผัก
5) โครงการขยายผลโครงการหลวงปากกล้วย ต.แม่สอย อ.จอมทอง จ.เชียงใหม่	ตลาดภายนอก (ผู้รับซื้อท้องถิ่น/ตัวเมือง)	พืชผัก

2) สำหรับความสำเร็จในการถ่ายทอดองค์ความรู้และพัฒนากระบวนการเรียนรู้ของชุมชนกลุ่มเป้าหมาย ปรากฏว่ามีเกษตรกรในพื้นที่ขยายผลโครงการหลวงที่ได้รับการฝึกอบรมและสามารถนำองค์ความรู้ไปใช้ประโยชน์ได้ จากการจัดฝึกอบรมรวม 13 เรื่อง ซึ่งเป็นการเรียนรู้จากการศึกษาดูงานและผ่านการฝึกอบรม โดยมีเกษตรกรเข้าร่วมอบรมรวมทั้งหมด 275 คนและมีเกษตรกรที่สามารถนำองค์ความรู้ไปใช้ประโยชน์ได้รวม 249 คน คิดเป็นร้อยละ 90.55 ค่าคะแนนที่ได้เป็น 5.0000

3.1.4 พันธกิจด้านการเสริมสร้างเครือข่ายความร่วมมือและแลกเปลี่ยนการวิจัยและพัฒนาพื้นที่สูงทั้งภายในและต่างประเทศ สวพส. มีผลการดำเนินงานในระดับดีมากสูงกว่าเป้าหมายตามเกณฑ์ที่กำหนดไว้ในคำรับรองการปฏิบัติงานทุกตัวชี้วัด ได้แก่

1) โครงการความร่วมมือระหว่าง สวพส. กับหน่วยงาน/องค์การในประเทศ มีความสำเร็จตามแผนงานประจำปีงบประมาณ พ.ศ. 2555 คิดเป็นร้อยละ 100 ค่าคะแนนที่ได้ 5.0000 ดังมีรายละเอียด ดังนี้

- ประชุมปัญญาเชียงใหม่ร่วมกับหน่วยงานที่เกี่ยวข้อง และลงนามข้อตกลงความร่วมมือระหว่างหน่วยงาน โดยมีการประชุมผู้บริหารหน่วยงานภาคีปัญญาเชียงใหม่ ครั้งที่ 1 การจัดทำฐานข้อมูลงานวิจัยบนพื้นที่สูงของหน่วยงานภาคีปัญญาเชียงใหม่ ว่าด้วยความร่วมมือด้านการวิจัยเพื่อพัฒนาพื้นที่สูงอย่างยั่งยืน การประชุมหารือเพื่อกำหนดกรอบแนวทางการร่วมมือด้านการวิจัยเพื่อพัฒนาพื้นที่สูงอย่างยั่งยืนแห่งชาติ และการประชุมปัญญาเชียงใหม่ ครั้งที่ 2 การจัดทำข้อตกลงว่าด้วยความร่วมมือด้านการวิจัยเพื่อพัฒนาพื้นที่สูงอย่างยั่งยืน (ปัญญาเชียงใหม่)

- ร่วมมือกับ Bedo เพื่อแลกเปลี่ยนองค์ความรู้ด้านความหลากหลายทางชีวภาพ โดยมีการประชุมคณะทำงาน โครงการพัฒนาระบบเครือข่ายฐานข้อมูลความหลากหลายทางชีวภาพระดับประเทศครั้งที่ 2 เอกสารประกอบการประชุมคณะทำงานฯ ครั้งที่ 3 และรายชื่อผู้เข้าร่วมประชุมเชิงปฏิบัติการ เรื่อง “Ethno botanical Approaches for Development of New Plant-Products” และประกอบการประชุมเรื่องนโยบายและมาตรการเกี่ยวกับการพัฒนาเศรษฐกิจจากฐานชีวภาพ

- ประชุมความร่วมมือกับ ธกส. เพื่อจัดทำแผนปฏิบัติการ/แนวทาง/กรอบการดำเนินงาน โดยมีการประชุมคณะทำงาน ภายใต้กรอบบันทึกข้อตกลงความร่วมมือเพื่อพัฒนาเกษตรกรและชุมชนบนพื้นที่สูง

2) ความร่วมมือทางวิชาการที่ สวพส. ทำร่วมกับหน่วยงานในต่างประเทศ ในเรื่องที่เกี่ยวข้องกับภารกิจของ สวพส. โดยมีความสำเร็จตามแผนงานประจำปีงบประมาณ พ.ศ. 2555 คิดเป็นร้อยละ 100 ค่าคะแนนที่ได้ 5.0000 ดังมีรายละเอียด ดังต่อไปนี้

- โครงการความร่วมมือทางวิชาการไทย-โคลอมเบีย มีการดำเนินการ ดังนี้
 - จัดประชุมคณะทำงานประจำปี และจัดการศึกษาดูงานโครงการหลวง ให้แก่คณะผู้แทนจากโคลอมเบีย จำนวน ๒ คน

- การให้คำปรึกษาการผลิตกาแฟอราบิก้าคุณภาพสูงโคลอมเบียให้แก่โครงการหลวง โดยได้เชิญผู้เชี่ยวชาญจากโคลอมเบีย จำนวน 2 คน เข้ามาปฏิบัติงานการให้คำปรึกษาด้านการปลูกกาแฟอราบิก้า ณ มูลนิธิโครงการหลวง สถาบันวิจัยและพัฒนาพื้นที่สูง ศูนย์พัฒนาโครงการหลวงตีนตก ศูนย์พัฒนาโครงการหลวงป่าเมี่ยง โครงการกาแพโครงการหลวง และศูนย์ผลิตผลโครงการหลวง มูลนิธิโครงการหลวง จังหวัดเชียงใหม่

- การถ่ายทอดองค์ความรู้โครงการหลวงด้านการสร้างความมั่นคงทางด้านอาหารของครัวเรือน และการส่งเสริมการปลูกพืชเพื่อสร้างรายได้ระยะสั้นให้แก่ฝ่ายโคลอมเบีย โดยจัดการศึกษาดูงานโครงการหลวง ให้แก่คณะผู้แทนจากโคลอมเบีย จำนวน 2 คน ณ สถาบันวิจัยและพัฒนาพื้นที่สูง ศูนย์พัฒนาโครงการหลวงตีนตก ศูนย์พัฒนาโครงการหลวงป่าเมี่ยง โครงการกาแพโครงการหลวง และศูนย์ผลิตผลโครงการหลวง มูลนิธิโครงการหลวง จังหวัดเชียงใหม่ โดยได้ศึกษาดูงานด้านการดำเนินงานด้านการส่งเสริมอาชีพการเพาะปลูกพืชผัก สมุนไพร

เห็ดหอม กาแฟอบร่าบิก้า และไม้ผล เพื่อบริโภคในชุมชนและสร้างรายได้นอกเหนือจากปลูกชาเมี่ยงที่เป็นอาชีพดั้งเดิมของท้องถิ่น รวมทั้งการพัฒนาปรับปรุงการเพาะปลูก การผลิตและการแปรรูปชาเมี่ยง นอกจากนี้ ยังส่งเสริมการสร้างรายได้ให้แก่ชุมชนด้านการท่องเที่ยวแบบโฮมสเตย์บ้านแม่กำปอง และการท่องเที่ยวเชิงอนุรักษ์อีกด้วย

- โครงการความร่วมมือทางวิชาการไทย-ลาว มีการถ่ายทอดองค์ความรู้โครงการหลวงสู่ชุมชน ใน สปป. ลาว โดยคณะผู้เชี่ยวชาญโครงการหลวงและ สวพส. ได้เดินทางไปถ่ายทอดองค์ความรู้ ติดตามผลการพัฒนาศูนย์เรียนรู้การเพาะปลูกพืชโครงการหลวงและให้คำปรึกษาแนะนำการเพาะปลูกพืชโครงการหลวง ให้แก่เจ้าหน้าที่และเกษตรกร ณ บ้านนาแสนคำ และบ้านห้วยอ่อน แขวงอุดมไชย ณ สปป. ลาว เป็นประจำทุกเดือน โดยได้มีการดำเนินการ ระหว่างเดือนตุลาคม ๒๕๕๔ – กันยายน ๒๕๕๕ รวม ๑๔ ครั้ง

- การแลกเปลี่ยนเรียนรู้ประสบการณ์ด้านการพัฒนากับนานาชาติ ภายใต้โครงการฝึกงานผู้นำเยาวชนเกษตรไทยในครอบครัวเกษตรกรญี่ปุ่น โดยดำเนินการคัดเลือกผู้นำเยาวชนเกษตรจากพื้นที่ดำเนินงานของสถาบัน จากโครงการหลวงและโครงการขยายผลโครงการหลวง ที่มีคุณสมบัติเหมาะสมจำนวน ๒ คน ซึ่งเยาวชนเกษตรจากสถาบันทั้งสองคนได้สอบผ่านการประเมินผลหลังจากจบการอบรมและเดินทางไปฝึกงานในประเทศญี่ปุ่นเป็นเวลา ๑๑ เดือน

3.1.5 พันธกิจด้านพัฒนาอุทยานหลวงราชพฤกษ์ ให้เป็นแหล่งเรียนรู้พืชสวน ความหลากหลายทางชีวภาพ และแหล่งท่องเที่ยวทางการเกษตรและวัฒนธรรมที่มีคุณภาพ โดยมีนักท่องเที่ยวที่เข้าเยี่ยมชมอุทยานหลวงราชพฤกษ์ จำนวน ๑๔๕,๔๗๘ คน ซึ่งผลการดำเนินงานดังกล่าวดีกว่าเป้าหมายที่กำหนดไว้มาก ค่าคะแนนที่ได้เป็น 5.0000 นอกจากนี้ อุทยานหลวงราชพฤกษ์ ได้จัดทำองค์ความรู้เพื่อเผยแพร่ให้กับนักเรียน นักศึกษาและประชาชนทั่วไปที่สนใจได้เรียนรู้จำนวน ๕ องค์ความรู้ ได้แก่ เกษตรทฤษฎีใหม่ ความรู้เกี่ยวกับพรรณไม้ในเรือนกล้วยไม้ ความรู้เกี่ยวกับพรรณไม้ในเรือนร่มไม้ พืชสมุนไพรและการใช้ประโยชน์ และโลกของแมลง โดยใช้กระบวนการในการเผยแพร่องค์ความรู้ทั้งในรูปแบบของการจัดกิจกรรมให้ความรู้ตามฐานการเรียนรู้และการจัดค่ายเยาวชน ซึ่งมีผู้เข้ารับการเรียนรู้ จำนวน ๑๐,๖๕๔ คน มีการเผยแพร่ในรูปแบบกิจกรรมการให้ความรู้ตามฐานการเรียนรู้แก่นักเรียนจากโรงเรียนต่าง ๆ จำนวน 2,665 คน รวมทั้งมีการเผยแพร่ในรูปแบบการจัดค่ายเยาวชน จำนวน 1 ครั้ง ให้กับคณะเยาวชนจากเครือข่ายมูลนิธิโครงการหลวง จำนวน 43 คน ซึ่งผลการดำเนินงานดังกล่าวดีกว่าเป้าหมายที่กำหนดไว้มาก ค่าคะแนนที่ได้เป็น 5.0000

3.2 มิติที่ 2 ด้านคุณภาพการให้บริการ (น้ำหนักร้อยละ 10) ค่าคะแนนที่ได้ 4.4320

สวพส. ได้ให้ มหาวิทยาลัยฯ ดำเนินการสำรวจความพึงพอใจของผู้รับบริการของ สวพส. ที่มีต่อ งานบริการ (รายละเอียดในรายงานโครงการสำรวจความพึงพอใจของผู้รับบริการของสถาบันวิจัยและพัฒนาพื้นที่สูง (องค์การมหาชน) ประจำปีงบประมาณ พ.ศ. 2555) ซึ่งสรุปผลได้ ดังนี้

1) ผลการสำรวจความพึงพอใจของผู้รับบริการที่เป็นเกษตรกรบนพื้นที่สูง กลุ่มตัวอย่างเป็นเกษตรกรบนพื้นที่สูง มีจำนวน 598 ราย มีความพึงพอใจในการได้รับบริการในภาพรวมอยู่ในระดับ “พอใจมาก” คิดเป็นร้อยละ 91.05 ค่าคะแนนที่ได้เป็น 5.0000 อยู่ในระดับดีมากสูงกว่าเป้าหมายที่กำหนดไว้ในคำรับรองการปฏิบัติงาน

กลุ่มตัวอย่างได้รับบริการจาก สวพส. ในพื้นที่ปฏิบัติการของ 3 โครงการ คือ โครงการถ่ายทอดองค์ความรู้โครงการหลวงและพัฒนาศักยภาพชุมชนบนพื้นที่สูง(ร้อยละ 34.45) โครงการขยายผลโครงการหลวง(ร้อยละ 32.10) และศูนย์พัฒนาโครงการหลวง(ร้อยละ 33.45) ตามลำดับ โดยกระจายอยู่ใน 7 พื้นที่ลุ่มน้ำ กลุ่มตัวอย่างส่วนใหญ่อยู่ในลุ่มน้ำปิง (ร้อยละ 47.33) ส่วนที่เหลืออยู่ในลุ่มน้ำน่าน (ร้อยละ 15.22) ลุ่มน้ำสาละวิน (ร้อยละ

14.05) ลุ่มน้ำกก (ร้อยละ 13.88) ลุ่มน้ำโขง (ร้อยละ 3.34) ลุ่มน้ำยม (ร้อยละ 3.34) และลุ่มน้ำแม่กลอง (ร้อยละ 2.84) ทั้งนี้ มีผลการสำรวจความพึงพอใจของผู้รับบริการที่เป็นเกษตรกรบนพื้นที่สูง โดยสรุปดังตารางต่อไปนี้

❖ ตารางแสดงความพึงพอใจของผู้รับบริการ-เกษตรกรบนพื้นที่สูงจำแนกตามประเด็นการให้บริการ

ประเด็นการให้บริการ	ผลการสำรวจความพึงพอใจ(ร้อยละ)
1. ด้านกระบวนการขั้นตอนการให้บริการ	89.88
2. ด้านเจ้าหน้าที่ผู้ให้บริการ	93.25
3. ด้านสิ่งอำนวยความสะดวก	90.03
เฉลี่ย	91.05

❖ ตารางแสดงความพึงพอใจของผู้รับบริการจำแนกตามพื้นที่ปฏิบัติงานของโครงการ

พื้นที่ปฏิบัติงานของโครงการ	ผลการสำรวจความพึงพอใจ(ร้อยละ)
1) พื้นที่โครงการถ่ายทอดองค์ความรู้โครงการหลวงและพัฒนา ศักยภาพชุมชนบนพื้นที่สูง	93.13
2) พื้นที่โครงการขยายผลโครงการหลวง	91.72
3) พื้นที่ศูนย์พัฒนาโครงการหลวง	88.27
เฉลี่ยทั้ง 3 พื้นที่ปฏิบัติงานของโครงการ	91.05

สวพส. ควรใช้ประโยชน์จากผลการสำรวจความพึงพอใจดังกล่าว โดยเฉพาะความเห็นที่เป็นข้อเสนอแนะของกลุ่มตัวอย่าง เพื่อใช้ในการปรับปรุงการให้บริการของ สวพส. ให้มีคุณภาพดียิ่งขึ้นต่อไป เช่น ควรมีการแจ้งให้เกษตรกรทราบล่วงหน้าก่อนการอบรมอย่างน้อย 1 วัน ควรแจ้งวัตถุประสงค์ของโครงการให้ชาวบ้านทราบก่อนการอบรมแต่ละครั้ง ควรให้เจ้าหน้าที่มาอบรมให้ความรู้อย่างต่อเนื่องและมีการติดตามงานบ่อย ๆ ควรเข้าไปอบรมในหมู่บ้านเพื่อความสะดวกของชาวบ้าน ควรให้ความรู้เพิ่มเติมในด้านอื่นๆ เพื่อส่งเสริมการประกอบอาชีพหรืออาชีพเสริมที่ใช้ระยะเวลาสั้น ๆ เพื่อให้เกษตรกรสามารถตั้งเป็นกลุ่มสหกรณ์ได้ เป็นต้น

นอกจากนี้ยังมีข้อเสนอแนะที่เป็นประโยชน์จากที่ปรึกษาผู้ประเมินอิสระ เช่น ควรมีการพัฒนาบุคลากรและการรักษาไว้ซึ่งบุคลากรที่มีคุณภาพสูงเพื่อเสริมให้การบริการมีคุณภาพดียิ่งขึ้น โดยเฉพาะอย่างยิ่งบุคลากรที่มีองค์ความรู้จากงานวิจัยและพัฒนา รวมทั้งผู้มีความสามารถในการถ่ายทอดความรู้แก่เกษตรกรหรือผู้รับบริการด้วยภาษาชนเผ่าหรือภาษาท้องถิ่น ควรมีการนำข้อคิดเห็นของเกษตรกรบนพื้นที่สูงซึ่งเป็นข้อคิดเห็นที่ได้จากการดำเนินงานตามปกติของกิจกรรมในแต่ละโครงการ มาสร้างเป็นสารสนเทศให้ผู้บริหารในแต่ละระดับเพื่อใช้ในการบริหารและตัดสินใจอย่างเป็นระบบ ควรปรับปรุงการค้นหาความต้องการที่แท้จริงของเกษตรกร และควรปรับปรุงระบบและวิธีการคัดเลือกเกษตรกรเข้าร่วมกิจกรรม ให้ตรงกับความต้องการที่แท้จริง และเกษตรกรสามารถนำไปปรับใช้ในชีวิตประจำวันได้ เป็นต้น

2) ผลการสำรวจความพึงพอใจจากผู้รับบริการโดยตรงจากอุทยานหลวงราชพฤกษ์ จังหวัดเชียงใหม่ ในปีงบประมาณ พ.ศ. 2555 จากผู้รับบริการ จำนวน 836 ราย มีระดับความพึงพอใจในการให้บริการในภาพรวม คิดเป็นร้อยละ 84.32 ค่าคะแนนที่ได้เป็น 3.8640 อยู่ในระดับดี สูงกว่าเป้าหมายที่กำหนดไว้ในคำรับรองการปฏิบัติงาน โดยมีระดับความพึงพอใจในการให้บริการมากที่สุดในประเด็นด้านเจ้าหน้าที่ผู้ให้บริการ คิดเป็นร้อยละ 86.45 รองลงมาเป็นด้านสิ่งอำนวยความสะดวก คิดเป็น ร้อยละ 83.67 และด้านกระบวนการขั้นตอนการให้บริการ คิดเป็นร้อยละ 82.81 ตามลำดับ โดยมีรายละเอียดสรุป ดังนี้

		ผลการสำรวจความพึงพอใจตามประเด็น (ร้อยละ)		
งานบริการ/โครงการ	ผลการสำรวจความพึงพอใจ (ร้อยละ)	กระบวนการ/ขั้นตอนการให้บริการ	เจ้าหน้าที่/บุคลากรผู้ให้บริการ	สิ่งอำนวยความสะดวก
1. ประชาชนผู้สนใจที่เข้าชมอุทยานหลวงราชพฤกษ์ (506 ราย)	85.27	84.20	86.21	85.43
2. ผู้แทนหน่วยงานที่ร่วมเป็นเจ้าภาพจัดงาน (30 ราย)	82.98	82.27	84.00	82.67
3. ผู้เข้าร่วมการฝึกอบรมในหลักสูตร (300 ราย)	84.68	81.98	89.16	82.92
เฉลี่ย	84.32	82.81	86.45	83.67

สวพส. ควรใช้ประโยชน์จากผลการสำรวจความพึงพอใจดังกล่าว โดยเฉพาะความเห็นที่เป็นข้อเสนอแนะของกลุ่มตัวอย่าง เช่น ควรมีการโฆษณาประชาสัมพันธ์การจัดงานต่าง ๆ ให้มากขึ้นและควรจัดให้อยู่ในโปรแกรมการท่องเที่ยวของนักท่องเที่ยวทั้งในและต่างประเทศ ควรปรับปรุงการประสานงานกับแผนกรักษาความปลอดภัยให้ดียิ่งขึ้น ควรมีเจ้าหน้าที่ให้คำแนะนำเกี่ยวกับสถานที่ประจำจุดแสดงต่าง ๆ และควรปรับปรุงการให้คำแนะนำและการให้บริการของเจ้าหน้าที่ในบางจุด ควรมีการประชาสัมพันธ์ล่วงหน้าทางสื่อต่าง ๆ อย่างน้อย 1 เดือน รวมทั้งควรเพิ่มจุดบริการสาธารณะ เป็นต้น

นอกจากนี้ยังมีข้อเสนอแนะที่เป็นประโยชน์จากที่ปรึกษาผู้ประเมินอิสระ เช่น ควรพัฒนาระบบการนำข้อคิดเห็นจากผู้รับบริการที่หลากหลายรูปแบบ เช่น มีกล่องรับความคิดเห็นประจำจุดให้บริการ การมีระบบร้องเรียนผ่านโทรศัพท์ การมีระบบ e-mail หรือ Facebook รับฟังความคิดเห็น เพื่อมาสังเคราะห์และวางแผนการให้บริการสำหรับผู้รับบริการแต่ละกลุ่มอย่างเป็นระบบและประจำสม่ำเสมอ ควรจัดสิ่งอำนวยความสะดวกบางรายการให้เพียงพอกับจำนวนผู้รับบริการตามเป้าหมายที่คาดการณ์ไว้ เช่น การเพิ่มจำนวนห้องน้ำ และจำนวนถังขยะในแต่ละจุด ควรปรับปรุงกลไกการสื่อสารประชาสัมพันธ์ ทั้งภายในและภายนอกพื้นที่อุทยานหลวงราชพฤกษ์ และควรทบทวนระบบการประสานงานและการอำนวยความสะดวกสำหรับผู้มาติดต่อประสานงานจากหน่วยงานต่าง ๆ เป็นต้น

3.3 มิติที่ 3 ด้านประสิทธิภาพของการปฏิบัติงาน (น้ำหนักร้อยละ 10) ค่าคะแนนที่ได้ 5.0000

การบริหารงบประมาณของ สวพส. โดยงบประมาณที่ใช้จ่ายตามแผนการใช้จ่ายเงินของปีงบประมาณ พ.ศ. 2555 ที่ได้รับอนุมัติจากคณะกรรมการบริหาร สวพส. จำนวน 336,035,955.24 บาท จากผลการเบิกจ่ายเงินตามแผนการใช้จ่ายเงินในรอบ 12 เดือนของปีงบประมาณ พ.ศ. 2555 ซึ่งดำเนินการเรียบร้อยแล้ว มีการเบิกจ่ายตามแผนและผูกพันสัญญา จำนวน 322,104,250.79 บาท และมีเงินงบประมาณที่ประหยัดได้ รวมทั้งสิ้น 13,931,704.45 บาท เมื่อคำนวณตามเกณฑ์ ร้อยละของการเบิกจ่ายตามแผนการใช้จ่ายเงิน คิดเป็นร้อยละ 100 ซึ่งสูงกว่าค่าเป้าหมายตามที่กำหนดไว้ในคำรับรองการปฏิบัติงานมาก ค่าคะแนนที่ได้ 5.0000

นอกจากนี้ในส่วนที่เกี่ยวกับการจัดทำต้นทุนต่อหน่วยผลผลิต สวพส. มีผลการดำเนินงานเกี่ยวกับโครงการที่มีการดำเนินการจัดทำต้นทุนต่อหน่วยผลผลิตได้สำเร็จ คิดเป็นร้อยละ 40.63 ซึ่งดีกว่าเป้าหมายที่กำหนดไว้มาก ค่าคะแนนที่ได้ ปี 5.0000 โดยมีการดำเนินงาน ดังนี้

1) คัดเลือกโครงการที่ดำเนินงานในปีงบประมาณ พ.ศ. 2554 และ 2555 จำนวน 26 โครงการเพื่อดำเนินการจัดทำต้นทุนต่อหน่วยผลผลิตจากจำนวนโครงการทั้งหมด 64 โครงการ คิดเป็นร้อยละ 40.63 ที่ดำเนินการประจำปีงบประมาณ พ.ศ.2555 ประกอบด้วยโครงการใน 4 กลุ่ม คือ

- ยุทธศาสตร์การวิจัยและพัฒนา จำนวน 12 โครงการ
- ยุทธศาสตร์การพัฒนาสนับสนุนโครงการหลวงและขยายผลโครงการหลวง จำนวน 12

โครงการ

- ยุทธศาสตร์การเสริมสร้างประสิทธิภาพการบริหารจัดการ จำนวน ๑ โครงการ
- การบริหารจัดการอุทยานหลวงราชพฤกษ์ จำนวน ๑ แผนงาน

2) จัดเก็บข้อมูลในการจัดทำต้นทุนต่อหน่วยของปีงบประมาณ พ.ศ. 2555 โดยดำเนินการจัดเก็บข้อมูลระหว่างเดือนตุลาคม 2554 – มิถุนายน 2555)

3) จัดจัดเก็บข้อมูลในการจัดทำต้นทุนต่อหน่วยของปีงบประมาณ พ.ศ. ๒๕๕๔ โดยดำเนินการจัดเก็บข้อมูลระหว่างเดือนตุลาคม ๒๕๕๓ – มิถุนายน ๒๕๕๔) เพิ่มอีก ๑๐ โครงการ

4) จัดทำคู่มืออัตราส่วนประจำปีงบประมาณ พ.ศ. 2555

5) การเปรียบเทียบต้นทุนต่อหน่วยของแต่ละขั้นตอนระหว่างปีงบประมาณ พ.ศ. 2555 และ 2554 จำนวน 26 โครงการ

6) วิเคราะห์สาเหตุความแตกต่างของอัตราส่วนต้นทุนต่อหน่วยผลผลิตแต่ละปี แต่ละโครงการ เพื่อหาค่ามาตรฐานที่เหมาะสม วิธีการเพิ่มประสิทธิภาพแต่ละขั้นตอน

7) นำอัตราส่วนต้นทุน/หน่วยที่มีมาตรฐานและปรับปรุงประสิทธิภาพแล้วมากำหนดและใช้ในการจัดทำแผนงาน/โครงการในปีต่อไป

8) จัดทำแผนงานการเพิ่มประสิทธิภาพผลผลิต โดยระบุการดำเนินงานและเป้าหมายของอัตราส่วนต้นทุนต่อหน่วยที่ปรับปรุงขึ้นจากการดำเนินงานตามแผนงานในปีต่อไป และแผนงานได้รับความเห็นชอบจากผู้อำนวยการ สวพส.

3.4 มิติที่ 4 ด้านการกำกับดูแลกิจการและการพัฒนาองค์กร (น้ำหนักร้อยละ 20) ค่าคะแนนที่ได้ 5.0000

การประเมินระดับการพัฒนาด้านการกำกับดูแลกิจการและการพัฒนาองค์กรเป็นองค์ประกอบที่สำคัญอย่างมากของการประเมินผลการปฏิบัติงานตามคำรับรองการปฏิบัติงานขององค์กรมหาชน ผลการประเมินจะแสดงให้เห็นว่าองค์กรสามารถเติบโตอย่างยั่งยืน ได้รับการวางรากฐานให้มีศักยภาพในการพัฒนาอย่างต่อเนื่องภายใต้การเปลี่ยนแปลงของสภาพแวดล้อมทางเศรษฐกิจ สังคม การเมือง และสิ่งแวดล้อม มิใช่เพื่อการบรรลุเป้าหมายระยะสั้นเท่านั้น โดยให้ความสำคัญกับการบริหารงานตามหลักธรรมาภิบาลและการกำกับดูแลตนเองที่ดี โดยพิจารณาจากกระบวนการส่งเสริมให้มีการกำกับดูแลที่ดี และการสนับสนุนให้คณะกรรมการปฏิบัติงานตามหน้าที่ความรับผิดชอบอย่างครบถ้วนและมีประสิทธิผล

ผลการดำเนินงานของ สวพส. ประจำปีงบประมาณ พ.ศ. 2555 ยังคงรักษาระดับคุณภาพดีมาก ค่าคะแนนที่ได้เป็น 5.0000 จำแนกตามประเด็นการประเมินผลย่อย ได้ดังนี้

ประเด็นการประเมิน	น้ำหนัก	ผลการประเมิน
1. บทบาทและการปฏิบัติหน้าที่ของคณะกรรมการองค์การมหาชน (น้ำหนักร้อยละ 80)		
1.1 การให้ความเห็นชอบแผนยุทธศาสตร์ใหม่หรือทบทวนแผนยุทธศาสตร์เดิม	20	5.0000
1.2 การติดตามและทบทวนความเพียงพอของระบบงานที่สำคัญ	15	5.0000
1.3 การดูแลติดตามผลการดำเนินงานทั้งการเงินและไม่ใช้การเงิน	10	5.0000
1.4 การกำกับให้มีการประเมินผลงานผู้บริหารระดับสูง (รองจากผู้บริหารระดับสูงสุด 2 ระดับ)	10	5.0000
1.5 การประชุมคณะกรรมการ/อนุกรรมการ	10	5.0000
1.6 การเปิดเผยข้อมูลและสารสนเทศสำคัญทั้งการเงินและไม่ใช้การเงินในรายงานประจำปี หรือ website	15	5.0000
2. การพัฒนาตนเองของคณะกรรมการ (น้ำหนักร้อยละ 20)		
2.1 การประเมินตนเองของคณะกรรมการ	10	5.0000
2.2 การส่งเสริมความรู้ ความสามารถของคณะกรรมการ	10	5.0000
คะแนนรวม	100	5.0000



1) คณะกรรมการบริหาร สวพส. ให้ความสำคัญกับการควบคุมดูแลการดำเนินงานและการบริหารงานทั่วไปโดยมีการประชุมทุกเดือน และมีการแต่งตั้งคณะอนุกรรมการหลายคณะดำเนินการในรายละเอียดตามหน้าที่ความรับผิดชอบและนำเสนอที่ประชุมคณะกรรมการบริหาร สวพส. เพื่อให้ สวพส. สามารถปฏิบัติงานตามวัตถุประสงค์การจัดตั้งได้อย่างมีประสิทธิภาพ ประกอบกับผู้รับผิดชอบตัวชี้วัด “ระดับการพัฒนาด้านการกำกับดูแลกิจการ” มีความเข้าใจภารกิจของ สวพส. และเกณฑ์การประเมินผลตัวชี้วัด สามารถประเมินผลตนเองได้อย่าง

ถูกต้อง แม่นยำ สวพส. มีผลการทำงานครบถ้วน ทุกประเด็นการประเมินผลย่อย มีข้อมูล เอกสาร หลักฐานพร้อมสำหรับการตรวจประเมิน ค่าคะแนนที่ได้ เป็น 5.0000 ซึ่งมีผลการประเมินในระดับที่ดีมาก ได้แก่

1.1) คณะกรรมการบริหาร สวพส. ในการประชุมเมื่อวันที่ 29 สิงหาคม 2554 และวันที่ 11 พฤศจิกายน 2554 มีการพิจารณาแผนยุทธศาสตร์ระยะที่ 2 (พ.ศ. 2556-2559) ทั้งนี้แผนยุทธศาสตร์ ฯ ของ สวพส. เป็นตัวอย่างที่ดีมีความครบถ้วน โดยมีประเด็นยุทธศาสตร์ เป้าประสงค์เชิงยุทธศาสตร์ Strategy Map ตัวชี้วัด เป้าหมาย กลยุทธ์หลัก โครงการ และวงเงินงบประมาณรายปีอย่างชัดเจน

1.2) ด้านการรายงานผลระบบการบริหารจัดการองค์การมหาชนที่สำคัญ พบว่า สวพส. สามารถรายงานผลระบบการบริหารจัดการที่สำคัญต่อคณะกรรมการบริหาร สวพส. ทุกเดือน คือ มีการรายงานผลของการควบคุมภายใน การรายงานผลของการตรวจสอบภายใน การรายงานผลการบริหารความเสี่ยง การรายงานผลการบริหารจัดการสารสนเทศ และการรายงานผลการบริหารทรัพยากรบุคคล จำนวน 5 ระบบ ซึ่งมีความครบถ้วนตามเกณฑ์ที่กำหนด

1.3) คณะกรรมการบริหาร สวพส. ดูแลติดตามผลการดำเนินงานทั้งในด้านการเงินและภารกิจหลักอย่างสม่ำเสมอ โดยได้มอบหมายให้คณะอนุกรรมการตรวจสอบ ตรวจสอบและให้ข้อคิดเห็นต่อรายงานการเงินทุกเดือน และรายไตรมาส ก่อนเสนอคณะกรรมการบริหาร สวพส. เพื่อทราบและให้ข้อคิดเห็น

1.4) คณะกรรมการบริหาร สวพส. กำกับให้มีการประเมินผลงานผู้บริหารรองจากผู้อำนวยการ 2 ระดับ เช่น สวพส. ได้แต่งตั้งคณะกรรมการประเมินผลการปฏิบัติงานเพื่อเลื่อนขั้นเงินเดือนประจำปีของรองผู้อำนวยการสถาบัน ฯ และมีการนำเสนอหลักเกณฑ์การประเมินผลการปฏิบัติงานประจำปีของรองผู้อำนวยการสถาบัน ฯ รวมทั้งแบบประเมินผลการปฏิบัติงานฯ และผลการประเมินการปฏิบัติงานประจำปีของรองผู้อำนวยการสถาบัน ฯ ต่อคณะกรรมการบริหาร สวพส. เป็นต้น

1.5) สวพส. มีการเปิดเผยข้อมูลและสารสนเทศที่สำคัญทั้งในด้านการเงินและไม่ใช้การเงิน (ด้านภารกิจหลัก) อย่างถูกต้องเชื่อถือได้ในรายงานประจำปี 2554 และในเว็บไซต์ของ สวพส. อย่างครบถ้วนแก่สาธารณะ สะท้อนให้เห็นความรับผิดชอบ และความโปร่งใสที่ คณะกรรมการบริหาร สวพส. มีต่อสังคม ตัวอย่างข้อมูลในเว็บไซต์ เช่น งบการเงิน ประวัติของคณะกรรมการบริหาร สวพส. การเข้าประชุม โครงสร้างของคณะกรรมการและคณะอนุกรรมการที่สำคัญ พันธกิจ แผนการปฏิบัติงาน กลยุทธ์ เป้าหมายประจำปี ข้อมูลการจัดซื้อจัดจ้าง ข้อมูลการปฏิบัติงานตามนโยบายรัฐ นโยบายการกำกับดูแลกิจการที่ดี ตลอดจนข้อบังคับและระเบียบ เป็นต้น

1.6) คณะกรรมการบริหาร สวพส. ได้เห็นชอบแบบประเมินตนเองของคณะกรรมการบริหารฯ ซึ่ง สวพส. ได้จัดส่งแบบประเมินดังกล่าวไปยังคณะกรรมการบริหารฯ แต่ละท่านแล้วนำมาสรุปเสนอคณะกรรมการบริหารฯ พิจารณาผลการประเมินดังกล่าวด้วยแล้ว นอกจากนี้ มีการจัดกิจกรรมสนับสนุนให้คณะกรรมการได้เข้าร่วมกิจกรรมการจัดงานเผยแพร่งานโครงการหลวงในต่างประเทศ เช่น ในงาน Fine Food Australia 2012 ณ เมลเบิร์น ประเทศออสเตรเลีย รวมทั้งการศึกษาดูงานด้านสวนพฤกษศาสตร์และการเกษตรของรัฐวิศวะและรัฐที่สมาเนีย โดยได้จัดทำรายละเอียดการศึกษาดูงานเสนอคณะกรรมการบริหาร สวพส. ซึ่งคณะกรรมการบริหารฯ ได้ให้ความเห็นให้ สวพส. ต่อยอดการพัฒนาผลิตภัณฑ์กาแฟ ให้เป็นผลิตภัณฑ์ที่ก่อให้เกิดมลพิษต่ำ และให้มีการกำหนด Carbon footprint เพื่อให้ได้รับความสนใจจากผู้ประกอบการในประเทศต่าง ๆ มากขึ้น เป็นต้น

4. จุดเด่น / พัฒนาการที่ดี ขององค์การมหาชน

1) คณะกรรมการบริหาร สวพส. และคณะอนุกรรมการที่คณะกรรมการบริหารแต่งตั้ง มีการประชุมอย่างมีประสิทธิภาพมากทุกเดือน ได้มอบข้อวินิจฉัยในที่ประชุมที่เป็นประโยชน์ต่อการบริหารงานของ สวพส. ทำให้การปฏิบัติงานของ สวพส. บรรลุวัตถุประสงค์การจัดตั้ง และบรรลุเป้าหมายตามคำรับรองการปฏิบัติงานของ สวพส. ในระดับดีมาก

2) ระบบการบริหารทรัพยากรบุคคล สวพส. เป็นตัวอย่างที่ดี เนื่องจากคณะกรรมการบริหาร สวพส. และคณะอนุกรรมการพัฒนาและบริหารงานบุคคล มีการพิจารณาและเห็นชอบให้ดำเนินการเรื่องต่าง ๆ เช่น มีการปรับโครงสร้างและอัตรากำลังของเจ้าหน้าที่ สวพส. มีการปรับปรุงมาตรฐานตำแหน่งงาน(Job Description) ของเจ้าหน้าที่ รวม 41 ตำแหน่ง ให้จัดทำและใช้หลักเกณฑ์ประเมินผลการปฏิบัติงานประจำปีของผู้บริหารและ ผู้ปฏิบัติงาน การขอปรับเงินเดือนเจ้าหน้าที่สถาบันตามโครงสร้างเงินเดือนและนโยบายรัฐบาล มีการปรับปรุง ระเบียบเกี่ยวกับสวัสดิการและประโยชน์เกื้อกูลอื่นสำหรับผู้ปฏิบัติงาน และระเบียบเกี่ยวกับเงินสวัสดิการเกี่ยวกับการรักษาพยาบาลและการตรวจสอบสุขภาพประจำปีของผู้ปฏิบัติงาน เป็นต้น

3) เจ้าหน้าที่และผู้ปฏิบัติงานของ สวพส. มีความมุ่งมั่นและมีความซื่อสัตย์ในการทำงานโดยมีการติดตามงานในพื้นที่ที่ส่วนใหญ่อยู่ห่างไกลและเดินทางยากลำบากเสี่ยงต่ออันตรายมาก ช่วยประสานนักวิจัยและ เจ้าหน้าที่จากสถาบันต่าง ๆ เช่น มูลนิธิโครงการหลวง มหาวิทยาลัยเชียงใหม่ มหาวิทยาลัยแม่โจ้ และมหาวิทยาลัย พายัพ เป็นต้น เพื่อให้คำแนะนำแก่เกษตรกรอย่างต่อเนื่องจนได้รับคำชมเชยและได้รับความร่วมมือสนับสนุนการ ดำเนินงานในพื้นที่ทั้งจากเจ้าหน้าที่และเกษตรกร ผู้นำชุมชน เป็นอย่างดี ซึ่งผลการสำรวจความพึงพอใจของ ผู้รับบริการของ สวพส. ในปีงบประมาณ พ.ศ. 2555 ในส่วนที่เกี่ยวกับเจ้าหน้าที่พบว่าประเด็นความซื่อสัตย์สุจริตใน การปฏิบัติหน้าที่ให้บริการของเจ้าหน้าที่คิดเป็นร้อยละ 94.38 ซึ่งใกล้เคียงกับผลการสำรวจของปีงบประมาณ พ.ศ. 2554

4) มีอุทยานหลวงราชพฤกษ์ เป็นแหล่งเรียนรู้และเป็นสถานที่จัดอบรมเผยแพร่ให้ความรู้แก่เกษตรกร และผู้สนใจตามหลักสูตรและวิธีการที่ สวพส. จัดทำ นอกจากนี้ยังเป็นแหล่งท่องเที่ยวที่สร้างรายได้ให้กับ สวพส.

5) ผู้บริหารและเจ้าหน้าที่ให้ความสำคัญกับการติดตามประเมินผลการปฏิบัติงานตามคำรับรองการ ปฏิบัติงาน มีการจัดเก็บข้อมูลอย่างเป็นระบบมีระเบียบ การจัดทำข้อมูลหลักฐานมีความครบถ้วนถูกต้องดี โดย จัดส่งให้ สำนักงาน ก.พ.ร. เป็น e - files ทำให้สามารถค้นหาได้สะดวก นอกจากนี้การจัดทำรายละเอียดการ ประเมินผลมีความครบถ้วนทุกตัวชี้วัดและครบทุกหัวข้อในแบบประเมินผล 6 เดือนและ 12 เดือน

5. ข้อเสนอเพื่อการปรับปรุง

1) การกำหนดตัวชี้วัดในมิติที่ 1 มิติด้านประสิทธิผลตามแผนปฏิบัติงาน ควรพัฒนาการวัดและ ประเมินผลเกี่ยวกับผลลัพธ์ของโครงการที่สำคัญ ๆ เพื่อแสดงถึงผลสำเร็จตามแผนปฏิบัติงานหรือส่งผลกระทบต่อ โดยตรงในการผลักดันยุทธศาสตร์ของ สวพส.

2) ภารกิจหลักของ สวพส. จะเป็นการส่งเสริม สนับสนุน การวิจัยและพัฒนางานโครงการหลวงรวมทั้ง สนับสนุนการวิจัย รวบรวม รักษาและพัฒนาต่อยอดภูมิปัญญาท้องถิ่นรวมทั้งรักษาคุณค่าและสร้างประโยชน์จาก ความหลากหลายทางชีวภาพบนพื้นที่สูง ซึ่งต้องมีการจัดจ้างที่ปรึกษาและนักวิจัยเพื่อช่วยดำเนินงานในโครงการ สำคัญต่าง ๆ ให้สำเร็จตามแผนปฏิบัติการของ สวพส. จึงควรปรับปรุงประสิทธิภาพของกระบวนการและระเบียบที่ เกี่ยวข้องเพื่อสนับสนุนให้การบริหารจัดการโครงการวิจัยดังกล่าวมีประสิทธิภาพและบรรลุวัตถุประสงค์ของโครงการยิ่งขึ้น